

บทที่ 3

แนวทางการจัดทำแผนปฏิบัติการประจำปีของจังหวัด และแผนปฏิบัติการประจำปีของกลุ่มจังหวัด

การจัดทำแผนปฏิบัติการประจำปีของจังหวัดและแผนปฏิบัติการประจำปีของกลุ่มจังหวัด จะดำเนินการเมื่อแผนพัฒนาจังหวัดและแผนพัฒนากลุ่มจังหวัดได้ผ่านการพิจารณาเห็นชอบจากคณะรัฐมนตรี แล้ว โดย ก.บ.จ. และ ก.บ.ก. จะเป็นผู้จัดทำโดยแปลงจากแผนพัฒนามาสู่การปฏิบัติ ทั้งนี้ การจัดทำแผนปฏิบัติการประจำปีดังกล่าวจะต้องจัดทำตามนโยบายและหลักเกณฑ์ที่ ก.น.จ. กำหนด เพื่อเสนอ ก.น.จ. และคณะรัฐมนตรีเห็นชอบ และส่งให้สำนักงานงบประมาณต่อไป ซึ่งการส่งแผนปฏิบัติการประจำปีดังกล่าวถือว่าจังหวัดและกลุ่มจังหวัดได้ยื่นคำขอของงบประมาณต่อสำนักงานงบประมาณตามกฎหมายว่าด้วยวิธีการงบประมาณแล้วเฉพาะในส่วนที่เกี่ยวกับงบประมาณจังหวัดและงบประมาณกลุ่มจังหวัด

1. นโยบาย หลักเกณฑ์และวิธีการการจัดทำแผนปฏิบัติการประจำปีของจังหวัด/กลุ่มจังหวัด

การจัดทำแผนปฏิบัติการประจำปีของจังหวัดและกลุ่มจังหวัด ตั้งแต่ปีงบประมาณ พ.ศ. 2553 เป็นต้นมา ได้ดำเนินการตามนโยบาย หลักเกณฑ์และวิธีการที่ ก.น.จ. กำหนดไว้ทุกปี โดยประกอบด้วย องค์ประกอบหลัก 4 ประการ คือ (1) หลักการ (2) แนวทางการจัดทำแผนพัฒนาจังหวัดและแผนพัฒนากลุ่มจังหวัด (3) ขั้นตอนการจัดทำแผนปฏิบัติการประจำปีของจังหวัดและแผนปฏิบัติการประจำปีของกลุ่มจังหวัด และ (4) หลักเกณฑ์การพิจารณาคุณภาพแผนพัฒนาจังหวัดและกลุ่มจังหวัด ซึ่งแนวทางและหลักเกณฑ์ดังกล่าวในแต่ละปีอาจมีความแตกต่างกันไปบ้างตามนโยบายของรัฐบาล และสถานการณ์ที่เปลี่ยนไป แต่โดยรวมคงลักษณะเดิมไว้เป็นส่วนใหญ่ สำหรับในปีงบประมาณ พ.ศ. 2557 นี้ ก.น.จ. ในการประชุมเมื่อวันที่ 7 เมษายน 2555 ได้กำหนดนโยบาย หลักเกณฑ์และวิธีการในการจัดทำแผนปฏิบัติการประจำปีของจังหวัดและกลุ่มจังหวัด ประจำปีงบประมาณ พ.ศ. 2557 เพื่อให้ผู้ว่าราชการจังหวัดหรือหัวหน้ากลุ่มจังหวัด และ ก.บ.จ. หรือ ก.บ.ก. รับไปดำเนินการ สรุปได้ ดังนี้

ภาพรวม

หลักเกณฑ์และวิธีการ การจัดทำแผนปฏิบัติการประจำปีของ จังหวัด/กลุ่มจังหวัด ปีงบประมาณ พ.ศ. 2557	สรุปสาระสำคัญ
1. แนวทางการจัดทำแผนปฏิบัติการ ประจำปี ของจังหวัด/กลุ่มจังหวัด ประจำปี พ.ศ. 2557	ส่วนใหญ่คงไว้เช่นเดียวกับการจัดทำแผนปฏิบัติ ราชการประจำปีของจังหวัด/กลุ่มจังหวัด พ.ศ. 2556 เนื่องจากการกำหนดตามพระราชบัญญัติ ระเบียบบริหารราชการแผ่นดิน พ.ศ. 2534 และที่ แก้ไขเพิ่มเติม และพระราชกฤษฎีกาว่าด้วยการ บริหารงานจังหวัดและกลุ่มจังหวัดแบบบูรณาการ พ.ศ. 2551

หลักเกณฑ์และวิธีการ การจัดทำแผนปฏิบัติราชการประจำปีของ จังหวัด/กลุ่มจังหวัด ปีงบประมาณ พ.ศ. 2557	สรุปสาระสำคัญ
2. ขั้นตอนและวิธีในการจัดทำแผนพัฒนา จังหวัด/กลุ่มจังหวัด และแผนปฏิบัติราชการ ประจำปี ของจังหวัด/กลุ่มจังหวัด ประจำปี พ.ศ. 2557	ดำเนินการตามขั้นตอนที่กำหนดในพระราชกฤษฎีกาว่า ด้วยการบริหารงานจังหวัดและกลุ่มจังหวัดแบบ บูรณาการ พ.ศ. 2551 และขั้นตอนวิธีการที่กำหนด ไว้เดิม แต่ปรับปรุงแนวทางปฏิบัติโดยเน้นเรื่อง การบูรณาการ/การมีส่วนร่วมของทุกภาคส่วนและ การขจัดความซ้ำซ้อนในการดำเนินการกิจกรรม ส่วนราชการ/จังหวัด/กลุ่มจังหวัด และองค์กร ปกครองส่วนท้องถิ่น และการจัดทำคำขอ งบประมาณของแต่ละหน่วยงาน

โดยมีรายละเอียดดังนี้

1.1 แนวทางการจัดทำแผนปฏิบัติราชการประจำปีของจังหวัด/กลุ่มจังหวัด ประจำปี พ.ศ. 2557

1) แผนปฏิบัติราชการประจำปีของจังหวัด และแผนปฏิบัติราชการประจำปีของกลุ่มจังหวัด จะต้องสอดคล้องกับวัตถุประสงค์และทิศทางการพัฒนาตามแผนพัฒนาจังหวัด/กลุ่มจังหวัด รวมทั้งกรอบของแผนงาน/โครงการที่กำหนดไว้ในแผนพัฒนาจังหวัด/กลุ่มจังหวัด

2) กำหนดโครงการที่จำเป็นต้องดำเนินการในแต่ละประเด็นยุทธศาสตร์ และแสดงให้เห็นถึงบทบาทและความรับผิดชอบของผู้มีส่วนเกี่ยวข้องในแต่ละโครงการชัดเจน ไม่ซ้ำซ้อน และสนับสนุนกันระหว่างกระทรวง กรม จังหวัด กลุ่มจังหวัด ท้องถิ่น และภาคธุรกิจเอกชน โดยกำหนดว่าโครงการใดที่ดำเนินการโดยกลุ่มจังหวัด/จังหวัด โครงการใดที่ดำเนินการโดยกระทรวง กรม โครงการใดที่ดำเนินการโดยองค์กรปกครองส่วนท้องถิ่น หรือโครงการใดที่ดำเนินการโดยภาคธุรกิจเอกชนหรือร่วมกับภาคธุรกิจเอกชน และโครงการใดที่ดำเนินการโดยชุมชน

ในการกำหนดโครงการและผู้รับผิดชอบโครงการข้างต้นจะต้องผ่านกระบวนการประชุมหารือร่วมกันกับทุกภาคส่วนเพื่อให้เกิดการมีส่วนร่วมและบูรณาการทำงานร่วมกัน รวมทั้งเพื่อให้หน่วยงานดังกล่าวนำไปใช้ประกอบการจัดทำคำขอของงบประมาณหรือจัดงบประมาณมาสนับสนุนและดำเนินกิจการของหน่วยงานในพื้นที่จังหวัด/กลุ่มจังหวัดให้สอดคล้องกับแผนพัฒนาจังหวัด/กลุ่มจังหวัดต่อไป

3) โครงการที่ดำเนินการโดยจังหวัด/กลุ่มจังหวัดตามแผนปฏิบัติราชการประจำปีของจังหวัด และแผนปฏิบัติราชการประจำปีของกลุ่มจังหวัดซึ่งจะจัดทำเป็นคำขอของงบประมาณของจังหวัดและกลุ่มจังหวัดจะต้องมีคุณภาพตามแนวทางดังนี้

(1) ความสอดคล้องและเชื่อมโยง เป็นโครงการที่ต้องสอดคล้องและเชื่อมโยงกับประเด็นยุทธศาสตร์ของจังหวัด/กลุ่มจังหวัด สำหรับโครงการของกลุ่มจังหวัดจำเป็นต้องมีการหารือและยอมรับร่วมกันของจังหวัดในกลุ่ม เพื่อสร้างความร่วมมือในการในการขับเคลื่อนและเป็นโครงการที่ให้ผลประโยชน์กับกลุ่มจังหวัด

(2) ความจำเป็นของโครงการ เป็นโครงการที่มีความจำเป็นต้องดำเนินการ เพื่อช่วยพัฒนาหรือแก้ปัญหาที่เกิดขึ้น และหากไม่ดำเนินการจะเกิดความเสียหาย หรือเป็นโครงการที่เพิ่มขีดความสามารถในการแข่งขันและนำไปสู่การกระตุ้นให้เกิดการลงทุนของภาคเอกชนและสร้างรายได้ให้จังหวัด/กลุ่มจังหวัด

(3) ความเหมาะสมและเป็นไปได้ของโครงการ ต้องมีความเหมาะสมและเป็นไปได้ทั้งด้านเทคนิค (วิธีการหรือรูปแบบที่ใช้ในการดำเนินการ) ด้านกายภาพ (ความพร้อมของพื้นที่ดำเนินงาน บุคลากร การบริหารความเสี่ยง และการบริหารจัดการ) ด้านงบประมาณ (ความสมเหตุสมผลของวงเงินกับประโยชน์ที่ได้จากการดำเนินโครงการ) ด้านระยะเวลาที่ดำเนินการได้แล้วเสร็จภายในปีงบประมาณ รวมทั้งการวิเคราะห์ผลกระทบทางลบในการดำเนินโครงการ

(4) ความคุ้มค่า ผลลัพธ์หรือประโยชน์ของโครงการที่คาดว่าจะได้รับทั้งทางด้านเศรษฐกิจ สังคม ทรัพยากรธรรมชาติ สิ่งแวดล้อม และความมั่นคง อาทิ จำนวนประชากร จำนวนเกษตรกร พื้นที่เพาะปลูก รายได้ ฯลฯ โดยเฉพาะในส่วนของผลประโยชน์ที่กระทบในส่วนของผู้ประชาชนในพื้นที่

1.2 ลักษณะโครงการที่จะนำมาจัดทำเป็นคำของบประมาณจังหวัดและกลุ่มจังหวัด ให้นำนโยบายของคณะรัฐมนตรีที่แถลงต่อสภา เมื่อวันที่ 23 สิงหาคม 2554 มาเป็นกรอบในการจัดทำโครงการ

1.3 ลักษณะโครงการที่ไม่ควรเสนอเป็นคำของบประมาณจังหวัดและกลุ่มจังหวัด

1) พื้นที่ดำเนินการอยู่ในเขตป่าสงวนแห่งชาติ หรือที่สาธารณะ เว้นแต่ได้รับอนุญาตหรือเห็นชอบจากหน่วยงานที่รับผิดชอบ

2) ไม่ควรก่อสร้างถนนที่เป็นการก่อสร้างเส้นทางใหม่ เว้นแต่เป็นการสร้างทางที่จะทำให้ประเด็นยุทธศาสตร์ของจังหวัด/กลุ่มจังหวัดบรรลุผลได้อย่างแท้จริง

3) เป็นการจัดซื้อครุภัณฑ์เพื่อแจกจ่ายแก่ประชาชนโดยตรง ยกเว้นในกรณีของครุภัณฑ์ที่จัดซื้อนั้นเป็นส่วนหนึ่งของกิจกรรมภายใต้โครงการที่สอดคล้องกับประเด็นยุทธศาสตร์ของจังหวัด/กลุ่มจังหวัด

4) มีวัตถุประสงค์หลักเกี่ยวกับศึกษา ฝึกอบรม ดูงาน (เว้นแต่ฝึกอบรมด้านอาชีพ ด้านความมั่นคง และวิจัยเพื่อแก้ไขปัญหาที่สำคัญของพื้นที่ หรือการทำแผนแม่บทซึ่งมีความสัมพันธ์กับการพัฒนาจังหวัด/กลุ่มจังหวัด ซึ่งต้องใช้องค์ความรู้จากสถาบันการศึกษา)

5) เป็นโครงการในลักษณะของกิจกรรมย่อย (ควรมีการบูรณาการภารกิจหรือกิจกรรมของหน่วยงานที่เกี่ยวข้องเข้าด้วยกันเป็นโครงการ เพื่อให้เกิดการแก้ไขปัญหาเชิงบูรณาการอย่างมีประสิทธิภาพ)

6) เป็นโครงการบริการสาธารณะ หรือบริการประชาชนซึ่งเป็นการกิจประจำของ หน่วยงานราชการต่างๆ หรือองค์กรปกครองส่วนท้องถิ่นอยู่แล้ว เว้นแต่หน่วยงานนั้นไม่มีแผนดำเนินการและเป็นโครงการที่จะทำให้ประเด็นยุทธศาสตร์บรรลุผลอย่างแท้จริง

7) การเดินทางไปราชการต่างประเทศ ยกเว้นเป็นรายการที่มีข้อผูกพันกับต่างประเทศ หรือ เป็นเรื่องการค้าชายแดน หรือเรื่องการเสริมสร้างความสัมพันธ์กับประเทศเพื่อนบ้าน

1.4 ข้อมูลรายละเอียดโครงการในการจัดทำคำขอตั้งงบประมาณของจังหวัดและกลุ่มจังหวัด

- 1) โครงการจะต้องมีรายละเอียดข้อมูลที่ครบถ้วนตามแบบฟอร์มที่ ก.น.จ. กำหนด
- 2) โครงการจะต้องมีรายละเอียดประมาณการค่าใช้จ่ายที่สามารถพิจารณาความเหมาะสมของค่าใช้จ่ายได้ หากโครงการใดไม่มีรายละเอียดประมาณการค่าใช้จ่าย โครงการนั้นจะไม่ได้รับการพิจารณา
- 3) กรณีเป็นการขออนุมัติงบประมาณ หรือรายจ่ายอื่นใดที่มีผลให้เกิดภาระด้านงบประมาณในลักษณะของค่าใช้จ่ายที่จะต้องตั้งงบประมาณทุกปี เช่น ค่าใช้จ่ายด้านการบริหารจัดการ ด้านการบำรุงรักษา ให้จังหวัด/กลุ่มจังหวัดแสดงถึงหน่วยงานที่รับผิดชอบค่าใช้จ่ายที่จะเกิดขึ้นในปีต่อไป รวมทั้งต้องมีร่างบันทึกข้อตกลงระหว่างจังหวัดกับหน่วยงานดังกล่าวในการขอตั้งงบประมาณ และการโอนทรัพย์สินที่เกิดจากการดำเนินโครงการต่อไป
- 4) กรณีเป็นโครงการก่อสร้างจะต้องระบุความพร้อมของพื้นที่ดำเนินงานรวมทั้งรูปแบบรายการโดยสังเขป
- 5) การจัดทำโครงการจะต้องกำหนดหน่วยงานรับผิดชอบโครงการที่เป็นหน่วยดำเนินโครงการนั้น

ทั้งนี้ จากการผลการพิจารณาโครงการตามแผนปฏิบัติราชการประจำปีของจังหวัด และแผนปฏิบัติราชการประจำปีของกลุ่มจังหวัดที่ผ่านมา พบตัวอย่างลักษณะของโครงการที่จะได้รับหรือไม่ได้รับการสนับสนุนงบประมาณ ดังนี้

1) ลักษณะโครงการที่ได้รับการสนับสนุนงบประมาณ

- (1) โครงการสอดคล้องกับนโยบายรัฐบาล และยุทธศาสตร์การพัฒนาของจังหวัด รวมทั้ง สอดคล้องกับศักยภาพการพัฒนาหรือแก้ปัญหาสำคัญของจังหวัด
- (2) โครงการมีการระบุข้อมูลทั่วไป/หลักการและเหตุผลของโครงการที่ชัดเจน
- (3) โครงการมีกำหนดเป้าหมาย ผลผลิต ผลลัพธ์ แนวทางการดำเนินงานและกิจกรรม สอดคล้องกับวัตถุประสงค์ของโครงการ
- (4) โครงการมีกิจกรรมหลากหลายในลักษณะบูรณาการ และมีกิจกรรมหลักที่แสดงให้เห็นว่า สามารถขับเคลื่อนให้บรรลุเป้าหมาย ผลลัพธ์ของโครงการได้
- (5) โครงการมีความพร้อมในการดำเนินโครงการ
- (6) โครงการมีการระบุวิธีการบริหารจัดการ และการดูแลบำรุงรักษาเมื่อโครงการแล้วเสร็จ
- (7) โครงการดำเนินการแล้วเสร็จได้ภายใน 1 ปี โดยไม่ก่อให้เกิดบผูกพันข้ามปี
- (8) ฯลฯ

2) ลักษณะโครงการที่ไม่ได้รับการสนับสนุนงบประมาณ

- (1) รายละเอียดโครงการไม่ชัดเจน เช่น ขาดรายละเอียดกิจกรรม/กิจกรรมไม่ชัดเจน ไม่ระบุแนวทาง/วิธีการดำเนินงาน ไม่ระบุพื้นที่ดำเนินการ พื้นที่ดำเนินโครงการยัง

ไม่ได้รับอนุญาตจากหน่วยงานที่เกี่ยวข้อง รายละเอียดการใช้งบประมาณไม่เหมาะสม หรือวงเงินงบประมาณที่ใช้ไม่สอดคล้องเหมาะสมกับกิจกรรม ไม่มีรายละเอียดวิธีการบริหารโครงการ/ผู้รับผิดชอบโครงการ ชื่อโครงการไม่สื่อความหมายถึงวัตถุประสงค์/เป้าหมายโครงการ

- โครงการไม่สอดคล้องกับศักยภาพการพัฒนาหรือสภาพพื้นที่จังหวัด เช่น จังหวัดไม่มีศักยภาพในการพัฒนาการปลูกปาล์มน้ำมัน แต่จัดทำโครงการขยายพื้นที่ในการปลูกปาล์มน้ำมัน
 - โครงการมีลักษณะไม่สอดคล้องกับหลักเกณฑ์แนวทางของ ก.น.จ.
- (2) เป็นการจัดซื้อวัสดุ อุปกรณ์ หรือครุภัณฑ์เพื่อแจกจ่าย และ/หรือจัดจ้างบุคลากร
 - (3) โครงการที่ไม่คุ้มค่ากับการลงทุน
 - (4) มีวัตถุประสงค์หลักเกี่ยวกับการศึกษา ฝึกอบรม ศึกษาดูงานต่างประเทศ และ/หรือไม่มีข้อตกลงกับหน่วยงาน/องค์กรต่างประเทศในการดำเนินงานร่วมกัน
 - (5) โครงการที่เป็นงบประมาณไม่สามารถดำเนินการแล้วเสร็จภายใน 1 ปี
 - (6) เป็นโครงการที่ควรใช้การบริหารของจังหวัด/กลุ่มจังหวัด เช่น
 - โครงการพัฒนาบุคลากรเพื่อขับเคลื่อนยุทธศาสตร์จังหวัด
 - โครงการพัฒนาระบบเชื่อมโยงเครือข่ายข้อมูลข่าวสารเพื่อบริการประชาชน ฯลฯ
 - (7) เป็นโครงการที่เป็นภารกิจปกติของส่วนราชการที่ต้องดำเนินการอยู่แล้ว
 - (8) ฯลฯ

2. ขั้นตอนการจัดทำแผนปฏิบัติราชการประจำปีของจังหวัดและแผนปฏิบัติราชการประจำปีของกลุ่มจังหวัด

ก.น.จ. ได้มีมติกำหนดให้การจัดทำแผนพัฒนาจังหวัดและแผนพัฒนากลุ่มจังหวัดดำเนินการตามขั้นตอนและวิธีการที่กำหนดในมาตรา 18 มาตรา 19 มาตรา 27 และมาตรา 28 ของพระราชกฤษฎีกาว่าด้วยการบริหารงานจังหวัดและกลุ่มจังหวัดแบบบูรณาการ พ.ศ.2551 ประกอบหลักเกณฑ์และวิธีการการจัดทำแผนพัฒนาจังหวัด แผนพัฒนากลุ่มจังหวัดที่กำหนดไว้ตามหนังสือคณะกรรมการนโยบายการบริหารงานจังหวัดและกลุ่มจังหวัดแบบบูรณาการ ที่ นร. (ก.น.จ.) 1203/ว2 ลงวันที่ 6 กุมภาพันธ์ 2552 (รายละเอียดปรากฏตามหนังสือคณะกรรมการนโยบายการบริหารงานจังหวัดและกลุ่มจังหวัดแบบบูรณาการ ที่ นร. (ก.น.จ.) 1209/ว 10 ลงวันที่ 14 พฤษภาคม 2555 ในภาคผนวก ค-2)

ขั้นตอนและวิธีการจัดทำแผนพัฒนาจังหวัดและแผนพัฒนากลุ่มจังหวัดตามมติดังกล่าวจะมีรายละเอียดดังนี้

2.1 การจัดทำแผนปฏิบัติราชการประจำปีของจังหวัด

การจัดทำแผนปฏิบัติราชการประจำปีของจังหวัด จะประกอบด้วยขั้นตอน ดังนี้
ขั้นตอนที่ 1 การสรุปสาระสำคัญและสังเคราะห์แผนพัฒนาจังหวัด

ขั้นตอนที่ 2 การจัดทำแผนปฏิบัติการประจำปีของจังหวัด

ขั้นตอนที่ 3 การจัดลำดับความสำคัญของโครงการ

ขั้นตอนที่ 4 การจัดส่งเสนอ ก.น.จ. และคณะรัฐมนตรี

ขั้นตอนที่ 1 การสรุปสาระสำคัญและสังเคราะห์แผนพัฒนาจังหวัด

ก.บ.จ. นำแผนพัฒนาจังหวัดที่คณะรัฐมนตรีเห็นชอบแล้ว มาสรุปสาระสำคัญและสังเคราะห์เพื่อจัดทำเป็นแผนปฏิบัติการประจำปีของจังหวัด รวมทั้งควรศึกษามติหรือข้อสังเกตของคณะรัฐมนตรี/ก.น.จ. ในส่วนที่เกี่ยวข้องเพื่อประกอบการจัดทำแผนปฏิบัติการประจำปี ด้วย

ขั้นตอนที่ 2 การจัดทำแผนปฏิบัติการประจำปีของจังหวัด

การจัดทำแผนปฏิบัติการประจำปีของจังหวัดเป็นการแปลงยุทธศาสตร์สู่การปฏิบัติ ดังนั้นแผนดังกล่าวจะต้องสอดคล้องกับวัตถุประสงค์และทิศทางการพัฒนาตามแผนพัฒนาจังหวัดที่คณะรัฐมนตรีเห็นชอบแล้ว ขั้นตอนนี้นับเป็นขั้นตอนสำคัญเนื่องจากจะเป็นรายละเอียดการจัดทำแผนงานโครงการ เพื่อนำเสนอของบประมาณสนับสนุนการดำเนินงานจริงต่อไปด้วย โดยขั้นตอนสำคัญที่ต้องดำเนินการ คือ

- (1) การกำหนดโครงการที่จะต้องดำเนินการในแต่ละประเด็นยุทธศาสตร์
 - (2) การจัดทำรายละเอียดของโครงการ และกำหนดเป้าหมายและผลสัมฤทธิ์ของโครงการ
 - (3) การกำหนดหน่วยงานผู้รับผิดชอบ
 - (4) การกำหนดงบประมาณที่ต้องใช้ดำเนินโครงการ
- โดยในแต่ละขั้นตอน จะมีรายละเอียด ดังนี้

- 1) การกำหนดโครงการที่จะต้องดำเนินการในแต่ละประเด็นยุทธศาสตร์

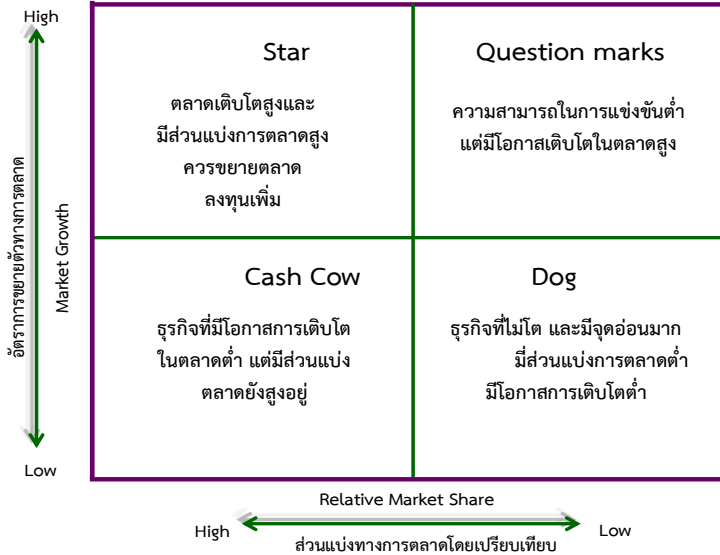
1.1) การกำหนดโครงการจะต้องสอดคล้องกับกรอบของแผนงานหรือโครงการที่กำหนดไว้ในแผนพัฒนาจังหวัด โดยกำหนดจากประเด็นยุทธศาสตร์หรือความต้องการของประชาชน ในการกำหนดโครงการอาจใช้เครื่องมือ Growth-share Matrix Model (Boston Model) Value Chain หรือเครื่องมืออื่นที่เหมาะสม โดยแต่ละเครื่องมือั้น จะมีลักษณะ วิธีการและวัตถุประสงค์การใช้ที่แตกต่างกัน

(1) Growth-share Matrix Model พัฒนาโดย Boston Consultative Group (BCG)

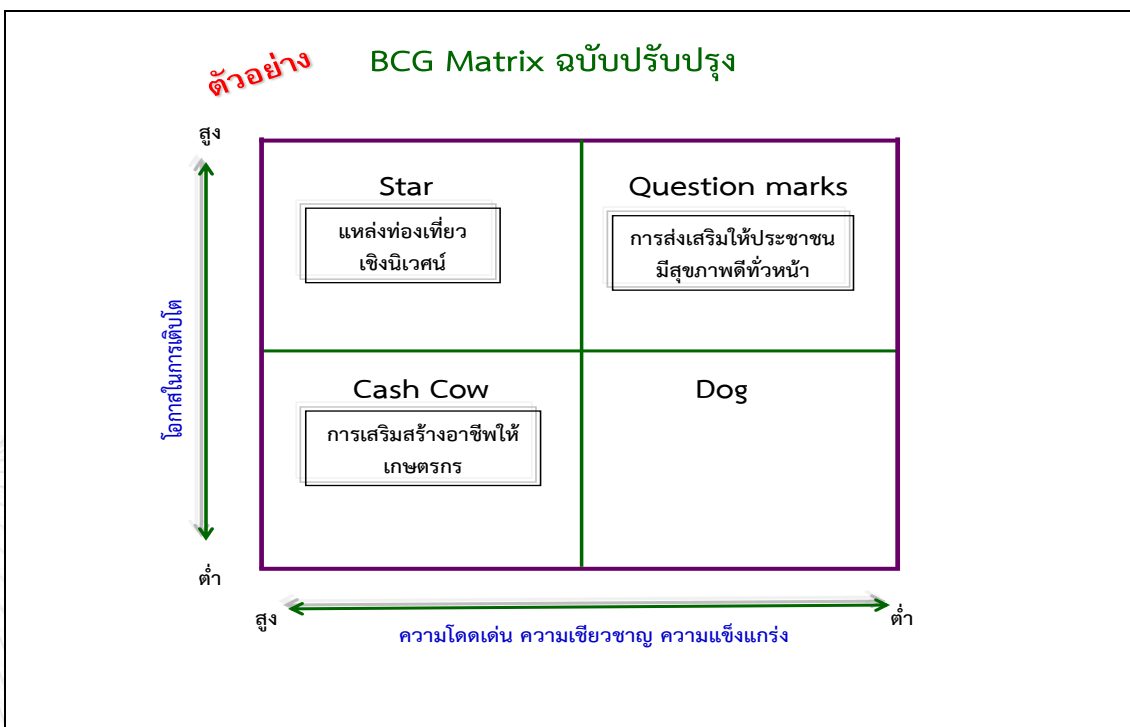
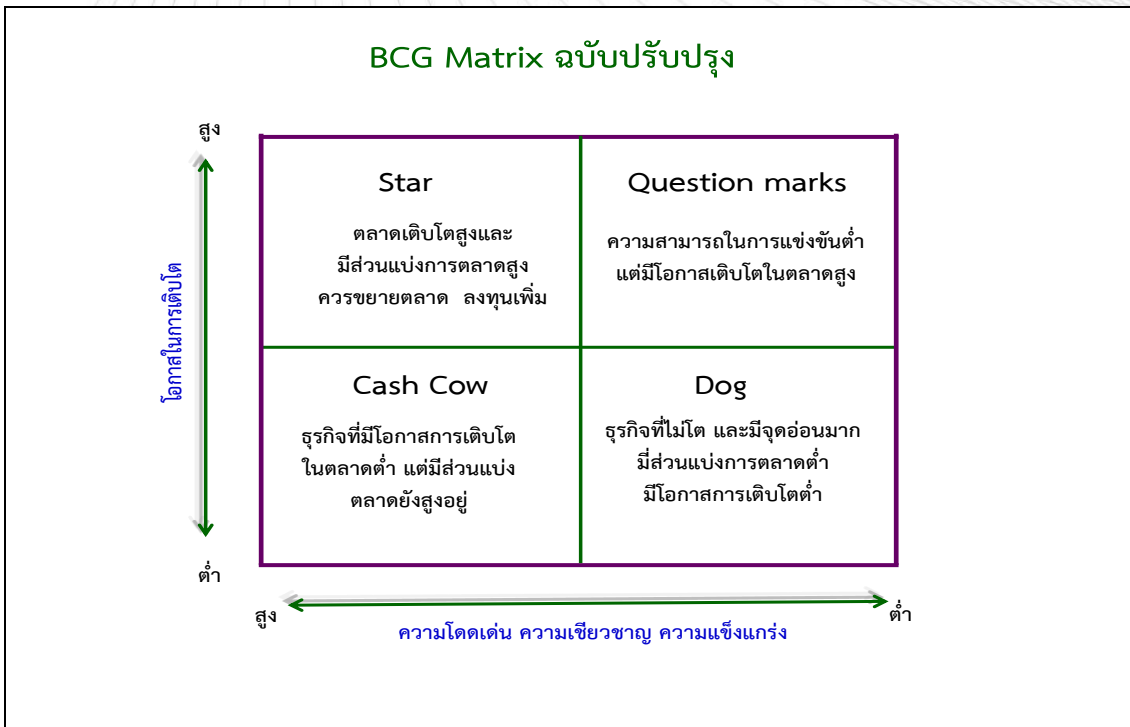
ภายใต้บริบทการเพิ่มขีดความสามารถ และศักยภาพด้านเศรษฐกิจนั้น การจำแนกประเภทโครงการตามสาขาเป้าหมายในการดำเนินงานโครงการ อาจไม่เพียงพอที่จะสะท้อนทิศทางการพัฒนาเศรษฐกิจตามยุทธศาสตร์ของแผนพัฒนาจังหวัด หรือแผนพัฒนาจังหวัด ดังนั้น ในส่วนของการออกแบบแนวทางการจำแนกประเภทโครงการ โดยตัวอย่างเครื่องมือการพัฒนาแผนงานโครงการด้านเศรษฐกิจลำดับแรก คือ Growth-share Matrix Model พัฒนาโดย Boston Consultative Group (BCG) ซึ่งเป็นแบบจำลองที่ใช้ทั้งอัตราขยายตัวของตลาด (market growth) และส่วนแบ่งการตลาด (market share) วิเคราะห์เพื่อทราบตำแหน่งธุรกิจของผลิตภัณฑ์ พร้อมพัฒนากลยุทธ์ให้มีความเหมาะสม

การวิเคราะห์โครงการ ผลิตภัณฑ์ ฯลฯ ตามตัวแบบบอสตัน (BCG Matrix)

- Growth-share Matrix Model (Boston Model) พัฒนาโดย Boston Consultative Group (BCG)
- แบบจำลองที่ใช้ทั้งอัตราขยายตัวของตลาด (market growth) และส่วนแบ่งการตลาด (market share)
- วิเคราะห์เพื่อทราบตำแหน่งธุรกิจของผลิตภัณฑ์



แม้ว่าเครื่องมือนี้ได้ถูกพัฒนามาใช้กับองค์กรธุรกิจ แต่ก็สามารถนำมาใช้กับหน่วยงานภาครัฐภายใต้การประยุกต์รูปแบบให้เหมาะสมกับภาครัฐ โดยพิจารณาจาก BCG Matrix (ฉบับปรับปรุง) ที่ พสุ เดชะรินทร์ (2548) ได้ปรับเข้ากับบริบทของส่วนราชการไทย โดยปรับแก้ตั้งจาก “อัตราการขยายตัวทางการตลาด” เป็น “โอกาสในการเติบโต” ส่วนแกนนอนปรับจาก “ส่วนแบ่งทางการตลาดโดยการเปรียบเทียบ” เป็น “ความโดดเด่น ความเชี่ยวชาญ ความแข็งแกร่ง” เพื่อเป็นการวิเคราะห์เปรียบเทียบความสามารถของส่วนราชการ (หมายรวมถึงจังหวัดและกลุ่มจังหวัด) ว่าอยู่ในระดับใด และควรกำหนดยุทธศาสตร์ไปทางใด ดังภาพ



เป็นตัวอย่างการนำมาประยุกต์ใช้เพื่อให้จังหวัดและกลุ่มจังหวัดสามารถจำแนกได้ว่า
 โครงการระดับจังหวัดหรือกลุ่มจังหวัดโครงการใดมีความสามารถอยู่ระดับใด ซึ่งเมื่อเปรียบเทียบกับโอกาสใน
 การเติบโตและความโดดเด่น ความเชี่ยวชาญ ความแข็งแกร่งที่จังหวัดหรือกลุ่มจังหวัดนั้นมี เช่น โครงการ

แหล่งท่องเที่ยวเชิงนิเวศน์ถือเป็นโครงการที่มีโอกาสในการเติบโตสูง และจังหวัดหรือกลุ่มจังหวัดก็มีความโดดเด่น ความเชี่ยวชาญและความแข็งแกร่งในการจัดการโครงการดังกล่าว ดังนั้น จึงควรให้ความสำคัญในการสนับสนุนการดำเนินงานเพื่อเสริมสร้างความสามารถภายใต้โอกาสในการเติบโตที่มีอยู่ หรือโครงการเสริมสร้างอาชีพให้เกษตรกร ซึ่งอยู่ในช่อง Cash Cows เป็นโครงการที่มีโอกาสเติบโตไม่สูง แต่มีความโดดเด่น ความเชี่ยวชาญและความแข็งแกร่งในการจัดการโครงการซึ่งจะสามารถสร้างผลตอบแทนให้ค่อนข้างสูงเมื่อเปรียบเทียบกับจำนวนเงินที่ต้องใช้และตัวตลาดก็ไม่น่ามีความน่าดึงดูดใจสำหรับคู่แข่งรายใหม่หรือจังหวัดอื่น และในการดำเนินโครงการก็ไม่จำเป็นต้องลงทุนในด้านต่างๆ มาก จึงควรรักษาโครงการนี้ไว้ และนำทรัพยากรหรือผลตอบแทนส่วนเกินที่ได้รับจากโครงการไปช่วยสนับสนุนโครงการอื่นในกลุ่ม Star และ Question mark เป็นต้น

(2) ห่วงโซ่แห่งคุณค่า (Value Chain)

เครื่องมือ“ห่วงโซ่แห่งคุณค่า” จะเป็นเครื่องมือที่จะช่วยเรียบเรียงหรือจำแนกให้เห็นกระบวนการตามยุทธศาสตร์แบบครบวงจรตั้งแต่กระบวนการดำเนินการในต้นน้ำ ไปจนถึงการดำเนินการในส่วนของปลายน้ำ ซึ่งจะช่วยให้คลี่กระบวนการว่าเรื่องใดบ้างเป็นเรื่องที่สำคัญต้องดำเนินการให้สำเร็จเป็นห่วงโซ่แห่งความสัมพันธ์ ซึ่งนอกจากจะทำให้เกิดความชัดเจนพอที่จะสามารถจำแนกประเภทโครงการได้แล้ว ยังใช้เครื่องมือนี้ในการกำหนดหรือแบ่งบทบาทหน่วยงานผู้รับผิดชอบโครงการว่าหน่วยงานหลักหน่วยใดควรเป็นผู้รับผิดชอบ (กระทรวงหรือกรม หรือจังหวัด หรือกลุ่มจังหวัด หรือ องค์กรปกครองส่วนท้องถิ่น หรือชุมชน หรือภาคเอกชน) เครื่องมือนี้จึงเป็นประโยชน์ต่อการคิดโครงการที่เชื่อมโยงกันได้อย่างครบถ้วนเพื่อให้บรรลุวัตถุประสงค์ของยุทธศาสตร์ได้ และก่อให้เกิดการบูรณาการการทำงานร่วมกันและความร่วมมือในการทำงานระหว่างทุกภาคส่วนที่เกี่ยวข้อง

ตัวอย่างแนวทางในการจำแนกกระบวนการตามห่วงโซ่แห่งคุณค่า ดังนี้

ก. การพัฒนาอุตสาหกรรม

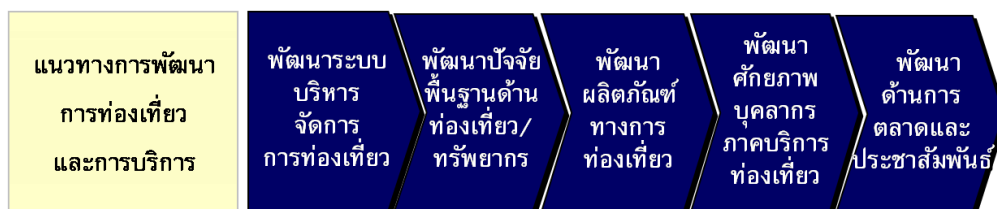
หนึ่งในแนวความคิดพื้นฐาน ซึ่งจะมีส่วนช่วยอย่างสำคัญในการจำแนกประเภทโครงการ ที่มีความเกี่ยวข้องกับการพัฒนาภาคอุตสาหกรรมได้อย่างสมบูรณ์ คือ แนวความคิด “ห่วงโซ่แห่งคุณค่า (Value Chain)” โดยการนำแนวความคิด Value Chain เข้ามาเป็นเครื่องมือในการจำแนกประเภทโครงการนั้น นอกจากจะทำให้ผู้สร้างสรรค์โครงการได้เสนอโครงการที่มีความสอดคล้องเชื่อมโยง จนเป็นที่มาของชุดโครงการที่มีน้ำหนักมากยิ่งขึ้นแล้วนั้น ยังเป็นเครื่องมือในการตรวจสอบ และติดตามการดำเนินงานในปีที่ผ่านมาว่าได้มีการพัฒนาอุตสาหกรรมสาขาดังกล่าวไปในมิติใดบ้าง และจำเป็นต้องเติมเต็มในส่วนใดเพื่อยกระดับขีดความสามารถของภาคอุตสาหกรรมสาขาๆ นั้นได้อย่างสมบูรณ์



จากแผนภาพด้านบนนี้ จะเห็นว่า ในการพัฒนาภาคอุตสาหกรรมนั้น กิจกรรมที่มีบทบาทสำคัญในฐานะจุดเริ่มต้นของการนำแปลงองค์ความรู้ที่มีอยู่ให้ออกมาเป็นรูปธรรม คือ กระบวนการวิจัยและพัฒนา อันครอบคลุมถึงการวิจัยและพัฒนาเพื่อสร้างสรรค์นวัตกรรมใหม่ๆ การวิจัยและพัฒนาเพื่อปรับปรุงกระบวนการผลิต และรวมถึงการวิจัยและพัฒนาเพื่อค้นหานวัตกรรมใหม่ๆ อันจะนำมาต่อยอด และสร้างคุณค่าให้กับสินค้าอุตสาหกรรมดั้งเดิม ต่อจากนั้น การพัฒนาการบริหารจัดการภายในสถานประกอบการ และการเตรียมความพร้อมโดยอาศัยปัจจัยพื้นฐานที่มีคุณภาพ คือข้อต่อหนึ่งของการพัฒนาที่สำคัญ เนื่องจากการบริหารจัดการที่ดีจะส่งผลต่อการควบคุมปริมาณการใช้ทรัพยากร และทุนในการผลิต โครงการภายใต้แผนปฏิบัติการของภาคอุตสาหกรรม หรือของจังหวัดบางโครงการอาจมีวัตถุประสงค์เพื่อปรับปรุงผลิตภัณฑ์ซึ่งอาจจะเป็นในด้านของมาตรฐานผลิตภัณฑ์ รวมถึงคุณสมบัติของผลิตภัณฑ์ สำหรับสาขาอุตสาหกรรมบางสาขา อาทิ สาขาอุตสาหกรรมสิ่งทอและเครื่องนุ่งห่ม สาขาอัญมณีและเครื่องประดับ รวมถึงสาขาเครื่องหนังนั้น โครงการประเภทที่ค่อนข้างมาทางปลายน้ำ เช่น การพัฒนาการตลาด ทั้งการรักษาตลาดเดิม และการแสวงหาตลาดใหม่ การขาย และการให้บริการ จะเป็นสิ่งที่สำคัญที่สุดในการยกระดับขีดความสามารถในการแข่งขันของภาคอุตสาหกรรมดังกล่าว เป็นต้น

ข. การพัฒนาการท่องเที่ยวและบริการ

ด้วยองค์ประกอบพื้นฐานของธุรกิจภาคธุรกิจท่องเที่ยว ที่มีลักษณะแตกต่างจากภาคอุตสาหกรรม กล่าวคือ ผลผลิตขั้นสุดท้ายของธุรกิจท่องเที่ยว ไม่จำกัดเฉพาะผลิตภัณฑ์ที่เป็นรูปธรรม อย่างเช่นในภาคอุตสาหกรรม หรือภาคการเกษตร กระบวนการในการรังสรรค์บริการที่มีประสิทธิภาพ ไม่ได้พึ่งพาเฉพาะเทคโนโลยีที่จะช่วยเพิ่มผลิตภาพในการผลิต แต่ขึ้นอยู่กับความสามารถในการสร้างความประทับใจ และประสบการณ์ที่มีคุณค่าให้กับนักท่องเที่ยว จากตัวอย่างของความแตกต่างดังกล่าว ข้อต่อต่างๆ ในห่วงโซ่แห่งคุณค่าของภาคธุรกิจท่องเที่ยวและบริการจึงมีรายละเอียดปลีกย่อยที่แตกต่างออกไป ดังจะเห็นได้จากแผนภาพด้านล่างนี้



สำหรับการท่องเที่ยวและบริการนั้น จุดเริ่มต้นของการพัฒนามีใช้การวิจัยและพัฒนาเหมือนดังสาขาอุตสาหกรรม หากเป็นการพัฒนาระบบการบริหารจัดการการท่องเที่ยว โดยเฉพาะอย่างยิ่งการบริหารจัดการเครือข่ายส่งเสริมการท่องเที่ยวของกลุ่มจังหวัด และการนำเทคโนโลยีสารสนเทศมาใช้เป็นกลไกในการช่วยยกระดับขีดความสามารถในการบริหารจัดการเครือข่าย ทั้งนี้ทั้งนั้น การท่องเที่ยวและบริการจะสามารถเติบโตได้อย่างยั่งยืนจะต้องอาศัยการพัฒนาปัจจัยพื้นฐานด้านการท่องเที่ยว และทรัพยากรด้านต่างๆ ให้มีความพร้อมที่จะรองรับลูกค้า เพราะการสร้างประทับใจจะเป็นสิ่งดึงดูดให้นักท่องเที่ยวและผู้ให้บริการกลับมาใช้บริการอีกครั้ง ผลิตภัณฑ์ทางการท่องเที่ยวเป็นสิ่งที่หน่วยงานต่างๆ ที่มีความเกี่ยวข้องควรให้ความสำคัญควบคู่กันไป อย่างไรก็ตาม การพัฒนาบุคลากรภาคการท่องเที่ยวและบริการเปรียบเสมือนกุญแจดอกที่มีความสำคัญ และมีบทบาทในการสร้างความแตกต่างให้กับบริการ การพัฒนาองค์ประกอบของ

อุปทานแต่เพียงประการเดียวจะไม่สามารถสร้างความโดดเด่นให้กับการท่องเที่ยวในพื้นที่ได้ หากแต่จะต้องทำการกระตุ้นให้เกิดอุปสงค์ควบคู่กันไป ดังนั้น แนวทางการพัฒนาการท่องเที่ยวและบริการตามห่วงโซ่แห่งคุณค่าด้านบนนี้จึงเป็นแนวความคิดพื้นฐานในการจำแนกโครงการที่เกี่ยวข้องกับการพัฒนาการท่องเที่ยวและบริการได้ดีที่สุดแนวความคิดหนึ่ง

ค. การพัฒนาด้านการค้า/การค้าชายแดน

นอกเหนือจากภาคอุตสาหกรรมและธุรกิจการท่องเที่ยวและบริการ ที่เป็นฐานสร้างความแข็งแกร่งให้กับเศรษฐกิจในพื้นที่กลุ่มจังหวัดต่างๆ แล้วนั้น ธุรกิจการค้า โดยเฉพาะอย่างยิ่งการค้าชายแดน ได้เข้ามามีบทบาทสำคัญต่อกลุ่มจังหวัดบางกลุ่มอย่างเห็นได้ชัด อนึ่ง ธุรกิจการค้าเป็นอีกหนึ่งธุรกิจที่มีองค์ประกอบในห่วงโซ่มูลค่า หรือ Value Chain ที่แตกต่างออกไป



กระบวนการการพัฒนาภาคธุรกิจการค้าไม่ได้มุ่งเน้นการเพิ่มประสิทธิภาพการผลิต หรือพัฒนาผลิตภัณฑ์ทางการท่องเที่ยวแต่อย่างใด หากแต่มุ่งเน้นการอำนวยความสะดวก และลดข้อจำกัดในการเข้าถึงสินค้าของผู้บริโภคเป็นหลัก ดังนั้น โครงการที่เกี่ยวข้องกับการยกระดับขีดความสามารถทางการค้าของภาคธุรกิจในพื้นที่ จะอยู่ในขอบเขตของการอำนวยความสะดวกทางการค้าและการลงทุน การพัฒนาโครงสร้างพื้นฐาน การเจรจาทางการค้า (Business Matching) การส่งเสริมการค้าและระบบการจัดการ การพัฒนาตลาดและช่องทางการค้า รวมไปถึงการส่งเสริมพัฒนาแรงงาน หรือแรงงานระหว่างประเทศ (ในกรณีของการค้าชายแดน) เป็นสำคัญ

ง. การพัฒนาด้านการเกษตร

ภาคธุรกิจสุดท้ายซึ่งเป็นหนึ่งในแหล่งรายได้ของประชาชนในพื้นที่ภูมิภาคที่สำคัญที่สุด คือ ภาคธุรกิจการเกษตร แม้ว่าโดยพื้นฐานองค์ประกอบของห่วงโซ่แห่งคุณค่าของภาคอุตสาหกรรมและภาคการเกษตรจะมีความใกล้เคียงกัน แต่อย่างไรก็ตาม เพื่อความชัดเจนในการจำแนกประเภทโครงการตามกิจกรรมของห่วงโซ่อุปทานสำหรับสาขาธุรกิจการเกษตร รายละเอียดดังแผนภาพนี้



กิจกรรมขั้นต้นของการพัฒนาธุรกิจการเกษตรคล้ายกับภาคอุตสาหกรรม คือ การวิจัยและพัฒนา (Research and Development) โดยเน้นโครงการที่เกี่ยวข้องกับการวิจัยพัฒนาเพื่อยกระดับผลิตภัณฑ์ทางการเกษตร หรือกระบวนการแปรรูปผลผลิตทางการเกษตรเป็นสำคัญ ต่อมาคือการเพิ่มผลผลิตพัฒนาคุณภาพทางการผลิต และการลดต้นทุนของการผลิตอันอาจเกิดจากการปรับปรุงเทคโนโลยีให้มีความทันสมัยยิ่งขึ้น หรือการปรับเปลี่ยนรูปแบบการจัดการการผลิต การแปรรูปเพื่อเพิ่มและสร้างคุณค่า

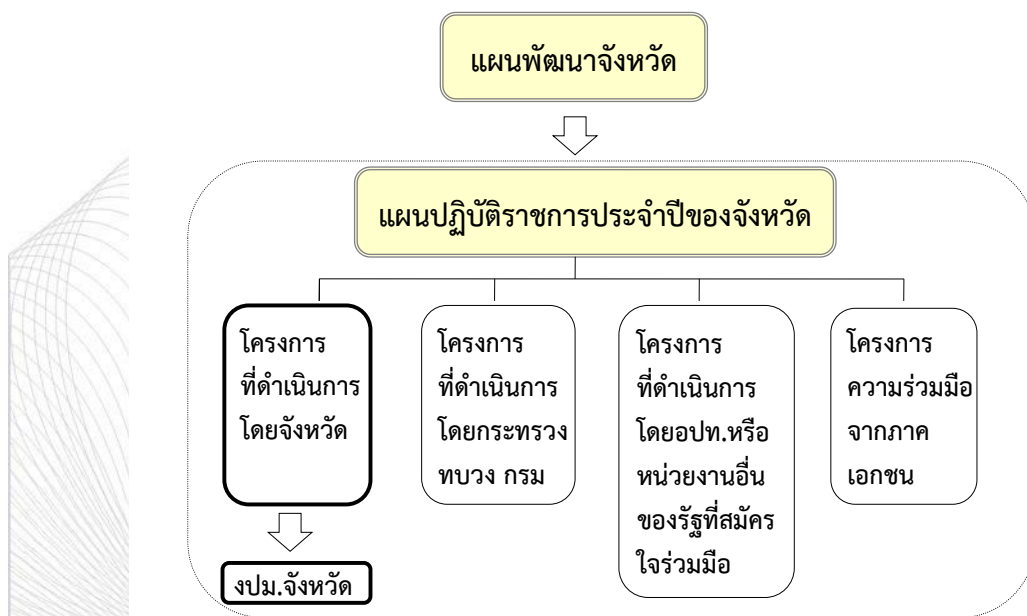
ให้กับผลิตภัณฑ์ทางการเกษตรดั้งเดิม เป็นอีกแนวทางหนึ่งในการเพิ่มขีดความสามารถในการแข่งขันของภาคเกษตรในพื้นที่ภูมิภาค ภาคธุรกิจการเกษตรจำต้องอาศัยการพัฒนากระบวนตลาด เพื่อช่วยในการสร้างโอกาสให้กับผลิตภัณฑ์ควบคู่ไปกับการพัฒนากระบวนการผลิตภายในเช่นเดียวกันกับภาคธุรกิจอื่น หากแต่ต้องปรับปรุงระบบโลจิสติกส์ไปในเชิงคู่ขนาน เนื่องจาก สินค้าเกษตรถือเป็นสินค้าที่เน่าเสียได้ง่าย ดังนั้น การพัฒนาระบบคมนาคมขนส่งพื้นฐานให้มีความทันสมัย จะช่วยเพิ่มโอกาสให้กับเกษตรกรได้ นอกจากนี้ สิ่งที่สำคัญที่สุด คือ การต่อยอด และพัฒนาทักษะให้กับเกษตรกร และสถาบันเกษตรกร เพื่อเพิ่มโอกาสให้เกษตรกรไทยมีความสามารถเติบโตได้อย่างยั่งยืน

1.2) กำหนดโครงการที่สอดคล้องกับมติ ก.น.จ. เกี่ยวกับลักษณะโครงการที่ควรเสนอ/ไม่ควรเสนอเป็นคำของบประมาณของจังหวัด และโครงการนั้นต้องดำเนินการแล้วเสร็จได้ภายใน 1 ปี โดยไม่ก่อให้เกิดงบประมาณพันซ้ำปี

2) การจัดทำรายละเอียดของโครงการ และกำหนดเป้าหมายและผลสัมฤทธิ์ของโครงการ

2.1) โครงการที่ปรากฏตามแผนปฏิบัติการประจำปีของจังหวัด จะเป็นโครงการที่ดำเนินการในจังหวัดเพื่อให้เป็นไปตามวัตถุประสงค์และทิศทางการพัฒนาของจังหวัด ดังนั้น โครงการทุกโครงการที่จะจัดทำจะต้องสามารถเชื่อมโยงต่อทิศทางการพัฒนาตามแผนพัฒนาจังหวัด และผลสำเร็จของโครงการดังกล่าวจะต้องนำไปสู่การบรรลุเป้าหมายของทิศทางการพัฒนาดังกล่าวตัว

2.2) โครงการที่ปรากฏตามแผนปฏิบัติการประจำปีของจังหวัดดังกล่าวข้างต้น จึงประกอบด้วย (1) โครงการที่ดำเนินการโดยจังหวัด (2) โครงการที่ดำเนินการโดยกระทรวง ทบวง กรม (3) โครงการที่ดำเนินการโดยองค์กรปกครองส่วนท้องถิ่นหรือหน่วยงานอื่นใดของรัฐ ที่สมัครใจให้ความร่วมมือ และสนับสนุนการดำเนินการตามแผนพัฒนาจังหวัดและแผนปฏิบัติการประจำปีของจังหวัด และ (4) โครงการที่จะได้รับการสนับสนุนหรือเป็นความร่วมมือจากภาคเอกชน



2.3) การจัดทำรายละเอียดโครงการ จะต้องเป็นไปตามที่ ก.น.จ. กำหนด ดังนี้

- (1) โครงการจะต้องมีรายละเอียดข้อมูลที่ครบถ้วนตามแบบฟอร์มที่ ก.น.จ. กำหนด
- (2) โครงการจะต้องมีรายละเอียดประมาณการค่าใช้จ่ายที่สามารถพิจารณาความเหมาะสมของค่าใช้จ่ายได้ หากโครงการใดไม่มีรายละเอียดประมาณการค่าใช้จ่าย โครงการนั้นจะไม่ได้รับการพิจารณา
- (3) กรณีเป็นการขออนุมัติงบประมาณ หรือรายจ่ายอื่นใดที่มีผลให้เกิดภาระด้านงบประมาณในลักษณะของค่าใช้จ่ายที่จะต้องตั้งงบประมาณทุกปี เช่น ค่าใช้จ่ายด้านการบริหารจัดการ ด้านการบำรุงรักษา ให้จังหวัด/กลุ่มจังหวัดแสดงถึงหน่วยงานที่รับผิดชอบค่าใช้จ่ายที่จะเกิดขึ้นในปีต่อไป รวมทั้งต้องมีร่างบันทึกข้อตกลงระหว่างจังหวัดกับหน่วยงานดังกล่าวในการขอตั้งงบประมาณ และการโอนทรัพย์สินที่เกิดจากการดำเนินโครงการต่อไป
- (4) กรณีเป็นโครงการก่อสร้างจะต้องระบุความพร้อมของพื้นที่ดำเนินงานรวมทั้งรูปแบบรายการโดยสังเขป
- (5) การจัดทำโครงการจะต้องกำหนดหน่วยงานรับผิดชอบโครงการที่เป็นหน่วยดำเนินโครงการนั้น

3) การกำหนดหน่วยงานผู้รับผิดชอบ

3.1) จะต้องแสดงให้เห็นถึงบทบาทและความรับผิดชอบของผู้มีส่วนเกี่ยวข้องในแต่ละโครงการชัดเจน ไม่ซ้ำซ้อน และสนับสนุนกันระหว่างกระทรวง กรม จังหวัด กลุ่มจังหวัด ท้องถิ่น และภาคธุรกิจเอกชน โดยกำหนดว่าโครงการใดที่ดำเนินการโดยกลุ่มจังหวัดหรือจังหวัด โครงการใดที่ดำเนินการโดยกระทรวง กรม โครงการใดที่ดำเนินการโดยองค์กรปกครองส่วนท้องถิ่น หรือโครงการใดที่ดำเนินการโดยภาคธุรกิจเอกชนหรือร่วมกับภาคธุรกิจเอกชน และโครงการใดที่ดำเนินการโดยชุมชน

3.2) ในการกำหนดโครงการและผู้รับผิดชอบโครงการข้างต้นจะต้องผ่านกระบวนการประชุมหารือร่วมกันกับทุกภาคส่วนเพื่อให้เกิดการมีส่วนร่วมและบูรณาการทำงานร่วมกัน รวมทั้งเพื่อให้หน่วยงานดังกล่าวนำไปใช้ประกอบการจัดทำคำขอของงบประมาณหรือจัดงบประมาณมาสนับสนุนและดำเนินกิจการของหน่วยงานในพื้นที่จังหวัด/กลุ่มจังหวัดให้สอดคล้องกับแผนพัฒนาจังหวัดและกลุ่มจังหวัดต่อไป

ในการกำหนดผู้รับผิดชอบนั้น สามารถประยุกต์ใช้เครื่องมือห่วงโซ่คุณค่าประกอบในการดำเนินการได้ ซึ่งจะทำให้จังหวัดสามารถเห็นภาพรวมได้ว่าในแต่ละประเด็นยุทธศาสตร์มีกิจกรรมใดบ้างที่ต้องดำเนินการ ใครเป็นผู้รับผิดชอบ ดังตัวอย่างในหน้าถัดไป

4) การกำหนดงบประมาณที่จะต้องใช้ดำเนินโครงการ ในแผนปฏิบัติการประจำปีของจังหวัด ต้องมีการระบุไว้ว่าโครงการใดดำเนินการโดยหน่วยงานใด โดยจำแนกเป็น (1) เป็นโครงการที่ดำเนินการโดยจังหวัดซึ่งจังหวัดจะนำมาจัดทำเป็น **คำขอของงบประมาณจังหวัด**จากสำนักงบประมาณโดยตรง หรือ (2) เป็นโครงการที่ดำเนินการโดยกระทรวง ทบวง กรม และใช้งบประมาณของกระทรวง/กรม หรือ (3) เป็นโครงการที่เป็นความร่วมมือจากองค์กรปกครองส่วนท้องถิ่น และใช้งบขององค์กรปกครองส่วนท้องถิ่น หรือ (4) เป็นโครงการร่วมมือจากภาคเอกชนที่เอกชนสนับสนุนเงินทุน

ประเด็นยุทธศาสตร์ที่ 1: ด้านการผลิต (เกษตร เกษตรแปรรูป)

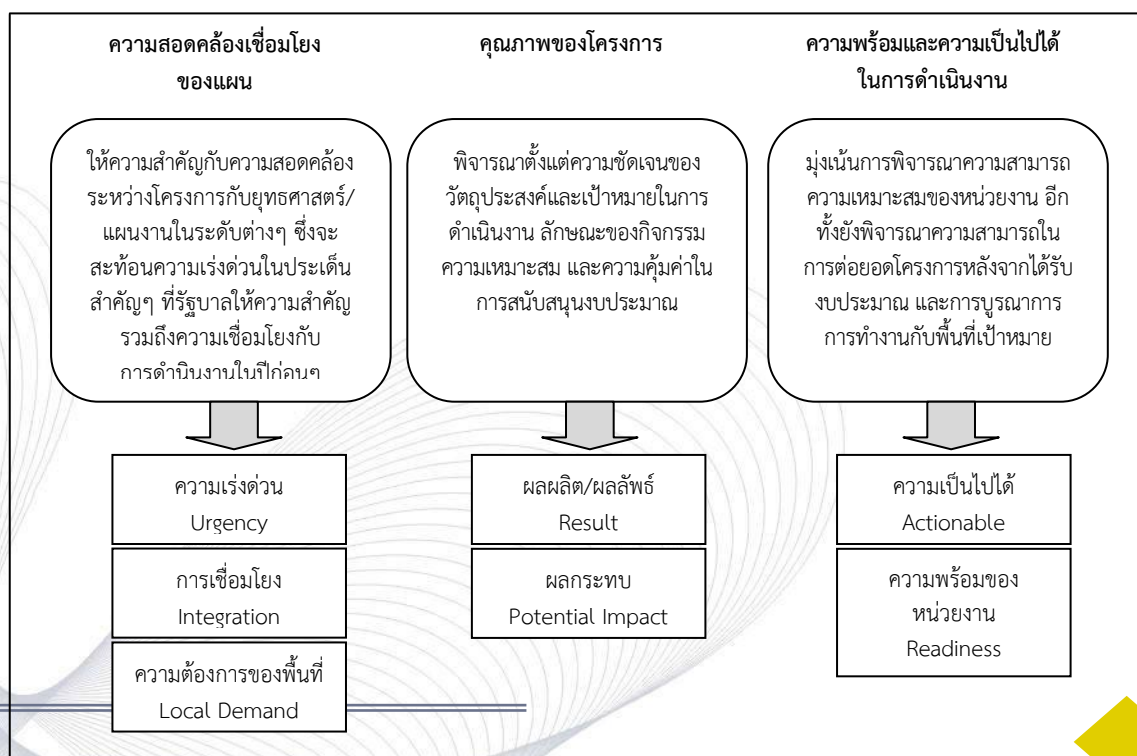
ตัวอย่าง Value Chains	การวิจัยและพัฒนาและโครงสร้างพื้นฐาน	การเพิ่มผลผลิตพัฒนาคุณภาพและลดต้นทุน	การแปรรูปและสร้างคุณค่า	การขนส่งสินค้าและจัดการบริหารสินค้า	การพัฒนาระบบการตลาด	การพัฒนาเกษตรกรและสถาบันเกษตรกร	ส่งเสริมและพัฒนาพลังงานทดแทน
กระทรวง	<ul style="list-style-type: none"> การวิจัยและพัฒนาเทคโนโลยีเพื่อเพิ่มคุณภาพและปริมาณการผลิต การพัฒนาพันธุ์พืช การสร้างระบบมาตรฐานสินค้าเกษตร (Standardization) 		<ul style="list-style-type: none"> การรับรองคุณภาพเพื่อการส่งออก GAP/GMP/HACCP การพัฒนา Zero Waste Industry 	<ul style="list-style-type: none"> ศูนย์กระจายสินค้า (Logistics Center) การบริหารจัดการคลังสินค้า (Inventory Management) 	<ul style="list-style-type: none"> การสร้างตราสินค้าเพื่อเพิ่มมูลค่าในเชิงพาณิชย์ 	<ul style="list-style-type: none"> การส่งเสริมสถาบันการเงิน/กองทุนเพื่อช่วยเหลือด้านอาชีพ 	
กลุ่มจังหวัด			<ul style="list-style-type: none"> การพัฒนาระบบบรรจุหีบห่อ 		<ul style="list-style-type: none"> การพัฒนา/ยกระดับตลาดกลางสินค้าเกษตร การพัฒนาจัดการข้อมูลการตลาด 		
จังหวัด	<ul style="list-style-type: none"> พัฒนาพื้นที่การเกษตร แหล่งน้ำและระบบชลประทาน 	<ul style="list-style-type: none"> การวางแผนและพัฒนา ระบบ Farming การถ่ายทอดเทคโนโลยีและการเพิ่มผลผลิต การส่งเสริมเกษตรกรรวมผลผลิตและเกษตรกรอินทรีย์ 	<ul style="list-style-type: none"> การพัฒนาแบบห้องเย็นเพื่อเก็บรักษาสินค้าเกษตร การพัฒนากระบวนการแปรรูป การพัฒนาคุณภาพมาตรฐานเพื่อการส่งออก 	<ul style="list-style-type: none"> สร้างความร่วมมือระหว่างตลาดกลางและเกษตรกรในการกระจายสินค้าที่มีประสิทธิภาพ 	<ul style="list-style-type: none"> การพัฒนาช่องทางการตลาดและประชาสัมพันธ์ 	<ul style="list-style-type: none"> การพัฒนาการเชื่อมโยงเครือข่ายอาชีพ การส่งเสริมการสืบทอดวัฒนธรรมและวิถีชีวิตทางการเกษตร 	<ul style="list-style-type: none"> ส่งเสริมการใช้พลังงานทดแทน
ท้องถิ่น						<ul style="list-style-type: none"> การส่งเสริมความรู้ด้านการประกอบอาชีพแก่เกษตรกร 	

ขั้นตอนที่ 3 การจัดลำดับความสำคัญของโครงการ

แนวทางในการจัดลำดับความสำคัญของโครงการ อาจพิจารณาได้จากองค์ประกอบดังนี้

- 1) ความเร่งด่วนที่ต้องดำเนินการ
- 2) ความสอดคล้องเชื่อมโยงระหว่างโครงการกับยุทธศาสตร์/แผนงานในระดับต่างๆ
- 3) ระดับของความต้องการของประชาชนในพื้นที่ในจังหวัด
- 4) ระดับของผลกระทบมากหรือน้อย
- 5) ความพร้อมหรือความสามารถหรือความเป็นไปได้ในการดำเนินการของหน่วยงาน โดยใน ส่วนความพร้อมนั้นจะพิจารณาได้จากปัจจัยต่างๆ ดังนี้
 - ความพร้อมของพื้นที่ดำเนินการ หรือชุมชน
 - ความพร้อมของรูปแบบรายการ
 - ความพร้อมของการศึกษาผลกระทบสิ่งแวดล้อม
 - ความพร้อมของบุคลากร เครื่องมือและเทคนิค
 - การศึกษาโครงการเบื้องต้น

ทั้งนี้จากการจัดทำแผนงานโครงการข้างต้น สิ่งที่ควรให้ความสำคัญ คือ กระบวนการคัดเลือก และจัดลำดับความสำคัญของโครงการในแต่ละปีงบประมาณ ในเบื้องต้นอาจกำหนดคะแนนโดยใช้ “**แบบ แนวทางในการวิเคราะห์โครงการและคัดเลือกโครงการ**” ซึ่งออกแบบโดยยึดตามแนวทางตามเกณฑ์ที่ ก.น.จ. ได้กำหนดไว้ ดังต่อไปนี้



แบบประเมินความเหมาะสมและจัดลำดับความสำคัญโครงการภายใต้แผนปฏิบัติการประจำปี

โครงการ (หน่วยงาน/ งบประมาณ/ ลักษณะ โครงการ)	ความสอดคล้องของ แผน		ความ จำเป็น ของ โครงการ	ความเหมาะสม/ความเป็นไปได้				สอดคล้อง หลักการ ของบ จังหวัด	ความไม่ทับ ซ้อนด้าน งบประมาณ	การ บริหาร จัดการ ความ เสี่ยง โครงการ	คะแนน รวม (100 คะแนน)
	เชิง คุณภาพ	เชิง ปริมาณ		เชิง เทคนิค	เชิง กายภาพ	เชิง ปริมาณ	เชิง ระยะเวลา				
ประเด็นยุทธศาสตร์ที่ .. :											
กลยุทธ์ที่ .. :											
(1) โครงการ											
(2) โครงการ											
(3) โครงการ											
(4) โครงการ											
(5) โครงการ											
(6) โครงการ											
(7) โครงการ											

อนึ่ง เครื่องมือที่ได้เสนอนี้เป็นเพียงตัวอย่างของเครื่องมือที่จะนำมาใช้ประกอบในการจัดทำแผนปฏิบัติการประจำปีของจังหวัดและกลุ่มจังหวัด ซึ่งจังหวัดหรือกลุ่มจังหวัดอาจเลือกใช้เครื่องมือดังกล่าวหรือใช้เครื่องมืออื่นที่จังหวัดและกลุ่มจังหวัดเห็นว่าเหมาะสมก็ได้

ขั้นตอนที่ 4 การจัดส่งเสนอ ก.น.จ. และคณะรัฐมนตรี

เมื่อ ก.บ.จ. จัดทำแผนปฏิบัติการประจำปีของจังหวัดเสร็จแล้วให้ผู้ว่าราชการจังหวัดจัดส่งเสนอ ก.น.จ. และคณะรัฐมนตรี และสำเนาส่งให้ ก.บ.ก. เพื่อประกอบการจัดทำแผนปฏิบัติการประจำปีของกลุ่มจังหวัดด้วย รวมทั้งสำเนาให้กระทรวง กรมที่เกี่ยวข้องเพื่อไปประกอบ การจัดทำคำขอ งบประมาณหรือการสนับสนุนงบประมาณของส่วนราชการ

2.2 การจัดทำแผนปฏิบัติการประจำปีของกลุ่มจังหวัด

การจัดทำแผนปฏิบัติการประจำปีของกลุ่มจังหวัด จะดำเนินการในลักษณะเดียวกับแผนปฏิบัติการประจำปีของจังหวัด ซึ่งประกอบด้วย 4 ขั้นตอนเช่นเดียวกัน คือ

- ขั้นตอนที่ 1 การสรุปสาระสำคัญและสังเคราะห์แผนพัฒนากลุ่มจังหวัด
- ขั้นตอนที่ 2 การจัดทำแผนปฏิบัติการประจำปีของกลุ่มจังหวัด
- ขั้นตอนที่ 3 การจัดลำดับความสำคัญของโครงการ
- ขั้นตอนที่ 4 การจัดส่งเสนอ ก.น.จ. และคณะรัฐมนตรี

โดยในแต่ละขั้นตอน จะมีรายละเอียดของการดำเนินการ ดังนี้

ขั้นตอนที่ 1 การสรุปสาระสำคัญและสังเคราะห์แผนพัฒนากลุ่มจังหวัด

ก.บ.ก. นำแผนพัฒนากลุ่มจังหวัดที่คณะกรรมการเห็นชอบแล้ว มาสรุปสาระสำคัญและสังเคราะห์เพื่อจัดทำเป็นแผนปฏิบัติราชการประจำปีของกลุ่มจังหวัด รวมทั้งควรศึกษามติหรือข้อสังเกตของคณะกรรมการ หรือของ ก.น.จ. ในส่วนที่เกี่ยวข้อง เพื่อประกอบการจัดทำแผนต่อไปด้วย

ขั้นตอนที่ 2 การจัดทำแผนปฏิบัติราชการประจำปีของกลุ่มจังหวัด

การจัดทำแผนปฏิบัติราชการประจำปีของกลุ่มจังหวัดเป็นการแปลงยุทธศาสตร์สู่การปฏิบัติ ดังนั้นแผนดังกล่าวจะต้องสอดคล้องกับวัตถุประสงค์และทิศทางการพัฒนาตามแผนพัฒนากลุ่มจังหวัดที่คณะกรรมการเห็นชอบแล้ว ขั้นตอนนี้ นับเป็นขั้นตอนสำคัญเนื่องจากจะเป็นรายละเอียดการจัดทำแผนงานโครงการเพื่อนำเสนอของบประมาณสนับสนุนการดำเนินงานจริงต่อไปด้วย

ขั้นตอนและสาระสำคัญของแผนปฏิบัติราชการประจำปีของกลุ่มจังหวัด

(1) การกำหนดโครงการที่จะต้องดำเนินการในแต่ละประเด็นยุทธศาสตร์

- การกำหนดโครงการจะต้องสอดคล้องกับกรอบของแผนงาน/โครงการที่กำหนดไว้ในแผนพัฒนากลุ่มจังหวัด ทั้งนี้ในการกำหนดโครงการดังกล่าวต้องเป็นโครงการที่ก่อให้เกิดประโยชน์แก่จังหวัดในกลุ่มจังหวัดอย่างทั่วถึง โดยกำหนดจากประเด็นยุทธศาสตร์หรือความต้องการของประชาชนไม่ควรมีลักษณะเป็นการรวมโครงการจังหวัด ในการกำหนดโครงการอาจใช้เครื่องมือเช่นเดียวกับกรณีของการจัดทำแผนปฏิบัติราชการประจำปีของจังหวัด หรือเครื่องมืออื่นที่กลุ่มจังหวัดเห็นเหมาะสม

- กำหนดโครงการที่สอดคล้องกับมติ ก.น.จ. เกี่ยวกับลักษณะโครงการที่ควรเสนอและไม่ควรเสนอเป็นคำของบประมาณของกลุ่มจังหวัด และโครงการนั้นต้องดำเนินการแล้วเสร็จได้ภายใน 1 ปี โดยไม่ก่อให้เกิดงบประมาณข้ามปี

(2) การจัดทำรายละเอียดของโครงการ และกำหนดเป้าหมายและผลสัมฤทธิ์ของโครงการ

- โครงการที่ปรากฏตามแผนปฏิบัติราชการประจำปีของกลุ่มจังหวัด จะเป็นโครงการที่ดำเนินการเพื่อให้เป็นไปตามวัตถุประสงค์และทิศทางการพัฒนาของกลุ่มจังหวัด ซึ่งประกอบด้วย (1) โครงการที่ดำเนินการโดยจังหวัด (2) โครงการที่ดำเนินการโดยกลุ่มจังหวัด (3) โครงการที่ดำเนินการโดยกระทรวง ทบวง กรม (4) โครงการที่ดำเนินการโดยหน่วยงานอื่นใดของรัฐ และโครงการที่ดำเนินการโดยองค์กรปกครองส่วนท้องถิ่นที่สมัครใจให้ความร่วมมือและสนับสนุนการดำเนินการตามแผนพัฒนาและแผนปฏิบัติราชการประจำปีของกลุ่มจังหวัด และ (5) โครงการที่จะได้รับการสนับสนุนหรือเป็นความร่วมมือจากภาคเอกชน

- การจัดทำรายละเอียดโครงการ จะต้องเป็นไปตามที่ ก.น.จ. กำหนด ดังนี้

1) โครงการจะต้องมีรายละเอียดข้อมูลที่ครบถ้วนตามแบบฟอร์มที่ ก.น.จ. กำหนด

2) โครงการจะต้องมีรายละเอียดประมาณการค่าใช้จ่ายที่สามารถพิจารณาความเหมาะสมของค่าใช้จ่ายได้ หากโครงการใดไม่มีรายละเอียดประมาณการค่าใช้จ่าย โครงการนั้นจะไม่ได้รับการพิจารณา

3) กรณีเป็นการขออนุมัติงบประมาณ หรือรายจ่ายอื่นใดที่มีผลให้เกิดภาระด้านงบประมาณในลักษณะของค่าใช้จ่ายที่จะต้องตั้งงบประมาณทุกปี เช่น ค่าใช้จ่ายด้านการบริหารจัดการด้านการบำรุงรักษา ให้จังหวัด/กลุ่มจังหวัดแสดงถึงหน่วยงานที่รับผิดชอบค่าใช้จ่ายที่จะเกิดขึ้นในปีต่อไป รวมทั้งต้องมีร่างบันทึกข้อตกลงระหว่างจังหวัดกับหน่วยงานดังกล่าวในการขอตั้งงบประมาณ และการโอนทรัพย์สินที่เกิดจากการดำเนินโครงการต่อไป

4) กรณีเป็นโครงการก่อสร้างจะต้องระบุมความพร้อมของพื้นที่ดำเนินงานรวมทั้งรูปแบบรายการโดยสังเขป

5) การจัดทำโครงการจะต้องกำหนดหน่วยงานรับผิดชอบโครงการที่เป็นหน่วยดำเนินโครงการนั้น

(3) การกำหนดหน่วยงานผู้รับผิดชอบ

- จะต้องแสดงให้เห็นถึงบทบาทและความรับผิดชอบของผู้มีส่วนเกี่ยวข้องในแต่ละโครงการชัดเจน ไม่ซ้ำซ้อน และสนับสนุนกันระหว่างกระทรวง กรม จังหวัด กลุ่มจังหวัด ท้องถิ่น และภาคธุรกิจเอกชน โดยกำหนดว่าโครงการใดที่ดำเนินการโดยกลุ่มจังหวัด โครงการใดที่ดำเนินการโดยกระทรวง

กรม โครงการใดที่ดำเนินการโดยองค์กรปกครองส่วนท้องถิ่น หรือโครงการใดที่ดำเนินการโดยภาคธุรกิจเอกชนหรือร่วมกับภาคธุรกิจเอกชน และโครงการใดที่ดำเนินการโดยชุมชน ในการกำหนดโครงการและผู้รับผิดชอบนี้อาจใช้เครื่องมือห่วงโซ่คุณค่า ซึ่งจะทำให้ได้เห็นภาพรวมว่าในแต่ละประเด็นยุทธศาสตร์มีกิจกรรมที่ต้องดำเนินการคือกิจกรรมใด ใครเป็นผู้รับผิดชอบ ดังตัวอย่างในภาพที่

ในการกำหนดโครงการและผู้รับผิดชอบโครงการข้างต้นจะต้องผ่านกระบวนการประชุมหารือร่วมกันกับทุกภาคส่วนเพื่อให้เกิดการมีส่วนร่วมและบูรณาการทำงานร่วมกัน รวมทั้งเพื่อให้หน่วยงานดังกล่าวนำไปใช้ประกอบการจัดทำค่าของงบประมาณหรือจัดงบประมาณมาสนับสนุนและดำเนินกิจการของหน่วยงานในพื้นที่จังหวัด/กลุ่มจังหวัดให้สอดคล้องกับแผนพัฒนาจังหวัด/กลุ่มจังหวัดต่อไป

- สำหรับโครงการของกลุ่มจังหวัดจำเป็นต้องมีการหารือและยอมรับร่วมกันของจังหวัดในกลุ่มด้วย เพื่อสร้างความร่วมมือในการในการขับเคลื่อนและเป็นโครงการที่ให้ผลประโยชน์กับกลุ่มจังหวัด

(4) การกำหนดงบประมาณที่จะต้องใช้ดำเนินโครงการ ในแผนปฏิบัติการประจำปีของกลุ่มจังหวัด ต้องมีการระบุไว้ว่าโครงการใดดำเนินการโดยหน่วยงานใด โดยจำแนกเป็น (1) เป็นโครงการที่ดำเนินการโดยกลุ่มจังหวัดซึ่งกลุ่มจังหวัดจะนำมาจัดทำเป็นค่าของงบประมาณกลุ่มจังหวัดจากสำนักงบประมาณโดยตรง หรือ (2) เป็นโครงการที่ดำเนินการโดยกระทรวง ทบวง กรม และใช้งบประมาณของกระทรวง/กรม หรือ (3) เป็นโครงการที่เป็นความร่วมมือจากองค์กรปกครองส่วนท้องถิ่น และใช้งบขององค์กรปกครองส่วนท้องถิ่น หรือ (4) เป็นโครงการร่วมมือจากภาคเอกชนที่เอกชนสนับสนุนเงินทุน

ตัวอย่าง Value Chains	พัฒนาแหล่งท่องเที่ยว	พัฒนาระบบคมนาคม	พัฒนาด้านการตลาดและประชาสัมพันธ์	พัฒนาศักยภาพผู้ประกอบการท่องเที่ยวและอุตสาหกรรม	การควบคุมมาตรฐานอยู่ในเกณฑ์ Eco-Destination	พัฒนาระบบสิทธิประโยชน์ให้เกิดการลงทุนจากต่างประเทศ
กระทรวง/กรม	<ul style="list-style-type: none"> โครงการบูรณบูรณะระบบนิเวศชายฝั่ง (กระทรวงทรัพยากรธรรมชาติ) 	<ul style="list-style-type: none"> โครงการสร้างถนนช่องทางจราจรทางหลวงเพื่อเชื่อมโยงสู่อินโดจีน (กระทรวงคมนาคม) 	<ul style="list-style-type: none"> โครงการส่งเสริมและสนับสนุนการพัฒนาแหล่งท่องเที่ยวเชิงสุขภาพ (กระทรวงการท่องเที่ยวและกีฬา) 		<ul style="list-style-type: none"> โครงการบูรณบูรณะและพัฒนาศูนย์รับแจ้งเหตุและให้บริการนักท่องเที่ยว (กระทรวงการท่องเที่ยวและกีฬา) 	<ul style="list-style-type: none"> โครงการส่งเสริมการลงทุนภาคธุรกิจท่องเที่ยว
กลุ่มจังหวัด				<ul style="list-style-type: none"> โครงการพัฒนาผู้ประกอบการด้านการท่องเที่ยว 	<ul style="list-style-type: none"> โครงการพัฒนาระบบความปลอดภัยเมื่อมีเหตุฉุกเฉิน 	
จังหวัด	<ul style="list-style-type: none"> โครงการท่องเที่ยวเกษตรเชิงอนุรักษ์ (จ.ชลบุรี) 		<ul style="list-style-type: none"> โครงการจัดงานประเพณีประจำปี (จ.ตราด) 	<ul style="list-style-type: none"> โครงการยุวมัคคุเทศก์ (จ.จันทบุรี) 	<ul style="list-style-type: none"> โครงการฝึกอบรมอาสาสมัครค้ำน้ำ (จ.ชลบุรี) 	
ท้องถิ่น	<ul style="list-style-type: none"> โครงการปรับปรุงทัศนียภาพเพื่อส่งเสริมการท่องเที่ยว 	<ul style="list-style-type: none"> โครงการก่อสร้างท่าเทียบเรือขนาดเล็ก 				
เอกชน	<ul style="list-style-type: none"> โครงการสร้างแหล่งท่องเที่ยวทางเลือก (Spa, Zoo) 					

ขั้นตอนที่ 3 การจัดลำดับความสำคัญของโครงการ

แนวทางในการจัดลำดับความสำคัญของโครงการ อาจพิจารณาได้จากองค์ประกอบดังนี้

- 1) ความเร่งด่วนที่ต้องดำเนินการ
- 2) ความสอดคล้องเชื่อมโยงระหว่างโครงการกับยุทธศาสตร์/แผนงานในระดับต่างๆ
- 3) ระดับของความต้องการของประชาชนในพื้นที่ในจังหวัด
- 4) ระดับของผลกระทบมากหรือน้อย
- 5) ความพร้อมหรือความสามารถหรือความเป็นไปได้ในการดำเนินการของหน่วยงาน โดยในส่วนของความพร้อมนั้นจะพิจารณาได้จากปัจจัยต่างๆ ดังนี้
 - ✓ ความพร้อมของพื้นที่ดำเนินการ หรือชุมชน
 - ✓ ความพร้อมของรูปแบบรายการ
 - ✓ ความพร้อมของการศึกษาผลกระทบสิ่งแวดล้อม
 - ✓ ความพร้อมของบุคลากร เครื่องมือและเทคนิค
 - ✓ การศึกษาโครงการเบื้องต้น

ขั้นตอนที่ 4 การจัดส่งเสนอ ก.น.จ. และคณะรัฐมนตรี

เมื่อ ก.บ.ก. จัดทำแผนปฏิบัติการประจำปีของกลุ่มจังหวัดเสร็จแล้ว ให้ผู้ว่าราชการจังหวัดที่เป็นหัวหน้ากลุ่มจังหวัด จัดส่งเสนอ ก.น.จ.และคณะรัฐมนตรี และสำเนาให้กระทรวง กรมที่เกี่ยวข้อง เพื่อไปประกอบ การจัดทำคำของบประมาณหรือการสนับสนุนงบประมาณของส่วนราชการ

3. ตัวอย่างแนวทางการจัดทำโครงการตามแผนปฏิบัติราชการประจำปีของจังหวัด/กลุ่มจังหวัด

3.1 จังหวัดเลย



เมืองแห่งทะเลภูเขา สุดหนาวในสยาม

จากศักยภาพสู่ยุทธศาสตร์

จังหวัดเลย มีพื้นที่ของจังหวัด 7,140,382 ไร่ พื้นที่ส่วนใหญ่(ร้อยละ 56.1) จะเป็นพื้นที่ป่า (4,005,824 ไร่) แบ่งการปกครองเป็น 14 อำเภอ 89 ตำบล 916 หมู่บ้าน 20 ชุมชน 1 องค์การบริหารส่วนจังหวัด 1 เทศบาลเมือง 23 เทศบาลตำบล 76 องค์การบริหารส่วนตำบล มีครัวเรือน 183,359 ครัวเรือน จำนวนประชากรรวม 620,780 คน เป็นชาย 314,015 คน เป็นหญิง 306,765 คน ประชากรส่วนใหญ่ ประกอบอาชีพทำนา ทำไร่ ร้อยละ 80 รองลงมาได้แก่ รับจ้าง ค้าขาย

ตารางแสดงข้อมูลเปรียบเทียบพื้นที่ป่าไม้ และพื้นที่จังหวัดเลย³

พื้นที่ป่าไม้ทั้งหมด (ไร่)	พื้นที่มีสภาพป่า (ไร่)	พื้นที่จังหวัดเลย (ไร่)	ร้อยละของพื้นที่มีสภาพป่าจังหวัดเลย	หมายเหตุ
4,005,824-3-55	2,544,725-0-00	7,140,382-0-0	35.64	พื้นที่มีสภาพป่าได้มาจากการแปลภาพถ่ายดาวเทียม Landsat-5(TM) มาตรฐาน 1:50,000 ปี พ.ศ.2549 (ข้อมูลอ้างอิงจากหนังสือสถิติการป่าไม้ของประเทศไทย ปี 2550 กรมป่าไม้)

โครงสร้างเศรษฐกิจของจังหวัดเลยขึ้นอยู่กับภาคการเกษตร (40%) รองลงมาคือ ภาคการขนส่งและขายปลีก (16%) โดยมูลค่าผลิตภัณฑ์มวลรวมจังหวัด เท่ากับ 37,922 ล้านบาท จัดอยู่ในลำดับที่ 3 ของภาคตะวันออกเฉียงเหนือ (รองจากจังหวัดขอนแก่นและนครราชสีมา)

ในภาคการเกษตร จังหวัดเลย จะมีพื้นที่การเกษตร 2,614,820 ไร่ คิดเป็นร้อยละ 36.62 ของพื้นที่จังหวัด โดยพืชเศรษฐกิจที่สำคัญของจังหวัดเลยได้แก่ ข้าว ข้าวโพด อ้อย มันสำปะหลัง และยางพารา ซึ่งมีมูลค่ารวมทั้งสิ้นมากกว่า 10,000 ล้านบาท

³ที่มา - สำนักงานทรัพยากรธรรมชาติและสิ่งแวดล้อมจังหวัดเลย

คู่มือการจัดทำแผนพัฒนาจังหวัดและแผนพัฒนากลุ่มจังหวัด (พ.ศ. 2557 - 2560)

พืชเศรษฐกิจ	พื้นที่ปลูก (ไร่)	พื้นที่เสียหาย	พื้นที่เก็บเกี่ยว ผลผลิต/ไร่	ราคาเฉลี่ย (บาท/ก.ก.)	ผลผลิต/ไร่ (ก.ก./ไร่)	ผลผลิต/ตัน	มูลค่า (ล้านบาท)
ข้าว	516,407	-	516,407	11.32	451.6	234,408	2,041.52
ข้าวโพด	936,006	-	936,006	7.41	640.50	599,516.3	4,440.09
อ้อย	143,596	-	103,607	0.98	10,505	1,088,412.	1,066.64
มันสำปะหลัง	207,899	-	207,899	1.80	3,479	732,208.	1,303.32
ยางพารา	496,266		64,114	70.34	282.3	18,096.8	1,272.70

สำหรับพืชเศรษฐกิจที่จะมีบทบาทสำคัญต่อจังหวัดเลยในอนาคต คือ ยางพารา ซึ่งในปัจจุบันมีพื้นที่ปลูกทั้งสิ้น 496,266 ไร่ เป็นพื้นที่เปิดกรีด 64,114 ไร่ คิดเป็นมูลค่า 1,272.70 ล้านบาท และคาดว่าในปี 2553-2556 จะมีพื้นที่เปิดกรีดอยู่ระหว่าง 72,000 – 218,000 ไร่ จะทำรายได้ให้จังหวัดเลย คิดเป็นมูลค่าอยู่ระหว่าง 1,446 - 4,342 ล้านบาท

ตารางแนวโน้มผลผลิตและมูลค่ายางพาราจังหวัดเลยระหว่าง ปี 2551 – 2556 ⁴

ปีปลูก	พื้นที่ปลูก (สะสม) (ไร่)	พื้นที่ปลูกสะสม (ไร่)	ปีที่เปิดกรีด	พื้นที่คาดว่าจะเปิดกรีด(ไร่)	ปริมาณผลผลิต (ตัน)	มูลค่า (บาท)
2544	49,255	-	2551	42,967	12,117	
2545	15,227	64,482	2552	64,114	18,080	1,271,747,200
2546	10,349	74,831	2553	72,911	20,561	1,446,260,740
2547	23,558	98,389	2554	92,935	26,208	1,843,470,720
2548	87,929	186,318	2555	167,675	47,284	3,325,956,560
2549	60,307	246,625	2556	218,936	61,740	4,342,791,600
2550	71,795	318,420	2557	279,961	78,949	5,553,272,660
2551	51,577	369,997	2558	323,802	91,312	6,422,886,080
2552	71,968	441,965	2559	384,975	108,563	7,636,321,220
2553	50,000	491,965	2560	427,475	120,548	8,479,346,320
2554	50,000	541,965	2561	469,975	132,533	9,322,371,220
2555	50,000	591,965	2562	512,475	144,518	10,165,396,120
2556	50,000	641,965	2563	554,975	156,503	11,008,421,020
2557	50,000	691,965	2564	597,475	168,488	11,851,445,920
2558	50,000	741,965	2565	639,975	180,473	12,694,470,820

สำหรับด้านปศุสัตว์นั้น จังหวัดเลยจะมีพื้นที่ทำการปศุสัตว์ควบคู่กับการเกษตร โดยมีสัตว์เศรษฐกิจที่สำคัญ ได้แก่ โคเนื้อ โคนม กระบือ สุกร ไก่ เป็ด และปลานิลกระชัง รวมมูลค่าทั้งสิ้น 997,623,350 บาท

⁴ ที่มา : สำนักงานเกษตรจังหวัดเลย

ข้อมูลสัตว์เศรษฐกิจจังหวัดเลย ปี 2553

สัตว์เศรษฐกิจ	จำนวน	มูลค่า
โคเนื้อ	57,733 ตัว	577,330,000 บาท
โคนม	1,015 ตัว	20,300,000 บาท
กระบือ	10,724 ตัว	160,860,000 บาท
สุกร	39,143 ตัว	78,286,000 บาท
ไก่	951,146 ตัว	47,557,300 บาท
เป็ด	120,361 ตัว	6,018,050 บาท
ปลานิลกระชัง	1,950,400 ตัว	107,272,000 บาท

จากข้อมูลการเกษตรของจังหวัดจะพบว่าในปัจจุบันพืชเศรษฐกิจที่สำคัญของจังหวัดคือข้าวโพด โดยมียางพาราเป็นพืชเศรษฐกิจที่มีแนวโน้มสูงขึ้น และมีโคเนื้อเป็นสัตว์เศรษฐกิจที่มีความสำคัญลำดับต้น

การวิเคราะห์ศักยภาพของจังหวัด

SWOT	
จุดแข็ง (Strength)	จุดอ่อน (Weakness)
<p>1) มีศักยภาพในการผลิตไม้ผล ไม้ยืนต้น ยางพารา โดยเฉพาะไม้ดอกไม้ประดับ ไม้เมืองหนาวเนื่องจากมีสภาพพื้นที่และภูมิอากาศเหมาะสม</p> <p>2) เป็นพื้นที่ต้นน้ำสำคัญหลายสายที่หล่อเลี้ยงภาคตะวันออกเฉียงเหนือตอนบน ตอนกลาง และภาคกลาง อาทิ ต้นน้ำเลย ต้นน้ำโขง ต้นน้ำพอง ต้นน้ำป่าสักจึงมีความสำคัญต่อระบบนิเวศน์มาก</p> <p>3) มีศักยภาพด้านการท่องเที่ยวเชิงนิเวศน์ เนื่องจาก สภาพและลักษณะพื้นที่ที่มีความเป็นเอกลักษณ์ มีธรรมชาติสวยงาม เป็นป่าไม้ และภูเขาสูง มีอากาศหนาวเย็นจัดกว่าที่อื่น</p> <p>4) มีศักยภาพด้านการผลิตการเกษตร การค้า และการท่องเที่ยวเชื่อมโยงกับแขวงไชยะบุรี แขวงเวียงจันทน์ แขวงหลวงพระบาง สปป.ลาว</p> <p>5) สินค้าเกษตรในจังหวัดเลยมีแนวโน้มขยายตัวสูงขึ้น ได้แก่ ยางพารา ลำไย ส้ม ไม้ดอกไม้ประดับ ปลานิลกระชัง โคเนื้อ และเกษตรอินทรีย์</p>	<p>1) โครงข่ายระบบคมนาคมขนส่งทางบกเชื่อมโยงจังหวัดเลยกับกลุ่มจังหวัด และแขวงไชยะบุรี แขวงเวียงจันทน์ สปป.ลาว เพื่อส่งเสริมการค้า การท่องเที่ยว ขาดการพัฒนาอย่างต่อเนื่องและทั่วถึง</p> <p>2) ถนนเชื่อมโยง/เข้าสู่แหล่งท่องเที่ยว หลายแห่งยังไม่ได้มาตรฐาน</p> <p>3) เส้นทางลำเลียงผลผลิตทางการเกษตรยังไม่ได้รับการปรับปรุงให้ใช้งานได้ทุกฤดูกาล</p> <p>4) ปัญหาการบริหารจัดการด้านมลพิษ ด้านสิ่งแวดล้อม ได้แก่ ปัญหาการกำจัดขยะมูลฝอยน้ำเสีย</p> <p>5) การผลิตสินค้าเกษตรมีการใช้สารเคมีเกินความจำเป็น</p> <p>6) พื้นที่ทำการเกษตรส่วนใหญ่ขาดเอกสารสิทธิ์ (อยู่ในป่าสงวน)</p> <p>7) ขาดแคลนน้ำเพื่อการเกษตร น้ำอุปโภคบริโภค และน้ำท่วม เนื่องจากสภาพภูมิประเทศเป็นพื้นที่ลาดชัน มีการบุกรุกพื้นที่ป่า ป่าเสื่อมโทรม แม่น้ำสายหลักคือแม่น้ำเลย คัดเคี้ยว ตื้นเขิน เกิดปัญหาน้ำท่วมในช่วงฤดูฝน</p>

โอกาส (Opportunity)	อุปสรรค (Threat)
<ol style="list-style-type: none"> 1) มีสะพานมิตรภาพน้ำเหือง ไทย-ลาวที่อำเภอท่าลี่ ด้านพรมแดนถาวรบ้านนากระเซิง อำเภอท่าลี่ ด้านพรมแดนถาวรบ้านคกไม้ อำเภอปากชม ด้านพรมแดนถาวรบ้านเชียงคาน อำเภอเชียงคาน 2) ตลาดโลกมีความต้องการอาหารที่มีคุณภาพมาตรฐาน 3) ความต้องการสินค้าเกษตรอินทรีย์มีแนวโน้มขยายตัวสูงขึ้น 4) รัฐบาลมีนโยบายส่งเสริมการท่องเที่ยว 5) ความก้าวหน้าทางวิทยาศาสตร์และเทคโนโลยี เป็นสิ่งที่เกษตรกรนำมาใช้ในการเพิ่มประสิทธิภาพการผลิตได้ 6) รัฐบาลมีนโยบายในการขยายพื้นที่ปลูกยางพารา 7) ระบบการค้าเสรี ทำให้สินค้าเกษตรของไทย มีโอกาสขยายการส่งออกมากขึ้น 8) การปฏิรูปที่ดินเพื่อเกษตรกรรม และ นโยบายแปลงสินทรัพย์เป็นทุน 	<ol style="list-style-type: none"> 7) กฎระเบียบราชการขัดต่อความต้องการของนักท่องเที่ยว 8) ปัญหาเกี่ยวกับภาวะโลกร้อน 9) กฎหมายระหว่าง ไทย - สปป.ลาว 10) แรงงานต่างด้าวเข้าเมืองอย่างผิดกฎหมาย 11) ลักลอบนำสินค้าต้องห้าม/หนีภาษี และยาเสพติดเข้าเมืองโดยผิดกฎหมาย 12) ปัจจัยการผลิตมีราคาแพง/น้ำมันแพง 13) ภัยธรรมชาติ (น้ำท่วม, ฝนแล้ง) 14) ความล่าช้าของการจัดระเบียบที่ดินทำกินให้เพียงพอแก่เกษตรกรตามนโยบายของรัฐบาลและการออกเอกสารสิทธิ์ที่ดินในเขต สปก. ทำให้เกษตรกรไม่กล้าลงทุน 15) การระบาดของศัตรูพืชและโรคระบาดในพืช/คน/สัตว์ ไข้หวัด 2009

TOWS Matrix

กลยุทธ์ (SO)	กลยุทธ์ (ST)
<ul style="list-style-type: none"> - พัฒนาแหล่งท่องเที่ยวและเส้นทางเชื่อมโยงเข้าสู่แหล่งท่องเที่ยว พัฒนาการบริการ พัฒนาการตลาดและการประชาสัมพันธ์ยกระดับคุณภาพผลิตภัณฑ์ชุมชน (OTOP) - พัฒนาโครงสร้างพื้นฐานและสิ่งอำนวยความสะดวก การบริการ ด้านพรมแดนถาวร พัฒนาระบบข้อมูลและศักยภาพผู้ประกอบการการค้าชายแดน ปรับปรุงเส้นทางเพื่อเชื่อมโยงการค้า การลงทุนกับประเทศเพื่อนบ้าน เสริมสร้างความร่วมมือด้านการค้า การลงทุนกับประเทศเพื่อนบ้านในระดับท้องถิ่น 	<ul style="list-style-type: none"> - ป้องกันและปราบปรามการบุกรุกทำลายทรัพยากรป่าไม้ อนุรักษ์ ฟื้นฟูทรัพยากรธรรมชาติและสิ่งแวดล้อม เสริมสร้างให้เป็นเมืองน่าอยู่ น่าท่องเที่ยว - บริหารจัดการทรัพยากรและโครงสร้างพื้นฐานทางการเกษตร ส่งเสริมและพัฒนาการผลิตและผลิตภัณฑ์ให้ปลอดภัย และได้มาตรฐาน สร้างความเข้มแข็งให้เกษตรกรและสถาบันเกษตรกร บริหารจัดการการตลาดสินค้าเกษตรและพัฒนา ระบบข้อมูลการเกษตร

กลยุทธ์ (WO)	กลยุทธ์ (WT)
<ul style="list-style-type: none"> - ส่งเสริมอาชีพ การมีงานทำ เพิ่มรายได้ ลดรายจ่าย ส่งเสริมการออม ยกย่องคุณภาพชีวิต เสริมสร้างความเข้มแข็งของหมู่บ้าน/ชุมชน และครอบครัว พัฒนาวิถีชีวิตตามแนวทางเศรษฐกิจพอเพียง - จัดระเบียบพื้นที่ชายแดน เสริมสร้างศักยภาพคนและชุมชนให้มีความเข้มแข็ง เสริมสร้างความสัมพันธ์ไทย - ลาว ระดับท้องถิ่น 	<ul style="list-style-type: none"> - จัดตั้งศูนย์บริการร่วม ลดขั้นตอนการบริการประชาชน การบริหารจัดการภาครัฐ - จัดระเบียบพื้นที่ชายแดน เสริมสร้างศักยภาพคนและชุมชนให้มีความเข้มแข็ง เสริมสร้างความสัมพันธ์ไทย - ลาว ระดับท้องถิ่น

จากการวิเคราะห์ศักยภาพของจังหวัด ทำให้ทราบถึงสิ่งที่จะต้องดำเนินการ ทั้งการพัฒนาจาก สิ่งที่เป็นจุดแข็งร่วมกับโอกาส สิ่งที่เป็นจุดแข็งร่วมกับอุปสรรค สิ่งที่เป็นจุดอ่อนร่วมกับโอกาส สิ่งที่เป็นจุดอ่อนร่วมกับอุปสรรค และกำหนดยุทธศาสตร์การพัฒนาจังหวัดเลย ที่มีความสอดคล้องกับ แผนพัฒนาเศรษฐกิจและสังคมแห่งชาติ นโยบายรัฐบาล ยุทธศาสตร์การพัฒนาภาคตะวันออกเฉียงเหนือ ยุทธศาสตร์รายสาขาและความต้องการของประชาชน ในท้องถิ่นจังหวัด ดังนี้

วิสัยทัศน์ของจังหวัด

“ เมืองน่าอยู่ เมืองแห่งการท่องเที่ยว และลงทุนภายใต้การพัฒนาที่ยั่งยืน ”



จากวิสัยทัศน์ดังกล่าว จังหวัดเลยได้กำหนดพันธกิจและเป้าประสงค์ของยุทธศาสตร์ไว้ ดังนี้

1. พันธกิจ

- ยกระดับคุณภาพชีวิตและพัฒนาสังคม
- ส่งเสริมและพัฒนาทรัพยากรทางการท่องเที่ยว
- บริหารจัดการทรัพยากรธรรมชาติและสิ่งแวดล้อมอย่างยั่งยืน
- พัฒนาศักยภาพการผลิตสินค้าเกษตรและสร้างโอกาสทางการตลาด
- เสริมสร้างและพัฒนาการค้าชายแดนและการลงทุน
- ยกระดับคุณภาพการให้บริการ
- เสริมสร้างและรักษาความมั่นคงตามแนวชายแดน

2. เป้าประสงค์

- เพื่อประชาชนมีคุณภาพชีวิตที่ดี มีครอบครัวอบอุ่น และมีค่านิยมที่เหมาะสมในการดำเนินชีวิตตามแนวเศรษฐกิจพอเพียง
- เพื่ออุตสาหกรรมการท่องเที่ยว สามารถสร้างงาน และสร้างรายได้สู่ชุมชน
- เพื่อทรัพยากรธรรมชาติมีความอุดมสมบูรณ์ มีคุณภาพสิ่งแวดล้อมที่ดี เป็นฐานต่อการพัฒนาเศรษฐกิจ
- เพื่อสินค้าเกษตรได้มาตรฐาน ผู้ผลิตและผู้บริโภคปลอดภัย
- เพื่อเพิ่มศักยภาพการค้า การลงทุน กับประเทศเพื่อนบ้าน
- เพื่อประชาชนได้รับการบริการอย่างมีมาตรฐาน และเกิดความพึงพอใจ
- เพื่อเสริมสร้างความสัมพันธ์ ไทย - ลาว ในระดับท้องถิ่น และรักษาความมั่นคง

และได้กำหนดแนวทางในการพัฒนาจังหวัดไว้เป็นประเด็นยุทธศาสตร์ 7 ประเด็นยุทธศาสตร์ ได้แก่

ยุทธศาสตร์ที่ 1 : การพัฒนาคน สังคม คุณภาพชีวิตและเศรษฐกิจพอเพียง

ยุทธศาสตร์ที่ 2 : การพัฒนาศักยภาพทรัพยากรทางการท่องเที่ยวให้ได้มาตรฐาน

ยุทธศาสตร์ที่ 3 : การจัดการทรัพยากรธรรมชาติและสิ่งแวดล้อมอย่างยั่งยืน

ยุทธศาสตร์ที่ 4 : การพัฒนาคุณภาพการผลิตและการตลาดสินค้าเกษตรให้ได้มาตรฐาน

ยุทธศาสตร์ที่ 5 : การเสริมสร้างการค้าชายแดนและการลงทุน

ยุทธศาสตร์ที่ 6 : การพัฒนาคุณภาพการให้บริการประชาชนให้ได้มาตรฐาน

ยุทธศาสตร์ที่ 7 : การเสริมสร้างความมั่นคงตามแนวชายแดน

จากยุทธศาสตร์การพัฒนาดังกล่าว จังหวัดเลยได้ให้ความสำคัญกับการพัฒนาใน 3 ด้าน คือ

1. ด้านการเกษตร เน้นการสร้างสมดุลระหว่างการเกษตรกับการอนุรักษ์ทรัพยากรธรรมชาติและสิ่งแวดล้อม ส่งเสริมเกษตรอินทรีย์ ลดการใช้ปุ๋ยเคมี ยาฆ่าแมลง การพัฒนาเกษตรกรให้เป็นเกษตรกรก้าวหน้าอย่างเป็นระบบ การขึ้นทะเบียนเกษตรกร การกำหนดพื้นที่เพาะปลูกในการปลูกพืชแต่ละชนิดตามความเหมาะสมของสภาพพื้นที่กระบวนการผลิต การคาดการณ์ด้านการตลาด ราคาผลผลิตและการประกันรายได้ เป็นต้น

2. ด้านการท่องเที่ยว มีเป้าหมายผลักดันให้จังหวัดเลยเป็นพื้นที่พิเศษเพื่อ การท่องเที่ยวอย่างยั่งยืน มีแผนแม่บทในการส่งเสริมการท่องเที่ยว ทั้งด้านธรรมชาติวัฒนธรรม การท่องเที่ยวเชิงการเกษตรและเชิงนิเวศน์อย่างเต็มรูปแบบ ครบวงจรและมีคุณภาพ ส่งเสริมการลงทุน การบริการ เน้นการพัฒนาการท่องเที่ยวแบบยั่งยืน โดยใช้ทรัพยากรธรรมชาติอย่างเหมาะสมควบคู่ไปกับการพัฒนาอนุรักษ์ฟื้นฟูทรัพยากรธรรมชาติด้านการท่องเที่ยวให้เกิดความสมดุลเอื้อประโยชน์กันและกัน

3. ด้านการค้าชายแดน เน้นพัฒนาโครงสร้างพื้นฐาน สิ่งอำนวยความสะดวกและการบริการของด่านพรมแดนถาวรบ้านนากระเซิง อำเภอท่าลี่ ด่านพรมแดนถาวร บ้านเชียงคาน อำเภอเชียงคาน และด่านพรมแดนถาวรบ้านคอกไผ่ อำเภอปากชม ซึ่งอยู่ติดกับ สปป.ลาว ให้ได้มาตรฐานเพื่อรองรับการขยายตัวด้านการค้า การลงทุน การท่องเที่ยวกับประเทศเพื่อนบ้าน โดยมีเป้าหมายให้จังหวัดเป็นประตูการค้าชายแดนที่สำคัญของภาคตะวันออกเฉียงเหนือแห่งใหม่ในอนาคต

จากยุทธศาสตร์สู่โครงการ

จากประเด็นยุทธศาสตร์ทั้งหมด 7 ด้าน จะมี 2 ประเด็นยุทธศาสตร์ คือ ยุทธศาสตร์พัฒนาคน สังคม คุณภาพชีวิตตามแนวเศรษฐกิจพอเพียง และยุทธศาสตร์พัฒนาคุณภาพการผลิต และการตลาดสินค้าเกษตรให้ได้มาตรฐาน ที่มีเป้าหมายในการแก้ไขปัญหาความยากจน สนับสนุนการดำรงชีวิตตามแนวทางเศรษฐกิจพอเพียง และพัฒนาด้านการเกษตรให้กับเกษตรกร โดยมุ่งไปที่พืชเศรษฐกิจที่มีแนวโน้มการพัฒนาที่ดีในอนาคต คือยางพารา ซึ่งปัจจุบันมีพื้นที่ปลูกยางพารา(ปี 2554) จำนวน 597,344 ไร่ และสามารถเปิดกรีตได้แล้ว จำนวน 82,470 ไร่ และในปี 2555 คาดว่าจะเปิดกรีต 85% ของพื้นที่ ก็จะมีพื้นที่เปิดกรีตเพิ่มขึ้นอีก 74,740 ไร่ ต้องใช้ฝีมือแรงงานกรีตอย่างน้อย 3,000 ราย ด้วยสถานการณ์ดังกล่าวจึงเป็นที่มาของการจัดทำโครงการเพิ่มประสิทธิภาพการผลิตยางพาราจังหวัดเลย ในวงเงินงบประมาณ 2,827,000 บาท โดยกำหนดหน่วยงานที่รับผิดชอบการดำเนินการ ในฐานะหน่วยงานหลัก คือ 1. สำนักงานเกษตรและสหกรณ์จังหวัดเลย 2. สำนักงานเกษตรจังหวัดเลย 3. สำนักงานกองทุนสงเคราะห์การทำสวนยางจังหวัดเลย และหน่วยงานสนับสนุน ได้แก่ สำนักงานสหกรณ์จังหวัดเลย สำนักงานตรวจบัญชีสหกรณ์จังหวัดเลย สถานีพัฒนาที่ดินเลย และศูนย์วิจัยและพัฒนาการเกษตรเลย

วัตถุประสงค์ของโครงการ

- เพื่อสร้างฝีมือแรงงานการกรีดยางและการทำยางแผ่นที่ได้มาตรฐานตามหลักวิชาการ ทั้งที่เป็นเจ้าของสวนยางและผู้ยางจนด้อยโอกาสไม่มีสวนยาง
- เพื่อกระจายรายได้และป้องกันการอพยพแรงงานในท้องถิ่น
- เพื่อให้ครอบครัวและสังคมมีความเป็นอยู่ที่ดีขึ้น
- เพื่อป้องกันการสูญเสียอายุการกรีดยาง
- เพื่อป้องกันแรงงานต่างด้าว

โดยมุ่งกลุ่มเป้าหมายที่เกษตรกรยางจนด้อยโอกาสและเจ้าของสวนยางพารา

นอกจากการพัฒนาด้านการเกษตรแล้ว หนึ่งการที่จังหวัดเลยมีพื้นที่ส่วนใหญ่เป็นพื้นที่ป่า และเป็นแหล่งสร้างรายได้จากการท่องเที่ยวให้กับจังหวัดในลักษณะของการท่องเที่ยวทางธรรมชาติและการท่องเที่ยวเชิงนิเวศน์ จึงเป็นสาเหตุหนึ่งที่ทำให้จังหวัดได้ให้ความสำคัญกับการฟื้นฟูป่าชุมชนและการพัฒนาป่าต้นน้ำลำธาร ประกอบกับให้เป็นไปตามแนวพระราชดำริที่ให้ความสำคัญกับการอนุรักษ์ของป่าไม้ โดยตัวแปรแห่งความอยู่รอดของป่าไม้นั้น คือ “น้ำ” ซึ่งเครื่องมือที่จะใช้ประโยชน์ในการอนุรักษ์ฟื้นฟูป่าไม้ที่ได้ผลดี คือ ฝายกั้นน้ำ (CHECK DAM) หรืออาจเรียกว่า “ฝายชะลอความชุ่มชื้น” จึงเป็นที่มาของการจัดทำโครงการฟื้นฟูป่าชุมชนและพื้นที่ป่าต้นน้ำลำธาร ในวงเงิน 3,000,000 บาท โดยมี สำนักงานทรัพยากรธรรมชาติและสิ่งแวดล้อมจังหวัดเลย และสำนักจัดการทรัพยากรป่าไม้ที่ 6 (อุดรธานี) กรมป่าไม้ เป็นหน่วยรับผิดชอบ

การดำเนินโครงการดังกล่าว มุ่งแก้ไขปัญหาในด้านทรัพยากรและสิ่งแวดล้อมของจังหวัด ดังนี้

	ปัญหา	แนวทางแก้ไข
1	บทบาทของประชาชนที่ผ่านมา โดยเฉพาะชุมชนท้องถิ่นที่อาศัยภายในและโดยรอบพื้นที่ป่าธรรมชาติยังถูกจำกัดในระดับหนึ่งทำให้เกิดความขัดแย้งและใช้ประโยชน์ของทรัพยากรป่าไม้ที่มีต่อชุมชนท้องถิ่นยังขาดความชัดเจน อาจเป็นข้อจำกัดต่อการฟื้นฟูทรัพยากรป่าไม้ แต่อย่างไรก็ตามหากมีกลไกและมาตรการสนับสนุนหรือแรงผลักดันเพื่อจะเพิ่มบทบาทของภาคประชาชนที่ชัดเจนก็จะช่วยสนับสนุนการดำเนินงานการปลูกและฟื้นฟูป่าธรรมชาติให้มีประสิทธิภาพยิ่งขึ้น	ตามรัฐธรรมนูญแห่งราชอาณาจักรไทย พ.ศ. 2550 มีหลายมาตราได้บัญญัติสิทธิเสรีภาพของประชาชนในการมีส่วนร่วมในการจัดการ การบำรุงรักษา และการใช้ประโยชน์จากทรัพยากรธรรมชาติและสิ่งแวดล้อมรวมทั้งความหลากหลายทางชีวภาพอย่างสมดุลและยั่งยืนร่วมกับภาครัฐ ประกอบกับร่างพระราชบัญญัติป่าชุมชน พ.ศ. ... ได้บัญญัติการมีส่วนร่วมของชุมชนในการอนุรักษ์ การใช้ประโยชน์ การฟื้นฟูและการเสริมสร้างความร่วมมือด้านทรัพยากรป่าไม้ สภาวะแวดล้อม และความหลากหลายทางชีวภาพ จึงมีความเห็นควรสนับสนุนการผ่านร่างพระราชบัญญัติป่าชุมชน พ.ศ. ... ให้มีผลบังคับใช้ต่อไป
2	พื้นที่ป่าถูกบุกรุกทำลายขาดความชุ่มชื้น เพื่อเป็นการรักษาระบบนิเวศและความสมดุลทางธรรมชาติ จึงจำเป็นต้องมีมาตรการเพิ่มศักยภาพเพื่อฟื้นฟูอนุรักษ์ทรัพยากรธรรมชาติและสิ่งแวดล้อมให้ยั่งยืนตลอดไป	ดำเนินการอย่างเป็นระบบและบูรณาการให้ทุกภาคส่วนเข้ามามีส่วนร่วม โดยให้ความสำคัญในการอนุรักษ์ทรัพยากรธรรมชาติและสิ่งแวดล้อมอย่างยั่งยืน

และมุ่งวัตถุประสงค์เพื่อ :

- ชะลอการไหลของน้ำทำให้น้ำซึมลงดินได้มากขึ้น ลดความรุนแรงของการเกิดการชะล้างพังทลายของดิน กักเก็บตะกอน ช่วยยืดอายุของ แหล่งน้ำตอนล่างให้ตื่นเงินช้าลง และทำให้มีปริมาณและคุณภาพของน้ำที่ดีขึ้น
- ขยายผลโครงการพระราชดำริด้านการคุ้มครองและฟื้นฟูป่า ในพื้นที่ป่าสงวนแห่งชาติ ป่าไม้ถาวร พื้นที่สาธารณะประโยชน์ พื้นที่ป่าชุมชน และพื้นที่ของประชาชนทั่วไป
- ส่งเสริมให้ประชาชนและชุมชนในพื้นที่เข้ามามีส่วนร่วมในการบริหารจัดการทรัพยากรป่าไม้

โดยมุ่งกลุ่มเป้าหมายคือประชาชนที่อยู่รอบพื้นที่ป่าที่มีความเสี่ยงของจังหวัด

ผลลัพธ์ของโครงการจะเกิดการจัดการป่าไม้แบบบูรณาการที่เน้นชุมชนมีส่วนร่วม (Community – based Forest Management) โดยการให้ประชาชนและองค์กรต่างๆเข้ามามีส่วนร่วมในการใช้ประโยชน์จากป่าไม้พร้อมกับการอนุรักษ์ทรัพยากรธรรมชาติและสิ่งแวดล้อมอย่างยั่งยืน เป็นผลให้พื้นที่ป่าในจังหวัดได้รับการคุ้มครอง ฟื้นฟู ลดปัญหาการทำลายทรัพยากรป่าไม้ รวมทั้งลดการชะล้างพังทลายของดิน และลดความรุนแรงของกระแสน้ำในลำธาร

3.2 กลุ่มจังหวัดภาคเหนือตอนบน 2



เชียงใหม่



พะเยา



แพร่



น่าน

ประตูการค้าสู่สากล โดดเด่นวัฒนธรรมล้านนา
ดิน น้ำ ป่า สมบูรณ์ ประชาชนอยู่ดีมีสุข

จากศักยภาพไปสู่ยุทธศาสตร์

กลุ่มจังหวัดภาคเหนือตอนบน 2 ประกอบด้วย จังหวัดเชียงใหม่ พะเยา แพร่ และน่าน อยู่ทางตอนบนของประเทศ มีชายแดนด้านเหนือติดกับประเทศสหภาพพม่า ชายแดนด้านตะวันออกติดกับ สปป.ลาว มีพื้นที่รวม 36,323 ตารางกิโลเมตร โดยจังหวัดเชียงใหม่มีพื้นที่มากที่สุด 11,678 ตารางกิโลเมตร ส่วนจังหวัดแพร่มีพื้นที่น้อยที่สุด 6,538 ตารางกิโลเมตร พื้นที่ส่วนใหญ่เป็นป่าไม้และภูเขา มีแม่น้ำสำคัญ ได้แก่ แม่น้ำยม แม่น้ำน่าน แม่น้ำกก แม่น้ำอิง เป็นต้น ประชากรรวม 2,643,526 คน แบ่งเป็นชาย 1,318,776 คน หญิง 1,324,679 คน โดยจังหวัดเชียงใหม่เป็นจังหวัดที่มีประชากรมากที่สุด 1,25,013 คน ส่วนจังหวัดแพร่มีประชากรน้อยที่สุด 465,876 คน

ในการวิเคราะห์ศักยภาพด้านเศรษฐกิจของกลุ่มจังหวัด พบว่าผลิตภัณฑ์มวลรวมกลุ่มจังหวัดฯ ปี 2549 (ราคาประจำปี) มีมูลค่า 106,473 ล้านบาท โดยจังหวัดเชียงใหม่มีมูลค่าผลิตภัณฑ์มวลรวมสูงสุด 47,461 ล้านบาท ส่วนจังหวัดน่านมีมูลค่าผลิตภัณฑ์มวลรวมต่ำที่สุด 18,074 ล้านบาท แต่หากพิจารณาจากรายได้เฉลี่ยต่อคนต่อปีของกลุ่มจังหวัดฯ อยู่ที่ 39,434 บาท จังหวัดแพร่มีรายได้เฉลี่ยฯ สูงที่สุด คือ 47,297 บาท แต่จังหวัดเชียงใหม่มีรายได้เฉลี่ยต่ำสุด 36,318 บาท

ตารางแสดงผลิตภัณฑ์มวลรวมกลุ่มจังหวัด ปี 2545- 2549 (ราคาประจำปี) จำแนกรายจังหวัด

จังหวัด	2545 (ล้านบาท)	2546 (ล้านบาท)	2547 (ล้านบาท)	2548 (ล้านบาท)	2549 (ล้านบาท)	ประชากร ปี 2549 (พันคน)	รายได้/ คน/ปี 2549 (บาท)
เชียงใหม่	35,268	37,468	41,833	47,033	47,461	1,307	36,318
พะเยา	15,134	15,246	17,149	19,719	20,943	502	41,747
แพร่	15,250	15,719	17,612	18,228	19,995	423	47,297
น่าน	13,901	14,685	15,583	16,812	18,074	468	38,643
กลุ่มฯ	79,553	83,118	92,177	101,792	106,473	2,700	39,434*

ที่มา : สำนักงานคณะกรรมการพัฒนาการเศรษฐกิจและสังคมแห่งชาติ

* จำนวนจากผลิตภัณฑ์มวลรวมปี 2549 หารด้วยประชากรปี 2549

ผลิตภัณฑ์มวลรวมกลุ่มจังหวัดฯ ปี 2549 (ราคาคงที่) มีมูลค่า 49,587 ล้านบาท โดยจังหวัดเชียงรายมีสัดส่วนสูงสุด ร้อยละ 44.82 ส่วนจังหวัดน่านมีสัดส่วนต่ำที่สุด ร้อยละ 16.36 เมื่อพิจารณาอัตราการเจริญเติบโตในระยะเวลา 5 ปี ตั้งแต่ปี 2545 -2549 พบว่า กลุ่มจังหวัดฯ มีการขยายตัวร้อยละ 3.42 โดยจังหวัดพะเยามีอัตราการขยายตัวสูงที่สุดร้อยละ 4.28 ส่วนจังหวัดน่านมีอัตราการขยายตัวต่ำที่สุด ร้อยละ 2.76 ตารางแสดงผลิตภัณฑ์มวลรวมกลุ่มจังหวัด ปี 2545 – 2549 (ราคาคงที่) จำแนกรายจังหวัด

จังหวัด	2545 (ล้านบาท)	2546 (ล้านบาท)	2547 (ล้านบาท)	2548 (ล้านบาท)	2549 (ล้านบาท)	สัดส่วน 2549 (ร้อยละ)	เติบโต 45-49 (ร้อยละ)
เชียงราย	19,693	20,502	20,797	21,758	22,227	44.82	3.56
พะเยา	8,281	8,357	8,720	9,569	9,703	19.57	4.28
แพร่	8,512	8,734	9,299	9,198	9,543	19.25	2.93
น่าน	7,628	7,771	7,777	7,941	8,114	16.36	2.76
กลุ่มฯ	44,113	45,363	46,594	48,467	49,587	100.00	3.42

ที่มา : สำนักงานคณะกรรมการพัฒนาการเศรษฐกิจและสังคมแห่งชาติ

โครงสร้างการผลิตของกลุ่มจังหวัดฯ มีความหลากหลาย โดยมูลค่าผลผลิตด้านการเกษตรมีสัดส่วนมากที่สุดร้อยละ 20.87 รองลงมาคือ การขายส่ง ขายปลีก ร้อยละ 19.51 และขนส่ง เก็บสินค้า ร้อยละ 10.29 ตามลำดับ เมื่อพิจารณาเป็นรายจังหวัดพบว่าจังหวัดเชียงราย พะเยาและน่านมีสัดส่วนผลผลิตด้านการเกษตรที่สูงกว่าสัดส่วนของกลุ่มจังหวัดฯ โดยเฉพาะจังหวัดพะเยามีสัดส่วนสูงถึง ร้อยละ 25.17

ตารางที่ 5 แสดงโครงสร้างผลิตภัณฑ์กลุ่มจังหวัดรายสาขา ปี 2549 (ราคาคงที่)

สาขาหลัก	เชียงราย	พะเยา	แพร่	น่าน	กลุ่มฯ
ภาคเกษตร	21.33	25.17	14.19	22.32	20.87
ภาคนอกเกษตร	78.67	74.83	85.81	77.68	79.13
การผลิตอุตสาหกรรม	4.37	4.45	9.20	5.72	5.54
การขายส่ง ขายปลีกฯ	20.38	19.09	20.96	15.91	19.51
ขนส่ง เก็บสินค้า	12.05	8.03	9.20	9.48	10.29
บริการด้านอสังหาริมทรัพย์					
ฯ	10.72	9.22	8.68	9.20	9.78
การศึกษา	6.92	6.91	8.27	9.71	7.63
อื่นๆ	24.23	27.14	29.49	27.65	26.37
ผลิตภัณฑ์มวลรวม	100	100	100	100	100

ที่มา : สำนักงานคณะกรรมการพัฒนาการเศรษฐกิจและสังคมแห่งชาติ

ในด้านการค้าชายแดนนั้น กลุ่มจังหวัดฯ มีด้านการค้าชายแดนที่สำคัญ 4 ด้าน คือ ด้านแม่สาย ด้าน เชียงแสน และด้าน เชียงของ ในจังหวัดเชียงราย และด้านทุ่งช้าง ในจังหวัดน่าน นอกจากนี้มีจุดผ่อนปรน บ้านฮวก ในจังหวัดพะเยา เป็นช่องทางการค้ากับประเทศเพื่อนบ้านในกลุ่มประเทศอนุภาคน้ำโขงตอนบน (GMS) คือ สหภาพพม่า สปป.ลาว และ สป.จันทอนใต้ มีมูลค่าการค้ารวมในปีงบประมาณ 2551 จำนวน 14,525.52 ล้านบาท แบ่งเป็นการนำเข้า 2,656.74 ล้านบาท การส่งออก 11,868.78 ล้านบาท ซึ่งไทยได้ ดุลการค้า จำนวน 9,212.04 ล้านบาท โดยด้านเชียงแสนเป็นด้านการค้าที่มีมูลค่าการค้าสูงสุด 7,658.06 ล้านบาท คิดเป็น ร้อยละ 52.72 ของมูลค่าการค้าชายแดนของกลุ่มจังหวัดฯ เนื่องจากมีการขนส่งทางเรือ ผ่านทางแม่น้ำโขงระหว่างเมืองเชียงรุ่ง มณฑลยูนนานถึงอำเภอเชียงแสน จังหวัดเชียงราย

เมื่อพิจารณาการเจริญเติบโตของมูลค่าการค้าชายแดนของกลุ่มจังหวัดฯ ปีงบประมาณ พ.ศ. 2549 – 2551 พบว่า มีการขยายตัวเฉลี่ย ร้อยละ 12.39 โดยเฉพาะในปีงบประมาณ 2551 มีการขยายตัวสูงถึง ร้อยละ 23.37 สำหรับด้านการค้าชายแดนที่มีการขยายตัวเฉลี่ยสูงสุด คือ ด้านทุ่งช้าง มีการขยายตัว ร้อยละ 80.23

สำหรับสินค้านำเข้า-ส่งออกที่สำคัญในปีงบประมาณ 2551 แยกเป็นรายประเทศ พบว่า

1) ไทย-สหภาพพม่า

- สินค้านำเข้าสำคัญ คือ ไม้ ไม้แปรรูปและผลิตภัณฑ์ สินค้ากสิกรรม สิ่งทอ
- สินค้าส่งออกสำคัญ คือ สินค้าอุปโภคบริโภค สินค้าเบ็ดเตล็ด สินค้าเชื้อเพลิง

2) ไทย-สปป.ลาว

- สินค้านำเข้าสำคัญ คือ สินค้าแร่ สินค้ากสิกรรม ไม้ ไม้แปรรูปและผลิตภัณฑ์
- สินค้าส่งออกสำคัญ คือ สินค้าเชื้อเพลิง วัสดุก่อสร้าง สินค้าอุปโภคบริโภค

3) ไทย-สป.จีน

- สินค้านำเข้าสำคัญ คือ สินค้ากสิกรรม สินค้าอุปโภคบริโภค เคมีภัณฑ์
- สินค้าส่งออกสำคัญ คือ สินค้าอุปโภคบริโภค สินค้ากสิกรรม เครื่องจักรไม่ใช้ไฟฟ้า อุปกรณ์และ

ส่วนประกอบ

จากการประเมินสถานการณ์ของกลุ่มจังหวัดโดยการวิเคราะห์สภาวะแวดล้อมปัจจัยภายใน (จุดแข็ง/จุดอ่อน) และปัจจัยภายนอก(โอกาส/ข้อจำกัด) แล้ว สามารถกำหนดตำแหน่งการพัฒนาของกลุ่มจังหวัดภาคเหนือตอนบน 2 ได้ดังนี้

4) ดำรงฐานทรัพยากรธรรมชาติที่อุดมสมบูรณ์และการจัดการสิ่งแวดล้อมที่ดี ทั้งดิน น้ำ ป่าไม้ หมอกควัน รวมถึงการป้องกันแก้ไขปัญหามลพิษทางธรรมชาติโดยการมีส่วนร่วมของชุมชน



จากยุทธศาสตร์สู่โครงการ

ด้วยการที่กลุ่มจังหวัดให้ความสำคัญกับการค้าการลงทุนกับประเทศเพื่อนบ้าน เป็นลำดับแรก จึงได้มีแนวคิดในการจัดทำโครงการขับเคลื่อนเพื่อยกระดับการพัฒนาเศรษฐกิจกลุ่มจังหวัดภาคเหนือตอนบน 2 ภายใต้ประเด็นยุทธศาสตร์พัฒนาการค้า การลงทุน และโลจิสติกส์เชื่อมโยงสู่สากลขึ้น โดยมีกรอบแนวคิดในการจัดทำ ดังนี้

การจัดทำโครงการขับเคลื่อนเพื่อยกระดับการพัฒนาเศรษฐกิจกลุ่มจังหวัดภาคเหนือตอนบน 2



สาระสำคัญของโครงการ

หลักการเหตุผล/ความจำเป็น	วัตถุประสงค์	กิจกรรม/วิธีการดำเนินงาน
<p>1. เพิ่มขีดความสามารถการค้าชายแดนของกลุ่มจังหวัดภาคเหนือตอนบน 2 ซึ่งมีแนวโน้มการขยายตัวอย่างต่อเนื่องและรวดเร็ว</p> <p>2. เตรียมความพร้อมด้านบุคลากร การเตรียมพื้นที่เพื่อรองรับการค้ากับประเทศเพื่อนบ้าน และก้าวสู่ประเทศ AEC</p> <p>3. เตรียมความพร้อมด้านโครงสร้างพื้นฐาน และฐานข้อมูลเพื่อการค้าการลงทุน</p>	<p>1. เพื่อพัฒนาระบบ Logistic</p> <p>2. เพื่อหาแนวทางการจัดตั้งและพัฒนาเขตเศรษฐกิจชายแดนอย่างยั่งยืน</p> <p>3. เพื่อสนับสนุนให้เกิดกิจกรรมด้านการค้าการลงทุนในธุรกิจผู้ให้บริการ Logistic</p>	<p>1. การพัฒนาบุคลากรด้าน Logistic เช่น การสัมมนา การจับคู่ธุรกิจ การพัฒนาเครือข่ายความร่วมมือ</p> <p>2. การออกบูธแสดงสินค้าภายในประเทศ</p> <p>3. การจัดทำแผนปฏิบัติการจัดตั้งเขตเศรษฐกิจกลุ่มจังหวัดภาคเหนือตอนบน 2 โดยกระบวนการมีส่วนร่วมของทุกภาคส่วน</p>

จุดเด่นที่สำคัญของโครงการนี้ คือการเข้าใจถึงศักยภาพของพื้นที่และเข้าใจปัญหาของพื้นที่ด้านการค้า การลงทุน และโลจิสติกส์ที่เชื่อมโยงสู่สากล จึงได้จัดทำโครงการที่มุ่งเน้นการพัฒนาเศรษฐกิจเพื่อเพิ่มขีดความสามารถในการแข่งขันของกลุ่มจังหวัด และนำไปสู่การกระตุ้นให้เกิดการลงทุนของภาคเอกชนเพื่อสร้างรายได้ให้กลุ่มจังหวัด และจุดเด่นที่สำคัญที่สุดคือการทำงานแบบเครือข่ายร่วมกันของภาครัฐและเอกชน โดยเฉพาะหอการค้าจังหวัดเชียงราย และสภาอุตสาหกรรมจังหวัดเชียงราย เนื่องจากจังหวัดเชียงรายเป็นช่องทางการค้าหลักผ่านทางเส้นทาง R3A และ R3B ทำให้เป็นประตูการค้าที่สำคัญที่เพิ่มขีดความสามารถในการแข่งขันของจังหวัดภายในกลุ่มจังหวัด ได้แก่ พะเยา แพร่ และน่าน