

โครงการพัฒนาตัวแบบการจัดทำแผนพัฒนาและแผนปฏิบัติราชการ
ประจำปีของจังหวัดและกลุ่มจังหวัด เพื่อเสริมสร้างขีดสมรรถนะการ
บริหารงานจังหวัดและกลุ่มจังหวัดแบบบูรณาการ

ประกอบด้วย

- รายงานฉบับสมบูรณ์ของแผนพัฒนากลุ่มจังหวัดภาคกลางตอนล่าง 1
- รายงานฉบับสมบูรณ์ของการแปลงแผนพัฒนากลุ่มจังหวัดไปสู่แผนปฏิบัติราชการประจำปี พ.ศ. 2554 ของกลุ่มจังหวัดภาคกลางตอนล่าง 1

กลุ่มจังหวัดภาคกลางตอนล่าง 1
(นครปฐม สุพรรณบุรี ราชบุรี กาญจนบุรี)

สารบัญ

	หน้า
1. บทสรุปผู้บริหาร	1
2. ขอบเขตการศึกษา	3
3. แผนพัฒนากลุ่มจังหวัดภาคกลางตอนล่าง 1	6
3.1 สภาพทั่วไปของกลุ่มจังหวัดภาคกลางตอนล่าง 1	6
3.2 สรุปผลการวิเคราะห์ศักยภาพด้านเศรษฐกิจ สังคม ทรัพยากรธรรมชาติและสิ่งแวดล้อม ของกลุ่มจังหวัดภาคกลางตอนล่าง 1	8
3.3 แผนพัฒนากลุ่มจังหวัดภาคกลางตอนล่าง 1	17
4. การแปลงแผนพัฒนากลุ่มจังหวัดไปสู่แผนปฏิบัติราชการประจำปี 2554 ของกลุ่มจังหวัด ภาคกลางตอนล่าง 1	21
4.1 แนวทางการแปลงแผนพัฒนากลุ่มจังหวัดไปสู่แผนปฏิบัติราชการ	21
4.2 สรุปโครงการที่สำคัญ (Flagship) เบื้องต้นภายใต้ประเด็นยุทธศาสตร์	28
4.3 ตัวอย่างโครงการนำร่อง	30
5. ผลการวิเคราะห์แผนพัฒนาจังหวัดของที่ปรึกษากับแผนพัฒนาจังหวัดที่นำเสนอต่อ ก.บ.ก.	39
6. ปัญหาและข้อเสนอแนะในการดำเนินโครงการ	40
7. รายงานสรุปผลการประชุมเชิงปฏิบัติการร่วมกับกลุ่มจังหวัดภาคกลางตอนล่าง 1	42
7.1 เอกสารประกอบการประชุม ครั้งที่ 1และครั้งที่ 2 กลุ่มจังหวัดภาคกลางตอนล่าง 1	65
7.2 สรุปผลการสัมภาษณ์ผู้ที่เกี่ยวข้องกับการจัดทำร่างแผนพัฒนา กลุ่มจังหวัดภาคกลางตอนล่าง 1	115
7.3 รายชื่อคณะทำงานยกร่างแผนพัฒนากลุ่มจังหวัดภาคกลางตอนล่าง 1	121

สารบัญแนภาพ

	หน้า
แผนภาพที่ 1	2
แผนภาพที่ 2	4
แผนภาพที่ 3	8
(Gross Provincial Product: GPP)	
แผนภาพที่ 4	9
แผนภาพที่ 5	10
แผนภาพที่ 6	11
แผนภาพที่ 7	12
แผนภาพที่ 8	13
แผนภาพที่ 9	14
แผนภาพที่ 10	15
แผนภาพที่ 11	18
แผนภาพที่ 12	20
แผนภาพที่ 13	24
แผนภาพที่ 14:	25
แผนภาพที่ 15:	41

1. บทสรุปผู้บริหาร

เอกสารชุดนี้ประกอบด้วย 2 ส่วน คือ 1) ส่วนของแผนพัฒนากลุ่มจังหวัดหรือจังหวัด 2) ส่วนของการแปลงแผนพัฒนากลุ่มจังหวัดหรือจังหวัดไปสู่แผนปฏิบัติการประจำปี พ.ศ. 2554 โดยมีทั้งหมด 8 เล่มประกอบด้วย 5 กลุ่มจังหวัดและ 3 จังหวัด และเล่มนี้เป็นของกลุ่มจังหวัดภาคกลางตอนล่าง 1

เพื่อให้การศึกษาและทบทวนแผนพัฒนากลุ่มจังหวัดภาคกลางตอนล่าง 1 สอดคล้องกับหลักเกณฑ์การพิจารณาในแผนพัฒนากลุ่มจังหวัดของ กนจ. ที่เน้นการการพัฒนาเศรษฐกิจและสังคมเพื่อเพิ่มขีดความสามารถในการแข่งขันของกลุ่มจังหวัดและนำไปสู่การกระตุ้นให้เกิดการลงทุนของภาคเอกชนและสร้างรายได้ให้กับกลุ่มจังหวัดนั้น การทบทวนการจัดทำแผนพัฒนากลุ่มจังหวัดจำเป็นต้องมีแนวทางการพัฒนาที่มีความชัดเจน และมีความสอดคล้องและเชื่อมโยงกับแผนพัฒนาระดับประเทศ ระดับภูมิภาคและระดับจังหวัด นอกจากนี้ ยังต้องเป็นสิ่งที่ทุกจังหวัดภายในกลุ่มสามารถทำร่วมกันได้จริงและส่งผลกระทบในเชิงเศรษฐกิจและสังคมในระดับสูง

ทั้งนี้ จากการศึกษาข้อมูลพื้นฐานและการวิเคราะห์ศักยภาพของกลุ่มจังหวัดภาคกลางตอนล่าง 1 ทางคณะทำงานที่ปรึกษาจึงได้ทำการทบทวนแผนพัฒนากลุ่มจังหวัดภาคกลางตอนล่าง 1 ที่มีอยู่เดิมและได้นำเสนอร่างแผนพัฒนากลุ่มจังหวัดภาคกลางตอนล่างในระยะ 4 ปี (พ.ศ. 2553-2556) เพื่อแปลงไปสู่แผนปฏิบัติการประจำปี พ.ศ. 2554 ต่อไป โดยมีรายละเอียดดังต่อไปนี้

แผนพัฒนาการพัฒนากลุ่มจังหวัดภาคกลางตอนล่าง 1

วิสัยทัศน์: เป็นฐานการผลิตและส่งออกสินค้าเกษตร เกษตรอุตสาหกรรมตามมาตรฐานปลอดภัย และส่งเสริมการท่องเที่ยวเชิงอนุรักษ์¹

ประเด็นยุทธศาสตร์: แผนพัฒนาของกลุ่มจังหวัดภาคกลางตอนล่าง 1 พ.ศ. 2553-2556 ที่ได้รับการทบทวนใหม่นั้น มีประเด็นยุทธศาสตร์ทั้งสิ้น 2 ประเด็น ได้แก่

- 1) ประเด็นการเป็นฐานการผลิตและส่งออกสินค้าเกษตรและเกษตรอุตสาหกรรมเพื่อการบริโภคภายในประเทศและการส่งออก
- 2) ประเด็นการท่องเที่ยวเชิงนิเวศน์

ทั้งนี้ ประเด็นการเป็นฐานการผลิตและส่งออกสินค้าเกษตรและเกษตรอุตสาหกรรมนั้นถือเป็นประเด็นยุทธศาสตร์หลักของกลุ่มจังหวัด ในขณะที่ประเด็นการท่องเที่ยวเชิงนิเวศน์และประเด็นการค้าชายแดนนั้น ถือเป็นประเด็นยุทธศาสตร์เสริม เนื่องจากในพื้นที่ภาคกลางนั้น เป็นที่ยอมรับกันโดยทั่วไปว่าเป็นพื้นที่ทางการเกษตรอันเป็นแหล่งเพาะปลูกที่มีความอุดมสมบูรณ์และสร้างรายได้ทางเศรษฐกิจให้กับเกษตรกรในพื้นที่ ทั้งนี้ กลยุทธ์การพัฒนาด้านการเกษตรกรรมเชื่อมโยงกับภาคเกษตรอุตสาหกรรมของกลุ่มจังหวัดภาคกลางตอนล่าง 1 มุ่งเน้นไปที่การเป็นฐานการผลิตสินค้าเกษตรเป็นอาหาร เพื่อการส่งออก

¹ วิสัยทัศน์ของกลุ่มได้รับการปรับใหม่ หลังจากที่ทางกลุ่มจังหวัดเสนอ กบค. ให้พิจารณาตัดประเด็นยุทธศาสตร์การส่งเสริมการค้าชายแดนออก ดังนั้น จึงได้ปรับวิสัยทัศน์ โดยตัดข้อความการค้าชายแดนออกตามที่ทางคณะที่ปรึกษาเสนอ เพื่อให้รับกับประเด็นยุทธศาสตร์ที่เสนอให้คงไว้เพียง 2 ประเด็น คือ ประเด็นการเป็นฐานการผลิตและส่งออกสินค้าเกษตรและเกษตรอุตสาหกรรม กับประเด็นการท่องเที่ยวเชิงนิเวศน์

และบริโภคภายในประเทศ โดยแนวทางและกลยุทธ์ที่สำคัญๆ ประกอบด้วยการพัฒนาสินค้าการเกษตรที่สำคัญของกลุ่มจังหวัด อาทิ อ้อย ข้าวหอมมะลิ โคขุน การบริหารจัดการระบบฟาร์มเกษตร (Good Agricultural Practice: GAP) โดยพิจารณาตั้งแต่พื้นที่การเพาะปลูก การดูแลรักษา การเก็บเกี่ยว และการจัดการหลังเก็บเกี่ยว เพื่อให้ได้ผลผลิตที่มีคุณภาพ มีลักษณะตรงตามความต้องการและมีความปลอดภัยต่อการบริโภค นอกจากนี้ แนวทางและกลยุทธ์ของกลุ่มจังหวัดยังเชื่อมโยงไปสู่ภาคเกษตรอุตสาหกรรม โดยมีแนวทางการพัฒนาและส่งเสริมการแปรรูปสินค้าเกษตร ให้มีความปลอดภัยและได้ระดับมาตรฐานสากล การส่งเสริมการตลาดและการพัฒนาระบบขนส่ง เป็นต้น

ในส่วนของประเด็นการส่งเสริมการค้าชายแดนนั้น มติของ กบค. ได้อนุมัติให้ตัดออกตามความเห็นของคณะที่ปรึกษาที่ได้นำเสนอในที่ประชุมเชิงปฏิบัติการระหว่างการลงทุนพื้นที่ครั้งที่ 1 เมื่อวันที่ 31 กรกฎาคมที่ผ่านมา ทั้งนี้ สาเหตุที่คณะที่ปรึกษาได้เสนอให้ตัดประเด็นยุทธศาสตร์ด้านการส่งเสริมการค้าชายแดนออก เนื่องจากประเด็นยุทธศาสตร์นี้ไม่ได้เป็นสิ่งที่ทุกจังหวัดภายในกลุ่มสามารถร่วมกันทำได้จริง เนื่องจากมีเพียงจังหวัดกาญจนบุรีและราชบุรีเท่านั้นที่มีพื้นที่ติดกับชายแดนพม่า ขณะที่อีก 2 จังหวัดไม่ได้รับผลประโยชน์ทางเศรษฐกิจจากการค้าชายแดนแต่อย่างใด และเมื่อพิจารณาข้อมูลในเชิงปริมาณและมูลค่าการค้าแล้วก็พบว่านอกจากมูลค่าการนำเข้าก๊าซธรรมชาติแล้ว การค้าของกลุ่มจังหวัดภาคกลางตอนล่าง 1 มีเพียงน้อยนิดเมื่อเทียบกับกลุ่มจังหวัดอื่นที่มีพื้นที่ติดกับประเทศเพื่อนบ้าน หนึ่งเนื่องจากปัญหาความไม่มั่นคงภายในประเทศพม่าเองด้วย ทำให้การเปิดด่านถาวรเพื่อส่งเสริมการค้าได้รับผลกระทบ

วิสัยทัศน์ : เป็นฐานการผลิตและส่งออกสินค้าเกษตรและอุตสาหกรรม ส่งเสริมการค้าชายแดน การท่องเที่ยวเชิงอนุรักษ์และมุ่งพัฒนาสู่คุณภาพชีวิตที่ยั่งยืน							
ประเด็นยุทธศาสตร์	การผลิต	ท่องเที่ยว	สังคม	การค้าชายแดน	ปกครอง	ประชาธิปไตย	สิ่งแวดล้อม
แผนพัฒนา กลุ่มจังหวัด 2553-2556 7	<ul style="list-style-type: none"> • ฐานการผลิตและส่งออกสินค้าเกษตร อุตสาหกรรมและเกษตร อุตสาหกรรมด้วยระบบการผลิตที่ปลอดภัย 	<ul style="list-style-type: none"> • ส่งเสริมการท่องเที่ยวเชิงอนุรักษ์ 	<ul style="list-style-type: none"> • ยกระดับคุณภาพชีวิตประชากรในกลุ่มจังหวัด 	<ul style="list-style-type: none"> • ส่งเสริมการค้าชายแดน 	<ul style="list-style-type: none"> • พัฒนาการบริหารจัดการบ้านเมืองที่ดี 	<ul style="list-style-type: none"> • ส่งเสริมประชาธิปไตยและการมีส่วนร่วมของทุกภาคส่วน 	<ul style="list-style-type: none"> • พัฒนาระบบโครงสร้างพื้นฐานและสิ่งแวดล้อม
วิสัยทัศน์ : เป็นฐานการผลิตและส่งออกสินค้าเกษตร เกษตรอุตสาหกรรมตามมาตรฐานปลอดภัย และส่งเสริมการท่องเที่ยวเชิงอนุรักษ์							
ประเด็นยุทธศาสตร์ที่	เกษตรกรรมและเกษตรอุตสาหกรรม					ท่องเที่ยว	
ได้รับการทบทวน 2	<ul style="list-style-type: none"> • มุ่งเป็นฐานการผลิตสินค้าเกษตรและเกษตรอุตสาหกรรม ที่ปลอดภัยเพื่อการบริโภคในประเทศและการส่งออก 					<ul style="list-style-type: none"> • ส่งเสริมการท่องเที่ยวเชิงอนุรักษ์ 	

แผนภาพที่ 1: สรุปแผนพัฒนาจังหวัดภาคกลางตอนล่าง 1

2. ขอบเขตของการศึกษา

ขอบเขตของการศึกษางานภายใต้โครงการโครงการพัฒนาตัวแบบการจัดทำแผนพัฒนาและแผนปฏิบัติการประจำปีของจังหวัดและกลุ่มจังหวัดเพื่อเสริมสร้างขีดสมรรถนะการบริหารงานจังหวัดและกลุ่มจังหวัดแบบบูรณาการนั้น ได้แก่ การจัดทำตัวแบบแผนพัฒนากลุ่มจังหวัดที่มีประสิทธิภาพสอดคล้องกับยุทธศาสตร์การพัฒนาประเทศและความต้องการของประชาชนในพื้นที่ พร้อมกับตัวอย่างของกลุ่มจังหวัดตามแผนปฏิบัติการ ปี พ.ศ. 2554

ทั้งนี้ แนวทางการดำเนินงานเพื่อทบทวนและจัดทำตัวแบบแผนพัฒนากลุ่มจังหวัดภาคกลางตอนล่าง 1 ประกอบด้วย

1.1 การศึกษาและทบทวนแผนพัฒนาและแผนปฏิบัติการประจำปีของจังหวัดและกลุ่มจังหวัด เพื่อหาแนวทางการปรับปรุงและพัฒนา พร้อมกับกำหนดแนวทางการวิเคราะห์โครงการและหลักเกณฑ์การคัดเลือกโครงการ

- รวบรวมและศึกษาข้อมูลแผนพัฒนาและแผนปฏิบัติการประจำปีของจังหวัดและกลุ่มจังหวัดในปัจจุบัน รวมไปถึงผลการศึกษาแผนฯ ที่เกี่ยวข้องจากเอกสาร อาทิ แผนพัฒนาและแผนปฏิบัติการประจำปีของจังหวัดและกลุ่มจังหวัดปี พ.ศ. 2553 – 2556 และแผนปฏิบัติการ ปี พ.ศ. 2554 ที่ได้เสนอเข้าสู่ที่ประชุมคณะกรรมการนโยบายการบริหารงานจังหวัดและกลุ่มจังหวัดแบบบูรณาการ (ก.น.จ.) ข้อมูลพื้นฐานและศักยภาพของจังหวัดและกลุ่มจังหวัด ตลอดจนนโยบายภาครัฐในปัจจุบัน เป็นต้น เพื่อวิเคราะห์และสรุปแนวทางการปรับปรุงแผนพัฒนากลุ่มจังหวัด

- ออกแบบแนวทางการการจำแนกประเภทและผู้รับผิดชอบโครงการ
- ออกแบบแนวทางการวิเคราะห์และเกณฑ์คัดเลือกโครงการสำคัญแบบบูรณาการ

1.2 การศึกษาโดยการลงไปปฏิบัติในพื้นที่ เพื่อสอบถามผลการศึกษาทบทวนและพัฒนาเป็นต้นแบบเพื่อเป็นกรณีศึกษา โดยมีกำหนดการลงพื้นที่กลุ่มจังหวัดทั้งสิ้น 2 ครั้ง

การลงพื้นที่ครั้งที่ 1: มีวัตถุประสงค์ในการลงพื้นที่ดังต่อไปนี้

- การจัด Workshop ร่วมกับกลุ่มจังหวัดเพื่อสอบถามข้อมูล
- การปรับปรุงและจัดทำร่างแผนพัฒนากลุ่มจังหวัดภาคกลางตอนล่าง 1
- การกำหนดและจัดลำดับประเด็นยุทธศาสตร์ที่สำคัญ
- จัดทำร่างแผนพัฒนากลุ่มจังหวัด ปี พ.ศ. 2553-2556 ที่ได้รับการทบทวนใหม่

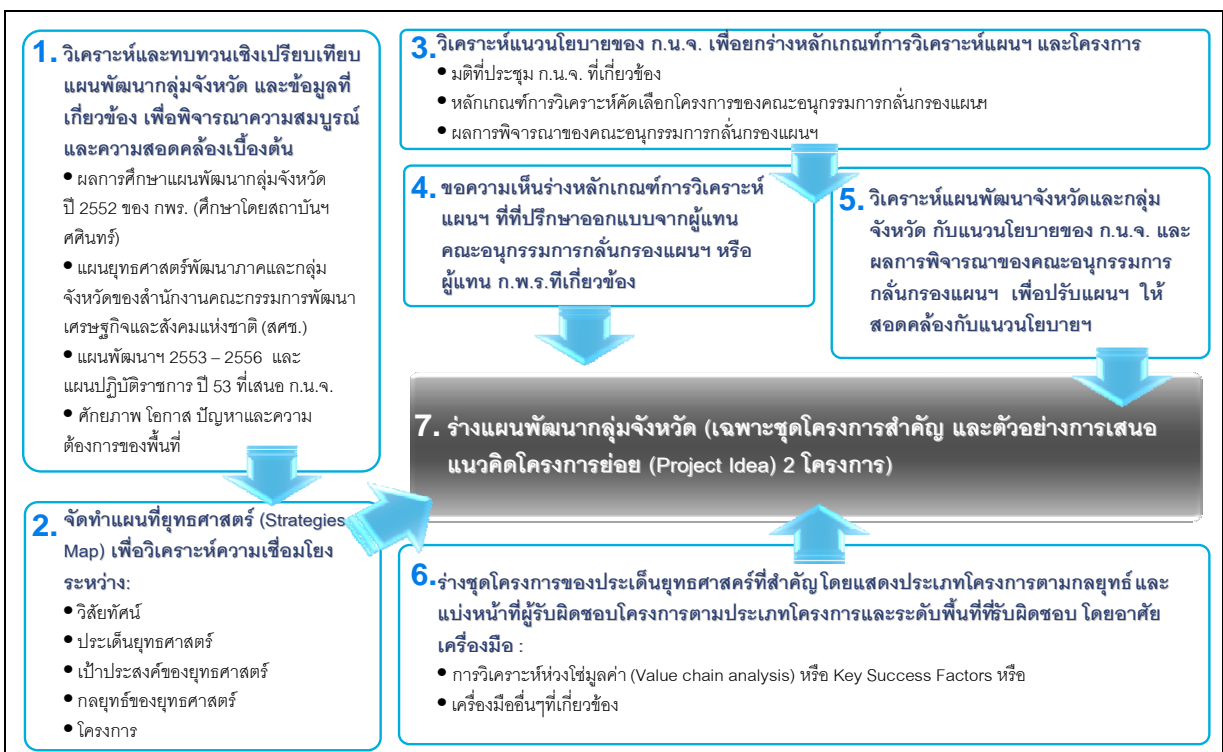
การลงพื้นที่ครั้งที่ 2: มีวัตถุประสงค์ในการลงพื้นที่ดังต่อไปนี้

- การจัด workshop ร่วมกับกลุ่มจังหวัดเพื่อจัดเก็บข้อมูลเพิ่มเติม

- การจัดทำแผนพัฒนากลุ่มจังหวัดฉบับสมบูรณ์
- การจัดทำตัวอย่างการแปลงแผนพัฒนากลุ่มจังหวัดไปสู่แผนปฏิบัติการประจำปี พ.ศ. 2554 ของกลุ่มจังหวัดที่มีการระบุโครงการที่สำคัญอย่างน้อย 2 โครงการ

1.3 การประมวลผลการศึกษาที่ได้เผยแพร่ในรูปของเอกสารและการประชุมชี้แจงผู้มีส่วนเกี่ยวข้อง

- หลังจากเสร็จสิ้นการลงพื้นที่ทั้ง 2 ครั้งแล้ว คณะที่ปรึกษาจะได้รวบรวมและประมวลผล เพื่อจัดทำรายงานฉบับสมบูรณ์ พร้อมทั้งจัดการประชุมชี้แจงผู้ที่มีส่วนเกี่ยวข้อง เพื่อถ่ายทอดข้อมูล ปัญหาอุปสรรคและข้อเสนอแนะวิธีการแก้ไข เพื่อให้ผู้มีส่วนเกี่ยวข้องสามารถวิเคราะห์และคัดเลือกโครงการสำคัญได้อย่างมีระบบหลักเกณฑ์ที่ถูกต้อง มีความเข้าใจในการจัดทำแผนพัฒนาและแผนปฏิบัติการประจำปีของจังหวัด และกลุ่มจังหวัดแบบบูรณาการที่เพิ่มขึ้น พร้อมทั้งสามารถจัดทำได้อย่างมีประสิทธิภาพรวมถึงให้ผู้มีส่วนเกี่ยวข้องสามารถแปลงแผนพัฒนากลุ่มจังหวัดแบบบูรณาการไปสู่การปฏิบัติได้อย่างเป็นรูปธรรม



แผนภาพที่ 2: แนวทางการปรับปรุงแผนพัฒนาและแผนปฏิบัติการของกลุ่มจังหวัด

อย่างไรก็ดีเนื่องจากขอบเขตการศึกษาภายใต้โครงการฯ มีระยะเวลาการศึกษาที่จำกัด และยังขาดการสำรวจความคิดเห็นของประชาชนในท้องถิ่นตามวิธีการที่ ก.น.จ. กำหนด นอกจากนั้น ความคิดเห็นที่ได้จากการประชุมเชิงปฏิบัติการ ซึ่งเป็นส่วนหนึ่งของกระบวนการดำเนินงาน เป็นเพียงกลุ่มตัวอย่างของการศึกษาเท่านั้น รวมทั้งแผนพัฒนาจังหวัด ยังไม่ได้ผ่านการประชุมปรึกษาหารือร่วมกันกับคณะบุคคล

ตามมาตรา 19 ตามพระราชกฤษฎีกา ว่าด้วยการบริหารงานจังหวัดและกลุ่มจังหวัดแบบบูรณาการ พ.ศ. 2551 ตั้งนั้น ผลลัพธ์ที่ได้จากการดำเนินโครงการฯ จึงเป็นเพียงแผนพัฒนากลุ่มจังหวัด และแผนปฏิบัติการราชการประจำปีของกลุ่มจังหวัด ที่เกิดจากการศึกษาวิเคราะห์ของคณะที่ปรึกษาเพื่อเป็นต้นแบบให้กลุ่มจังหวัดนำไปปรับใช้ต่อไป

3. แผนพัฒนากลุ่มจังหวัดภาคกลางตอนล่าง 1

ในการทบทวนและจัดทำแผนพัฒนากลุ่มจังหวัดภาคกลางตอนล่าง 1 คณะที่ปรึกษาได้ใช้แนวทาง โดยการศึกษาทบทวนแผนนโยบายในระดับประเทศ ระดับภาคและแผนยุทธศาสตร์รายสาขา การทบทวน ข้อมูลสถิติภูมิที่แสดงถึงศักยภาพและประเด็นปัญหาของกลุ่มจังหวัด ประกอบกับข้อคิดเห็นจากการประชุม เชิงปฏิบัติการของกลุ่มจังหวัดภาคกลางตอนล่าง 1 ครั้งที่หนึ่ง ณ ห้องประชุมสำนักงานเหล่ากาชาด จังหวัด นครปฐม เมื่อวันที่ 31 กรกฎาคม 2552 และข้อคิดเห็นการประชุมเชิงปฏิบัติการครั้งที่ 2 ที่ศาลากลาง จังหวัดนครปฐม เมื่อวันที่ 7 กันยายน 2552 ทำให้ได้แผนพัฒนากลุ่มจังหวัดภาคกลางตอนล่าง 1 ตาม แบบฟอร์มของสำนักงานคณะกรรมการพัฒนาระบบราชการ ที่ได้ออกแบบเพื่อใช้สำหรับจัดทำคำรับรอง แผนปฏิบัติการกลุ่มจังหวัด ฯ ในปี พ.ศ. 2554 ดังนี้

แผนพัฒนากลุ่มจังหวัดภาคกลางตอนล่าง 1

พ.ศ. 2553 – พ.ศ. 2556

3.1 สภาพทั่วไปของกลุ่มจังหวัดภาคกลางตอนล่าง 1

สภาพทางกายภาพและขนาดที่ตั้ง

กลุ่มจังหวัดภาคกลางตอนล่าง 1 ประกอบด้วย จังหวัดนครปฐม สุพรรณบุรี ราชบุรีกาญจนบุรี มีพื้นที่รวม 32,205.709 ตารางกิโลเมตร หรือ 20,079,961 ไร่ ประกอบด้วย

จังหวัดนครปฐม	มีพื้นที่	2,168.327	ตารางกิโลเมตร	หรือ	1,355,204	ไร่
จังหวัดกาญจนบุรี	มีพื้นที่	19,483	ตารางกิโลเมตร	หรือ	12,176,968	ไร่
จังหวัดราชบุรี	มีพื้นที่	5,196.462	ตารางกิโลเมตร	หรือ	3,247,789	ไร่
จังหวัดสุพรรณบุรี	มีพื้นที่	5,357.92	ตารางกิโลเมตร	หรือ	3,300,000	ไร่

กลุ่มจังหวัดภาคกลางตอนล่าง 1 นั้น มีอาณาเขตอยู่ใกล้กรุงเทพมหานคร โดยมีจังหวัดกาญจนบุรี อยู่ห่างจากกรุงเทพฯ มากที่สุดเพียง 129 กิโลเมตร ทำให้ได้รับอิทธิพลจากการขยายตัวของกรุงเทพฯ โดยตรง สามารถรองรับและเชื่อมโยงด้านธุรกิจ การค้า โรงงานอุตสาหกรรม และที่อยู่อาศัย กับกรุงเทพฯ จนกลายเป็นเขตเศรษฐกิจเดียวกัน ลักษณะทางภูมิศาสตร์ของกลุ่มจังหวัดโดยทั่วไปมีความอุดมสมบูรณ์ทางธรรมชาติค่อนข้างมากเหมาะแก่การเกษตรกรรม สำหรับอาณาเขตที่ติดต่อกับประเทศเพื่อนบ้าน กลุ่มภาคกลางตอนล่าง 1 มีเขตแดนติดต่อกับ สหภาพพม่า (Myanmar) เป็นระยะทาง 440 กิโลเมตร

ลักษณะภูมิประเทศและภูมิอากาศ

เป็นที่ราบลุ่มแม่น้ำ โดยมีแม่น้ำสำคัญไหลผ่านถึง 3 สาย ได้แก่ แม่น้ำท่าจีน (แม่น้ำนครชัยศรี) แม่น้ำแม่กลอง และแม่น้ำแคว นอกจากนี้ ยังมีพื้นที่ภูเขาและพื้นที่ราบสูงในบริเวณพรมแดนจังหวัดกาญจนบุรีและจังหวัดราชบุรี ด้านที่ติดกับประเทศพม่า อาทิ เขตอำเภอสวนผึ้งของจังหวัดราชบุรี อำเภอสังขละบุรีและอำเภอทองผาภูมิ จังหวัดกาญจนบุรี เป็นต้น

แหล่งน้ำ มีแม่น้ำสายสำคัญหล่อเลี้ยงพลเมือง ได้แก่ แม่น้ำท่าจีน แม่น้ำแม่กลองและแม่น้ำแคว นอกจากนี้ ยังมีเขื่อนศรีนครินทร์ เขื่อนวชิราลงกรณ์ อ่างเก็บน้ำ ทะเลสาบ ห้วย หนอง คลอง บึงและระบบชลประทานครอบคลุมเกือบทุกพื้นที่

คุณภาพดิน เนื่องจากเป็นที่ราบลุ่มแม่น้ำ จึงมีพื้นดินที่มีความอุดมสมบูรณ์ เหมาะสมกับการทำเกษตรกรรม ทั้งการทำนา ทำสวน ทำไร่ ปศุสัตว์และประมง

ลักษณะการปกครองและประชากร

กลุ่มจังหวัดภาคกลางตอนล่าง 1 ประกอบด้วยจังหวัด 4 จังหวัด แบ่งเขตการปกครองออกเป็น 40 อำเภอ 415 ตำบล องค์การปกครองส่วนท้องถิ่น ประกอบด้วย องค์การบริหารส่วนจังหวัด 4 แห่ง เทศบาล 130 แห่ง องค์การบริหารส่วนตำบล 370 แห่ง

ในส่วนของประชากร กลุ่มจังหวัดภาคกลางตอนล่าง 1 มีประชากรจำแนกได้ดังนี้

จังหวัดนครปฐม มีประชากรรวม 830,970 คน เป็นชาย 401,245 คน หญิง 429,725 คน คร่าวเรือนทั้งสิ้น 293,401 คร่าวเรือน (ข้อมูลหลักฐานการทะเบียนราษฎร ณ วันที่ 31 ธันวาคม 2550)

จังหวัดราชบุรี จำนวน 837,383 คน จำแนกเป็น ชาย 409,527 คน หญิง 427,856 คน จำนวนคร่าวเรือน 257,251 คร่าวเรือน (ข้อมูล ณ. เดือนมกราคม 2552)

จังหวัดกาญจนบุรี ประชากร จำนวน 835,282 คน แยกเป็นเพศชาย 421,707 คน ประชากรเพศหญิง 413,575 คน (ข้อมูล ณ 31 ธันวาคม 2550)

จังหวัดสุพรรณบุรี มีประชากร 842,584 คน แยกเป็นเพศชาย 409,096 คน ประชากร เพศหญิง 433,488 คน (ข้อมูล ณ 31 ธันวาคม 2550)

สถานบันการศึกษาในพื้นที่

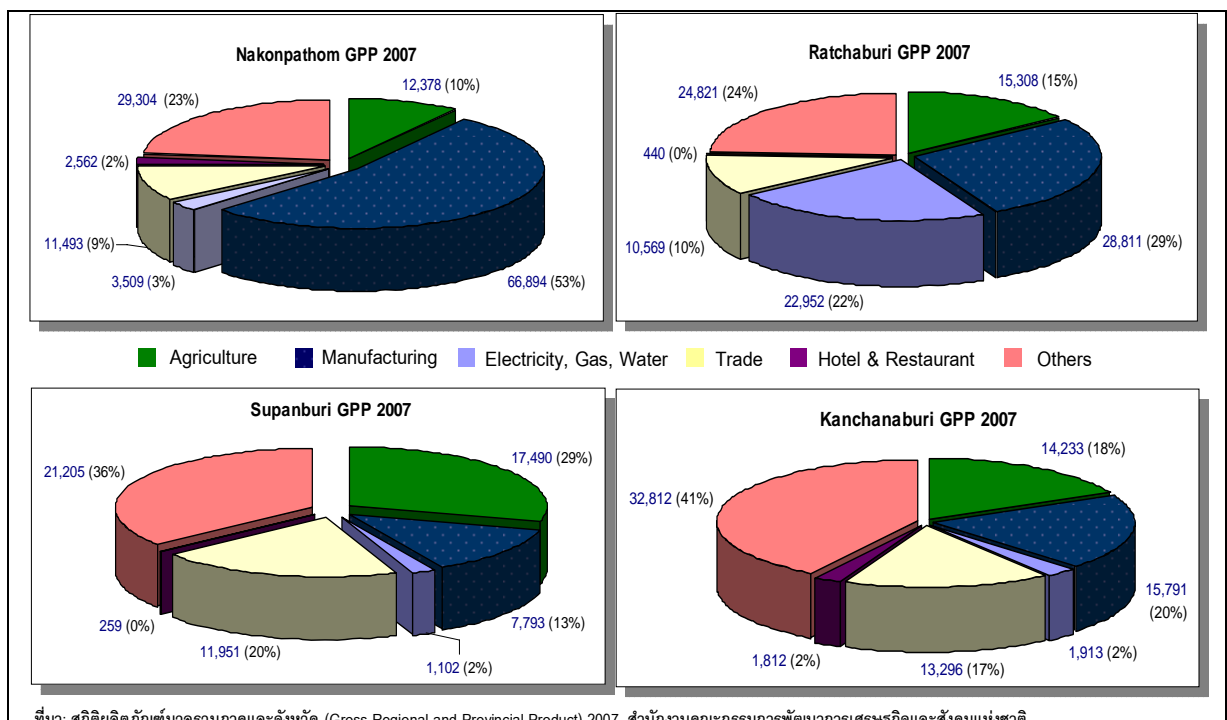
กลุ่มจังหวัดภาคกลางตอนล่าง 1 มีสถานบันการศึกษาระดับอุดมศึกษาตั้งอยู่ในพื้นที่หลายสถาบันได้แก่

- มหาวิทยาลัยเกษตรศาสตร์ วิทยาเขตกำแพงแสน
- มหาวิทยาลัยศิลปากร
- มหาวิทยาลัยมหิดล
- มหาวิทยาลัยคริสเตียน
- มหาวิทยาลัยราชภัฏ
- สถาบันเทคโนโลยีพระจอมเกล้าธนบุรี
- สถาบันเทคโนโลยีราชมงคล
- วิทยาลัย สถาบันการศึกษาของตำรวจ ทหารเรือ และทหารอากาศ

3.2 สรุปผลการวิเคราะห์ศักยภาพของกลุ่มจังหวัดภาคกลางตอนล่าง 1

จากขอบเขตของแผนพัฒนากลุ่มจังหวัดตามที่ ก.น.จ. ได้วางแนวทางไว้เพื่อเพิ่มขีดความสามารถในการแข่งขันของกลุ่มจังหวัดและนำไปสู่การกระตุ้นให้เกิดการลงทุนของภาคเอกชนและสร้างรายได้ให้กลุ่มจังหวัดภาพรวมสถานการณ์ของกลุ่มจังหวัดภาคกลางตอนล่าง 1 พบว่า สถานการณ์ทางด้านเศรษฐกิจนั้นในเชิงเปรียบเทียบกับกลุ่มจังหวัดอื่นๆ ในประเทศ ในปัจจุบันการพัฒนาทางด้านเศรษฐกิจ กลุ่มจังหวัดมีความโดดเด่นในด้านเกษตรกรรม อุตสาหกรรม บริการประเภทการค้า และ ด้านบริการที่มีใช้การค้า อยู่ในระดับกลาง ในขณะที่ศักยภาพทางด้านท่องเที่ยวที่ยังค่อนข้างน้อยเมื่อเปรียบเทียบกับกลุ่มอื่นๆ

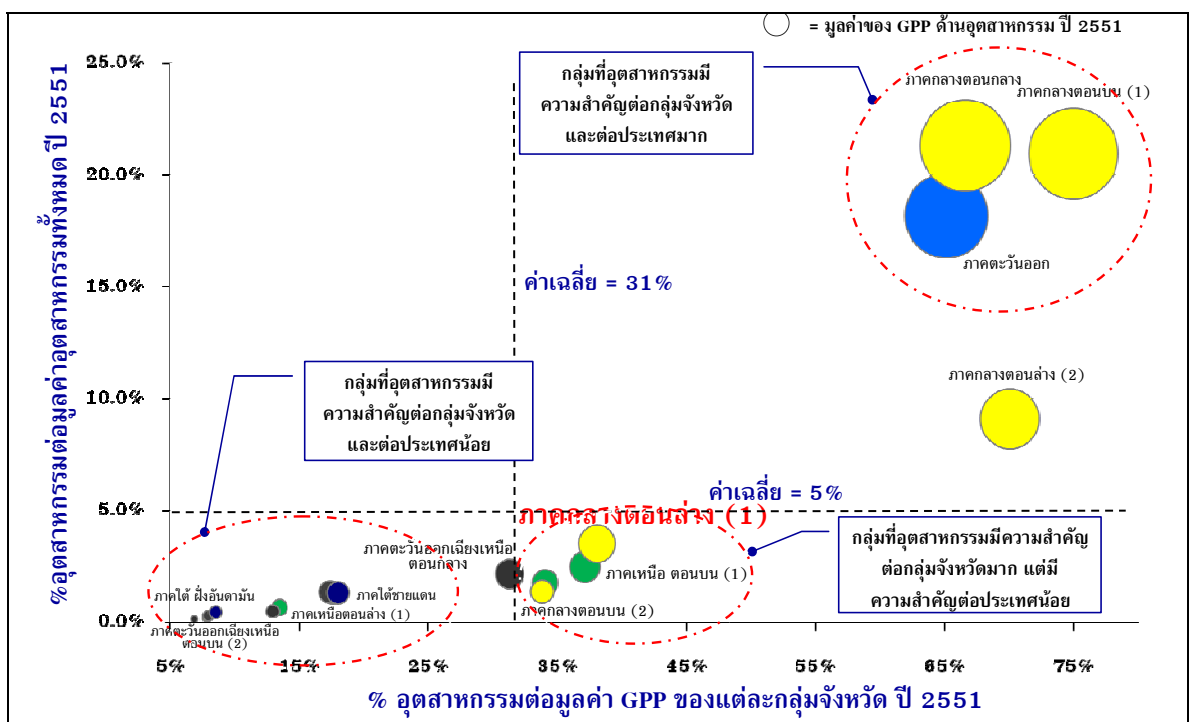
ทั้งนี้ จากข้อมูลสถิติผลิตภัณฑ์มวลรวมจังหวัด (Gross Provincial Product:GPP) ของสำนักงานคณะกรรมการพัฒนาการเศรษฐกิจและสังคมแห่งชาติ ในปี 2551 พบว่าจังหวัดนครปฐมมีมูลค่า GPP สูงที่สุดถึง 126,140 ล้านบาท ตามมาด้วยจังหวัดราชบุรี 102,901 ล้านบาท กาญจนบุรี 69,264 ล้านบาท สุพรรณบุรี 57,997 ล้านบาทตามลำดับ ทั้งนี้ หากพิจารณากิจกรรมทางเศรษฐกิจที่สร้างมูลค่าให้กับแต่ละจังหวัดในกลุ่มนั้น จะพบว่ามี ความแตกต่างกันออกไป กล่าวคือ จังหวัดนครปฐมและราชบุรีมีมูลค่า GPP ส่วนใหญ่อยู่ในภาคอุตสาหกรรม โดยเป็นอุตสาหกรรมแปรรูปเกษตรและอุตสาหกรรมอาหารและเครื่องดื่ม ในขณะที่สุพรรณบุรีและกาญจนบุรีมี GPP ในภาคการเกษตรค่อนข้างสูง และยังมี GPP ภาคการค้าในสัดส่วนสูงเช่นกัน (ดูแผนภาพที่ 3)



แผนภาพที่ 3: ข้อมูลพื้นฐานทางเศรษฐกิจจากสถิติผลิตภัณฑ์มวลรวมจังหวัด (Gross Provincial Product: GPP)

3.2.2 ด้านอุตสาหกรรม

อุตสาหกรรมของกลุ่มจังหวัดภาคกลางตอนล่าง 1 นั้น เมื่อวิเคราะห์ในเรื่องสัดส่วนของมูลค่าผลิตภัณฑ์มวลรวมทางด้านอุตสาหกรรม และมูลค่ารวมของผลิตภัณฑ์มวลรวม พบว่า อุตสาหกรรมมีความสำคัญต่อกลุ่มจังหวัดและต่อประเทศปานกลาง โดยเมื่อพิจารณาภาพรวมทางด้านโครงสร้างอุตสาหกรรมนั้น พบว่า อุตสาหกรรมการผลิต และอุตสาหกรรมการค้าปลีก มีความสำคัญมากต่อผลผลิตมวลรวมของกลุ่มจังหวัดโดยเฉพาะอย่างยิ่งในจังหวัดนครปฐมมีความสำคัญมากต่อเศรษฐกิจของจังหวัด โดยคิดเป็นร้อยละ 55 ของทั้งหมด (ดูแผนภาพที่ 3) โดยอุตสาหกรรมส่วนใหญ่ของกลุ่มเป็นอุตสาหกรรมประเภทการเกษตร แปรรูปผลิตภัณฑ์การเกษตรและอุตสาหกรรมประเภทอาหารและเครื่องดื่ม เช่น โรงสีข้าว โรงงานน้ำตาล โรงงานอาหารกระป๋อง



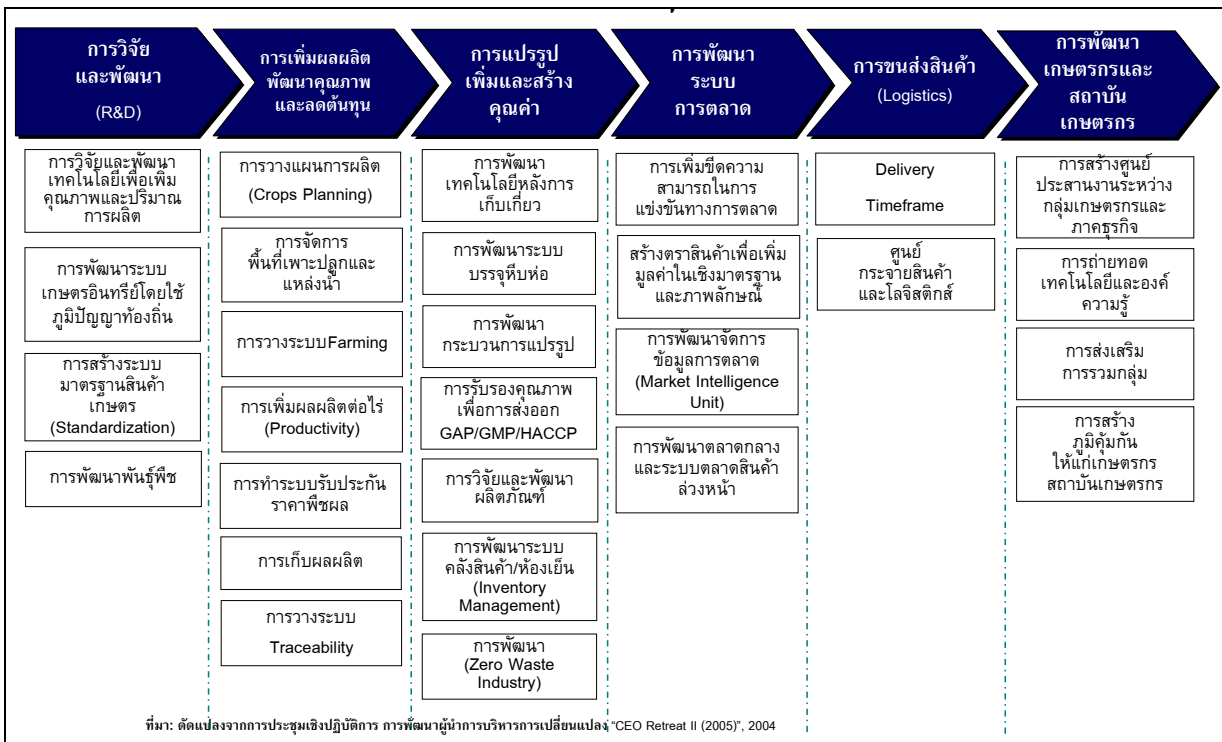
แผนภาพที่ 5: การวิเคราะห์ด้านอุตสาหกรรมของ กลุ่มจังหวัดภาคกลางตอนล่าง 1

สำหรับกลุ่มจังหวัดภาคกลางตอนล่าง 1 นี้ จะเห็นว่า มีศักยภาพทางด้านการเกษตร และเกษตรอุตสาหกรรมเป็นอย่างมาก โดยสามารถเป็นแหล่งผลิตอาหารสู่การเป็นครัวโลก ทั้งนี้ มีโรงงานอุตสาหกรรมแปรรูปเพื่อเพิ่มมูลค่าผลผลิตการเกษตรที่สำคัญ ได้แก่ ข้าว พืชไร่ พืชผัก ผลไม้ นมสดหนองโพ และมีสุกรมากที่สุดของประเทศไทย ขณะเดียวกัน ก็มีการส่งออกกล้วยไม้ ส้มโอ หน่อไม้ฝรั่ง ข้าวโพดอ่อน พริก และกระเจียบเขียวสู่ตลาดยุโรปเพิ่มมากขึ้น นำรายได้เข้าสู่กลุ่มจังหวัดมูลค่ามหาศาลในแต่ละปี ทั้งนี้ มีบริษัทในกลุ่มจังหวัดที่เป็นบริษัทชั้นนำในการการส่งออกผักสดพร้อมบริโภค ได้แก่ บริษัทกำแพงแสนคอมเมอร์เชียล จำกัด ในแบรนด์ของ K C Fresh ที่สามารถส่งออกไปยังตลาดยุโรปได้ถึง 400 ล้านบาทต่อปี ส่วนตลาดในประเทศนั้น ทางบริษัทได้พยายามยกระดับมาตรฐานสินค้าเกษตรเพื่อให้สามารถส่งสินค้าขายในตลาดบน

อย่าง ซุปเปอร์มาร์เก็ตเกิดขึ้นในกรุงเทพฯ ได้ ทั้งนี้ จากประมวลการสัมภาษณ์ประธานกรรมการบริษัทพบว่าทางบริษัทไม่ได้มีความเป็นห่วงทางด้านตลาด แต่มีความเป็นห่วงเรื่องสินค้าจะมีไม่เพียงพอกับความต้องการ เพราะจากสภาพอากาศของไทยที่แปรปรวนอาจกระทบต่อผลผลิตได้ ซึ่งปัจจุบันบริษัทได้ร่วมดำเนินโครงการทำเกษตรแบบมีพันธะสัญญา

(Contract Farming) กับเกษตรกรในพื้นที่รวมประมาณ 2,500 ไร่ และมีพื้นที่ของบริษัทเองประมาณ 500 ไร่ ทำให้มีกำลังผลิต ผัก และผลไม้สดรวมประมาณ 200 ตัน/เดือน เพิ่มขึ้นจากปี 2551 ที่มีกำลังผลิต 180 ตัน/เดือน

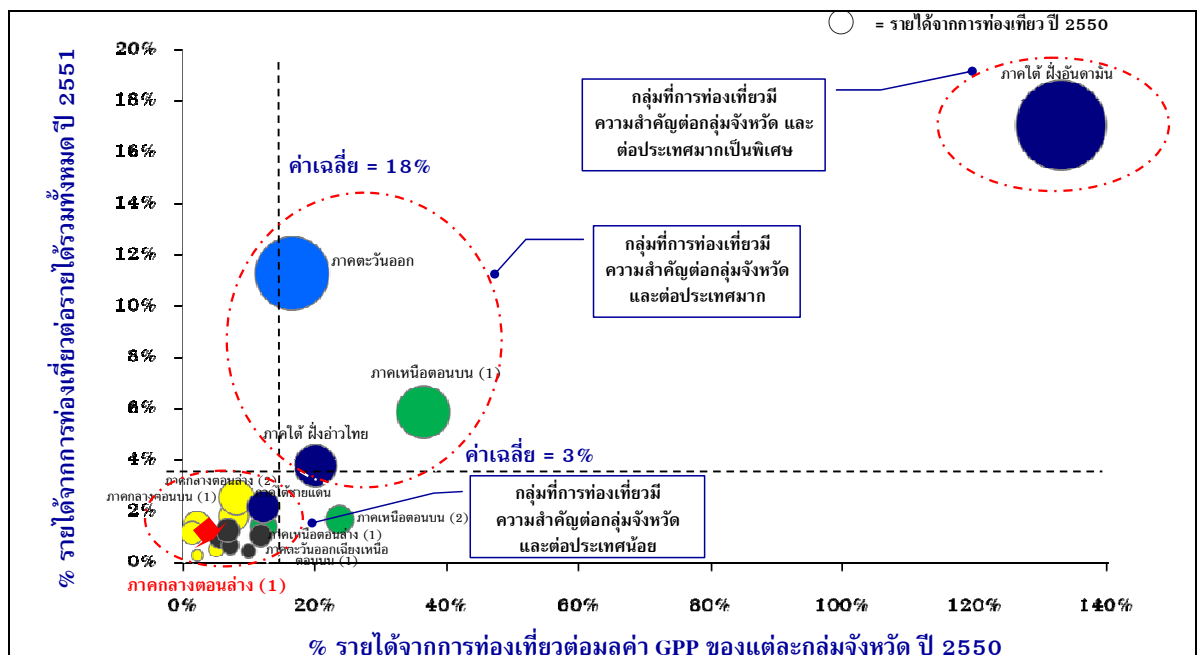
จากประเด็นดังกล่าว ทำให้คณะที่ปรึกษาพบว่า ทางกลุ่มจังหวัดภาคกลางตอนล่าง 1 มีศักยภาพที่จะนำแนวทางการพัฒนาตามโมเดลของ K C Fresh มาปรับประยุกต์ใช้กับสินค้าการเกษตรของกลุ่ม โดยจะต้องพัฒนาการเกษตรและเกษตรอุตสาหกรรม ซึ่งเป็นอุตสาหกรรมต่อเนื่องอย่างบูรณาการตลอดห่วงโซ่มูลค่า (Value Chain) ตั้งแต่ต้นน้ำถึงปลายน้ำ กล่าวคือ กาส่งเสริมตั้งแต่ การวิจัยและพัฒนา การเพิ่มผลผลิตและการพัฒนาคุณภาพให้ได้มาตรฐานด้านความปลอดภัย การแปรรูปและสร้างมูลค่าให้กับสินค้าเกษตร การพัฒนาระบบตลาด การพัฒนาระบบขนส่งสินค้าและการบริหารจัดการคลังสินค้า (Logistics) ตลอดจน การพัฒนาเกษตรกรและสถาบันเกษตรกรที่เปรียบเสมือนรากฐานในการพัฒนา (ดังแผนภาพที่ 6)



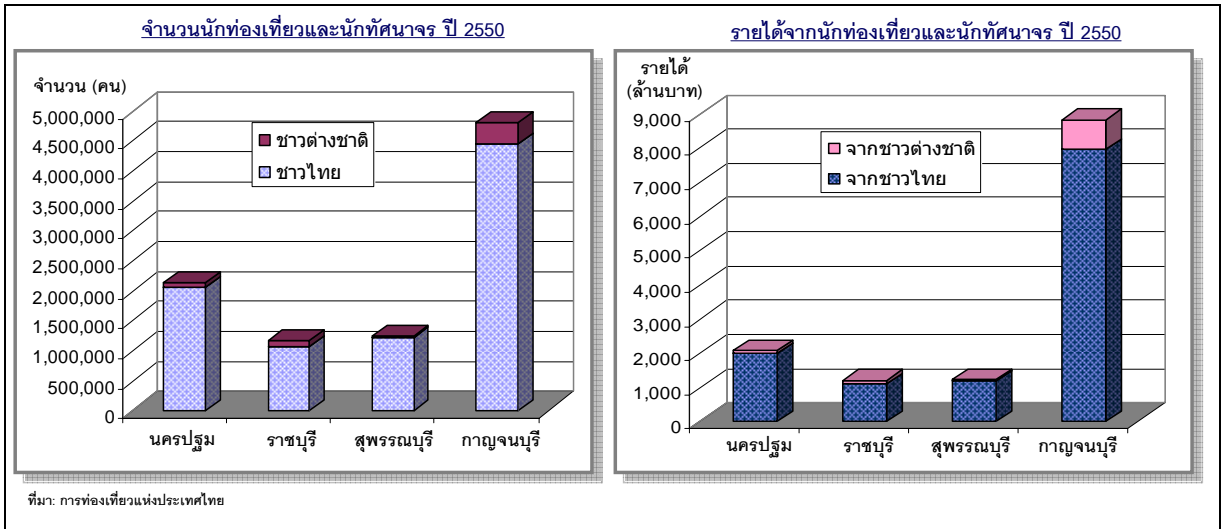
แผนภาพที่ 6: แนวทางการพัฒนาทางด้านการเกษตรและเกษตรอุตสาหกรรมของ กลุ่มจังหวัดภาคกลางตอนล่าง 1

3.2.3 ด้านการท่องเที่ยว

ศักยภาพด้านการท่องเที่ยวของกลุ่มจังหวัดภาคกลางตอนล่าง 1 นั้น เมื่อวิเคราะห์ในเรื่องสัดส่วนของรายได้ทางด้านการท่องเที่ยวต่อมูลค่าผลิตภัณฑ์มวลรวมของกลุ่มจังหวัด พบว่า การท่องเที่ยวมีความสำคัญต่อกลุ่มจังหวัดและต่อประเทศน้อย และยังมีสัดส่วนของนักท่องเที่ยวค่อนข้างต่ำ ที่ผ่านมาทางด้านการท่องเที่ยวของกลุ่มจังหวัดนี้ มีความโดดเด่นในเรื่องความเชื่อมโยงกับประวัติศาสตร์และธรรมชาติที่โดดเด่น ทำให้กลุ่มจังหวัดภาคกลางตอนล่าง 1 มีการท่องเที่ยวเชิงประวัติศาสตร์และวัฒนธรรม รวมถึงการท่องเที่ยวเชิงธรรมชาติ โดยเฉพาะอย่างยิ่งในจังหวัดกาญจนบุรีนครปฐม และสุพรรณบุรี อย่างไรก็ตาม กลุ่มจังหวัดภาคกลางตอนล่าง 1 ยังมีความพร้อมในเรื่องของการท่องเที่ยวเชิงนิเวศและการท่องเที่ยวเชิงเกษตร (Agro-Tourism) โดยการท่องเที่ยวในพื้นที่เกษตรกรรม สวนเกษตร วนเกษตรและสวนสมุนไพรที่มีกิจกรรมการเกษตรและการใช้ทรัพยากรการเกษตรเพื่อการท่องเที่ยว ทั้งนี้ ทางกลุ่มจังหวัดต้องพัฒนาพื้นที่เกษตรกรรมในกลุ่มจังหวัด เพื่อให้สามารถดึงดูดความสนใจนักท่องเที่ยว โดยให้มีการจัดระบบการบริหารและการจัดการไว้เพื่อรองรับการท่องเที่ยว อันจะก่อให้เกิดความพึงพอใจของนักท่องเที่ยวและเป็นการสร้างรายได้เพิ่มเติมให้แก่เกษตรกร ทั้งนี้ การท่องเที่ยวเชิงเกษตรให้โอกาสนักท่องเที่ยวได้สัมผัสได้เรียนรู้วิถีชีวิตความเป็นอยู่ของเกษตรกรอย่างใกล้ชิด มีโอกาสได้เห็นความงดงามตามธรรมชาติ ความเขียวขจีของเรือกสวนไร่นาและความอุดมสมบูรณ์ของพืชพรรณธัญญาหารของเมืองไทย ในขณะเดียวกัน การท่องเที่ยวเชิงเกษตรยังช่วยให้เกษตรกรเกิดความภาคภูมิใจและหวงแหนในอาชีพดั้งเดิมของตนเอง ทั้งยังเป็น การช่วยส่งเสริมการรวมกลุ่มของชาวบ้านที่เป็นเกษตรกร อย่างไรก็ตาม ปัจจัยที่เป็นอุปสรรคต่อการท่องเที่ยวในภาพรวมของกลุ่มจังหวัด คือ การขาดการประชาสัมพันธ์และขาดการบริหารจัดการแหล่งท่องเที่ยวที่ดี



แผนภาพที่ 7: การวิเคราะห์ด้านการท่องเที่ยวของกลุ่มจังหวัดภาคกลางตอนล่าง 1



แผนภาพที่ 8: จำนวนนักท่องเที่ยวและรายได้จากการท่องเที่ยว ปี พ.ศ. 2550 แยกรายจังหวัด

3.2.4 ด้านการค้าชายแดน

มีชายแดนติดต่อกับประเทศพม่า ระยะทาง 440 กิโลเมตร จังหวัดกาญจนบุรี 370 กิโลเมตร และราชบุรี 70 กิโลเมตร สามารถพัฒนาจุดผ่านแดนถาวร เปิดจุดผ่อนปรนการค้าและปรับปรุงถนนเลียบชายแดน สนับสนุนการส่งออกสินค้าไปยังพม่า ทำเรื่อน้ำลึกเมืองทวายสู่ทะเลอันดามัน มหาสมุทรอินเดีย และสู่นานาชาติสู่ยุโรป โดยไม่ต้องอ้อมไปแหลมมลายู

การค้าชายแดนเป็นหนึ่งในประเด็นยุทธศาสตร์ของกลุ่มจังหวัดภาคกลางตอนล่าง 1 ซึ่งมีพื้นที่ของจังหวัดกาญจนบุรีและราชบุรีติดต่อกับสหภาพพม่า โดยเฉพาะที่กาญจนบุรีซึ่งมีจุดผ่านแดนชั่วคราวที่บ้านเจดีย์สามองค์และช่องอนามัย อำเภอสังขละบุรี แม้ตั้งแต่ปีที่ผ่านมารัฐบาลทหารพม่าจะปิดด่านดังกล่าวโดยไม่มีกำหนดเวลาก็ตาม ทั้งนี้ เมื่อพิจารณาการค้าชายแดนของประเทศไทยในภาพรวมนั้นพบว่าประเทศไทยมีอาณานิคมติดพรมแดนประเทศเพื่อนบ้านทั้งสิ้น 4 ประเทศ ได้แก่ ประเทศมาเลเซีย พม่า ลาวและกัมพูชา ซึ่งมูลค่าการค้าชายแดนในปี พ.ศ. 2551 ของประเทศไทยกับทั้ง 4 ประเทศมีมูลค่าทั้งสิ้น 712,771 ล้านบาท มีรายละเอียดสามารถสรุปได้ดังนี้

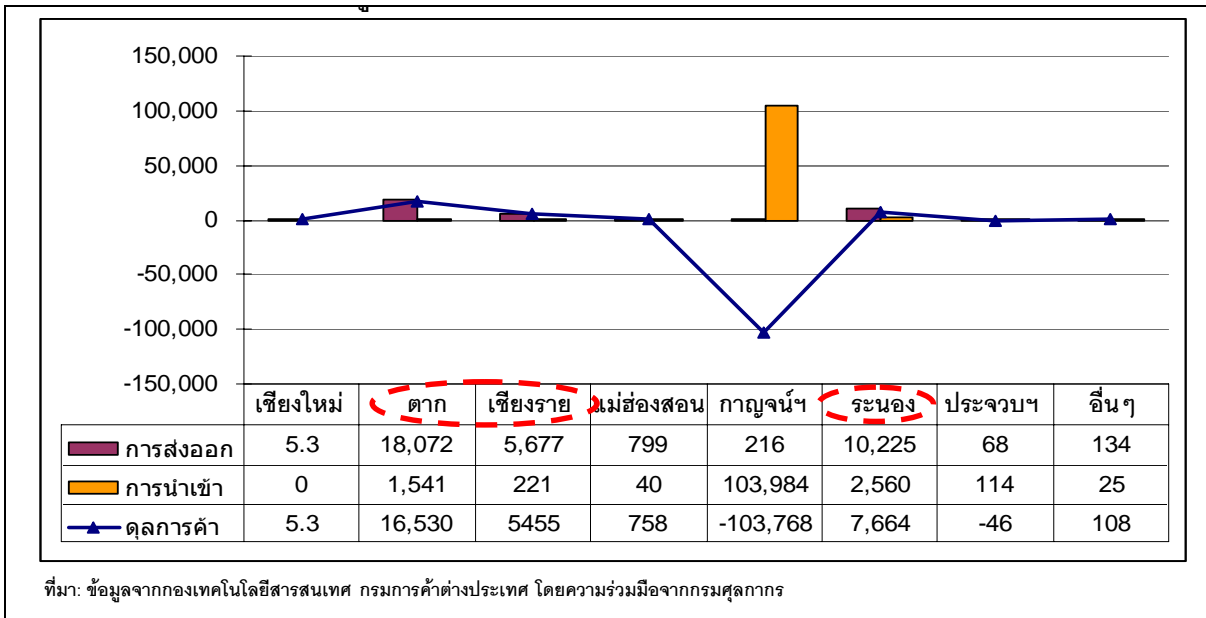
ประเทศมาเลเซีย: มีมูลค่าการค้ารวมทั้งสิ้น 441,265 ล้านบาท เป็นการส่งออกมูลค่า 272,039 ล้านบาท การนำเข้า 169,226 ล้านบาท

ประเทศพม่า: มีมูลค่าการค้ารวมทั้งสิ้น 143,686 ล้านบาท เป็นการส่งออกมูลค่า 35,198 ล้านบาท การนำเข้าสูงถึง 108,489 ล้านบาท

ประเทศลาว: มีมูลค่าการค้ารวมทั้งสิ้น 77,521 ล้านบาท เป็นการส่งออกมูลค่า 56,029 ล้านบาท การนำเข้า 21,492 ล้านบาท

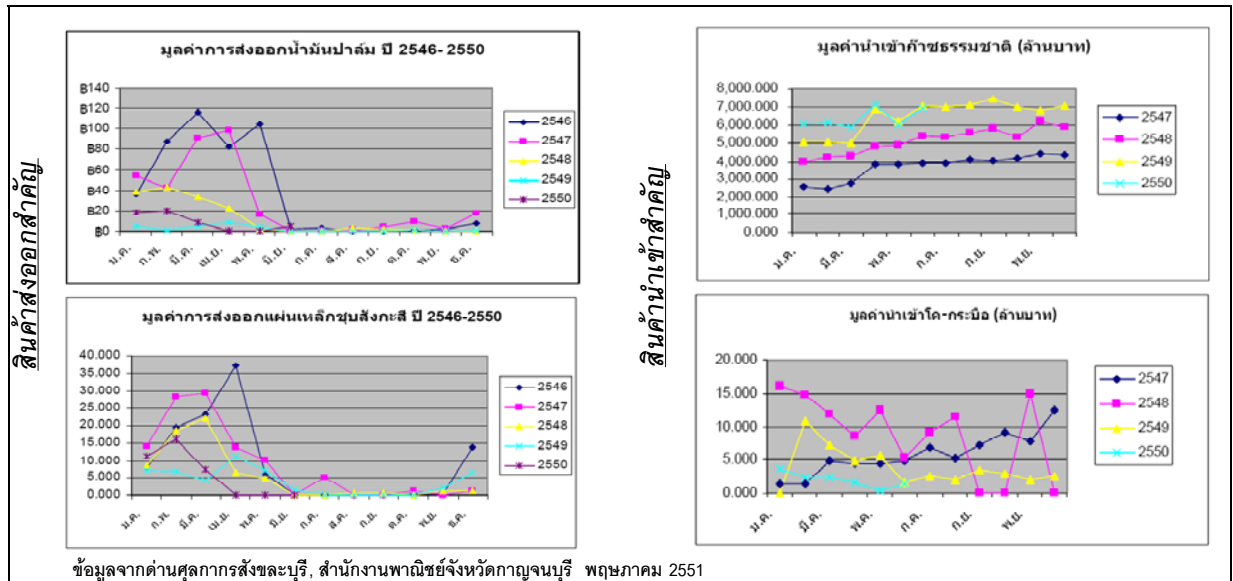
ประเทศกัมพูชา: มีมูลค่าการค้ารวมทั้งสิ้น 50,299 ล้านบาท เป็นการส่งออกมูลค่า 47,372 ล้านบาท การนำเข้า 2,928 ล้านบาท

หากพิจารณาเฉพาะการค้าชายแดนกับประเทศพม่า ในบรรดาจังหวัดที่มีพรมแดนติดกับประเทศพม่า นั้น แม้กาญจนบุรีจะเป็นจังหวัดที่มีมูลค่าการค้ากับพม่าสูงที่สุด แต่ส่วนใหญ่เป็นการนำเข้า ที่ในปี 2551 มีมูลค่าสูงถึง 103,984 ล้านบาท ในขณะที่การส่งออกมีเพียง 216 ล้านบาท อันทำให้ดุลการค้าของจังหวัดกาญจนบุรีขาดดุลเป็นมูลค่าถึง 103,768 ล้านบาท



แผนภาพที่ 9: มูลค่าการค้าชายแดนกับประเทศพม่า ปี พ.ศ. 2551

ทั้งนี้ จากมูลค่าการค้าชายแดนของจังหวัดกาญจนบุรี จากด่านศุลกากรสังขละบุรี ณ เดือน พฤษภาคม 2551 พบว่ามีมูลค่า 5,495.52 ล้านบาท มูลค่าการส่งออก 16.06 ล้านบาท โดยสินค้าส่งออกมากที่สุด คือ สังกะสี รองมาคือ ดีเซลหมุนเร็วและน้ำมันปาล์ม ทั้งนี้ สินค้าส่งออกที่มีมูลค่าสูงอย่าง รถยนต์บรรทุกนั้น ทางกรมพม่าได้สั่งห้ามนำเข้าตั้งแต่ปี 2548 ส่วนสินค้านำเข้ามีมูลค่า 5,479.47 ล้านบาท โดยสินค้านำเข้ามูลค่าสูงสุด คือ มากสุด คือ ก๊าซธรรมชาติ รองมาเป็น โคน้ำ - กระบือไม้คิ้ว และวงกบ ประตูบานหน้าต่าง อย่างไรก็ตาม ปริมาณการค้าที่เกิดขึ้นนั้นมีสัดส่วนของการค้าชายแดนเพียงเล็กน้อย เนื่องจากส่วนใหญ่เป็นการค้าผ่านแดน (Cross-border Trade) ที่คล้ายกับการค้าระหว่างประเทศทั่วไป การค้าผ่านแดนแบบนี้ ได้กลายเป็นด้านหลักของการค้าชายแดนของกลุ่มภาคกลางตอนล่าง 1 ในปัจจุบัน ทั้งนี้ จะพบว่าผู้ที่ประกอบการค้า ไม่ใช่เพียงชุมชนที่อยู่บริเวณชายแดน ที่สำคัญกลายเป็นผู้ผลิตหรือผู้รวบรวมขนาดใหญ่ จากศูนย์กลางที่มีทุนขนาดใหญ่ อาทิ การนำเข้าก๊าซธรรมชาติจากพม่าที่อำเภอทองผาภูมิ ทำให้ผลกระทบทางเศรษฐกิจต่อชุมชนและประชากรในกลุ่มจังหวัดค่อนข้างน้อย นอกจากนี้ ในส่วนของการค้าชายแดนที่แท้จริงนั้น ที่ผ่านมากการค้าชายแดนระหว่างไทยและพม่าประสบปัญหาสำคัญจากปัจจัยความอ่อนไหวทางการเมืองและปัญหาความมั่นคงภายในประเทศ เนื่องจากยังคงมีการสู้รบระหว่างรัฐบาลพม่ากับกลุ่มกะเหรี่ยงตามตะเข็บชายแดนไทย ทำให้ไม่สามารถเปิดจุดผ่านแดนถาวรได้ ส่งผลกระทบต่อการค้าและความสัมพันธ์ระหว่างประเทศ



แผนภาพที่ 10: สินค้าส่งออกและนำเข้าระหว่างกาญจนบุรีกับพม่า

3.2.5 การวิเคราะห์จุดแข็ง จุดอ่อน โอกาส และอุปสรรค (SWOT Analysis)

เมื่อวิเคราะห์ปัจจัยทางด้านเศรษฐกิจของกลุ่มจังหวัดภาคกลางตอนล่าง 1 สามารถสรุปจุดแข็ง จุดอ่อน โอกาส และอุปสรรค เพื่อกำหนดทิศทางและเป้าหมายการพัฒนาในกลุ่มจังหวัด ได้ดังนี้ คือ

จุดแข็ง (Strengths) ของกลุ่มจังหวัด มีประเด็นสำคัญดังนี้

ด้านการเป็นฐานการผลิตและส่งออกสินค้าเกษตรและเกษตรอุตสาหกรรม

- พื้นที่มีแหล่งน้ำ ดินอุดมสมบูรณ์เป็นฐานผลิตอาหารของภาค/ประเทศ
- มีอุตสาหกรรมแปรรูปเกษตรที่เชื่อมโยงกับภาคการเกษตรในพื้นที่
- มีการคมนาคมที่สะดวกไม่ไกลจากกรุงเทพฯ โดยเฉลี่ยประมาณ 100 กม. และเป็นประตูสู่ชายแดนภาคตะวันตกและภาคใต้
- มีผลผลิตทางปศุสัตว์ (สุกร-ไก่)และประมงน้ำจืด กุ้งก้ามกราม ปลาน้ำจืดเป็นอันดับต้นของประเทศ
- มีตลาดค้าส่งสินค้าทางเกษตร (พืชผักผลไม้) ที่ใหญ่ที่สุดของภาคกลาง
- มีภูมิปัญญาท้องถิ่นและปราชญ์ชาวบ้านที่หลากหลาย
- มีความหลากหลายทางชีวภาพ
- เกษตรกรมีประสบการณ์ องค์ความรู้ความสามารถ

ด้านการท่องเที่ยวเชิงนิเวศ

- แหล่งศิลปวัฒนธรรม ประวัติศาสตร์และธรรมชาติที่โดดเด่น

- มีการคมนาคมที่สะดวกไม่ไกลจากกรุงเทพฯ โดยเฉลี่ยประมาณ 100 กม. และเป็นประตูสู่ชายแดนภาคตะวันตกและภาคใต้
 - มีความหลากหลายทางชีวภาพ
 - มีอุทยานแห่งชาติที่มีความสมบูรณ์เชื่อมต่อกับพื้นที่ป่าที่ใหญ่ที่สุดในเอเชียตะวันออกเฉียงใต้
- ด้านการค้าชายแดน**
- มีพื้นที่เชื่อมโยงจากกรุงเทพฯ ถึงชายแดนของเมียนมาร์ (พม่า) ที่ใกล้ที่สุด

จุดอ่อน (Weaknesses) ของกลุ่มจังหวัด มีประเด็นสำคัญดังนี้

ด้านการเป็นฐานการผลิตและส่งออกสินค้าเกษตรและเกษตรอุตสาหกรรม

- ยังมีปัญหาด้านการวางระบบผังเมืองที่ดี
- ประสบปัญหามลพิษทางกลิ่นและทางน้ำจากอุตสาหกรรม / การเกษตร / ชุมชน
- ขาดแคลนแรงงานด้านอุตสาหกรรม/ภาคเกษตร
- ขาดการวางแผนใช้ประโยชน์จากที่ดิน
- วงจรการผลิตและการส่งจำหน่ายอาหารยังไม่ได้มาตรฐานสากล
- ขาดการเชื่อมโยงโครงข่ายเส้นทางคมนาคม (ทางรอง) ระหว่างจังหวัดอย่างมีประสิทธิภาพ
- เกษตรกรใช้สารเคมีในปริมาณมาก
- ขาดการสืบทอดวัฒนธรรมและวิถีชีวิตทางการเกษตร
- การรวมกลุ่มเกษตรกรไม่เข้มแข็งขาดการบริหารจัดการที่มีประสิทธิภาพ
- ตลาดกลางค้าส่งยังขาดระบบควบคุม

ด้านการท่องเที่ยวเชิงนิเวศ

- ขาดการจัดการและเชื่อมโยงแหล่งท่องเที่ยวอย่างมีบูรณาการ
- แหล่งท่องเที่ยวในกลุ่มจังหวัดที่ได้รับการยกระดับมาตรฐานยังมีจำนวนไม่มากเมื่อเทียบกับแหล่งท่องเที่ยวที่มีในกลุ่ม

ด้านการค้าชายแดน

- มีปัญหาอาชญากรรมรุนแรง ปัญหาความมั่นคงปลอดภัยในชีวิตและทรัพย์สิน
- มีแนวเขตที่ยาว ทำให้ยากต่อการควบคุม

โอกาส (Opportunities) ของกลุ่มจังหวัด มีประเด็นสำคัญดังนี้

ด้านการเป็นฐานการผลิตและส่งออกสินค้าเกษตรและเกษตรอุตสาหกรรม

- มีโครงการถนนภูมิภาคเชื่อมโยงเป็นเครือข่าย (Network) จากภาคเหนือ กลางและใต้
- รัฐบาลมีนโยบายให้ประเทศไทยเป็นศูนย์กลางการผลิตอาหารโลก
- มีงานวิจัยของสถาบันต่างๆ ในประเทศ ที่เหมาะสมกับการทำการเกษตรในกลุ่มจังหวัด

ด้านการท่องเที่ยวเชิงนิเวศน์

- มีนักท่องเที่ยวทั้งชาวไทยและชาวต่างประเทศเข้ามาท่องเที่ยวในพื้นที่จำนวนมากมีนโยบายสนับสนุนการท่องเที่ยวภายในประเทศของรัฐบาล

ด้านการค้าชายแดน

- มีช่องทางทางการค้าชายแดนสู่พม่า มหาสมุทรอินเดีย ตะวันออกกลางและยุโรปในอนาคต

อุปสรรค (Threats) ของกลุ่มจังหวัด มีประเด็นสำคัญดังนี้

ด้านการเป็นฐานการผลิตและส่งออกสินค้าเกษตรและเกษตรอุตสาหกรรม

- ความผันผวนราคาพืชผลทางการเกษตร/ทางเศรษฐกิจ
- ต่างประเทศมีมาตรการกีดกันทางการค้ามากขึ้น
- ปัจจัยการผลิตทางการเกษตร อาทิ น้ำมัน ปุ๋ย มีราคาเพิ่มขึ้น

ด้านการท่องเที่ยวเชิงนิเวศน์

- อยู่ใกล้ปริมาณพลและแหล่งมรดกโลกในจังหวัดพระนครศรีอยุธยา ทำให้นักท่องเที่ยวไม่ค่อยมาท่องเที่ยวในกลุ่มจังหวัด

ด้านการค้าชายแดน

- จุดผ่านแดนไทย – พม่ามีน้อย และยังไม่มียุทธศาสตร์การพัฒนาระบบการกีดกันทางการค้ามากขึ้น

3.3 แผนพัฒนาของกลุ่มจังหวัดภาคกลางตอนล่าง 1

จากการวิเคราะห์สถานการณ์ ศักยภาพ รวมถึงความต้องการของประชากร สามารถกำหนดวิสัยทัศน์และประเด็นยุทธศาสตร์ของกลุ่มจังหวัดภาคกลางตอนล่าง 1 ได้ดังนี้ คือ

วิสัยทัศน์ : เป็นฐานการผลิตและส่งออกสินค้าเกษตร เกษตรอุตสาหกรรมตามมาตรฐานปลอดภัยและส่งเสริมการท่องเที่ยวเชิงอนุรักษ์

ประเด็นยุทธศาสตร์ของกลุ่มจังหวัด:

ประเด็นยุทธศาสตร์การพัฒนาของกลุ่มจังหวัดภาคกลางตอนล่าง 1 นั้น มีประเด็นการพัฒนาทั้งสิ้น 2 ประเด็น (จากของเดิม 7 ประเด็นในแผนพัฒนาฯ ปี 2553-2556) ได้แก่

ประเด็นยุทธศาสตร์ แผนพัฒนา จังหวัด 2553-2556 7	การผลิต <ul style="list-style-type: none"> • ฐานการผลิตและส่งออกสินค้าเกษตร อุตสาหกรรมและเกษตร อุตสาหกรรมด้วยระบบการผลิตที่ปลอดภัย 	ท่องเที่ยว <ul style="list-style-type: none"> • ส่งเสริมการท่องเที่ยวเชิงอนุรักษ์ 	สังคม <ul style="list-style-type: none"> • ยกระดับคุณภาพชีวิตประชากรในกลุ่มจังหวัด 	การค้าชายแดน <ul style="list-style-type: none"> • ส่งเสริมการค้าชายแดน 	ปกครอง <ul style="list-style-type: none"> • พัฒนาการบริหารจัดการบ้านเมืองที่ดี 	ประชาธิปไตย <ul style="list-style-type: none"> • ส่งเสริมประชาธิปไตยและการมีส่วนร่วมของทุกภาคส่วน 	สิ่งแวดล้อม <ul style="list-style-type: none"> • พัฒนาระบบโครงสร้างพื้นฐานและสิ่งแวดล้อม
	เกษตรกรรมและเกษตรอุตสาหกรรม		ท่องเที่ยว				
ประเด็นยุทธศาสตร์ที่ ได้รับการทบทวน 2	<ul style="list-style-type: none"> • มุ่งเป็นฐานการผลิตสินค้าเกษตรและเกษตรอุตสาหกรรม ที่ปลอดภัยเพื่อการบริโภคในประเทศและการส่งออก 		<ul style="list-style-type: none"> • ส่งเสริมการท่องเที่ยวเชิงอนุรักษ์ 				

แผนภาพที่ 11 : สรุปประเด็นแผนพัฒนาจังหวัดภาคกลางตอนล่าง 1 ที่ได้รับการทบทวนใหม่

ประเด็นยุทธศาสตร์ที่ 1: ประเด็นการเป็นฐานผลิตและส่งออกสินค้าเกษตรและเกษตรอุตสาหกรรมเพื่อการบริโภคภายในประเทศและการส่งออก

โดยประเด็นยุทธศาสตร์การเป็นฐานผลิตและส่งออกสินค้าเกษตรและเกษตรอุตสาหกรรมเพื่อการบริโภคภายในประเทศและการส่งออกนั้น ถือได้ว่าเป็นประเด็นยุทธศาสตร์หลักที่สำคัญของกลุ่ม เพราะเป็นประเด็นการพัฒนาที่บูรณาการอย่างครบวงจร โดยเป็นการเชื่อมโยงภาคเกษตรกรรมไปสู่อุตสาหกรรมแปรรูปสินค้าเกษตรในรูปแบบของอาหารและเครื่องดื่ม ซึ่งเป็นสาขาอุตสาหกรรมหลักของกลุ่มที่มีสัดส่วนสูงถึงกว่าร้อยละ 40 ของมูลค่าอุตสาหกรรมทั้งหมดของกลุ่มจังหวัดภาคกลางตอนล่าง 1 และเป็นการสนับสนุนนโยบายรัฐบาลที่ต้องการผลักดันเรื่องอาหารพลังงานทดแทนให้เป็นวาระแห่งชาติ นอกจากนั้น ยังสอดคล้องกับศักยภาพของพื้นที่ เนื่องจากพื้นที่ภาคกลางตอนล่างนั้นเป็นที่ยอมรับกันโดยทั่วไปว่าเป็นพื้นที่ทางการเกษตรที่มีความอุดมสมบูรณ์ มีแหล่งน้ำบริบูรณ์และสร้างรายได้ ทางเศรษฐกิจให้กับเกษตรกรในพื้นที่ อย่างไรก็ดี แนวทางการพัฒนาด้านการเกษตรกรรมเชื่อมโยงกับภาคเกษตรอุตสาหกรรมของกลุ่มจังหวัดภาคกลางตอนล่าง 1 มุ่งเน้นไปที่การส่งออกและบริโภคภายในประเทศ ในประเด็นยุทธศาสตร์รองของกลุ่มภาคกลางตอนล่าง 1 เป็นประเด็นยุทธศาสตร์ส่งเสริมการท่องเที่ยวเชิงอนุรักษ์ ซึ่งทางกลุ่มจังหวัดมีศักยภาพด้านการท่องเที่ยวค่อนข้างมาก เนื่องจากมีแหล่งท่องเที่ยวทั้งทางประวัติศาสตร์และทรัพยากรธรรมชาติที่สวยงาม ประกอบกับมีการคมนาคมที่สะดวกและไม่ไกลจากกรุงเทพฯ มากนัก

เป้าประสงค์:

สำหรับเป้าประสงค์ในประเด็นยุทธศาสตร์การเป็นฐานการผลิตสินค้าเกษตรและเกษตรอุตสาหกรรมที่มีความปลอดภัยและได้มาตรฐานสำหรับการบริโภคในประเทศและการส่งออก ได้กำหนดเป้าประสงค์ไว้ 2 เป้า ได้แก่

1. เพิ่มมูลค่าและการส่งออกสินค้าเกษตรและเกษตรอุตสาหกรรม
2. มีการใช้พลังงานทดแทนในกระบวนการผลิตเพื่อลดต้นทุนและเพิ่มมูลค่าวัสดุเหลือใช้

ตัวชี้วัดและค่าเป้าหมาย:

สำหรับตัวชี้วัดและค่าเป้าหมายที่จะใช้วัดความสำเร็จของเป้าประสงค์ที่กำหนดไว้ในประเด็นยุทธศาสตร์การเป็นฐานการผลิตสินค้าเกษตรและเกษตรอุตสาหกรรมที่มีความปลอดภัยและได้มาตรฐานสำหรับการบริโภคในประเทศและการส่งออก มีทั้งสิ้น 1 ตัวชี้วัด ได้แก่

1. ร้อยละของจำนวนเกษตรกรที่ผ่านการประเมินความพร้อมเพื่อขอรับรองมาตรฐานระบบการผลิต GAP โดยตั้งค่าเป้าหมายไว้ที่ร้อยละ 100

กลยุทธ์:

1. การบริหารจัดการปัจจัยพื้นฐานทางด้านการเกษตรของกลุ่มจังหวัด (ปรับปรุงคุณภาพแหล่งน้ำเพื่อการเกษตร
2. การเพิ่มผลผลิต พัฒนาคุณภาพและลดต้นทุนระบบการผลิตให้มีประสิทธิภาพ โดยคำนึงถึงสิ่งแวดล้อมและความปลอดภัยของสินค้าเกษตรและเกษตรอุตสาหกรรม
3. การแปรรูปและสร้างมูลค่าเพิ่ม โดยส่งเสริมให้มีการแปรรูปพืชพลังงานและวัสดุเหลือใช้ภาคการเกษตร
4. การพัฒนาและยกระดับตลาดกลางสินค้าเกษตรให้ได้มาตรฐาน
5. การพัฒนาบุคลากรทางด้านเกษตรและเกษตรอุตสาหกรรม โดยส่งเสริมการสืบทอดวัฒนธรรมและวิถีชีวิตทางการเกษตรให้กับเกษตรกรรุ่นใหม่

ประเด็นยุทธศาสตร์ที่ 2: ประเด็นส่งเสริมการท่องเที่ยวเชิงอนุรักษ์

เป้าประสงค์:

สำหรับเป้าประสงค์ในประเด็นยุทธศาสตร์การท่องเที่ยวเชิงอนุรักษ์ กำหนดเป้าประสงค์ไว้เพียงเป้าเดียว คือ

- 1) เพิ่มรายได้และจำนวนนักท่องเที่ยว

ตัวชี้วัดและค่าเป้าหมาย:

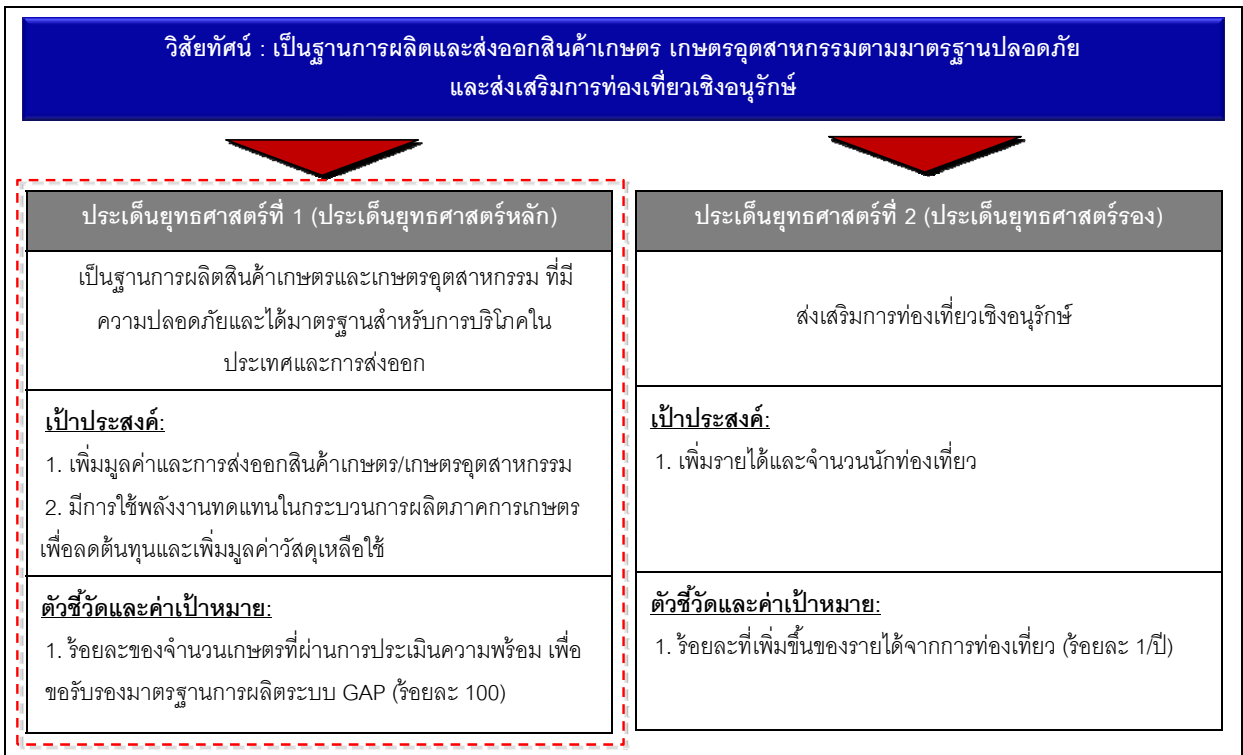
สำหรับตัวชี้วัดและค่าเป้าหมายที่จะใช้วัดความสำเร็จของเป้าประสงค์ที่กำหนดไว้ในประเด็นยุทธศาสตร์การส่งเสริมการท่องเที่ยวเชิงอนุรักษ์ มี 1 ตัวชี้วัด ได้แก่

1. ร้อยละที่เพิ่มขึ้นของรายได้การท่องเที่ยว โดยกำหนดค่าเป้าหมายอย่างน้อยร้อยละ 1 ต่อปี

กลยุทธ์:

1. การพัฒนาระบบบริหารจัดการการท่องเที่ยว
7. การพัฒนาปัจจัยพื้นฐานการท่องเที่ยว
8. การพัฒนาผลิตภัณฑ์การท่องเที่ยว
9. การพัฒนาศักยภาพบุคลากรด้านการท่องเที่ยว

10. การพัฒนาด้านการตลาดและการประชาสัมพันธ์



แผนภาพที่ 12: สรุปแผนพัฒนาของกลุ่มจังหวัดภาคกลางตอนล่าง 1

:

ทั้งนี้โดยสรุปแผนพัฒนาฯ ของกลุ่มจังหวัดภาคกลางตอนล่าง 1 มีการกำหนดกลยุทธ์ที่สำคัญๆ ซึ่งสอดคล้องกับเป้าประสงค์การพัฒนา ดังนี้

2 ประเด็นยุทธศาสตร์	5 เป้าประสงค์	10 กลยุทธ์
1. มุ่งเป็นฐานการผลิตและส่งออกสินค้าเกษตร อุตสาหกรรมและเกษตรอุตสาหกรรมที่ปลอดภัยเพื่อการบริโภคในประเทศและการส่งออก	<ol style="list-style-type: none"> เพิ่มมูลค่าและการส่งออกสินค้าเกษตรและเกษตรอุตสาหกรรม ส่งเสริมการใช้พลังงานทดแทนในกระบวนการผลิตภาคการเกษตรเพื่อลดต้นทุนและเพิ่มมูลค่าวัสดุเหลือใช้ 	<ol style="list-style-type: none"> การบริหารจัดการปัจจัยพื้นฐานทางด้านการเกษตรของกลุ่มจังหวัด (ปรับปรุงคุณภาพแหล่งน้ำเพื่อการเกษตร) การเพิ่มผลผลิต พัฒนาคุณภาพและลดต้นทุนระบบการผลิตให้มีประสิทธิภาพ โดยคำนึงถึงสิ่งแวดล้อมและความปลอดภัยของสินค้าเกษตรและเกษตรอุตสาหกรรม การแปรรูปและสร้างมูลค่าเพิ่ม โดยส่งเสริม

		ให้มีการแปรรูปพืชพลังงานและวัสดุเหลือใช้ภาคการเกษตร 4. การพัฒนาและยกระดับตลาดกลางสินค้าเกษตรให้ได้มาตรฐาน 5. การพัฒนาบุคลากรทางด้านเกษตรและเกษตรอุตสาหกรรม โดยส่งเสริมการสืบทอดวัฒนธรรมและวิถีชีวิตทางการเกษตรให้กับเกษตรกรรุ่นใหม่
2. ส่งเสริมการท่องเที่ยวเชิงอนุรักษ์	4. เพิ่มรายได้และจำนวนนักท่องเที่ยว 5. เพิ่มมูลค่าผลผลิตของสินค้าผลิตภัณฑ์ ชุมชนและท้องถิ่น และวิสาหกิจขนาดกลางและขนาดย่อม (SME)	6. การพัฒนาระบบบริหารจัดการการท่องเที่ยว 7. การพัฒนาปัจจัยพื้นฐานการท่องเที่ยว 8. การพัฒนาผลิตภัณฑ์การท่องเที่ยว 9. การพัฒนาศักยภาพบุคลากรด้านการท่องเที่ยว 10. การพัฒนาด้านการตลาดและการประชาสัมพันธ์

4. การแปลงแผนพัฒนากลุ่มจังหวัดไปสู่แผนปฏิบัติราชการประจำปี 2554 ของกลุ่มจังหวัด จังหวัดภาคกลางตอนล่าง 1

4.1 แนวทางการแปลงแผนพัฒนาจังหวัดไปสู่แผนปฏิบัติราชการ

ทางคณะที่ปรึกษาได้จัดทำตัวอย่างการแปลงแผนพัฒนากลุ่มจังหวัดไปสู่แผนปฏิบัติราชการประจำปี 2554 โดยมีแผนงานโครงการที่สำคัญ (กำหนด Flagship Project) ที่มีความสอดคล้องกับประเด็นยุทธศาสตร์และแนวทางพัฒนาของกลุ่มจังหวัด ที่คำนึงถึงความเป็นไปได้ในทางปฏิบัติ เพื่อเป็นตัวอย่างในการแปลงแผนพัฒนากลุ่มจังหวัดไปสู่แผนปฏิบัติราชการประจำปี 2554 ให้แก่กลุ่มจังหวัดภาคกลางตอนล่าง 1 ทั้งนี้ คณะที่ปรึกษาได้เลือกประเด็นยุทธศาสตร์การผลิตและส่งออกสินค้าเกษตรและอุตสาหกรรมเกษตรเพื่อบริโภคภายในประเทศและเพื่อส่งออกขึ้นมาเป็นตัวอย่าง เนื่องจากเป็นประเด็นยุทธศาสตร์หลักของกลุ่มจังหวัด และมีความสำคัญทางเศรษฐกิจกับกลุ่มจังหวัด โดยรายละเอียดของแนวทางการแปลงแผนฯ และการกำหนดโครงการสำคัญเบื้องต้น (Flagship Project) มีดังต่อไปนี้

แนวทางการแปลงแผนพัฒนาไปสู่แผนปฏิบัติการประจำปี 2554 สำหรับประเด็นการเป็นฐานการผลิตและส่งออกสินค้าเกษตรและเกษตรอุตสาหกรรมนั้น คณะที่ปรึกษาเสนอว่าควรพิจารณาจัดทำโครงการที่สอดคล้องกับกลยุทธ์และเป้าประสงค์ที่ระบุไว้ในแผนพัฒนาฯ โดยควรวางภาพรวมของแนวทางการพัฒนาด้านการเกษตรและเกษตรอุตสาหกรรมในรูปแบบของ “ห่วงโซ่มูลค่า (Value Chain)” ซึ่งเป็นเครื่องมือในการบูรณาการกลยุทธ์และแผนงานโครงการของกลุ่มจังหวัด ทั้งนี้ กระบวนการของห่วงโซ่มูลค่าจะเป็นการแจกแจงกระบวนการพัฒนาการเกษตรและเกษตรอุตสาหกรรมทั้งหมดที่ครบสมบูรณ์แบบตั้งแต่นั้นนำไปยังปลายทาง โดยครอบคลุมประเด็นการปรับปรุงโครงสร้างพื้นฐานเพื่อรองรับการผลิต การทำวิจัยและพัฒนา (R&D) ทั้งในเชิงการวิจัยพันธุ์พืชใหม่ๆ หรือการวิจัยพัฒนาเพื่อปรับปรุงกระบวนการผลิต การเพิ่มผลผลิต เพิ่มคุณภาพและลดต้นทุนในการผลิต การแปรรูปเพื่อสร้างมูลค่า ไปจนถึงการทำโลจิสติกส์และการจัดการทางด้านการตลาด เป็นต้น โดยกระบวนการของห่วงโซ่มูลค่านี้ยังสามารถสร้างการมีส่วนร่วมของภาคีและประชาชนในพื้นที่ เนื่องจากผู้ที่เข้าร่วมประชุมสามารถระบุความต้องการหรือเติมเต็มช่องว่างภายในกรอบกลยุทธ์ที่กำหนดว่าต้องการให้เกิดโครงการในรูปแบบใดและเพื่อตอบสนองเป้าประสงค์และประเด็นกลยุทธ์ใด นอกจากนี้ การจัดทำ Value Chain ยังช่วยในด้านการกำหนดบทบาทผู้รับผิดชอบ เนื่องจากสามารถแบ่งขอบเขตได้อย่างคร่าวๆ ว่าโครงการระดับไหนส่วนกลางควรดำเนินการ โครงการระดับไหนกลุ่มจังหวัดควรดำเนินการ ทั้งนี้ หากพิจารณาแล้วพบว่าในส่วนนั้นเป็นแผนงานที่ยังไม่มีใครดำเนินการทางกลุ่มจังหวัดก็สามารถนำมาบรรจุไว้ในแผนพัฒนาฯ และแผนปฏิบัติการประจำปีของกลุ่มจังหวัด เพื่อให้สามารถตอบโจทย์ความต้องการในระดับพื้นที่ได้

สำหรับกลุ่มภาคกลางตอนล่าง 1 นั้น จากการวิเคราะห์ข้อมูลทางด้านการเกษตรเชื่อมโยงไปจนถึงการทำเกษตรอุตสาหกรรม ที่เป็นพวกโรงงานแปรรูปสินค้าการเกษตรเพื่อเป็นอาหารและเครื่องดื่ม ประกอบกับการพิจารณาจุดอ่อนและประเด็นท้าทายของกลุ่มจังหวัด พบว่าประเด็นสำคัญที่จะต้องจัดทำอย่างเร่งด่วนในปีงบประมาณ 2554 นั้น คือการพัฒนาและยกระดับคุณภาพสินค้าเกษตรและเกษตรอุตสาหกรรมให้มีความสะอาดและปลอดภัย เพื่อการบริโภคทั้งภายในประเทศและการส่งออกไปนอกประเทศ โดยเฉพาะการพัฒนาสินค้าของกลุ่มให้มีการใช้ระบบเกษตรอินทรีย์ เพื่อลดการใช้สารเคมีทั้งในปุ๋ยและยาฆ่าแมลง ทั้งนี้ เพื่อยกระดับสินค้าเกษตรและเกษตรอุตสาหกรรมของกลุ่มจังหวัดให้สามารถเจาะตลาดบนที่มีกำลังซื้อสูงและมีความสนใจห่วงใยในสุขภาพ นอกจากนี้ คณะที่ปรึกษายังเสนอให้กลุ่มจังหวัดส่งเสริมการแปรรูปและเพิ่มมูลค่าของเสียจากภาคการเกษตร เพื่อนำมาใช้เป็นพลังงานทดแทนอันจะช่วยลดต้นทุนการผลิตได้อย่างมีประสิทธิภาพ อย่างไรก็ตาม แนวทางการจัดทำโครงการเพื่อให้บรรลุเป้าประสงค์ที่ระบุไว้ในร่างแผนพัฒนาฯ ข้างต้นนั้น จำเป็นที่จะต้องกำหนดผลผลิตเป้าหมายให้ชัดเจน อาทิ สินค้าเกษตรของกลุ่มที่ต้องการจะส่งเสริม ไม่ว่าจะเป็นสินค้าเดิมที่เป็นพืชเศรษฐกิจของไทยที่มีศักยภาพอยู่แล้ว อาทิ ข้าว อ้อย หรือมันสำปะหลัง หรือจะส่งเสริมสินค้าเกษตรตัวใหม่ที่แม้ปริมาณการผลิตภายในกลุ่มจังหวัดจะยังมาสูงมาก แต่อัตราการเติบโตและการส่งออกมีสูง อาทิ สินค้าจำพวกผักและสมุนไพร อาทิ หน่อไม้ฝรั่ง กระเจี๊ยบเขียว ข้าวโพดฝักอ่อน ฝักสลัด เป็นต้น ซึ่งจัดได้ว่าเป็นกลุ่มสินค้าที่มีศักยภาพในอนาคต ทั้งนี้ เพื่อการ

แปลงแผนฯ และการจัดทำโครงการจะได้รับความชัดเจนสามารถเป็นแนวทางในการนำไปปฏิบัติได้อย่างเกิดประสิทธิภาพและส่งผลต่อเศรษฐกิจของกลุ่มจังหวัดสูงสุด

ประเด็นยุทธศาสตร์ที่ 1 : การผลิตและส่งออกสินค้าเกษตรและอุตสาหกรรมเกษตรเพื่อบริโภคภายในประเทศและเพื่อส่งออก

เป้าประสงค์การพัฒนา:

ในส่วนของประเด็นยุทธศาสตร์การเป็นฐานผลิตและส่งออกสินค้าเกษตรและเกษตรอุตสาหกรรมเพื่อการบริโภคภายในประเทศและการส่งออกนั้น มีการปรับและขยายความเป้าประสงค์เพิ่มเติมเพื่อให้เกิดความชัดเจนในการกำหนดกลยุทธ์และโครงการ ดังนี้

เป้าประสงค์ที่ 1: เพิ่มมูลค่า/การส่งออกสินค้าเกษตร อุตสาหกรรมและเกษตรอุตสาหกรรม

เป้าประสงค์ที่ 2: ส่งเสริมการใช้พลังงานทดแทนในกระบวนการผลิตภาคการเกษตรเพื่อลดต้นทุนและเพิ่มมูลค่าเพิ่มให้วัสดุเหลือใช้จากภาคการเกษตร

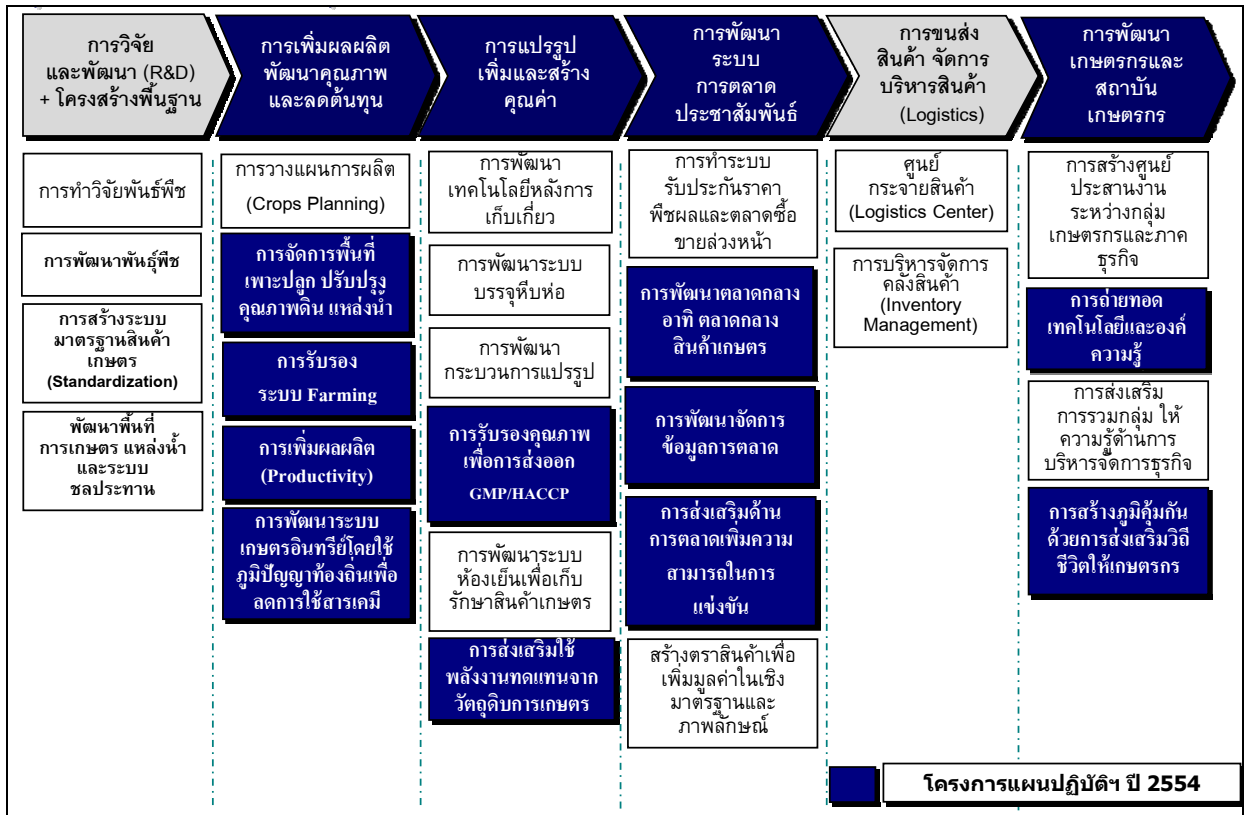
โดยเป้าประสงค์ที่ 2 นั้น มีการเพิ่มเติมจากของเดิม จากที่ทางกลุ่มได้ระบุถึงประเด็นพลังงานทดแทนอย่างกว้างๆ จึงทำให้การกำหนดแนวทางขาดความชัดเจน โดยไม่ทราบว่าจะส่งเสริมการใช้พลังงานทดแทนหรือส่งเสริมการปลูกพืชพลังงาน นอกจากนี้ หากเป็นการส่งเสริมให้ใช้พลังงานทดแทนแล้วทางคณะที่ปรึกษาเห็นว่าควรมีการระบุให้ชัดเจนว่าเป็นพลังงานทดแทนจากสิ่งใด จากพืชพลังงานหรือจากวัสดุเหลือใช้ภาคการเกษตร เป็นต้น

กลยุทธ์และแนวทางในการพัฒนา

จากการทบทวนแผนพัฒนาภูมิภาคกลุ่มจังหวัด ปี พ.ศ. 2553-2556 พบว่ากลยุทธ์เดิมที่ทางกลุ่มกำหนดไว้ในประเด็นยุทธศาสตร์ การเป็นฐานผลิตและส่งออกสินค้าเกษตรและเกษตรอุตสาหกรรมเพื่อการบริโภคภายในประเทศและการส่งออกนั้น ยังขาดการมองแบบบูรณาการและยังขาดการร้อยเรียงกลยุทธ์ตามแนวทางห่วงโซ่มูลค่า (Value Chain) เพื่อให้สามารถแปลงกลยุทธ์ในแผนพัฒนาภูมิภาคกลุ่มจังหวัดไปสู่แผนปฏิบัติราชการประจำปี พ.ศ. 2554 ได้อย่างมีประสิทธิภาพ โดยกลยุทธ์ใหม่ในประเด็นการเป็นฐานผลิตและส่งออกสินค้าเกษตรและเกษตรอุตสาหกรรมที่คณะที่ปรึกษาได้ทำการทบทวนนั้น มี 5 กลยุทธ์ ดังต่อไปนี้

1. การบริหารจัดการปัจจัยพื้นฐานทางด้านการเกษตรของกลุ่มจังหวัด (ปรับปรุงคุณภาพแหล่งน้ำเพื่อการเกษตร)
2. การเพิ่มผลผลิต พัฒนาคุณภาพและลดต้นทุนระบบการผลิตให้มีประสิทธิภาพ โดยคำนึงถึงสิ่งแวดล้อมและความปลอดภัยของสินค้าเกษตรและเกษตรอุตสาหกรรม
3. การแปรรูปและสร้างมูลค่าเพิ่ม โดยส่งเสริมให้มีการแปรรูปพืชพลังงานและวัสดุเหลือใช้ภาคการเกษตร
4. การพัฒนาและยกระดับตลาดกลางสินค้าเกษตรให้ได้มาตรฐาน

5. การพัฒนาบุคลากรทางด้านเกษตรและเกษตรอุตสาหกรรม โดยส่งเสริมการสืบทอดวัฒนธรรมและวิถีชีวิตทางการเกษตรให้กับเกษตรกรรุ่นใหม่



แผนภาพที่ 13: แนวทางการพัฒนาด้านการเกษตรและเกษตรอุตสาหกรรม

ทั้งนี้ เมื่อกำหนดกลยุทธ์ที่มีความจำเป็นและสอดคล้องกับประเด็นการพัฒนาได้ตามรายละเอียดขั้นต้นแล้ว ลำดับต่อไปคณะที่ปรึกษาได้ใช้กระบวนการหารือภายในที่ประชุมกับคณะทำงานยกร่างแผนของกลุ่มจังหวัด เพื่อช่วยกันกำหนดกรอบโครงการที่มีความจำเป็นและสอดคล้องกับแนวทางการพัฒนาตามกลยุทธ์ที่กำหนด โดยจากแผนภาพที่ 13 คณะที่ปรึกษาได้ลองตั้งกรอบโครงการขึ้นมา โดยพิจารณาถึงกิจกรรมหรือโครงการที่ควรจะมีเพื่อตอบสนองเป้าประสงค์ของประเด็นการเป็นฐานผลิตและส่งออกสินค้าเกษตรและเกษตรอุตสาหกรรมของกลุ่มภาคกลางตอนล่าง 1

ทั้งนี้ ในส่วนของการจัดทำและพิจารณาโครงการที่จะบรรจุในแผนพัฒนาฯ และแผนปฏิบัติการประจำปี 2554 ของกลุ่มจังหวัดภาคกลางตอนล่าง 1 นั้น คณะที่ปรึกษาได้อาศัยกรอบแนวทางในการวิเคราะห์และคัดเลือกโครงการ ดังมีสาระสำคัญสามารถสรุปได้ตามแผนภาพด้านล่างนี้



แผนภาพที่ 14: แนวทางในการวิเคราะห์และคัดเลือกโครงการ

ปัจจัยพื้นฐานที่ทุกแหล่งข้อมูลตระหนักว่า เป็นเงื่อนไขเบื้องต้นของการพิจารณาวิเคราะห์โครงการและคัดเลือก ประกอบด้วย

- **ปัจจัยความสอดคล้องเชื่อมโยงของแผน:** ทิศทาง เป้าหมาย และแนวทางในการดำเนินงานตามแผนในระดับต่างๆ ที่มีความสอดคล้อง เชื่อมโยง และเกื้อหนุนซึ่งกันและกัน เป็นปัจจัยเบื้องต้นที่จะช่วยในการพิจารณาโครงการ โดยเฉพาะอย่างยิ่ง แผนพัฒนาจังหวัด แผนพัฒนากลุ่มจังหวัด แผนปฏิบัติการระดับจังหวัดและระดับกลุ่มจังหวัดซึ่งมีบทบาทในการบูรณาการเป้าหมายยุทธศาสตร์ในส่วนกลาง กับความต้องการในพื้นที่ให้มีความเป็นเอกภาพนั้น ความสอดคล้องเชื่อมโยงของแผนจึงเป็นสิ่งสำคัญลำดับแรกที่หน่วยงานที่เกี่ยวข้องควรนำมาพิจารณาวิเคราะห์ และคัดเลือกโครงการที่ควรได้รับการสนับสนุนให้ดำเนินการต่อไป ความสอดคล้องเชื่อมโยงระหว่างโครงการและแผนในระดับต่างๆ นอกจากจะมีส่วนช่วยให้การดำเนินงานพัฒนาเศรษฐกิจและสังคมของประเทศเกิดผลอย่างชัดเจนแล้วนั้น ยังมีหลักประกันเบื้องต้นว่าโครงการดังกล่าวจะมีส่วนช่วยเสริมสร้าง หรือแก้ปัญหาที่ส่วนกลาง หรือหน่วยงานในพื้นที่เห็นว่าเป็นเรื่องเร่งด่วนที่ควรแก้ไขหรือส่งเสริมอีกด้วย นอกจากความสอดคล้องเชื่อมโยงระหว่างทิศทางของแผนในระดับต่างๆ แล้วนั้น สิ่งที่จะหน่วยงานควรคำนึงถึงคือ ความสอดคล้องระหว่างการดำเนินงานโครงการ

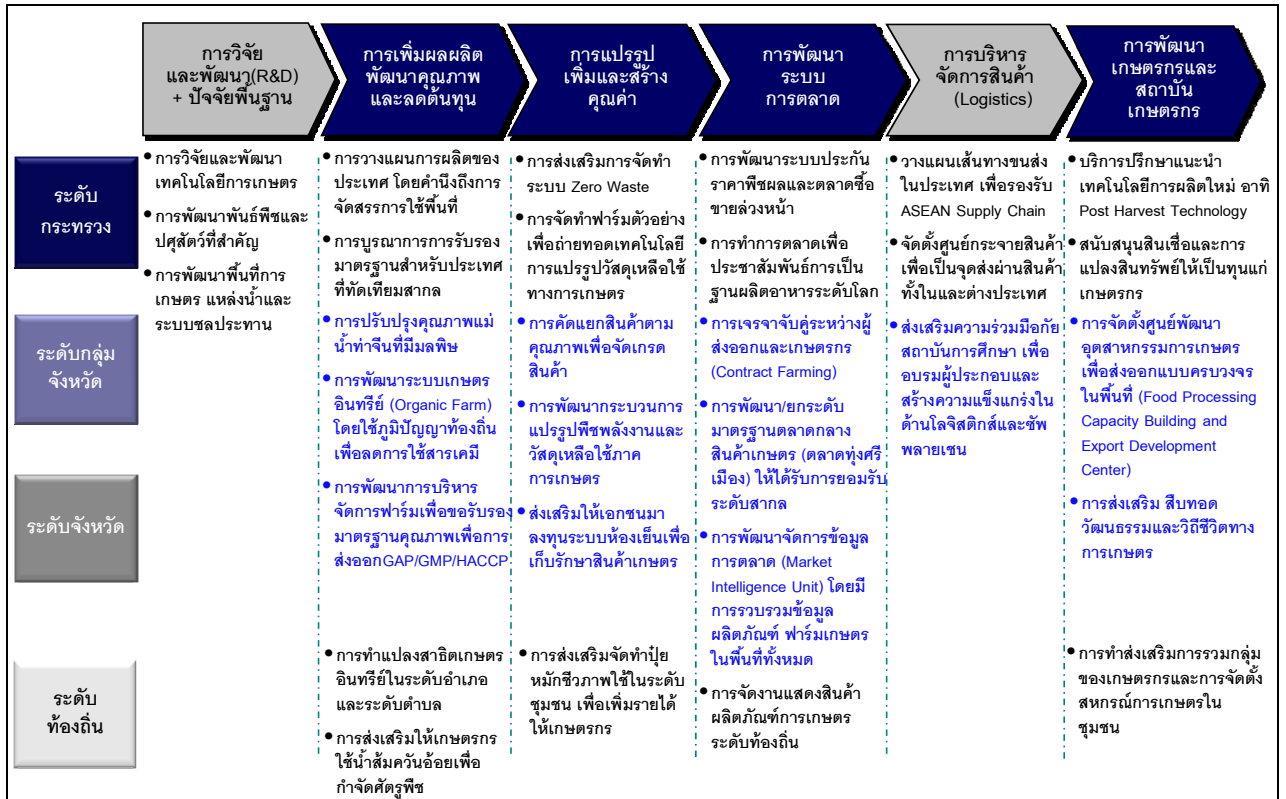
ในแต่ละปี โดยพิจารณาวิเคราะห์ให้เห็นถึงความต่อเนื่องในการสนับสนุนงบประมาณในการดำเนินงานโครงการที่ก่อให้เกิดประโยชน์แก่พื้นที่อย่างแท้จริง

- **คุณภาพและความจำเป็นของโครงการ:** สำหรับประเด็นเรื่องคุณภาพของโครงการนั้น ตามความเห็นของ ก.น.จ. ระบุว่า สิ่งที่ควรนำมาพิจารณา คือ วัตถุประสงค์และเป้าหมายของโครงการมีความชัดเจนว่าจะบรรลุยุทธศาสตร์มากน้อยเพียงใด โครงการของกลุ่มจังหวัดจำเป็นต้องมีการหารือและยอมรับร่วมกันของจังหวัดในกลุ่ม เพื่อสร้างความร่วมมือในการขับเคลื่อนและให้ผลประโยชน์เกิดกับกลุ่มจังหวัด นอกจากนี้ ยังควรพิจารณาจากความจำเป็นของโครงการ ความเหมาะสม และความเป็นไปได้ของโครงการ สำหรับความเหมาะสมของกิจกรรมที่ควรได้รับการสนับสนุน โดยมุ่งเน้นสนับสนุนโครงการที่ฝึกอบรมเพื่อให้เกิดการปฏิบัติจริงในการสร้างงาน และสร้างอาชีพ แต่โครงการฝึกอบรม ศึกษาวิจัยที่ไม่ก่อให้เกิดการสร้างงาน สร้างรายได้ รวมทั้งโครงการทัศนศึกษา นำเที่ยว และดูงานต่างประเทศ เป็นโครงการที่ไม่สอดคล้องกับหลักเกณฑ์² เป็นต้น ในขณะเดียวกัน ความคุ้มค่า หรือผลประโยชน์ที่คาดว่าจะได้รับจากโครงการควรพิจารณาให้ครอบคลุมทั้งในส่วนของประสิทธิภาพของโครงการ (เปรียบเทียบต้นทุนต่อหน่วย ปริมาณผลผลิตที่ทำได้จริง เปรียบเทียบกับแผน สัดส่วนเวลาที่ใช้จริงในการให้บริการเปรียบเทียบกับระยะเวลาที่กำหนด และสัดส่วนผลผลิตต่อทรัพยากร) ประสิทธิภาพของโครงการ และผลกระทบต่อประชาชน เศรษฐกิจ สังคม การเมือง หรือสิ่งแวดล้อมที่คาดว่าจะเกิดจากการดำเนินงานโครงการ³
- **ความพร้อมและความเป็นไปได้ในการดำเนินงาน:** ไม่เพียงความสอดคล้องเชื่อมโยงระหว่างโครงการกับแผน หรือยุทธศาสตร์ของแผนในระดับต่างๆ และความคุ้มค่า หรือเหมาะสมของกิจกรรมโครงการเท่านั้นที่จะควรนำมาใช้ในการพิจารณาโครงการ สิ่งที่ขาดเสียมิได้ในกระบวนการดังกล่าว คือ การพิจารณาความพร้อม หรือความสอดคล้องระหว่างภารกิจของหน่วยงานในการดำเนินงานโครงการ ยกตัวอย่างเช่น โครงการในแผนปฏิบัติการประจำปีของกลุ่มจังหวัด นอกจากจะต้องสอดคล้องกับยุทธศาสตร์ของกลุ่มจังหวัด และนโยบายรัฐบาลแล้วนั้น ควรเป็นโครงการที่มีลักษณะร่วมกันดำเนินการโดยจังหวัดในกลุ่ม มากกว่าเป็นโครงการกลุ่มแต่แยกกันดำเนินการ พร้อมกันนั้น หากโครงการที่ควรได้รับการจัดสรรงบประมาณตามแผนปฏิบัติการประจำปีของกลุ่มจังหวัดไม่ควรเป็นโครงการตามภารกิจปกติของหน่วยงาน เป็นต้น

² บันทึกความเห็นของ ก.น.จ. เรื่อง “แผนพัฒนาจังหวัด แผนพัฒนากลุ่มจังหวัด แผนปฏิบัติการประจำปีของจังหวัด แผนปฏิบัติการประจำปีของกลุ่มจังหวัด และคำของบประมาณของจังหวัดและกลุ่มจังหวัด ประจำปีงบประมาณ พ.ศ. 2553

³ เอกสารประกอบการบรรยาย หลักสูตร “การวางแผนกลยุทธ์ในหน่วยงานภาครัฐ” โครงการฝึกอบรมเชิงประสบการณ์ “การพัฒนา นโยบาย และการจัดการในหน่วยงานภาครัฐ” ระหว่างวันที่ 14-15, 21-22 กุมภาพันธ์ 2552 จัดโดย สถาบันพัฒนานโยบายและการจัดการ คณะรัฐศาสตร์ จุฬาลงกรณ์มหาวิทยาลัย

แนวทางที่กล่าวมาข้างต้น ครอบคลุม 3 ประเด็นหลักที่จะเป็นประโยชน์ในการวิเคราะห์โครงการ เพื่อให้ทราบทิศทางของแผนงานโดยรวมว่ามีความสอดคล้อง หรือส่งผลต่อเป้าหมายตามยุทธศาสตร์หรือไม่ อย่างไร ทั้งนี้ เนื่องจากเป็นไปได้ว่า แต่ละปีงบประมาณหน่วยงานพิจารณาโครงการอาจได้รับข้อเสนอโครงการในปริมาณมาก และมีความหลากหลาย ดังนั้น การออกแบบเกณฑ์ในการคัดเลือกโครงการ จึงจะเป็นตัวช่วยที่มีประโยชน์กับหน่วยงานในการนำไปปรับปรุงแผนให้มีประสิทธิภาพโดยรวมสูงขึ้น ในการนี้ สถาบันฯ จึงได้ออกแบบแนวทางในการคัดเลือกโครงการ รายละเอียดจะได้กล่าวถึงในส่วนต่อไป



แผนภาพที่ 15: แนวทางการแบ่งความรับผิดชอบโครงการ

นอกจากนี้ ทางคณะที่ปรึกษาได้พยายามจำแนกความรับผิดชอบของการจัดทำโครงการไม่ว่าจะเป็นโครงการที่อยู่ในความรับผิดชอบของหน่วยงานส่วนกลาง โครงการที่เป็นของระดับกลุ่มจังหวัด ระดับจังหวัด และระดับท้องถิ่น ทั้งนี้ โครงการของหน่วยงานส่วนกลาง หมายถึง โครงการที่ปกติแล้วมีหน่วยงานส่วนกลางที่อยู่ในพื้นที่รับผิดชอบอยู่แล้ว ซึ่งมักจะเป็นโครงการที่มีลักษณะกว้างๆ ในภาพรวม มากกว่าโครงการที่มีลักษณะเจาะจงกับพื้นที่ ไม่ว่าจะเป็นการวางแผนการผลิตสินค้าเกษตรในระดับประเทศที่จัดทำโดยสำนักงานเศรษฐกิจการเกษตร กระทรวงเกษตรและสหกรณ์ หรือการจัดทำระบบมาตรฐานคุณภาพการจัดการบริหารฟาร์มเกษตร (GAP) เป็นต้น การจัดแบ่งบทบาทความรับผิดชอบนี้ มีวัตถุประสงค์เพื่อให้กลุ่มจังหวัดสามารถกำหนดโครงการขึ้นเองได้ตามความต้องการและความจำเป็นของกลุ่ม โดยไม่ไปซ้ำซ้อนกับงานของหน่วยงานส่วนกลาง ของจังหวัดและของท้องถิ่น ในขณะที่เดียวกันการแบ่งบทบาทความรับผิดชอบ

ลักษณะนี้เป็นเสมือนแนวทางในการบูรณาการการทำงานร่วมกัน อันจะช่วยให้เกิดโครงการที่เชื่อมโยง สอดคล้องกันและสามารถก่อให้เกิดผลลัพธ์ที่ดีกว่าในทางปฏิบัติ (ตามแผนภาพที่ 15)

นอกจากนี้ จากการทบทวนแผนพัฒนาฯ และจัดทำตัวอย่างแผนปฏิบัติราชการประจำปี 2554 ของ ทางกลุ่ม หลังจากการหารือในที่ประชุมเมื่อวันที่ 31 กรกฎาคม 2552 ที่ปรึกษาสามารถกำหนดและสรุป โครงการสำคัญ (Flagship Projects) พร้อมกับผู้รับผิดชอบได้ตั้งรายละเอียดในตารางด้านล่างนี้

4.2 สรุปโครงการสำคัญ (Flagship) เบื้องต้น ภายใต้ประเด็นยุทธศาสตร์ด้านการผลิตและส่งออก สินค้าเกษตรและอุตสาหกรรมเกษตรเพื่อบริโภคภายในประเทศและเพื่อส่งออก

เป้าประสงค์ (ภายใต้ ประเด็น ยุทธศาสตร์)	กลยุทธ์และ แนวทาง	แผนงาน / โครงการ	ผู้รับผิดชอบ
1. การเพิ่ม มูลค่าการ ส่งออกสินค้า เกษตรและ เกษตร อุตสาหกรรม	1.1 การบริหาร จัดการ ปัจจัยพื้นฐาน ทางด้าน การเกษตรของ กลุ่มจังหวัด (ปรับปรุง คุณภาพแหล่ง น้ำเพื่อ การเกษตร)	1.1.1 โครงการวางแผนบริหารจัดการแหล่งน้ำเพื่อการเกษตร - สร้างเครือข่ายเฝ้าระวังรักษาคุณภาพมลพิษทางน้ำ และ คุณภาพ แหล่งน้ำ - ฟื้นฟูคืนชีวิต และปรับปรุงคุณภาพแหล่งน้ำ แม่น้ำท่าจีนแล แม่น้ำแม่กลอง	สนง.ทรัพยากร และสิ่งแวดล้อม ภาค 5 นครปฐม และภาค 8 ราชบุรี สนง.ทรัพยากร น้ำภาค สำนักงาน สิ่งแวดล้อม จังหวัด 4 จังหวัด
	1.2 การเพิ่ม ผลผลิต พัฒนา คุณภาพและลด ต้นทุนระบบ การผลิตให้มี ประสิทธิภาพ โดยคำนึงถึง สิ่งแวดล้อมและ ความปลอดภัย ของสินค้า เกษตร และ	1.2.1 โครงการพัฒนาระบบการบริหารจัดการฟาร์มเกษตรและ วิถีปฏิบัติเกษตร (Good Agriculture Practice: GAP Model) (เป็นโครงการ ต่อเนื่องจากบป ปี 53) - การสร้างศูนย์บริหารจัดการ GAP ครบวงจร รวบรวม เครือข่าย GAP และเกษตรกรที่ได้รับใบรับรองมาตรฐานจากกรม วิชาการเกษตร - สร้างเครือข่ายกลุ่มเกษตรกรนำร่อง การทำฟาร์มตัวอย่าง มาตรฐาน GAP 1.2.2 โครงการเสริมสร้างความปลอดภัยในการทำเกษตรกรรม - การส่งเสริมแนวทางเกษตรอินทรีย์ โดยให้เกษตรกรผลิตปุ๋ย	สำนักงาน เกษตร 4 จังหวัด ม.เกษตรศาสตร์ กำแพงแสน ม.ราชภัฏ นครปฐม

	เกษตร อุตสาหกรรม	และยากำจัดศัตรูพืชอินทรีย์จากธรรมชาติ เพื่อลดการใช้สารเคมี	
	1.3 การแปรรูป และสร้าง มูลค่าเพิ่ม	1.3.1 โครงการส่งเสริมการรับรอง/จัดทำเครื่องหมายสินค้าเกษตร ปลอดภัยหรือเกษตรอินทรีย์ของกลุ่มจังหวัด 1.3.2 โครงการยกระดับมาตรฐานอุตสาหกรรมและส่งเสริมการ จัดทำระบบควบคุมคุณภาพและความปลอดภัยสินค้าเกษตรแปรรูป (เป็นโครงการต่อเนื่องจากบปี 53) - พัฒนาโรงงานอุตสาหกรรมเข้าสู่ระบบมาตรฐานสากล (GMP,HACCP,ISO)	สำนักงาน เกษตรฯ 4 จังหวัด ร่วมมือ กับกรมวิชาการ เกษตร สำนัก อุตสาหกรรม 4 จังหวัด ร่วมกับ สำนักงาน มาตรฐาน อุตสาหกรรม
	1.4 การพัฒนา ระบบการตลาด	1.4.1 โครงการยกระดับระบบมาตรฐานตลาดกลางสินค้าเกษตร ให้ได้คุณภาพสากล	สนง.เกษตร จังหวัดราชบุรี พาณิชย์จังหวัด
	1.5 การพัฒนา บุคลากร ทางด้านเกษตร และเกษตร อุตสาหกรรม	1.5.1 โครงการส่งเสริมการสืบทอดวัฒนธรรมและวิถีชีวิตทาง การเกษตรให้กับเกษตรกรรุ่นใหม่ - สร้างแรงจูงใจให้กับผู้ประกอบการอาชีพเกษตรกรรมเพื่อให้ มีความภูมิใจและไม่ให้ละทิ้งอาชีพ	สนง.เกษตร จังหวัด สุพรรณบุรี
2. มีการใช้ พลังงาน ทดแทนจาก พืชพลังงาน และวัสดุเหลือ ใช้ภาค การเกษตร	2.1 การแปรรูป และสร้าง มูลค่าเพิ่ม ให้กับสินค้า การเกษตร	2.1.1 โครงการส่งเสริมการใช้พลังงานทดแทนจากวัสดุเหลือใช้ ภาคการเกษตรในกระบวนการผลิตของกลุ่มจังหวัด - นำวัสดุเหลือใช้จากภาคการเกษตร-เกษตรอุตสาหกรรม มา ใช้เป็นพลังงานทดแทน 2.1.2 โครงการส่งเสริมการแปรรูปพืชพลังงานมาเป็นไบโอดีเซล (เป็นโครงการต่อเนื่องจากบปี 53) - นำอ้อยที่ล้นตลาดมาแปรรูปเป็นพลังงานทดแทนใช้ในกลุ่ม จังหวัด	สนง.พลังงานฯ นครปฐม ศูนย์พัฒนาที่ดิน ฯ นครปฐม

4.3 ตัวอย่างโครงการนำร่อง

ประเด็นยุทธศาสตร์: การเป็นฐานการผลิตสินค้าเกษตรและเกษตรอุตสาหกรรม ที่มีความปลอดภัยและได้มาตรฐานสำหรับการบริโภคในประเทศและการส่งออก

กลยุทธ์ที่ 4: การพัฒนาเกษตรกรและการส่งเสริมการรวมกลุ่ม

ชื่อโครงการ	โครงการส่งเสริมการรวมกลุ่มเกษตรกรเพื่อผลิตสินค้าเกษตรอินทรีย์ (ผักใบเขียว)
ความสำคัญของโครงการ/หลักการและเหตุผล	ที่มา: เนื่องจากในปัจจุบันกระแสความนิยมในเรื่องของการรักษาสุขภาพและการเอาใจใส่ในการบริโภค โดยเฉพาะสินค้าเกษตรที่ปลอดภัยสามารถก่อให้เกิดความต้องการสินค้าเกษตรอินทรีย์อย่างกว้างขวางทั้งภายในและต่างประเทศ
วัตถุประสงค์ของโครงการ	เพื่อให้ผู้ผลิตและผู้บริโภคสินค้าเกษตรมีคุณภาพชีวิตที่ดีขึ้น เกิดการปรับเปลี่ยนวิถีการผลิตสู่รูปแบบที่เกื้อกูลกับทรัพยากรธรรมชาติและสิ่งแวดล้อม มีความมั่นคงและปลอดภัยทางอาหาร ตลอดจนเพิ่มความสามารถในการแข่งขันและสร้างมูลค่าอย่างยั่งยืน
ผลผลิตและผลลัพธ์ของโครงการ	1. ปริมาณการผลิต สร้างรายได้และความสามารถในการแข่งขันให้กับกลุ่มจังหวัด 2. กลุ่มเกษตรกรที่ทำการผลิตสินค้าเกษตรอินทรีย์ในกลุ่มจังหวัดเพิ่มมากขึ้น
ตัวชี้วัดความสำเร็จของโครงการ	1. ร้อยละของผลิตภัณฑ์เกษตรอินทรีย์ที่เพิ่มมากขึ้น เมื่อเทียบกับผลิตภัณฑ์การเกษตรทั้งหมดของกลุ่ม 2. จำนวนกลุ่มเกษตรกรที่เข้าร่วมโครงการและนำความรู้ไปปรับใช้ในการผลิต
ความเชื่อมโยงกับยุทธศาสตร์และความพร้อมของโครงการ	โครงการนี้มีความสอดคล้องเชื่อมโยงกับนโยบายรัฐบาลที่ได้ประกาศสนับสนุนให้เกษตรอินทรีย์เป็นวาระแห่งชาติ นับตั้งแต่ปี พ.ศ. 2548 เพื่อการพัฒนาอย่างยั่งยืน และสร้างโอกาสให้ประเทศไทยเป็นแหล่งผลิตอาหารปลอดภัยและพร้อมที่จะเป็นครัวโลกในอนาคต จึงเป็นโอกาสในการผลิตสินค้าเกษตรอินทรีย์ (ผักใบเขียว) เพื่อสร้างรายได้ให้กับเกษตรกรในกลุ่ม ในขณะที่ดียังกันก็สอดคล้องกับแผนพัฒนาระดับภูมิภาคของสำนักงานคณะกรรมการพัฒนาการเศรษฐกิจและสังคมแห่งชาติที่พิจารณาว่าพื้นที่ภาคกลางมีความอุดมสมบูรณ์และเหมาะสมที่จะเป็นพื้นที่ยุทธศาสตร์ทางด้านเกษตรกรรม
ผู้รับผิดชอบ	สำนักงานบริหารยุทธศาสตร์ (OSM) กลุ่มภาคกลางตอนล่าง 1
ทรัพยากรที่ต้องใช้	ผู้เชี่ยวชาญที่ประสบความสำเร็จในการดำเนินธุรกิจเกษตรอินทรีย์ที่จะมาถ่ายทอดและแลกเปลี่ยนองค์ความรู้ให้กับเกษตรกรในพื้นที่
งบประมาณ	รวม 10 ล้านบาท โดยสามารถจำแนกตามกิจกรรมได้ดังนี้ กิจกรรมย่อยที่ 1: ให้ความรู้และประชาสัมพันธ์แนวคิดการผลิตสินค้าเกษตรระบบเกษตรอินทรีย์ในพื้นที่กลุ่มจังหวัด งบประมาณ 2 ล้านบาท กิจกรรมย่อยที่ 2: สร้างเครือข่ายและการรวมกลุ่มของเกษตรกรรายใหม่ที่ต้องการปรับเปลี่ยนระบบการผลิตให้เข้าสู่ระบบเกษตรอินทรีย์ งบประมาณ 3.5 ล้านบาท กิจกรรมย่อยที่ 3: สนับสนุนการฝึกอบรมถ่ายทอดความรู้และประสบการณ์จากผู้เชี่ยวชาญที่

	ประสบความสำเร็จในการดำเนินธุรกิจผลิตสินค้าเกษตรอินทรีย์ งบประมาณ 1.5 ล้านบาท กิจกรรมย่อยที่ 4: การจัดทำแปลงสาธิตเกษตรอินทรีย์ โดยเกษตรกรที่เข้ารับการอบรม งบประมาณ 3 ล้านบาท																																													
ผู้ที่เกี่ยวข้องกับ โครงการนี้ (Stakeholders) หรือ ผู้ที่ได้รับผลกระทบ จากโครงการนี้	กลุ่มเกษตรกรภายในกลุ่มจังหวัดภาคกลางตอนล่าง 1 ในพื้นที่จังหวัดนครปฐม สุพรรณ ราชบุรี และกาญจนบุรี																																													
โครงการที่เกี่ยวข้อง	โครงการประชาสัมพันธ์และพัฒนาช่องทางการตลาดเกษตรอินทรีย์ของกลุ่มจังหวัดภาคกลาง ตอนล่าง 1																																													
ความเสี่ยง	1. ขาดความต่อเนื่องในการดำเนินงาน ทำให้ไม่สามารถสร้างภาพลักษณ์ของการเป็นกลุ่ม จังหวัดเกษตรอินทรีย์ได้สำเร็จ 2. ประกอบกับการทำเกษตรอินทรีย์ต้องอาศัยความอดทนและพิถีพิถัน มีความรับผิดชอบ อย่างสูงมาก ซึ่งอาจทำให้เกษตรกรหันไปดำเนินการผลิตรูปแบบเก่าโดยใช้สารเคมี																																													
ระยะเวลา และ กิจกรรมที่สำคัญของ โครงการ	ระยะเวลาของโครงการเริ่มต้นเดือนตุลาคม พ.ศ. 2554 สิ้นสุดเดือนมิถุนายน พ.ศ. 2555 โดยมี กิจกรรมที่สำคัญดังนี้ <table border="1" data-bbox="512 1010 1469 1361"> <thead> <tr> <th>กิจกรรม</th> <th>เดือน 1</th> <th>เดือน 2</th> <th>เดือน 3</th> <th>เดือน 4</th> <th>เดือน 5</th> <th>เดือน 6</th> <th>เดือน 7</th> <th>เดือน 8</th> </tr> </thead> <tbody> <tr> <td>กิจกรรมย่อยที่ 1: ให้ความรู้และประชาสัมพันธ์ แนวทางการผลิตสินค้าเกษตรอินทรีย์</td> <td></td> <td></td> <td></td> <td></td> <td></td> <td></td> <td></td> <td></td> </tr> <tr> <td>กิจกรรมย่อยที่ 2: สร้างเครือข่ายและการ รวมกลุ่มของเกษตรกรรายใหม่</td> <td></td> <td></td> <td></td> <td></td> <td></td> <td></td> <td></td> <td></td> </tr> <tr> <td>กิจกรรมย่อยที่ 3: สนับสนุนการฝึกอบรม ถ่ายทอดความรู้และประสบการณ์จากผู้เชี่ยวชาญ</td> <td></td> <td></td> <td></td> <td></td> <td></td> <td></td> <td></td> <td></td> </tr> <tr> <td>กิจกรรมย่อยที่ 4: การจัดทำแปลงสาธิตเกษตร อินทรีย์</td> <td></td> <td></td> <td></td> <td></td> <td></td> <td></td> <td></td> <td></td> </tr> </tbody> </table>	กิจกรรม	เดือน 1	เดือน 2	เดือน 3	เดือน 4	เดือน 5	เดือน 6	เดือน 7	เดือน 8	กิจกรรมย่อยที่ 1: ให้ความรู้และประชาสัมพันธ์ แนวทางการผลิตสินค้าเกษตรอินทรีย์									กิจกรรมย่อยที่ 2: สร้างเครือข่ายและการ รวมกลุ่มของเกษตรกรรายใหม่									กิจกรรมย่อยที่ 3: สนับสนุนการฝึกอบรม ถ่ายทอดความรู้และประสบการณ์จากผู้เชี่ยวชาญ									กิจกรรมย่อยที่ 4: การจัดทำแปลงสาธิตเกษตร อินทรีย์								
กิจกรรม	เดือน 1	เดือน 2	เดือน 3	เดือน 4	เดือน 5	เดือน 6	เดือน 7	เดือน 8																																						
กิจกรรมย่อยที่ 1: ให้ความรู้และประชาสัมพันธ์ แนวทางการผลิตสินค้าเกษตรอินทรีย์																																														
กิจกรรมย่อยที่ 2: สร้างเครือข่ายและการ รวมกลุ่มของเกษตรกรรายใหม่																																														
กิจกรรมย่อยที่ 3: สนับสนุนการฝึกอบรม ถ่ายทอดความรู้และประสบการณ์จากผู้เชี่ยวชาญ																																														
กิจกรรมย่อยที่ 4: การจัดทำแปลงสาธิตเกษตร อินทรีย์																																														

ประเด็นยุทธศาสตร์: การเป็นฐานการผลิตสินค้าเกษตรและเกษตรอุตสาหกรรม ที่มีความปลอดภัยและได้
มาตรฐานสำหรับการบริโภคในประเทศและการส่งออก

กลยุทธ์ที่ 3: การพัฒนาด้านการตลาด

ชื่อโครงการ	โครงการประชาสัมพันธ์และพัฒนาช่องทางการตลาดเกษตรอินทรีย์ของกลุ่มจังหวัดภาค กลางตอนล่าง 1
-------------	--

<p>ความสำคัญของโครงการ/หลักการและเหตุผล</p>	<p>ที่มา: เนื่องจากในปัจจุบันกระแสความนิยมในเรื่องของการรักษาสุขภาพและการเอาใจใส่ในการบริโภค โดยเฉพาะสินค้าเกษตรที่ปลอดภัยไร้พิษได้ก่อให้เกิดความต้องการสินค้าเกษตรอินทรีย์อย่างกว้างขวางภายในประเทศ</p> <p>ศักยภาพของพื้นที่: พื้นที่ภาคกลางตอนล่าง 1 เป็นพื้นที่ที่มีความอุดมสมบูรณ์และเป็นฐานการผลิตสินค้าเกษตรในระดับแนวหน้าของประเทศและยังมีที่ตั้งใกล้กับกรุงเทพฯ ซึ่งเป็นตลาดบริโภคสินค้าเกษตรอินทรีย์ขนาดใหญ่ นับเป็นโอกาสอันดีที่เกษตรกรผู้ผลิตสินค้าเกษตรอินทรีย์ของกลุ่มจังหวัดจะจัดทำโครงการประชาสัมพันธ์ด้านการตลาด เพื่อให้สินค้าเป็นที่รู้จักและได้รับการยอมรับ ทำให้สามารถขยายตลาดและผลิตสินค้าส่งขายในประเทศได้มากขึ้น</p>
<p>วัตถุประสงค์ของโครงการ</p>	<p>1. เพื่อส่งเสริมและสนับสนุนให้สินค้าเกษตรอินทรีย์ของกลุ่มจังหวัดภาคกลางตอนล่าง 1 เป็นที่รู้จักและมีการบริโภคภายในประเทศมากขึ้น ตอบสนองความต้องการของสินค้าเกษตรอินทรีย์ขยายตัวมากขึ้นรองรับกับผลผลิตของกลุ่มกลุ่มจังหวัด</p>
<p>ผลผลิตและผลลัพธ์ของโครงการ</p>	<p>ผลลัพธ์เชิงคุณภาพ</p> <p>1. การขยายตัวของตลาดสินค้าเกษตรอินทรีย์ในประเทศ เพื่อรองรับกับผลผลิตที่ผลิตได้ภายในกลุ่มจังหวัด ทำให้เกษตรกรสร้างรายได้และความสามารถในการแข่งขัน</p>
<p>ตัวชี้วัดความสำเร็จของโครงการ</p>	<p>1. จำนวนคำสั่งซื้อสินค้าเกษตรอินทรีย์ที่เพิ่มมากขึ้น</p>
<p>ความเชื่อมโยงกับยุทธศาสตร์และความพร้อมของโครงการ</p>	<p>โครงการนี้มีความสอดคล้องเชื่อมโยงกับนโยบายรัฐบาลที่ได้ประกาศสนับสนุนให้เกษตรกรอินทรีย์เป็นวาระแห่งชาติ นับตั้งแต่ปี พ.ศ. 2548 เพื่อการพัฒนาอย่างยั่งยืน และสร้างโอกาสให้ประเทศไทยเป็นแหล่งผลิตอาหารปลอดภัยและพร้อมที่จะเป็นครัวโลกในอนาคต จึงเป็นโอกาสในการผลิตสินค้าเกษตรอินทรีย์ (ผักใบเขียว) เพื่อสร้างรายได้ให้กับเกษตรกรในกลุ่มในขณะเดียวกัน ก็สอดคล้องกับแผนพัฒนาระดับภูมิภาคของสำนักงานคณะกรรมการพัฒนาการเศรษฐกิจและสังคมแห่งชาติที่พิจารณาว่าพื้นที่ภาคกลางมีความอุดมสมบูรณ์และเหมาะสมที่จะเป็นพื้นที่ยุทธศาสตร์ทางด้านเกษตรกรรม</p>
<p>ผู้รับผิดชอบ</p>	<p>สำนักบริหารยุทธศาสตร์เป็นเจ้าภาพหลักในการบริหารจัดการโครงการ</p>
<p>ทรัพยากรที่ต้องใช้</p>	<p>-</p>
<p>งบประมาณ</p>	<p>9,000,000 บาท โดยจำแนกตามกิจกรรมได้ดังนี้</p> <p>กิจกรรมย่อยที่ 1: ประชาสัมพันธ์เพื่อเผยแพร่ให้ผู้บริโภคในประเทศทราบว่ากลุ่มจังหวัดภาคกลางตอนล่างเป็นผู้ผลิตสินค้าเกษตรอินทรีย์รายใหญ่ งบประมาณ 2.5 ล้านบาท</p> <p>กิจกรรมย่อยที่ 2: พัฒนาดูแลและเครื่องหมายการค้าเกษตรอินทรีย์ของกลุ่มจังหวัด งบประมาณ 1.5 ล้านบาท</p> <p>กิจกรรมย่อยที่ 3: ส่งเสริมผู้แทนเกษตรกรให้เข้าร่วมงานแสดงสินค้าการเกษตรที่จัดขึ้นในประเทศอย่างต่อเนื่อง เพื่อสร้างภาพลักษณ์สินค้าให้กับกลุ่มจังหวัด งบประมาณ 2 ล้านบาท</p> <p>กิจกรรมย่อยที่ 4: จัดงานตลาดนัดเกษตรอินทรีย์ของกลุ่มจังหวัด ภายใต้ชื่องาน “ตลาดนัดเกษตรอินทรีย์ ของดีกลุ่มภาคกลางตอนล่าง 1” งบประมาณ 3 ล้านบาท</p>
<p>ผู้ที่เกี่ยวข้องกับโครงการนี้</p>	<p>กลุ่มเกษตรกรภายในกลุ่มจังหวัดภาคกลางตอนล่าง 1 ในพื้นที่จังหวัดนครปฐม สุพรรณบุรี ราชบุรีและกาญจนบุรี</p>

(Stakeholders) หรือผู้ที่ได้รับผลกระทบจากโครงการนี้																																																						
โครงการที่เกี่ยวข้อง	โครงการส่งเสริมการรวมกลุ่มเกษตรกรเพื่อผลิตสินค้าเกษตรอินทรีย์ (ผักใบเขียว)																																																					
ความเสี่ยง	ไม่มี																																																					
ระยะเวลา และกิจกรรมที่สำคัญของโครงการ	ระยะเวลาของโครงการเริ่มต้นเดือนตุลาคม พ.ศ. 2554 สิ้นสุดเดือนมิถุนายน พ.ศ. 2555 โดยมีกิจกรรมที่สำคัญดังนี้ กิจกรรมย่อยที่ 1: ประชาสัมพันธ์เพื่อเผยแพร่ให้ผู้บริโภคในประเทศทราบว่ากลุ่มจังหวัดภาคกลางตอนล่างเป็นผู้ผลิตสินค้าเกษตรอินทรีย์รายใหญ่ กิจกรรมย่อยที่ 2: พัฒนาฉลากและเครื่องหมายการค้าเกษตรอินทรีย์ของกลุ่มจังหวัด กิจกรรมย่อยที่ 3: ส่งเสริมผู้แทนเกษตรกรให้เข้าร่วมงานแสดงสินค้าการเกษตรที่จัดขึ้นในประเทศอย่างต่อเนื่อง เพื่อสร้างภาพลักษณ์สินค้าให้กับกลุ่มจังหวัด กิจกรรมย่อยที่ 4: จัดงานตลาดนัดเกษตรอินทรีย์ของกลุ่มจังหวัด ภายใต้ชื่องาน “ตลาดนัดเกษตรอินทรีย์ ของดีกลุ่มภาคกลางตอนล่าง 1”																																																					
	<table border="1"> <thead> <tr> <th>กิจกรรม</th> <th>เดือน 1</th> <th>เดือน 2</th> <th>เดือน 3</th> <th>เดือน 4</th> <th>เดือน 5</th> <th>เดือน 6</th> <th>เดือน 7</th> <th>เดือน 8</th> </tr> </thead> <tbody> <tr> <td data-bbox="526 963 895 1019">กิจกรรมย่อยที่ 1: ประชาสัมพันธ์เพื่อเผยแพร่กับผู้บริโภคในประเทศ</td> <td></td> <td></td> <td></td> <td></td> <td></td> <td></td> <td></td> <td></td> </tr> <tr> <td data-bbox="526 1019 895 1075">กิจกรรมย่อยที่ 2: พัฒนาฉลากและเครื่องหมายการค้าเกษตรอินทรีย์กลุ่มจังหวัด</td> <td></td> <td></td> <td></td> <td></td> <td></td> <td></td> <td></td> <td></td> </tr> <tr> <td data-bbox="526 1075 895 1131">กิจกรรมย่อยที่ 3: ส่งเสริมให้ผู้แทนเกษตรกรเข้าร่วมงานแสดงสินค้าเกษตรในประเทศอย่างต่อเนื่อง</td> <td></td> <td></td> <td></td> <td></td> <td></td> <td></td> <td></td> <td></td> </tr> <tr> <td data-bbox="526 1131 895 1187">กิจกรรมย่อยที่ 4: จัดงานตลาดนัดเกษตรอินทรีย์ ภายใต้ชื่องาน ตลาดนัดเกษตรอินทรีย์ ของดีกลุ่มภาคกลางตอนล่าง 1</td> <td></td> <td></td> <td></td> <td></td> <td></td> <td></td> <td></td> <td></td> </tr> </tbody> </table>	กิจกรรม	เดือน 1	เดือน 2	เดือน 3	เดือน 4	เดือน 5	เดือน 6	เดือน 7	เดือน 8	กิจกรรมย่อยที่ 1: ประชาสัมพันธ์เพื่อเผยแพร่กับผู้บริโภคในประเทศ									กิจกรรมย่อยที่ 2: พัฒนาฉลากและเครื่องหมายการค้าเกษตรอินทรีย์กลุ่มจังหวัด									กิจกรรมย่อยที่ 3: ส่งเสริมให้ผู้แทนเกษตรกรเข้าร่วมงานแสดงสินค้าเกษตรในประเทศอย่างต่อเนื่อง									กิจกรรมย่อยที่ 4: จัดงานตลาดนัดเกษตรอินทรีย์ ภายใต้ชื่องาน ตลาดนัดเกษตรอินทรีย์ ของดีกลุ่มภาคกลางตอนล่าง 1																
	กิจกรรม	เดือน 1	เดือน 2	เดือน 3	เดือน 4	เดือน 5	เดือน 6	เดือน 7	เดือน 8																																													
	กิจกรรมย่อยที่ 1: ประชาสัมพันธ์เพื่อเผยแพร่กับผู้บริโภคในประเทศ																																																					
	กิจกรรมย่อยที่ 2: พัฒนาฉลากและเครื่องหมายการค้าเกษตรอินทรีย์กลุ่มจังหวัด																																																					
กิจกรรมย่อยที่ 3: ส่งเสริมให้ผู้แทนเกษตรกรเข้าร่วมงานแสดงสินค้าเกษตรในประเทศอย่างต่อเนื่อง																																																						
กิจกรรมย่อยที่ 4: จัดงานตลาดนัดเกษตรอินทรีย์ ภายใต้ชื่องาน ตลาดนัดเกษตรอินทรีย์ ของดีกลุ่มภาคกลางตอนล่าง 1																																																						
กิจกรรมย่อยที่ 1: ประชาสัมพันธ์เพื่อเผยแพร่กับผู้บริโภคในประเทศ																																																						
กิจกรรมย่อยที่ 2: พัฒนาฉลากและเครื่องหมายการค้าเกษตรอินทรีย์กลุ่มจังหวัด																																																						
กิจกรรมย่อยที่ 3: ส่งเสริมให้ผู้แทนเกษตรกรเข้าร่วมงานแสดงสินค้าเกษตรในประเทศอย่างต่อเนื่อง																																																						
กิจกรรมย่อยที่ 4: จัดงานตลาดนัดเกษตรอินทรีย์ ภายใต้ชื่องาน ตลาดนัดเกษตรอินทรีย์ ของดีกลุ่มภาคกลางตอนล่าง 1																																																						

- 1 -

ลำดับความสำคัญของโครงการ.....

ข้อมูลพื้นฐานระดับกิจกรรมย่อย (โครงการของกลุ่มจังหวัด)

(1 ชุด : 1 โครงการ)

ชื่อโครงการ : ...การส่งเสริมการรวมกลุ่มเกษตรกรเพื่อผลิตสินค้าเกษตรอินทรีย์ (ผักใบเขียว).....วงเงิน.....10,000,000.....บาท

หน่วยดำเนินการ : ...สำนักงานบริหารยุทธศาสตร์กลุ่มจังหวัด (OSM).....ผู้รับผิดชอบ : ...ทวีศักดิ์ สุขสมอ

ตำแหน่ง.....หมายเลขโทรศัพท์.....

(1) หลักการและเหตุผล

เนื่องจากในปัจจุบันกระแสความนิยมในเรื่องของการรักษาสุขภาพและการเอาใจใส่ใน

(1.1) ที่มา : (ระบุจุดริเริ่มที่ทำให้เกิดโครงการ) การบริโภค โดยเฉพาะสินค้าเกษตรที่ปลอดภัยไร้สารพิษได้ก่อให้เกิดความตื่นตัวด้านเกษตรอินทรีย์อย่างกว้างขวางทั้งภายในและต่างประเทศ

(1.2) สภาพปัญหา / ความต้องการ :

(1.3) ความเร่งด่วน : (ระบุระดับความจำเป็นเร่งด่วนและผลกระทบที่จะเกิดขึ้น)

(2) ข้อมูลทั่วไปของโครงการ

(2.1) วัตถุประสงค์ของโครงการ : ผู้ผลิตและผู้บริโภคสินค้าเกษตรมีคุณภาพชีวิตที่ดีขึ้น เกิดการปรับเปลี่ยนวิถีการผลิต
...รูปแบบที่เกื้อกูลกับทรัพยากรธรรมชาติและสิ่งแวดล้อม มีความมั่นคงและปลอดภัยทางอาหาร ตลอดจนสามารถเพิ่มขีด
...ความสามารถในการแข่งขัน สร้างรายได้ที่มีมูลค่าเพิ่มอย่างยั่งยืน

(2.2) ความสอดคล้องกับกลยุทธ์การจัดทำแผนปฏิบัติการประจำปีของส่วนราชการ

- การปรับโครงสร้างเศรษฐกิจพื้นฐาน เพื่อยกระดับรายได้ พัฒนาการค้าการท่องเที่ยวและบริการของจังหวัด
- การเสริมสร้างคุณภาพชีวิต สร้างความมั่นคงของประชาชน ตลอดจนการบำรุงศาสนา และส่งเสริมศิลปวัฒนธรรม
- การอนุรักษ์ ป้องกัน และควบคุมการใช้ทรัพยากรธรรมชาติและสิ่งแวดล้อมอย่างเหมาะสม
- การป้องกัน ปราบปราม และสร้างระบบการรักษาความมั่นคงของประเทศ
- การพัฒนาระบบสารสนเทศและการบริหารจัดการ

(2.3) ความสอดคล้องกับแผนพัฒนาจังหวัด

ประเด็นยุทธศาสตร์.....การเป็นฐานการผลิตสินค้าเกษตรและเกษตรอุตสาหกรรมที่มีความปลอดภัยและได้มาตรฐานสำหรับ
บริโภคในประเทศและส่งออก

กลยุทธ์ ...การพัฒนาเกษตรกรรมและส่งเสริมการรวมกลุ่ม.....

(2.4) ลักษณะโครงการ

- การพัฒนาด้านเศรษฐกิจ การพัฒนาด้านสังคม ด้านการบริหารจัดการ
- การบริหารจัดการด้านทรัพยากรธรรมชาติและสิ่งแวดล้อม ด้านการรักษาความมั่นคงและความสงบ

(2.5) สถานภาพของโครงการ

- โครงการเดิม โครงการใหม่

(2.6) ประเภทของโครงการ

- พัฒนา ดำเนินการปกติ

(2.7) ระยะเวลาดำเนินโครงการ.....8.....เดือน เริ่มต้นปี.....ตุลาคม 2554..... ต้นสุดปี.....มิถุนายน 2555.....

(2.8) สถานที่ดำเนินโครงการ : (ระบุพื้นที่ดำเนินการ)

ตำแหน่งประธาน

ภายในกลุ่มจังหวัดภาคกลางตอนล่าง 1 ทั้ง 4 จังหวัด ได้แก่ นครปฐม สุพรรณบุรีราชบุรีและกาญจนบุรี.....

(3) กลุ่มเป้าหมาย และผู้มีส่วนได้ส่วนเสีย

(3.1) กลุ่มเป้าหมาย :.....กลุ่มเกษตรกรในพื้นที่กลุ่มจังหวัดที่สนใจปรับเปลี่ยนรูปแบบการผลิตเป็นเกษตรอินทรีย์.....

(3.2) ผู้มีส่วนได้ส่วนเสีย :.....เกษตรกรและผู้บริโภคสินค้าเกษตรอินทรีย์.....

(4) เป้าหมาย ผลลัพธ์ และผลกระทบโครงการ

(4.1) ค่าเป้าหมายโครงการ

ตัวชี้วัด	หน่วยนับ	ปี 2552 (ผล)	ปี 2553 แผน (ผล)*	ปี 2554 แผน	ปี 2555 แผน	ปี 2556 แผน
- ตัวชี้วัด...ร้อยละของมูลค่าสินค้าเกษตรอินทรีย์ที่เพิ่มขึ้นจากผลิตภัณฑ์สินค้าเกษตรของกลุ่มจังหวัด..... - ตัวชี้วัด...จำนวนเกษตรกรที่เข้าร่วมอบรม..... - ตัวชี้วัด..... - ตัวชี้วัด.....	ร้อยละ					

* ผลการดำเนินงานในปีงบประมาณ พ.ศ. 2553 (ตุลาคม 2552 - มีนาคม 2553)

(4.2) ผลผลิต :.....เกษตรกรเข้าร่วมอบรมในโครงการไม่น้อยกว่า 200 คน และสามารถสร้างมูลค่าเพิ่ม.....

.....จากสินค้าเกษตรอินทรีย์.....

(4.3) ผลลัพธ์ :.....1) มีเกษตรกรได้รับการถ่ายทอดความรู้จากผู้เชี่ยวชาญในด้านการจัดทำฟาร์มเกษตรอินทรีย์.....

และนำองค์ความรู้กลับไปประยุกต์ใช้เป็นผลสัมฤทธิ์...

.....2) ชีวิตความเป็นอยู่ของทั้งผู้ผลิตและผู้บริโภคมีสุขภาพที่ดีขึ้น.....

(4.4) ผลกระทบ :

เชิงบวก :.....เกษตรกรสามารถสร้างมูลค่าเพิ่มได้จากสินค้าเกษตรอินทรีย์ สร้างรายได้เข้ากลุ่มจังหวัด.....

เชิงลบ :.....

(5) ขั้นตอนการดำเนินงาน

...ดำเนินบริหารยุทธศาสตร์ (OSM) โดยประสานงานกับหน่วยงานส่วนกลางที่มีผลประกอบการพัฒนาการเกษตร

...และวิทยาศาสตร์การเกษตรของประเทศ เพื่อแบ่งขอบเขตความรับผิดชอบ พร้อมติดต่อหาวิทยากรที่มีความเชี่ยวชาญ

ดำเนินงานประมาณ

...และประสบความสำเร็จในด้านการทำฟาร์มเกษตรอินทรีย์มีอาบรมให้ความรู้และถ่ายทอดประสบการณ์.....

(6) วิธีการดำเนินงาน ดำเนินการเอง จ้างเหมา

(7) วงเงินของโครงการ หน่วย : บาท

ปีงบประมาณ	เงินงบประมาณ	เงินนอกงบประมาณ	รวม
2553			
2554	10 ล้านบาท		10 ล้านบาท
2555			
2556			
รวมทั้งสิ้น			10 ล้านบาท

(8) รายละเอียดวงเงินของโครงการ ปีงบประมาณ พ.ศ. 2554

หน่วย : บาท

รายการ	งบประมาณ	เงินนอกงบประมาณ
รวมทั้งสิ้น		
งบดำเนินงาน		
- ค่าตอบแทน		
กิจกรรมที่ 1:	500,000	
กิจกรรมที่ 2:	500,000	
กิจกรรมที่ 3:	700,000	
กิจกรรมที่ 4:	100,000	
- ค่าใช้สอย		
กิจกรรมที่ 1:	1,000,000	
กิจกรรมที่ 2:	2,500,000	
กิจกรรมที่ 3:	250,000	
กิจกรรมที่ 4:	2,500,000	
- ค่าวัสดุ		
กิจกรรมที่ 1:	450,000	
กิจกรรมที่ 2:	400,000	
กิจกรรมที่ 3:	500,000	
กิจกรรมที่ 4:		
- ค่าสาธารณูปโภค		
กิจกรรมที่ 1:	50,000	
กิจกรรมที่ 2:	100,000	
กิจกรรมที่ 3:	50,000	
กิจกรรมที่ 4:	400,000	
รวม	10,000,000	
งบลงทุน		
- ค่าครุภัณฑ์		

ล้านบาทงบประมาณ

- ค่าที่ดินและสิ่งก่อสร้าง		
งบเงินอุดหนุน		
งบรายจ่ายอื่น		

(9) ความพร้อมของโครงการ

(9.1) พื้นที่ดำเนินโครงการ

- ดำเนินการได้ทันที หมายถึง ได้ศึกษาความเหมาะสมและกำหนดพื้นที่ดำเนินการหรือได้รับอนุญาตตามกฎหมายแล้ว และสามารถดำเนินการได้ทันที
- อยู่ในระหว่างเตรียมการ หมายถึง ได้ศึกษาความเหมาะสมและกำหนดพื้นที่ดำเนินการแล้ว อยู่ในระหว่างจัดเตรียมพื้นที่ หรือกำลังแก้ไขปัญหา / อุปสรรคต่างๆ หรือเตรียมการขออนุญาตตามกฎหมาย อยู่ในระหว่างศึกษาความเหมาะสม และคัดเลือกพื้นที่ดำเนินการ

(9.2) แบบรูปรายการ / แผนการปฏิบัติงาน

มี และสมบูรณ์ (ให้ระบุชื่อหน่วยงานเจ้าของรูปแบบรายการที่ใช้)

มีแต่ยังไม่สมบูรณ์ (ให้ระบุชื่อหน่วยงานเจ้าของรูปแบบรายการที่ใช้)

- ไม่มี

(9.3) ความพร้อมของบุคลากร เครื่องมือ และเทคนิคการดำเนินการ

- บุคลากรมีประสบการณ์ ทั้งหมด บางส่วน ไม่มีประสบการณ์
- เครื่องมือดำเนินการ มีพร้อมดำเนินการได้ทันที มีบางส่วนและต้องจัดหาเพิ่มเติม ไม่มี ต้องจัดหาเพิ่มเติม
- เทคนิคในการบริหารจัดการ มีประสบการณ์สูง มีประสบการณ์ปานกลาง ไม่มีประสบการณ์

(10) วิธีการบริหารจัดการหรือการดูแลบำรุงรักษา เมื่อโครงการแล้วเสร็จ เพื่อให้เกิดความยั่งยืนของโครงการ :

..... ควรมีการจัดการฝึกอบรมการทำฟาร์มเกษตรอินทรีย์และขยายผลในวงกว้างอย่างต่อเนื่อง

... เพื่อให้มีเครือข่ายเกษตรกรเพิ่มมากขึ้น อันจะช่วยสร้างมูลค่าผลผลิตให้กับกลุ่มจังหวัดและ

... เป็นการรักษาทรัพยากรธรรมชาติและสิ่งแวดล้อมภายในกลุ่มจังหวัดอย่างยั่งยืน

(11) ปัญหา อุปสรรคและข้อจำกัด :

...เนื่องจากการทำฟาร์มเกษตรอินทรีย์ต้องอาศัยความรับผิดชอบและความอดทนสูง อาจทำให้เกษตรกรในพื้นที่

...หันกลับไปใช้วิธีการปลูกพืชแบบเก่าที่ใช้สารเคมี ซึ่งให้ผลตอบแทนที่รวดเร็วกว่า ดังนั้น ภาครัฐอาจจะส่งเสริม

...ความสนับสนุนและกระตุ้นส่งเสริมให้มากในระยะหลัง

(12) แนวทางแก้ไข :(ระบุแนวทางแก้ไข เช่น แก้ไขกฎหมาย ปรับโครงสร้างหน่วยงาน ปรับกลยุทธ์ ฯลฯ)...

...ภาครัฐควรวางนโยบายส่งเสริมการผลิตและจำหน่ายสินค้าเกษตรอินทรีย์อย่างเป็นรูปธรรม พร้อม

สำเนาถึงประธาน

- ... มูลนิธิคีนันท์เอเชียนเทรย์เป็นสินค้าที่สำคัญของกลุ่มจังหวัด พร้อมกลับเป็นช่องทางกลางในการ
- ... จัดจำหน่ายไปยังต่างประเทศ โดยประสานงานกับหน่วยงานส่วนกลางที่รับผิดชอบ อาทิ
- ... กรมส่งเสริมการค้าระหว่างประเทศพาณิชย์

5.วิเคราะห์เปรียบเทียบแผนพัฒนา ที่เสนอโดยคณะที่ปรึกษากับแผนพัฒนา ที่กลุ่มจังหวัด นำเสนอ ก.บ.ก.

จากการวิเคราะห์แผนพัฒนากลุ่มจังหวัด พ.ศ. 2552-2556 ที่ทางกลุ่มจังหวัดนำเสนอ ก.บ.ก.ตามมติ ที่ให้ทบทวนแผนฯ กับแผนพัฒนา ที่นำเสนอโดยคณะที่ปรึกษาในโครงการศึกษาครั้งนี้ พบว่าทั้งสองแผน เป็นไปในทิศทางเดียวกันและมีเนื้อหาสาระเหมือนกัน ดังในรายละเอียดต่อไปนี้

ประเด็นยุทธศาสตร์:

ทั้งแผนแผนพัฒนากลุ่มจังหวัด พ.ศ. 2552-2556 ที่ทางกลุ่มจังหวัดนำเสนอ ก.บ.ก.ตามมติที่ให้ ทบทวนแผนฯ กับแผนพัฒนา ที่นำเสนอโดยคณะที่ปรึกษาในโครงการศึกษาครั้งนี้ ให้ความสำคัญกับ 2 ประเด็นยุทธศาสตร์ คือ

- 1) ประเด็นยุทธศาสตร์การเป็นฐานการผลิตสินค้าเกษตรและเกษตรอุตสาหกรรมที่มีความปลอดภัย และได้มาตรฐานสำหรับการบริโภคในประเทศและการส่งออก
- 2) ประเด็นด้านการท่องเที่ยวเชิงอนุรักษ์

ในส่วนของประเด็นการค้าชายแดน หลังจากการประชุมเชิงปฏิบัติการครั้งแรก ทางคณะที่ปรึกษาได้ เสนอว่าแม้ประเด็นนี้จะมีความสำคัญมากในอนาคต แต่ในปัจจุบันเนื่องจากปัญหาความไม่สงบภายในของ พม่า ทำให้ไม่สามารถเปิดด่านหรือพรมแดนการค้าได้อย่างสะดวก จึงยังไม่ควรนำประเด็นการพัฒนานี้ระบุ ไว้ในแผนพัฒนา ซึ่งผู้เข้าร่วมประชุมได้รับจะนำไปหารือกับคณะทำงานและนำผลการทบทวนแผนพัฒนา เข้าสู่ที่ประชุม ก.บ.ก. ซึ่งที่ประชุมฯ ก็ได้มีมติให้ยังไม่บรรจุประเด็นยุทธศาสตร์การค้าชายแดนใน แผนพัฒนากลุ่มจังหวัด พ.ศ. 2552-2556 ที่ทบทวนใหม่ ตามความคิดเห็นที่คณะที่ปรึกษาได้นำเสนอ

แผนพัฒนากลุ่มจังหวัดภาคกลางตอนล่าง 1 ที่ทางที่ปรึกษาเสนอ	
วิสัยทัศน์ : เป็นฐานการผลิตและส่งออกสินค้าเกษตร เกษตรอุตสาหกรรมตามมาตรฐานปลอดภัย และส่งเสริมการท่องเที่ยวเชิงอนุรักษ์	
ประเด็นยุทธศาสตร์ที่ 1: เกษตรกรรมและเกษตรอุตสาหกรรม	ประเด็นยุทธศาสตร์ที่ 2: ท่องเที่ยว
<ul style="list-style-type: none"> เป็นฐานการผลิตสินค้าเกษตรและเกษตรอุตสาหกรรม ที่มีความปลอดภัยและได้ มาตรฐานสำหรับการบริโภคในประเทศและการส่งออก <p style="text-align: center;">ประเด็นยุทธศาสตร์หลัก</p>	<ul style="list-style-type: none"> ส่งเสริมการท่องเที่ยวเชิงอนุรักษ์ <p style="text-align: center;">ประเด็นยุทธศาสตร์รอง</p>
แผนพัฒนากลุ่มจังหวัดภาคกลางตอนล่าง 1 ที่ทางกลุ่มจังหวัดนำเสนอ ก.น.จ.	
วิสัยทัศน์ : เป็นฐานการผลิตและส่งออกสินค้าเกษตร เกษตรอุตสาหกรรมตามมาตรฐานปลอดภัย และส่งเสริมการท่องเที่ยวเชิงอนุรักษ์	
ประเด็นยุทธศาสตร์ที่ 1: เกษตรกรรมและเกษตรอุตสาหกรรม	ประเด็นยุทธศาสตร์ที่ 2: ท่องเที่ยว
<ul style="list-style-type: none"> เป็นฐานการผลิตสินค้าเกษตรและเกษตรอุตสาหกรรม ที่มีความปลอดภัยและได้ มาตรฐานสำหรับการบริโภคในประเทศและการส่งออก 	<ul style="list-style-type: none"> ส่งเสริมการท่องเที่ยวเชิงอนุรักษ์

แผนภาพที่ 15: เปรียบเทียบแผนพัฒนากลุ่มจังหวัด

6. ปัญหาและข้อเสนอแนะในการดำเนินโครงการ

ในการดำเนินงานโครงการระยะที่ 2 นี้ ทางคณะที่ปรึกษาสามารถสรุปประเด็นปัญหา อุปสรรค และข้อเสนอแนะได้ดังนี้

	ประเด็นปัญหา/อุปสรรค	ข้อเสนอแนะ
1.	ผู้แทนจากหน่วยงานส่วนกลาง (กระทรวง ทบวง กรม) ที่อยู่ในพื้นที่ไม่ทราบข้อมูลของโครงการส่วนกลางที่จะเกิดขึ้นในปิงปวงประมาณนั้นๆ อันเนื่องมาจากขาดการประสานงานและเชื่อมโยงระหว่างหน่วยงานในระดับต่างๆ อย่างบูรณาการ ทำให้เกิดปัญหาในการจัดทำโครงการของกลุ่มจังหวัดเพื่อไม่ให้ซ้ำซ้อนกับส่วนกลาง	หน่วยงานในระดับต่างๆ ควรพัฒนาการประสานงานและเชื่อมโยงระหว่างกัน โดยเฉพาะในเรื่องแผนปฏิบัติราชการ ซึ่งประกอบด้วยโครงการต่างๆ เพื่อการทำงานร่วมกันอย่างบูรณาการ อันจะส่งผลให้การพัฒนามีประสิทธิภาพและประสิทธิผลอย่างแท้จริง และทำให้เกิดการใช้งบประมาณอย่างมีประสิทธิภาพ ไม่ทับซ้อน และถูกต้องเหมาะสมมากยิ่งขึ้น
2.	กระบวนการจัดทำแผนของและหน่วยงานราชการ โดยเฉพาะในส่วนขององค์กรปกครองส่วนท้องถิ่นมีกรอบระยะเวลาในการดำเนินงานไม่เท่ากัน ทำให้การวางแผนไม่สามารถจัดทำในเวลาเดียวกันได้	มีการหารือเพื่อปรับกรอบเวลาในการจัดทำแผนของหน่วยงานที่เกี่ยวข้องให้มีความสอดคล้องกันยิ่งขึ้น เพื่อให้ทุกฝ่ายสามารถทำงานร่วมกันได้อย่างมีบูรณาการ
3.	ขาดการสื่อสารภายในหน่วยงานส่วนกลางอย่างมีประสิทธิภาพเกี่ยวกับการที่มี การดำเนินโครงการนี้ ทำให้กลุ่มจังหวัดเกิดความเข้าใจผิดคิดว่า ไม่มีโครงการนี้เกิดขึ้นและเกือบจะดำเนินการประชุมเพื่อทบทวนแผนพัฒนากลุ่มจังหวัดกันเองภายในกลุ่มจังหวัดในเวลาที่ยับซ้อนกับระยะเวลาที่ทางคณะทำงานที่ปรึกษาลงพื้นที่	ควรพัฒนาปรับปรุงการสื่อสารทั้งภายในหน่วยงานส่วนกลางและกับหน่วยงานภายนอก โดยเฉพาะในระดับกลุ่มจังหวัด เพื่อสร้างความเข้าใจร่วมกันอย่างถูกต้อง และเป็นไปในทิศทางเดียวกัน
4.	เจ้าหน้าที่สำนักงานบริหารยุทธศาสตร์ (OSM) ของกลุ่มภาคกลางตอนล่าง 1 ยังคงเป็นการยืมตัวมาปฏิบัติราชการ โดยยังมีตำแหน่งอยู่กับทางจังหวัดด้วย ทำให้ต้องรับหน้าที่ความรับผิดชอบ 2 หน้าที่	ควรมีการประสานกับกระทรวงมหาดไทยเพื่อขอความชัดเจนในเรื่องของการจัดสรรกำลังคน เพื่อให้บุคลากรที่จะมาทำหน้าที่เป็น OSM ได้มีความเป็นอิสระในการทำงาน ไม่ต้องทำงานซ้ำซ้อนถึงสองหน้าที่

	ประเด็นปัญหา/อุปสรรค	ข้อเสนอแนะ
	ส่งผลต่อการปฏิบัติงานที่ทำไม่ได้อย่างเต็มศักยภาพ	
5.	<p>แนวทางการจัดทำแผนพัฒนากลุ่มจังหวัดที่กำหนดให้ส่งเสริมการมีส่วนร่วมของทุกภาคส่วนทำให้การสรุปประเด็นยุทธศาสตร์โดยคัดเลือกให้เหลือเพียง 1-2 ประเด็นนั้นทำได้ค่อนข้างยากลำบาก เนื่องจากจัดลำดับความสำคัญของประเด็นนั้นบางครั้งไม่ได้อาศัยข้อมูลเชิงประจักษ์เพียงพออย่างเดียว แต่ต้องคำนึงถึงผลประโยชน์ในแง่มุมอื่นๆ ที่จะเกิดขึ้นกับประชาชนในพื้นที่ด้วย</p>	<p>ควรมีการกำหนดประธานในที่ประชุมที่มีอำนาจและสามารถที่จะตัดสินใจได้อย่างเด็ดขาด เพื่อให้แผนพัฒนาจังหวัดมีเป้าหมายที่แน่นอนอย่างชัดเจนไม่ใช่เป็นหลายประเด็นและรวบเอาแผนงานของทุกจังหวัดมาไว้รวมๆกัน</p>