

โครงการพัฒนาตัวแบบการจัดทำแผนพัฒนาและแผนปฏิบัติการ
ประจำปีของจังหวัดและกลุ่มจังหวัด เพื่อเสริมสร้างขีดสมรรถนะการ
บริหารงานจังหวัดและกลุ่มจังหวัดแบบบูรณาการ

ประกอบด้วย

- รายงานฉบับสมบูรณ์ของแผนพัฒนาจังหวัดมุกดาหาร
- รายงานฉบับสมบูรณ์ของการแปลงแผนพัฒนาจังหวัดไปสู่แผนปฏิบัติการ
ประจำปี พ.ศ. 2554 ของจังหวัดมุกดาหาร

กลุ่มจังหวัดภาคตะวันออกเฉียงเหนือตอนบน 2
(จังหวัดมุกดาหาร)

สารบัญ

	หน้า
1. บทสรุปผู้บริหาร	3
2. ขอบเขตการศึกษา	7
3. แผนพัฒนาจังหวัดมุกดาหาร	10
3.1 สภาพทั่วไปของจังหวัดมุกดาหาร	10
3.2 สรุปผลการวิเคราะห์ศักยภาพด้านเศรษฐกิจ สังคม ทรัพยากรธรรมชาติและสิ่งแวดล้อมของจังหวัดมุกดาหาร	12
3.3 แผนพัฒนาจังหวัดมุกดาหาร พ.ศ. 2553-2556	22
4. การแปลงแผนพัฒนาจังหวัดไปสู่แผนปฏิบัติราชการ ปี พ.ศ. 2554 ของจังหวัดมุกดาหาร	30
4.1 แนวทางการแปลงแผนพัฒนาจังหวัดไปสู่แผนปฏิบัติราชการ	30
4.2 สรุปโครงการที่สำคัญ (Flagship) เบื้องต้นภายใต้ประเด็นยุทธศาสตร์	37
4.3 ตัวอย่างโครงการนำร่อง	39
5. ผลการวิเคราะห์แผนพัฒนาจังหวัดของที่ปรึกษากับแผนพัฒนาจังหวัดที่นำเสนอต่อ ก.บ.ก.	43
6. ปัญหาและข้อเสนอแนะในการดำเนินโครงการ	46
7. รายงานสรุปผลการประชุมเชิงปฏิบัติการฯ ร่วมกับจังหวัดมุกดาหาร	47
7.1 เอกสารประกอบการประชุมครั้งที่ 1 และครั้งที่ 2 จังหวัดมุกดาหาร	66
7.2 รายชื่อคณะทำงานยกร่างแผนพัฒนาจังหวัดมุกดาหาร	115

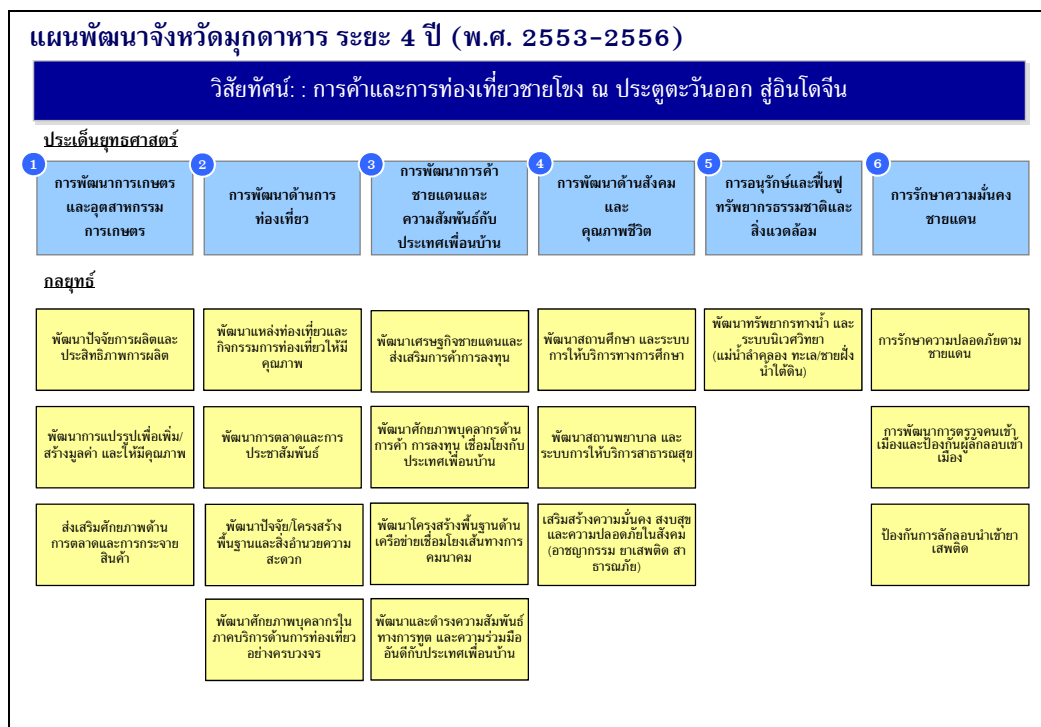
สารบัญแนภาพ

	หน้า
แผนภาพที่ 1 แผนพัฒนาจังหวัดมุกดาหาร ระยะ 4 ปี พ.ศ. 2553-2556	3
แผนภาพที่ 2 ตัวอย่างการเชื่อมโยงโครงการในประเด็นยุทธศาสตร์ด้านการเกษตรและ อุตสาหกรรมการเกษตร	5
แผนภาพที่ 3 ตัวอย่างการเชื่อมโยงโครงการในประเด็นยุทธศาสตร์ด้านการพัฒนาการค้าชายแดน และความสัมพันธ์กับประเทศเพื่อนบ้าน	6
แผนภาพที่ 4 แนวทางการปรับปรุงแผนพัฒนาและแผนปฏิบัติการของจังหวัด	8
แผนภาพที่ 5 สัดส่วนมูลค่า GPP และอัตราการเติบโตของมูลค่า GPP จังหวัดมุกดาหาร	11
แผนภาพที่ 6 มูลค่า GPP และมูลค่า GPP Per Capita ปี 2551 ของจังหวัดมุกดาหาร	12
แผนภาพที่ 7 ภาพรวมศักยภาพด้านเศรษฐกิจและสังคมของจังหวัดมุกดาหาร	13
แผนภาพที่ 8 การวิเคราะห์ด้านเกษตรกรรมของจังหวัดมุกดาหาร	14
แผนภาพที่ 9 การวิเคราะห์ด้านอุตสาหกรรมของจังหวัดมุกดาหาร	15
แผนภาพที่ 10 การวิเคราะห์ด้านการท่องเที่ยวของจังหวัดมุกดาหาร	16
แผนภาพที่ 11 การวิเคราะห์ด้านบริการทางการค้าของจังหวัดมุกดาหาร	17
แผนภาพที่ 12 มูลค่า อัตราการเติบโต และประเภทของสินค้าส่งออกชายแดนของจังหวัด มุกดาหาร	18
แผนภาพที่ 13 ภาพรวมสถานการณ์ด้านสังคมของจังหวัดมุกดาหาร	19
แผนภาพที่ 14 ภาพรวมสถานการณ์ด้านทรัพยากรธรรมชาติและสิ่งแวดล้อมของจังหวัดมุกดาหาร	20
แผนภาพที่ 15 แผนพัฒนาจังหวัดมุกดาหาร ระยะ 4 ปี พ.ศ. 2553 – 2556 ที่มีอยู่เดิม	22
แผนภาพที่ 16 ผลการทบทวนแผนพัฒนาจังหวัดมุกดาหาร ระยะ 4 ปี พ.ศ. 2553 - 2556	27
แผนภาพที่ 17 แผนพัฒนาจังหวัดมุกดาหาร ระยะ 4 ปี พ.ศ. 2553 – 2556	29
แผนภาพที่ 18 การจัดทำแผนยุทธศาสตร์ (Strategy Map)	30
แผนภาพที่ 19 กระบวนการแปลงแผนยุทธศาสตร์ไปสู่การปฏิบัติ	31
แผนภาพที่ 20 ประเด็นยุทธศาสตร์การพัฒนาการค้าชายแดนและความสัมพันธ์กับประเทศ เพื่อนบ้าน	33
แผนภาพที่ 21 ประเด็นยุทธศาสตร์ด้านการเกษตร	34
แผนภาพที่ 22 ตัวอย่างการเชื่อมโยงโครงการในประเด็นยุทธศาสตร์การพัฒนาการค้าชายแดน และความสัมพันธ์กับประเทศเพื่อนบ้าน	35
แผนภาพที่ 23 ตัวอย่างการเชื่อมโยงโครงการในประเด็นยุทธศาสตร์การพัฒนาการเกษตรและ อุตสาหกรรมการเกษตร	36

1. บทสรุปผู้บริหาร

เอกสารชุดนี้ประกอบด้วย 2 ส่วน คือ 1) ส่วนของแผนพัฒนากลุ่มจังหวัดหรือจังหวัด 2) ส่วนของการแปลงแผนพัฒนากลุ่มจังหวัดหรือจังหวัดไปสู่แผนปฏิบัติการประจำปี พ.ศ. 2554 โดยมีทั้งหมด 8 เล่มประกอบด้วย 5 กลุ่มจังหวัดและ 3 จังหวัด และเล่มนี้เป็นของจังหวัดมุกดาหาร

จากหลักเกณฑ์ในการจัดทำแผนพัฒนาจังหวัดนั้น แนวทางการพัฒนาของจังหวัดจำเป็นต้องสอดคล้องกับศักยภาพ โอกาส และความต้องการของประชาชน และผ่านกระบวนการมีส่วนร่วมของภาคีการพัฒนาทุกภาคส่วนในพื้นที่ นอกจากนี้ แผนพัฒนาจังหวัดนั้นควรครอบคลุมทุกมิติทั้งด้านเศรษฐกิจ สังคม ทรัพยากรธรรมชาติ สิ่งแวดล้อม และความมั่นคง ดังนั้น คณะทำงานที่ปรึกษาจึงได้ทำการศึกษาถึงข้อมูลพื้นฐานและวิเคราะห์ศักยภาพของจังหวัด รวมถึงการระดมความคิดเห็นจากการประชุมสัมมนาเชิงปฏิบัติการจากหน่วยงานที่เกี่ยวข้อง ทำให้สามารถกำหนดแผนพัฒนาจังหวัดมุกดาหารที่ได้ทำการทบทวนใหม่ดังนี้



แผนภาพที่ 1 แผนพัฒนาจังหวัดมุกดาหาร ระยะ 4 ปี พ.ศ. 2553-2556

วิสัยทัศน์

“การค้าและการท่องเที่ยวชายโขง ณ ประตูตะวันออก สู่อินโดจีน”

ประเด็นยุทธศาสตร์ ประกอบด้วย 6 ประเด็นยุทธศาสตร์ดังนี้

ประเด็นยุทธศาสตร์ที่ 1 การพัฒนาเกษตรและอุตสาหกรรมเกษตร

ประกอบด้วย 3 กลยุทธ์ คือ

1. การพัฒนาปัจจัยการผลิตและประสิทธิภาพการผลิต
2. การพัฒนาการแปรรูปเพื่อเพิ่มหรือสร้างมูลค่า และเพื่อให้สินค้ามีคุณภาพ
3. การส่งเสริมศักยภาพด้านการตลาดและการกระจายสินค้า

ประเด็นยุทธศาสตร์ที่ 2 การพัฒนาด้านการท่องเที่ยว

ประกอบด้วย 4 กลยุทธ์ คือ

1. การพัฒนาแหล่งท่องเที่ยวและกิจกรรมการท่องเที่ยวให้มีคุณภาพ
2. การพัฒนาการตลาดและการประชาสัมพันธ์
3. การพัฒนาปัจจัย/โครงสร้างพื้นฐานและสิ่งอำนวยความสะดวก
4. การพัฒนาศักยภาพบุคลากรในภาคบริการด้านการท่องเที่ยวอย่างครบวงจร

ประเด็นยุทธศาสตร์ที่ 3 การพัฒนาการค้าชายแดนและความสัมพันธ์กับประเทศเพื่อนบ้าน

ประกอบด้วย 4 กลยุทธ์ คือ

1. การพัฒนาเศรษฐกิจชายแดนและส่งเสริมการค้าการลงทุน
2. การพัฒนาศักยภาพบุคลากรด้านการค้า การลงทุน เชื่อมโยงกับประเทศเพื่อนบ้าน
3. การพัฒนาโครงสร้างพื้นฐานด้านเครือข่ายเชื่อมโยงเส้นทางการคมนาคม
4. การพัฒนาและดำรงความสัมพันธ์ทางการทูต และความร่วมมืออันดีกับประเทศเพื่อนบ้าน

ประเด็นยุทธศาสตร์ที่ 4 การพัฒนาด้านสังคมและคุณภาพชีวิต

ประกอบด้วย 3 กลยุทธ์ คือ

1. การพัฒนาสถานศึกษา และระบบการให้บริการทางการศึกษา
2. การพัฒนาสถานพยาบาล และระบบการให้บริการสาธารณสุข
3. การเสริมสร้างความมั่นคง สงบสุข และความปลอดภัยในสังคม
(อาชญากรรม ยาเสพติด สาธารณภัย)

ประเด็นยุทธศาสตร์ที่ 5 การอนุรักษ์และฟื้นฟูทรัพยากรธรรมชาติและสิ่งแวดล้อม

ประกอบด้วย 1 กลยุทธ์ คือ

1. การพัฒนาทรัพยากรทางน้ำ และระบบนิเวศวิทยา (แม่น้ำลำคลอง ทะเล/ชายฝั่ง น้ำใต้ดิน)

ประเด็นยุทธศาสตร์ที่ 6 การรักษาความมั่นคงชายแดน

ประกอบด้วย 3 กลยุทธ์ คือ

1. การรักษาความปลอดภัยตามชายแดน
2. การพัฒนาการตรวจคนเข้าเมืองและป้องกันผู้ลักลอบเข้าเมือง
3. การป้องกันการลักลอบนำเข้ายาเสพติด

อย่างไรก็ดี ในการแปลงแผนพัฒนาจังหวัดไปสู่การปฏิบัติ จะต้องระบุถึงโครงการต่างๆ ที่จำเป็นต้องดำเนินการในจังหวัดในแต่ละปีงบประมาณเพื่อให้เป็นไปตามวัตถุประสงค์และทิศทางการพัฒนาของจังหวัด ไม่ว่าโครงการนั้นจะดำเนินการโดยกลุ่มจังหวัด จังหวัด กระทรวง ทบวง กรม องค์กรปกครองส่วนท้องถิ่น หรือหน่วยงานอื่นใดของรัฐหรือภาคเอกชน

นอกจากนี้ การแปลงแผนพัฒนาจังหวัดไปสู่การปฏิบัติ จำเป็นจะต้องเป็นไปอย่างบูรณาการโดยโครงการที่สำคัญของจังหวัดจะต้องมีความสอดคล้องกับแผนพัฒนาจังหวัด และมีการกำหนดขอบเขตความรับผิดชอบของแต่ละโครงการ ซึ่งโครงการต่างๆนั้นสามารถแบ่งความรับผิดชอบออกเป็น ระดับกระทรวง/กรม (Function-Based Projects) ระดับกลุ่มจังหวัด (Cluster-Based Projects) และระดับจังหวัด (Provincial Projects) ตามแต่ละกลยุทธ์ในแผนพัฒนาจังหวัด ซึ่งคณะทำงานที่ปรึกษาขอเสนอตัวอย่างโครงการที่สำคัญในแต่ละกลยุทธ์ และจำแนกตามขอบเขตความรับผิดชอบของแต่ละหน่วยงานไว้เบื้องต้นในประเด็นยุทธศาสตร์ด้านการพัฒนาการเกษตรและอุตสาหกรรมเกษตร ดังแสดงในแผนภาพที่ 2 และประเด็นยุทธศาสตร์ด้านการพัฒนาการค้าชายแดนและความสัมพันธ์กับประเทศเพื่อนบ้าน ดังแสดงในแผนภาพที่ 3 เนื่องจากเป็นประเด็นยุทธศาสตร์หลักที่สอดคล้องกับศักยภาพทางเศรษฐกิจของจังหวัดมุกดาหาร



แผนภาพที่ 2 ตัวอย่างการเชื่อมโยงโครงการในประเด็นยุทธศาสตร์ด้านการเกษตรและอุตสาหกรรมเกษตร



แผนภาพที่ 3 ตัวอย่างการเชื่อมโยงโครงการในประเด็นยุทธศาสตร์ด้านการพัฒนาการค้าชายแดนและความสัมพันธ์กับประเทศเพื่อนบ้าน

2. ขอบเขตการศึกษา

ขอบเขตของการศึกษางานภายใต้โครงการพัฒนาตัวแบบการจัดทำแผนพัฒนาและแผนปฏิบัติการราชการประจำปีของจังหวัดและกลุ่มจังหวัดเพื่อเสริมสร้างขีดสมรรถนะการบริหารงานจังหวัดและกลุ่มจังหวัดแบบบูรณาการนั้น ได้แก่ การจัดทำตัวแบบแผนพัฒนากลุ่มจังหวัดและจังหวัดที่มีประสิทธิภาพสอดคล้องกับยุทธศาสตร์การพัฒนาประเทศและความต้องการของประชาชนในพื้นที่ พร้อมกับตัวอย่างของจังหวัดตามแผนปฏิบัติการ ปี พ.ศ. 2554

ทั้งนี้ แนวทางการดำเนินงานเพื่อทบทวนและจัดทำตัวแบบพัฒนาจังหวัดมุกดาหาร ประกอบด้วย

1.1 การศึกษาและทบทวนแผนพัฒนาและแผนปฏิบัติการราชการประจำปีของจังหวัด เพื่อหาแนวทางการปรับปรุงและพัฒนา พร้อมกับกำหนดแนวทางการวิเคราะห์โครงการและหลักเกณฑ์การคัดเลือกโครงการ

- รวบรวมและศึกษาข้อมูลแผนพัฒนาและแผนปฏิบัติการราชการประจำปีของจังหวัดในปัจจุบัน รวมไปถึงผลการศึกษาแผนฯ ที่เกี่ยวข้องจากเอกสาร อาทิ แผนพัฒนาและแผนปฏิบัติการประจำปีของจังหวัด ปี พ.ศ. 2553 – 2556 และแผนปฏิบัติการ ปี พ.ศ. 2554 ที่ได้เสนอเข้าสู่ที่ประชุมคณะกรรมการนโยบายการบริหารงานจังหวัดและกลุ่มจังหวัดแบบบูรณาการ (ก.น.จ.) ข้อมูลพื้นฐานและศักยภาพของจังหวัด ตลอดจนนโยบายภาครัฐในปัจจุบัน เป็นต้น เพื่อวิเคราะห์และสรุปแนวทางการปรับปรุงพัฒนาจังหวัด

- ออกแบบแนวทางการการจำแนกประเภทและผู้รับผิดชอบโครงการ
- ออกแบบแนวทางการวิเคราะห์และเกณฑ์คัดเลือกโครงการสำคัญแบบบูรณาการ

1.2 การศึกษาโดยการลงไปปฏิบัติในพื้นที่ เพื่อสอบถามผลการศึกษาทบทวนและพัฒนาเป็นต้นแบบเพื่อเป็นกรณีศึกษา โดยมีกำหนดการลงพื้นที่จังหวัดทั้งสิ้น 2 ครั้ง

การลงพื้นที่ครั้งที่ 1: มีวัตถุประสงค์ในการลงพื้นที่ดังต่อไปนี้

- การจัด Workshop ร่วมกับจังหวัดเพื่อสอบถามข้อมูล
- การปรับปรุงและจัดทำร่างแผนพัฒนาจังหวัดมุกดาหาร
- การกำหนดและจัดลำดับประเด็นยุทธศาสตร์ที่สำคัญ
- จัดทำร่างแผนพัฒนาจังหวัด ปี พ.ศ. 2553-2556 ที่ได้รับการทบทวนใหม่

การลงพื้นที่ครั้งที่ 2: มีวัตถุประสงค์ในการลงพื้นที่ดังต่อไปนี้

- การจัด workshop ร่วมกับจังหวัดเพื่อจัดเก็บข้อมูลเพิ่มเติม
- การจัดทำแผนพัฒนาจังหวัดฉบับสมบูรณ์
- การจัดทำตัวอย่างการแปลงแผนพัฒนาจังหวัดไปสู่แผนปฏิบัติการราชการประจำปี พ.ศ. 2554 ของจังหวัดที่มีการระบุโครงการที่สำคัญอย่างน้อย 2 โครงการ

1.3 การประมวลผลการศึกษาที่ได้เผยแพร่ในรูปแบบของเอกสารและการประชุมชี้แจงผู้มีส่วนเกี่ยวข้อง

- หลังจากเสร็จสิ้นการลงพื้นที่ทั้ง 2 ครั้งแล้ว คณะที่ปรึกษาจะได้รวบรวมและประมวลผลเพื่อจัดทำรายงานฉบับสมบูรณ์ พร้อมทั้งจัดการประชุมชี้แจงผู้ที่มีส่วนเกี่ยวข้อง เพื่อถ่ายทอดข้อมูล ปัญหาอุปสรรคและข้อเสนอแนะวิธีการแก้ไข เพื่อให้ผู้มีส่วนเกี่ยวข้องสามารถวิเคราะห์และคัดเลือกโครงการสำคัญได้อย่างมีระบบหลักเกณฑ์ที่ถูกต้อง มีความเข้าใจในการจัดทำแผนพัฒนาและแผนปฏิบัติการราชการประจำปีของจังหวัดแบบบูรณาการที่เพิ่มขึ้น พร้อมทั้งสามารถจัดทำได้อย่างมีประสิทธิภาพรวมถึงให้ผู้มีส่วนเกี่ยวข้องสามารถแปลงแผนพัฒนาจังหวัดแบบบูรณาการไปสู่การปฏิบัติได้อย่างเป็นรูปธรรม



แผนภาพที่ 4 แนวทางการปรับปรุงแผนพัฒนาและแผนปฏิบัติการของจังหวัด

อย่างไรก็ดีเนื่องจากขอบเขตการศึกษาภายใต้โครงการฯ มีระยะเวลาการศึกษาที่จำกัด และยังขาดการสำรวจความคิดเห็นของประชาชนในท้องถิ่นตามวิธีการที่ ก.น.จ. กำหนด นอกจากนี้ ความคิดเห็นที่ได้จากการประชุมเชิงปฏิบัติการ ซึ่งเป็นส่วนหนึ่งของกระบวนการดำเนินงาน เป็นเพียงกลุ่มตัวอย่างของการศึกษาเท่านั้น รวมทั้งแผนพัฒนาจังหวัด ยังไม่ได้ผ่านการประชุมปรึกษาหารือร่วมกันกับคณะบุคคล ตามมาตรา 19 ตามพระราชกฤษฎีกา ว่าด้วยการบริหารงานจังหวัดและกลุ่มจังหวัดแบบบูรณาการ พ.ศ. 2551 ดังนั้น ผลลัพธ์ที่ได้จากการดำเนินโครงการฯ จึงเป็นเพียงแผนพัฒนาจังหวัด และแผนปฏิบัติราชการประจำปีของจังหวัดที่เกิดจากการศึกษาวิเคราะห์ของคณะที่ปรึกษาเพื่อเป็นต้นแบบให้จังหวัดนำไปปรับใช้ต่อไป

3. แผนพัฒนาจังหวัดมุกดาหาร

ในการทบทวนการจัดทำแผนพัฒนาจังหวัดมุกดาหาร เพื่อศึกษาหาตัวแบบของการจัดทำแผนพัฒนาจังหวัดที่มีประสิทธิภาพ สอดคล้องกับยุทธศาสตร์การพัฒนาประเทศ และความต้องการของประชาชนในพื้นที่ และสามารถนำมาเป็นกรณีตัวอย่างได้ คณะทำงานที่ปรึกษาได้ทำการศึกษาข้อมูล ทุติยภูมิเพื่อศึกษาศักยภาพของจังหวัดและเพื่อนำไปสู่การกำหนดทิศทางการพัฒนาจังหวัด และการระดมความคิดเห็นจากหน่วยงานภาครัฐและภาคเอกชนที่เกี่ยวข้องจากการประชุมเชิงปฏิบัติการ ณ จังหวัดมุกดาหาร ทำให้สามารถกำหนดแผนพัฒนาจังหวัดมุกดาหาร ตามแบบฟอร์มของสำนักงานคณะกรรมการพัฒนาระบบราชการ ที่ได้ออกแบบเพื่อใช้สำหรับจัดทำคำรับรองแผนปฏิบัติการจังหวัดได้ดังนี้

แผนพัฒนาจังหวัดมุกดาหาร

พ.ศ. 2553 – พ.ศ. 2556

3.1 สภาพทั่วไปของจังหวัดมุกดาหาร

สภาพทางกายภาพ

จังหวัดมุกดาหาร ตั้งอยู่ที่ทิศตะวันออกเฉียงเหนือของประเทศไทย มีอาณาเขตติดต่อกับประเทศสาธารณรัฐประชาธิปไตยประชาชนลาว โดยมีแม่น้ำโขงเป็นเส้นแบ่งกั้นพรมแดน โดยมีพื้นที่ทั้งหมด 4,339.83 ตร.กม. หรือ 2,712,394 ไร่ อยู่ห่างจากกรุงเทพมหานคร ระยะทาง 642 กิโลเมตร มีอาณาเขตติดต่อกับจังหวัดใกล้เคียงดังนี้

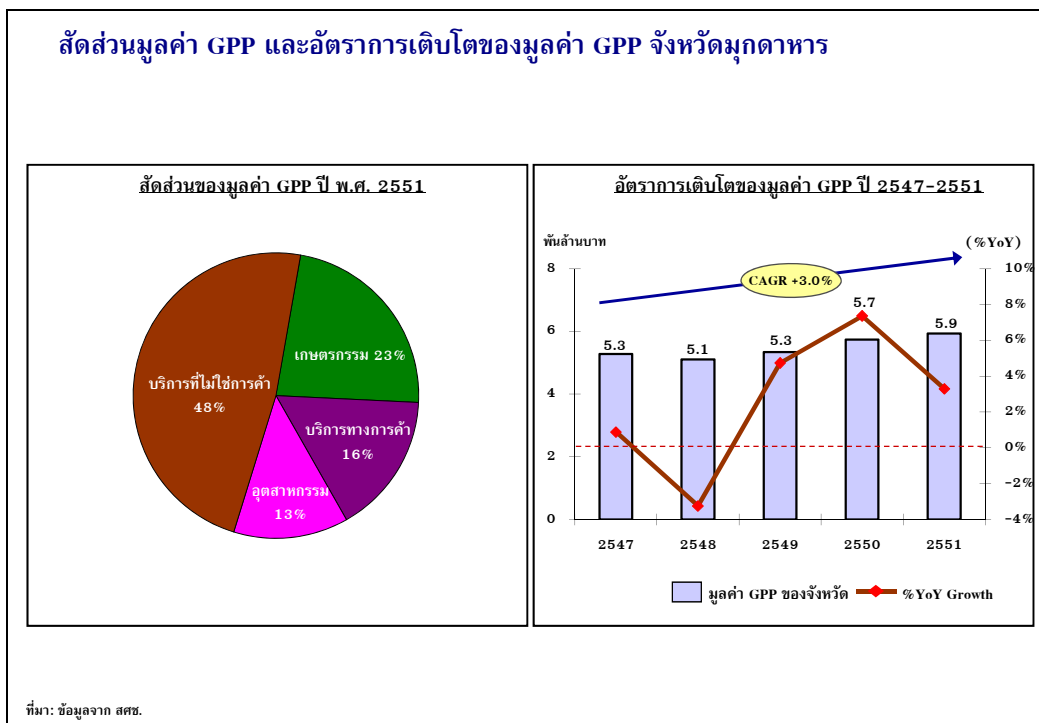
ทิศเหนือ	ติดต่อกับอำเภอนาแก อำเภอธาตุพนม จังหวัดมุกดาหาร และอำเภอต่างอย จังหวัดสกลนคร
ทิศใต้	ติดต่อกับอำเภอเลิงนกทา จังหวัดยโสธร อำเภอชานุมาน จังหวัดอำนาจเจริญ และอำเภอหนองพอก จังหวัดร้อยเอ็ด
ทิศตะวันออก	ติดต่อกับแขวงสะหวันนะเขต สปป.ลาว โดยมีแม่น้ำโขงเป็นเส้นแบ่งกั้นพรมแดน
ทิศตะวันตก	ติดต่อกับอำเภอเขาวง อำเภอภูผินารายณ์ จังหวัดกาฬสินธุ์ และอำเภอเมยวดี จังหวัดร้อยเอ็ด

ทิศเหนือและทิศใต้ของ จังหวัดมุกดาหาร เป็นที่ราบสูง ทางทิศตะวันตกมีเทือกเขาภูพาน มีลักษณะเป็นป่าไม้ ส่วนทิศตะวันออกเป็นที่ราบสลับป่าไม้ และมีแม่น้ำโขงเป็นเส้นกั้นพรมแดนระหว่าง ไทยกับสาธารณรัฐประชาธิปไตยประชาชนลาว และมีพื้นที่ราบคิดเป็นร้อยละ 20 ของพื้นที่ทั้ง จังหวัด นอกจากนี้ยังมีทรัพยากรธรรมชาติที่มีความอุดมสมบูรณ์ โดยมีพื้นที่ป่าไม้ประมาณ 831,988 ไร่ (1,456.69 ตร.กม.) คิดเป็นร้อยละ 31 ของพื้นที่ทั้งหมด

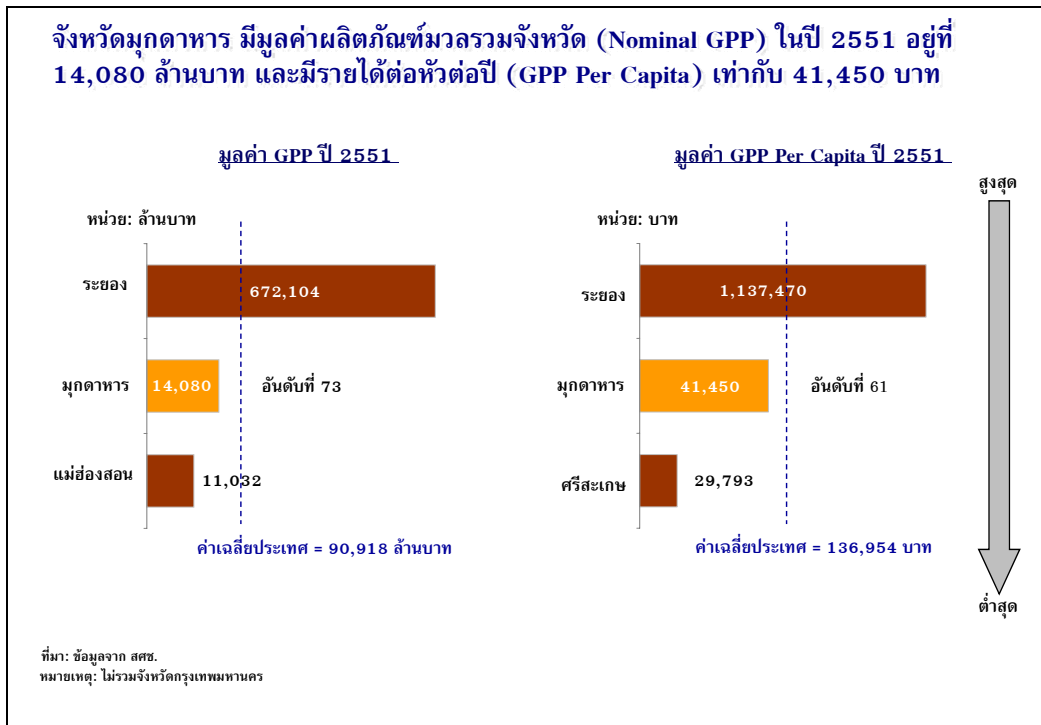
ข้อมูลพื้นฐานทางด้านเศรษฐกิจและจำนวนประชากร

ในปี 2551 จังหวัดมุกดาหารมีมูลค่าผลผลิตมวลรวมจังหวัด (GPP) คิดเป็นมูลค่าทั้งสิ้น 14,080 ล้านบาท ซึ่งมีมูลค่าต่ำกว่าค่าเฉลี่ยของประเทศที่ 90,918 ล้านบาท โดยจัดอยู่ในอันดับที่ 73 ของ ประเทศ โดยมูลค่าผลผลิตมวลรวมของจังหวัดมุกดาหารมีสัดส่วนของมูลค่า GPP ด้านเกษตรกรรมมากที่สุด ซึ่งคิดเป็นร้อยละ 23 ของมูลค่าผลผลิตมวลรวมจังหวัดทั้งหมด รองลงมาได้แก่ มูลค่า GPP ด้านบริการทางการค้า คิดเป็นสัดส่วนร้อยละ 16 และมูลค่า GPP ด้านอุตสาหกรรม คิดเป็นสัดส่วนร้อยละ 13 นอกจากนี้ หากพิจารณาอัตราการเติบโตเฉลี่ยสะสมต่อปี (CAGR) ของมูลค่าผลผลิตมวลรวมของ จังหวัดมุกดาหารนั้น พบว่ามีอัตราการเติบโตมูลค่า GPP ในระหว่างปี พ.ศ. 2547-2551 คิดเป็นร้อยละ 3 ต่อปี

จังหวัดมุกดาหารมีจำนวนประชากรในปี 2551 ทั้งสิ้น 336,107 คน และมีรายได้เฉลี่ยต่อหัวต่อปี อยู่ที่ 41,450 บาท ซึ่งมีมูลค่าต่ำกว่าค่าเฉลี่ยของประเทศที่ 136,954 บาท และจัดอยู่ในอันดับที่ 61 ของประเทศ



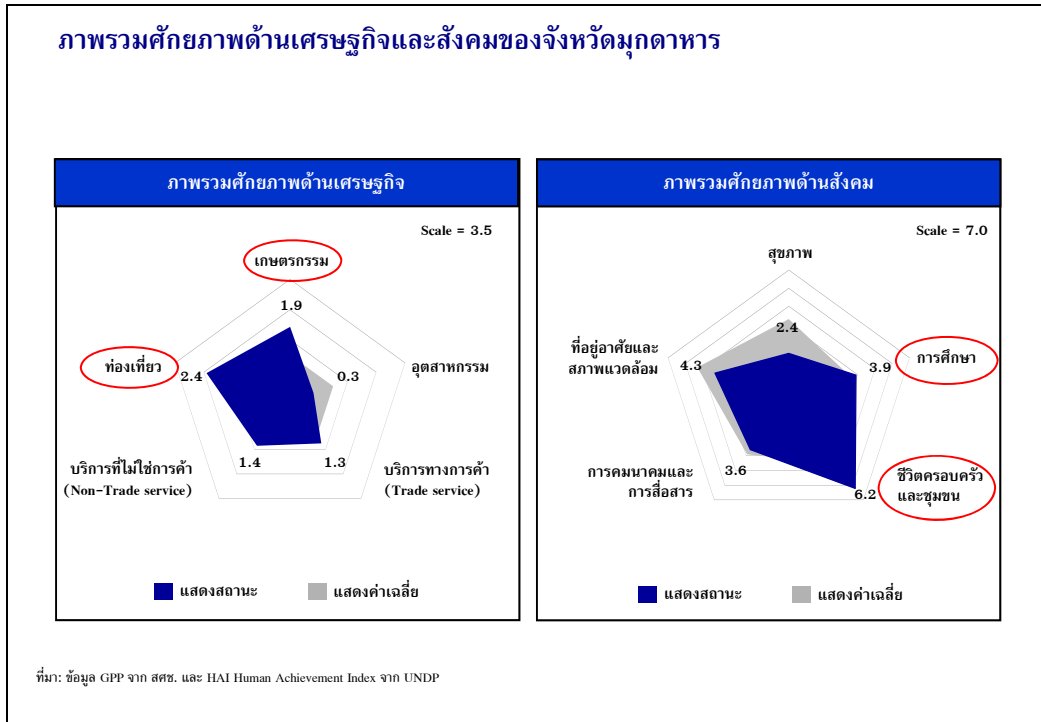
แผนภาพที่ 5 สัดส่วนมูลค่า GPP และอัตราการเติบโตของมูลค่า GPP จังหวัดมุกดาหาร



แผนภาพที่ 6 มูลค่า GPP และมูลค่า GPP Per Capita ปี 2551 ของจังหวัดมุกดาหาร

3.2 สรุปผลการวิเคราะห์ศักยภาพด้านเศรษฐกิจ สังคม ทรัพยากรธรรมชาติและสิ่งแวดล้อมของจังหวัดมุกดาหาร

จากการศึกษาภาพรวมด้านเศรษฐกิจโดยการประยุกต์ใช้มูลค่า GPP และภาพรวมด้านสังคมโดยการประยุกต์ใช้ Human Achievement Index (HAI) นั้น พบว่า สถานการณ์ทางด้านเศรษฐกิจของจังหวัดมุกดาหารนั้นมีความโดดเด่นในด้านเกษตรกรรมและการท่องเที่ยว ส่วนสถานการณ์ทางด้านสังคมของจังหวัดมุกดาหารมีความโดดเด่นในด้านชีวิตครอบครัวและชุมชน และด้านการศึกษา

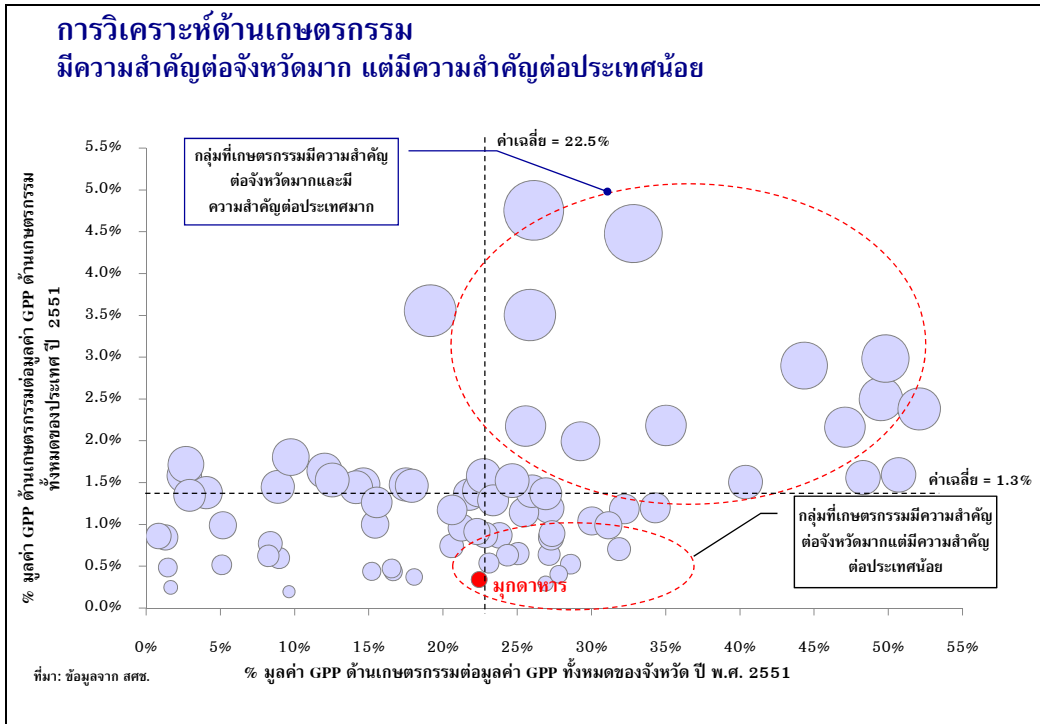


แผนภาพที่ 7 ภาพรวมศักยภาพด้านเศรษฐกิจและสังคมของจังหวัดมุกดาหาร

3.2.1 ปัจจัยทางด้านเศรษฐกิจ

3.2.1.1 ด้านเกษตรกรรม

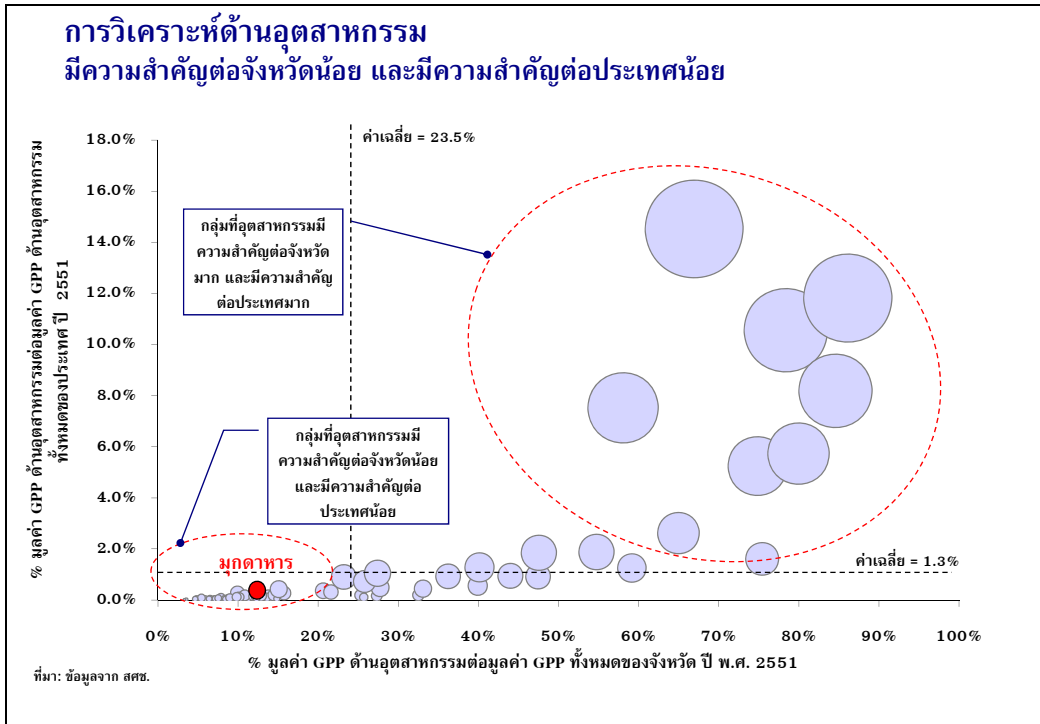
ด้านเกษตรกรรมของจังหวัดมุกดาหารนั้น เมื่อวิเคราะห์ถึงสัดส่วนมูลค่า GPP ด้านเกษตรกรรมต่อมูลค่า GPP ทั้งหมดของจังหวัด และสัดส่วนมูลค่า GPP ด้านเกษตรกรรมต่อมูลค่า GDP ด้านเกษตรกรรมของประเทศ พบว่า **ด้านเกษตรกรรมมีความสำคัญต่อจังหวัดมากแต่มีความสำคัญต่อประเทศน้อย** นอกจากนี้ เมื่อพิจารณาถึงปริมาณผลผลิตสินค้าเกษตรกรรมในจังหวัดมุกดาหาร พบว่าจังหวัดมุกดาหาร มีสินค้าเกษตรพืชไร่ที่สำคัญ คือ อ้อย โดยในปี 2551 มีปริมาณผลผลิตอยู่ที่ 1,023,348 ตัน คิดเป็นสัดส่วนร้อยละ 1.4 ของประเทศ รองลงมาคือ มันสำปะหลัง มีปริมาณผลผลิตอยู่ที่ 282,102 ตัน คิดเป็นสัดส่วนร้อยละ 1.1 ของประเทศ และข้าวเหนียว มีปริมาณผลผลิตอยู่ที่ 96,547 ตัน คิดเป็นสัดส่วนร้อยละ 1.5 ของประเทศ และมีสินค้าปศุสัตว์ที่สำคัญ คือ โคเนื้อ มีปริมาณผลผลิตอยู่ที่ 67,634 ตัว คิดเป็นสัดส่วนร้อยละ 1.0 ของประเทศ และไก่เนื้อ มีปริมาณผลผลิตอยู่ที่ 46,974 ตัว คิดเป็นสัดส่วนร้อยละ 0.04 ของประเทศ



แผนภาพที่ 8 การวิเคราะห์ด้านเกษตรกรรมของจังหวัดมุกดาหาร

3.2.1.2 ด้านอุตสาหกรรม

ด้านอุตสาหกรรมของจังหวัดมุกดาหารนั้น เมื่อวิเคราะห์ถึงสัดส่วนมูลค่า GDP ด้านอุตสาหกรรมต่อมูลค่า GDP ทั้งหมดของจังหวัด และสัดส่วนมูลค่า GDP ด้านอุตสาหกรรมต่อมูลค่า GDP ด้านอุตสาหกรรมของประเทศ พบว่า **ด้านอุตสาหกรรมมีความสำคัญต่อจังหวัดน้อยและมีความสำคัญต่อประเทศน้อย** โดยเมื่อพิจารณาภาพรวมทางด้านโครงสร้างอุตสาหกรรมนั้น พบว่า จังหวัดมุกดาหาร มีจำนวนสถานประกอบการอุตสาหกรรมประเภทการเกษตรมากที่สุด โดยมีจำนวนทั้งสิ้น 206 ราย คิดเป็นสัดส่วนร้อยละ 51 ของจำนวนสถานประกอบการอุตสาหกรรมทั้งหมดในจังหวัด ส่วนในด้านจำนวนแรงงานนั้น มีจำนวนแรงงานภาคอุตสาหกรรมประเภทอาหารมากที่สุด โดยมีจำนวนแรงงาน 759 คน คิดเป็นสัดส่วนร้อยละ 26 ของจำนวนแรงงานภาคอุตสาหกรรมทั้งหมดในจังหวัด และมีจำนวนเงินลงทุนภาคอุตสาหกรรมประเภทอาหารมากที่สุดเช่นเดียวกัน โดยมีจำนวนเงินลงทุน 1,404 ล้านบาท คิดเป็นสัดส่วนร้อยละ 46 ของจำนวนเงินลงทุนภาคอุตสาหกรรมทั้งหมดในจังหวัด

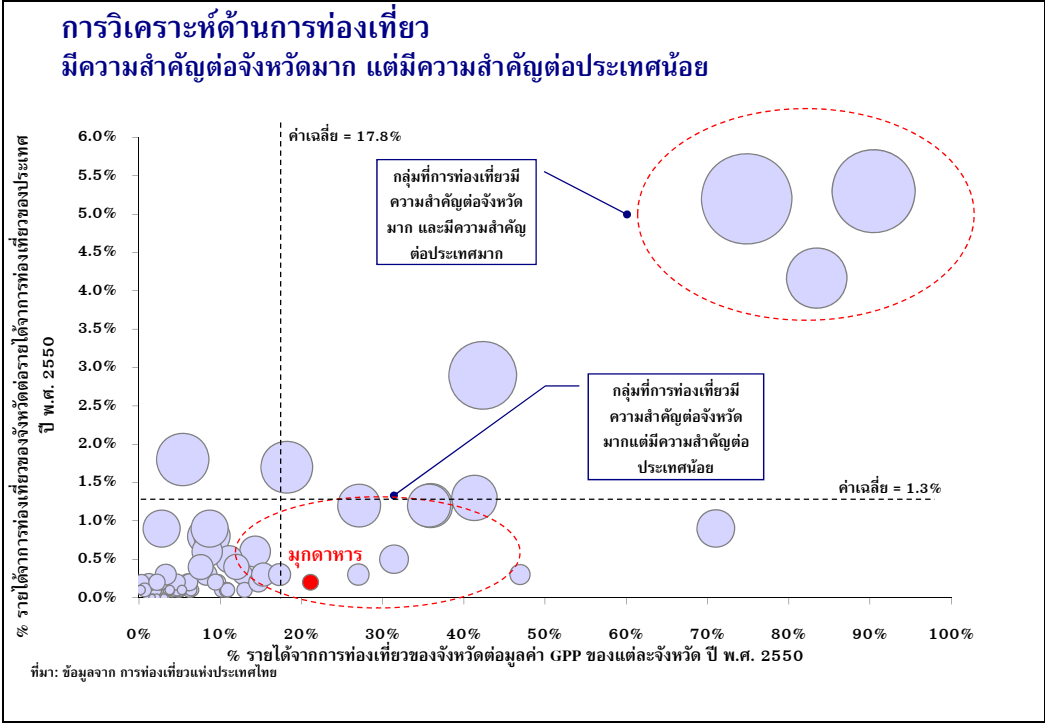


แผนภาพที่ 9 การวิเคราะห์ด้านอุตสาหกรรมของจังหวัดมุกดาหาร

3.2.1.3 ด้านการท่องเที่ยว

ด้านการท่องเที่ยวของจังหวัดมุกดาหารนั้น เมื่อวิเคราะห์ถึงสัดส่วนรายได้จากการท่องเที่ยวของจังหวัดต่อมูลค่า GPP ทั้งหมดของจังหวัด และสัดส่วนรายได้จากการท่องเที่ยวของจังหวัดต่อรายได้จากการท่องเที่ยวของประเทศ พบว่า **ด้านการท่องเที่ยวมีความสำคัญต่อจังหวัดมาก แต่มีความสำคัญต่อประเทศน้อย** แต่อย่างไรก็ดี สัดส่วนของจำนวนนักท่องเที่ยวยังอยู่ในระดับต่ำ โดยคิดเป็นสัดส่วนร้อยละ 0.8 ของประเทศ โดยนักท่องเที่ยวส่วนใหญ่ในจังหวัดมุกดาหาร เป็นนักท่องเที่ยวชาวไทย โดยคิดเป็นสัดส่วนร้อยละ 0.9 ของจำนวนนักท่องเที่ยวทั้งหมดทั้งประเทศ ในขณะที่มีนักท่องเที่ยวต่างชาติ คิดเป็นสัดส่วนเพียงร้อยละ 0.2 โดยส่วนใหญ่เป็นนักท่องเที่ยวชาวลาว เวียดนาม และสหรัฐอเมริกา

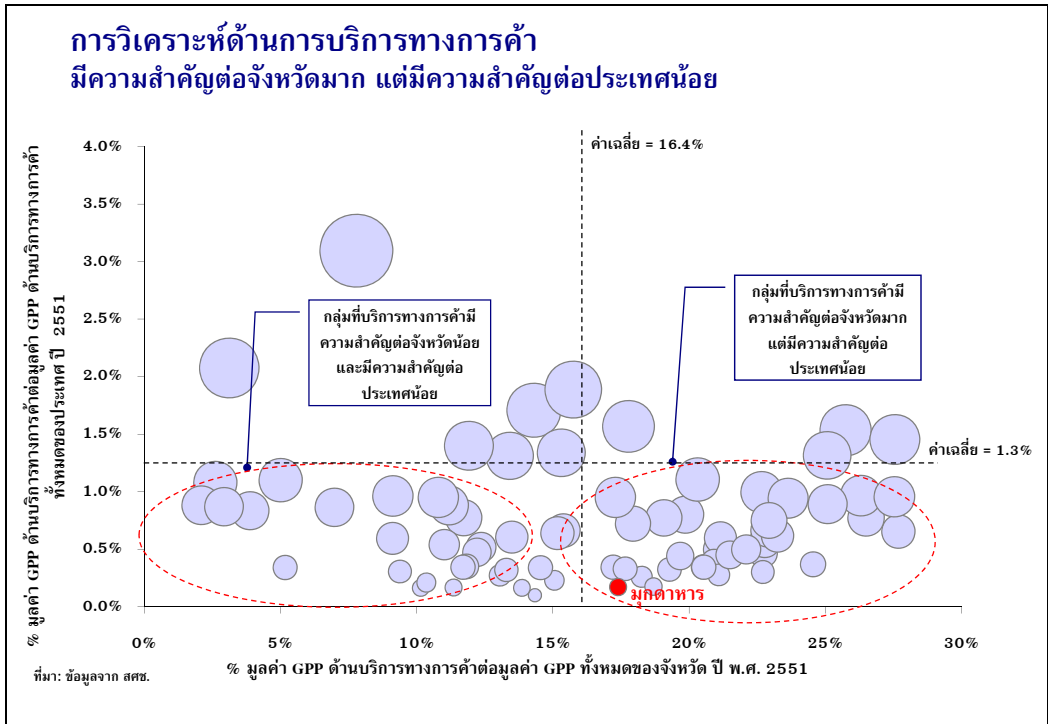
จังหวัดมุกดาหารมีการท่องเที่ยวเชิงประวัติศาสตร์ ศิลปวัฒนธรรม และการท่องเที่ยวเชิงนิเวศ เป็นสินค้าการท่องเที่ยวหลัก เช่น ตลาดอินโดจีน หอแก้วมุกดาหาร สะพานมิตรภาพไทย-ลาว 2 ภูผาเทิบ แก่งกะเบา เป็นต้น โดยภาคการท่องเที่ยวมีการขยายตัวอย่างต่อเนื่อง ภายหลังจากการเปิดใช้สะพานมิตรภาพ ไทย – ลาว แห่งที่ 2 (มุกดาหาร-สะหวันนะเขต) เนื่องจากจังหวัดมุกดาหารตั้งอยู่บนเส้นทาง East-West Economic Corridor ซึ่งเป็นเส้นทางการค้าและการท่องเที่ยวประตูสู่อินโดจีนที่สำคัญ



แผนภาพที่ 10 การวิเคราะห์ด้านการท่องเที่ยวของจังหวัดมุกดาหาร

3.2.1.4 ด้านการบริการการค้าและการค้าชายแดน

1) การบริการการค้า เมื่อวิเคราะห์ถึงสัดส่วนมูลค่า GPP ด้านบริการทางการค้าต่อมูลค่า GPP ทั้งหมดของจังหวัด และสัดส่วนมูลค่า GPP ด้านบริการทางการค้าต่อมูลค่า GDP ด้านบริการทางการค้าของประเทศ พบว่า **ด้านบริการทางการค้ามีความสำคัญต่อจังหวัดมาก แต่มีความสำคัญต่อประเทศน้อย**

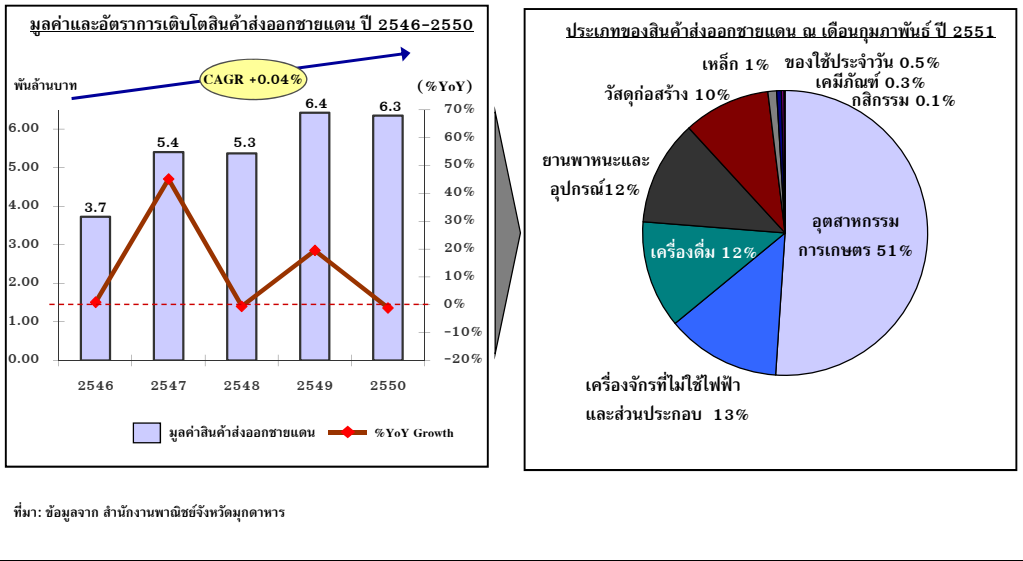


แผนภาพที่ 11 การวิเคราะห์ด้านการบริการทางการค้าของจังหวัดมุกดาหาร

2) การค้าชายแดน เนื่องด้วยจังหวัดมุกดาหารเป็นจังหวัดชายแดน และเป็นประตูสู่อินโดจีน นอกจากนี้ยังมีสะพานเชื่อมเส้นทางขนส่งทางบกตามโครงการพัฒนาเส้นทางเชื่อมโยงเศรษฐกิจ ตามแนวชายแดนตะวันออก - ตะวันตก หรือ East West Economic Corridor เพื่อการเป็นศูนย์กลางการกระจายสินค้านานาชาติ (ศูนย์ DC) ส่งผลให้จังหวัดมุกดาหารมีโอกาสในการเจริญเติบโตทางด้านเศรษฐกิจ การค้า และการลงทุน

จังหวัดมุกดาหารมีอาณาเขตติดต่อกับประเทศสาธารณรัฐประชาธิปไตยประชาชนลาว ทำให้ภาวะการค้าชายแดนกับประเทศลาวมีอัตราการเติบโตที่สูงขึ้นอย่างต่อเนื่อง โดยมีอัตราการเติบโตเฉลี่ยอยู่ที่ร้อยละ 0.04 ต่อปี และประเภทสินค้าส่งออกชายแดนที่มีมูลค่าส่งออกมากที่สุด คือ สินค้าประเภทอุตสาหกรรมเกษตร โดยคิดเป็นสัดส่วนร้อยละ 51 ของมูลค่าสินค้าส่งออกชายแดนทั้งหมด

จังหวัดมุกดาหาร มีการค้าขายแดนกับประเทศลาว โดยมีอัตราการเติบโตเฉลี่ยอยู่ที่ร้อยละ 0.04 ต่อปี และสินค้าส่งออกชายแดนที่มีมูลค่าส่งออกมากที่สุด คือ สินค้าประเภทอุตสาหกรรมเกษตร โดยคิดเป็นสัดส่วนร้อยละ 51



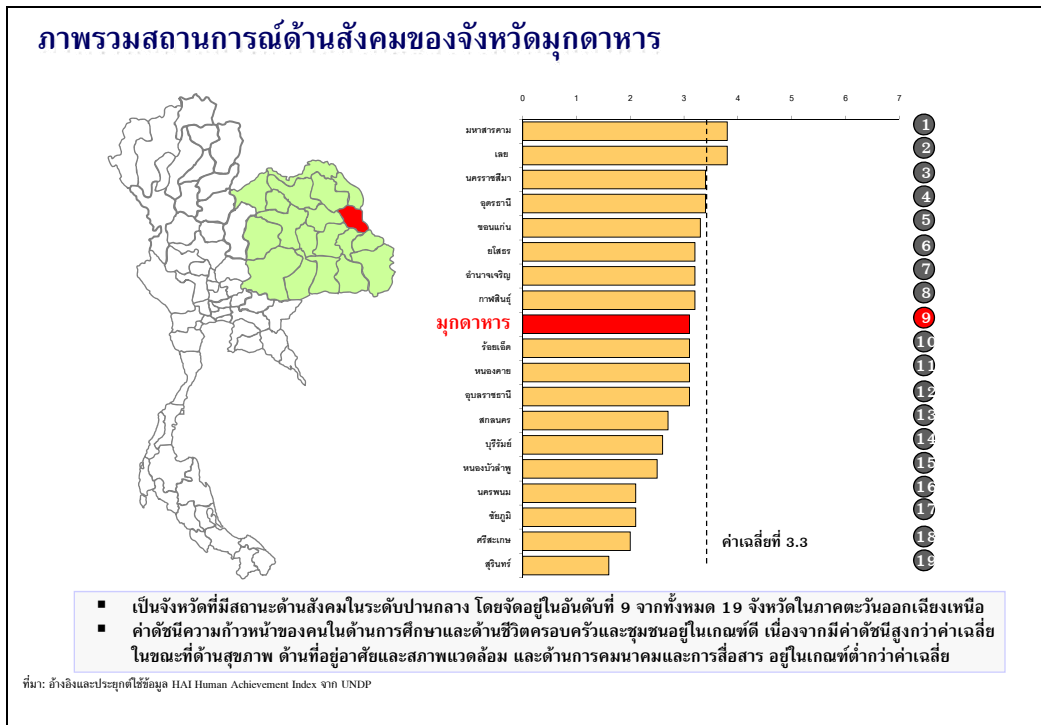
แผนภาพที่ 12 มูลค่า อัตราการเติบโต และประเภทของสินค้าส่งออกชายแดนของจังหวัดมุกดาหาร

3.2.2 ปัจจัยทางด้านสังคม

จากการวิเคราะห์สถานการณ์ทางด้านสังคมจากดัชนีความก้าวหน้าของคน (HAI) พบว่า สถานการณ์ภาพรวมทางด้านสังคมเป็นจังหวัดที่มีสถานะด้านสังคมในระดับปานกลาง โดยจัดอยู่ในอันดับที่ 9 จากทั้งหมด 19 จังหวัดในภาคตะวันออกเฉียงเหนือ โดยค่าดัชนีความก้าวหน้าของคนในด้านการศึกษาและด้านชีวิตครอบครัวและชุมชนอยู่ในเกณฑ์ดี เนื่องจากมีค่าดัชนีสูงกว่าค่าเฉลี่ย ในขณะที่ด้านสุขภาพ ด้านที่อยู่อาศัยและสภาพแวดล้อม และด้านการคมนาคมและการสื่อสาร อยู่ในเกณฑ์ต่ำกว่าค่าเฉลี่ย ทั้งนี้เมื่อพิจารณาปัจจัยทางด้านสังคม ซึ่งประกอบด้วย ปัจจัยทางด้านสุขภาพ ปัจจัยทางการศึกษา ปัจจัยที่อยู่และสภาพแวดล้อม ปัจจัยชีวิตครอบครัวและชุมชน และปัจจัยการคมนาคมและการสื่อสาร สามารถสรุปได้ดังนี้

- 1) **ด้านสุขภาพ:** มีอัตราการตายอยู่ในระดับต่ำกว่าค่าเฉลี่ยของประเทศ และมีจำนวนผู้ป่วยโรคเอดส์และโรคติดต่อทางเพศต่ำกว่าค่าเฉลี่ยของประเทศ อย่างไรก็ตาม สัดส่วนของจำนวนประชากรที่เจ็บป่วยอยู่ในระดับสูง และจำนวนบุคลากรทางการแพทย์ไม่เพียงพอต่อจำนวนประชากรในจังหวัด
- 2) **ด้านการศึกษา:** จำนวนประชากรที่ไม่มีการศึกษาอยู่ในระดับต่ำกว่าค่าเฉลี่ยประเทศ แต่อย่างไรก็ดี ประชากรส่วนใหญ่มีการศึกษาอยู่ในระดับต่ำกว่าประถมศึกษาและระดับประถมศึกษา
- 3) **ด้านที่อยู่อาศัยและสภาพแวดล้อม:** คราวเรือนส่วนใหญ่มีบ้านและที่ดินเป็นของตนเองและมีระบบสุขาภิบาลที่ดี แต่อย่างไรก็ดีประชากรส่วนใหญ่ประสบปัญหาภัยแล้งและน้ำท่วม

- 4) ด้านชีวิตครอบครัวและชุมชน: คดีประทุษร้ายและคดียาเสพติดอยู่ในระดับต่ำกว่าค่าเฉลี่ย และสัดส่วนของเด็กอายุ 15-17 ปีที่ทำงานอยู่ในระดับต่ำกว่าค่าเฉลี่ย
- 5) ด้านการคมนาคมและการสื่อสาร: สัดส่วนของจำนวนหมู่บ้านที่มีถนนสายหลักใช้การได้ตลอด มีสัดส่วนสูงกว่าค่าเฉลี่ย แต่อย่างไรก็ดี ความยาวถนนมีความยาวต่ำกว่าค่าเฉลี่ยของประเทศ



แผนภาพที่ 13 ภาพรวมสถานการณ์ด้านสังคมของจังหวัดมุกดาหาร

3.2.3 ปัจจัยทางด้านทรัพยากรธรรมชาติและสิ่งแวดล้อม

สถานการณ์ทางด้านทรัพยากรธรรมชาติและสิ่งแวดล้อมของจังหวัดมุกดาหาร มีองค์ประกอบที่สำคัญคือ ที่ดิน น้ำ และป่าไม้ ซึ่งสามารถสรุปได้ดังนี้

3.2.3.1 ที่ดิน

จังหวัดมุกดาหารเป็นลักษณะภูมิประเทศเป็นเทือกเขาสูง ทำให้เป็นแหล่งกำเนิดของดินที่สำคัญ อย่างไรก็ตาม ใดๆก็ดี เนื่องจากโครงสร้างของดินส่วนใหญ่เป็นดินปนทรายและดินเค็ม ซึ่งขาดความอุดมสมบูรณ์ ทำให้เป็นอุปสรรคที่สำคัญในการเพาะปลูก นอกจากนี้การใช้พื้นที่ดินเพื่อทำการเกษตรยังเป็นสาเหตุสำคัญทำให้ดินถูกทำลาย และทำให้เกิดปัญหาการชะล้างพังทลายของหน้าดิน และปัญหามลพิษทางดินจากการตกค้างของสารเคมีที่ใช้ในการเกษตร

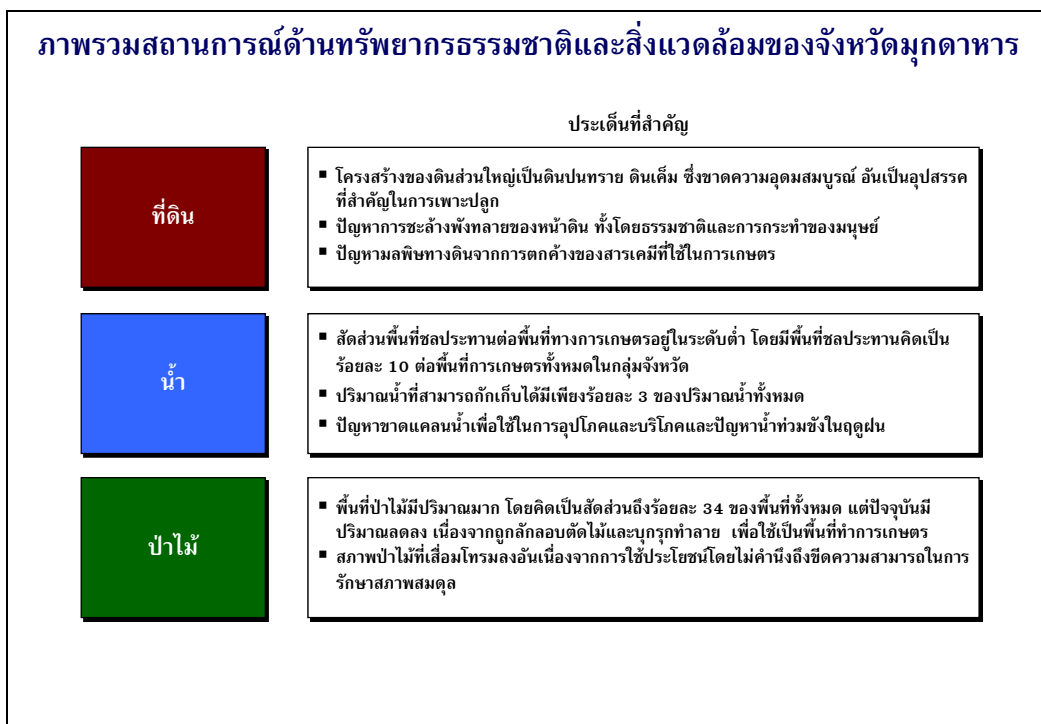
3.2.3.2 น้ำ

จังหวัดมุกดาหารมีแหล่งน้ำขนาดใหญ่ คือ แม่น้ำโขง อันเป็นแหล่งทรัพยากรน้ำเพื่อใช้ในการเกษตรที่สำคัญของจังหวัด ใดๆก็ดี สัดส่วนพื้นที่ชลประทานต่อพื้นที่ทางการเกษตรอยู่ในระดับต่ำ โดยมีพื้นที่ชลประทานเพียงร้อยละ 10 ต่อพื้นที่การเกษตรทั้งหมด

ในจังหวัด และปริมาณน้ำที่สามารถกักเก็บได้มีเพียงร้อยละ 3 ของปริมาณน้ำทั้งหมด อันส่งผลให้ประสบปัญหาการขาดแคลนน้ำในการอุปโภคและบริโภค เนื่องจากการกักเก็บน้ำที่ไม่มีประสิทธิภาพ และเกิดปัญหาน้ำท่วมขังในฤดูฝน

3.2.3.3 ป่าไม้

จังหวัดมุกดาหารมีทรัพยากรป่าไม้ที่อุดมสมบูรณ์ โดยมีพื้นที่ป่าไม้คิดเป็นสัดส่วนร้อยละ 34 ของพื้นที่ทั้งหมดในจังหวัด นอกจากนี้ยังมีป่าไม้ที่หลากหลาย ทำให้เกิดความสมดุลของระบบนิเวศน์ อย่างไรก็ตาม ทรัพยากรป่าไม้เริ่มมีปริมาณลดลง เนื่องจากการบุกรุกพื้นที่ป่าไม้เพื่อทำการเกษตรและที่อยู่อาศัย และเกิดปัญหาสภาพป่าไม้ที่เสื่อมโทรมอันเนื่องมาจากการใช้ประโยชน์โดยไม่คำนึงถึงขีดความสามารถในการรักษาสภาพสมดุล



แผนภาพที่ 14 ภาพรวมสถานการณ์ด้านทรัพยากรธรรมชาติและสิ่งแวดล้อมของจังหวัดมุกดาหาร

ดังนั้น เมื่อวิเคราะห์ปัจจัยทางด้านเศรษฐกิจ สังคม ทรัพยากรธรรมชาติและสิ่งแวดล้อมของจังหวัดมุกดาหาร ทำให้สามารถสรุปจุดแข็ง จุดอ่อน โอกาส และ อุปสรรค (SWOT Analysis) เพื่อกำหนดทิศทางและเป้าหมายการพัฒนาจังหวัด ได้ดังนี้ คือ

จุดแข็ง (Strengths)

- 1) มีข้อได้เปรียบทางด้านภูมิศาสตร์ เนื่องจากเป็นเมืองหน้าด่านชายแดนที่มีความสำคัญในด้านการค้าการลงทุน
- 2) มีแหล่งค้าขายสินค้าและบริการที่มีความหลากหลาย เช่น ตลาดอินโดจีน

- 3) มีทรัพยากรธรรมชาติและสิ่งแวดล้อมที่มีความอุดมสมบูรณ์ โดยมีพื้นที่ป่าไม้ร้อยละ 34 ของพื้นที่จังหวัด
- 4) มีความสงบเรียบร้อย ปลอดภัย และมีขนบธรรมเนียมประเพณี ศิลปวัฒนธรรมอันดีงาม

จุดอ่อน (Weaknesses)

- 1) เกษตรกรขาดความรู้ด้านเทคโนโลยีในการผลิต การตลาดและการบริหารจัดการ
- 2) แรงงานยังขาดการพัฒนาทักษะฝีมือแรงงาน
- 3) ประชาชนส่วนใหญ่มีระดับการศึกษาต่ำ และประสบปัญหาความยากจน
- 4) ปัญหาการลักลอบเข้าเมืองตามแนวชายแดน
- 5) ปัญหาการบุกรุกป่าไม้และทำลายทรัพยากรธรรมชาติ เพื่อทำการเกษตรและที่อยู่อาศัย

โอกาส (Opportunities)

- 1) โครงการสะพานข้ามแม่น้ำโขงแห่งไทย-ลาว แห่งที่ 2 เป็นการเปิดโอกาสในด้านการค้าการลงทุนระหว่างประเทศ
- 2) การสถาปนาเมืองแฝดสาม มุกดาหาร – สะหวันนะเขต (สปป.ลาว) – กวางตรี (เวียดนาม) เพื่อเชื่อมโยงความสัมพันธ์ด้านศิลปวัฒนธรรม ประเพณี และการท่องเที่ยว
- 3) นโยบายของรัฐในการเปิดเสรีทางการค้ากับภูมิภาคอินโดจีน

อุปสรรค (Threats)

- 1) การแข่งขันด้านสินค้าเกษตรจากประเทศเพื่อนบ้าน เช่น สินค้าเกษตรที่มีราคาถูกลงกว่าจากประเทศจีน
- 2) ขาดการสนับสนุนด้านการพัฒนาการค้าชายแดนและด้านการท่องเที่ยวเกี่ยวกับประเทศเพื่อนบ้านจากหน่วยงานภาครัฐ
- 3) นโยบายและกฎหมายของประเทศเพื่อนบ้าน ไม่เอื้ออำนวยต่อการค้าการลงทุนระหว่างประเทศ

3.3 แผนพัฒนาจังหวัดมุกดาหาร พ.ศ. 2553-2556

จากการประชุมเชิงปฏิบัติการ (Workshop) ครั้งที่ 1 และครั้งที่ 2 ของจังหวัดมุกดาหาร ได้ให้ผู้เข้าร่วมประชุมจากหน่วยงานภาครัฐและภาคเอกชนที่มีส่วนเกี่ยวข้องร่วมกันระดมความคิดเห็นในการทบทวนแผนพัฒนาจังหวัดมุกดาหาร ปี พ.ศ. 2553-2556 เพื่อการจัดทำแผนพัฒนาจังหวัดที่มีประสิทธิภาพ และสอดคล้องกับยุทธศาสตร์การพัฒนาประเทศและความต้องการของประชาชนในพื้นที่ รวมทั้งเพื่อนำไปสู่การแปลงแผนพัฒนาจังหวัดสู่แผนปฏิบัติราชการประจำปี พ.ศ. 2554 ต่อไป โดยสรุปรายละเอียดได้ดังนี้

3.3.1 แผนพัฒนาจังหวัดมุกดาหาร ปี พ.ศ. 2553 – 2556 ที่มีอยู่เดิม

แผนพัฒนาจังหวัดมุกดาหาร ระยะ 4 ปี (พ.ศ. 2553-2556)							
วิสัยทัศน์: การค้าและการท่องเที่ยวชายโขง ณ ประตูตะวันออก สู่อินโดจีน							
1	2	3	4	5	6	7	8
การจัดความ ยากจน	การพัฒนาคนและ สังคมที่มีคุณภาพ	การปรับโครงสร้าง ทางเศรษฐกิจให้ สมดุล และแข่งขัน กันได้	การจัดการ ทรัพยากรทาง ธรรมชาติและ สิ่งแวดล้อม	พัฒนาความ ร่วมมือทาง เศรษฐกิจและ สังคมกับประเทศ เพื่อนบ้าน	เสริมสร้างระบบ การบริหารกิจการ บ้านเมืองที่ดี	ส่งเสริม ประชาธิปไตยและ กระบวนการ ประชาธิปไตย	การรักษาความ มั่นคงชายแดน
7 กลยุทธ์	8 กลยุทธ์	10 กลยุทธ์	4 กลยุทธ์	4 กลยุทธ์	10 กลยุทธ์	3 กลยุทธ์	8 กลยุทธ์
<ol style="list-style-type: none"> 1.เสริมสร้างขีดความสามารถในการแก้ไขปัญหาความยากจน 2.พัฒนาระบบโครงสร้างพื้นฐานด้านการเกษตร เพื่อยกระดับการผลิต 3.พัฒนาองค์ความรู้เพื่อเป็นพื้นฐานในการพัฒนาเศรษฐกิจ 4.สร้างโอกาสและศักยภาพแก่คนจนให้มีรายได้ 5.ส่งเสริมกระบวนการเรียนรู้เพื่อความรู้ความมั่นคงในการดำรงชีวิต 6.สร้างมูลค่าเพิ่มแก่สินค้าเกษตร 7.ส่งเสริมการผลิตและแปรรูปสินค้าเกษตร 	<ol style="list-style-type: none"> 1.ยกระดับการศึกษาและความรู้ 2.สร้างโอกาสการเข้าถึงการศึกษา 3.พัฒนากระตือรือร้นและมีความสามารถในการแข่งขัน 4.ส่งเสริมสุขภาพอนามัย 5.พัฒนาระบบบริหารจัดการทรัพยากรมนุษย์ 6.อนุรักษ์และสืบสานวัฒนธรรม ประเพณี และภูมิปัญญาท้องถิ่น 7.ป้องกันและรักษาความปลอดภัย 8.เสริมสร้างความพร้อมแก่สังคมเพื่อให้ผู้สูงอายุเป็นทรัพยากรที่มีคุณค่า 	<ol style="list-style-type: none"> 1.สร้างมูลค่าเพิ่มแก่สินค้าเกษตร 2.ส่งเสริมการผลิตและแปรรูปสินค้าเกษตร 3.พัฒนาแหล่งน้ำ 4.พัฒนาฟื้นฟูสภาพดิน 5.เพิ่มศักยภาพการผลิตสินค้าเกษตร 6.พัฒนาการท่องเที่ยวเชิงอนุรักษ์ 7.เพิ่มศักยภาพการผลิตสินค้า การลงทุนบริการ 8.ยกระดับโครงสร้างคมนาคมและขนส่ง 9.เพิ่มประสิทธิภาพระบบการเงินการคลังและบัญชี 10. พัฒนาส่งเสริมการวิจัยด้านวิทยาศาสตร์ เทคโนโลยี 	<ol style="list-style-type: none"> 1.ปรับปรุง พื้นฟูอนุรักษ์ทรัพยากรธรรมชาติ 2.พัฒนา, จัดหาแหล่งน้ำ 3.เสริมสร้างความรู้ศักยภาพการบริหารจัดการทรัพยากรธรรมชาติ 4.ป้องกันและควบคุมมลพิษ 	<ol style="list-style-type: none"> 1.อำนวยความสะดวกด้านการค้า การลงทุน และปรับปรุงโครงสร้างพื้นฐาน 2.พัฒนา, ส่งเสริมการแลกเปลี่ยนความร่วมมือ ด้านการศึกษา สาธารณสุข และวัฒนธรรม กับประเทศเพื่อนบ้าน 3.พัฒนาเครือข่ายพัฒนาทรัพยากรมนุษย์ 4.พัฒนาความร่วมมือด้านเศรษฐกิจภายใต้กรอบ ACMECS 5 สาขา (การค้า, การลงทุน, เกษตรและอุตสาหกรรม, ท่องเที่ยว, ความคม, ทรัพยากรมนุษย์) 	<ol style="list-style-type: none"> 1.พัฒนา ปรับปรุงรูปแบบการทำงาน 2.เพิ่มสมรรถนะและปรับกระบวนการทำงานของภาครัฐ 3.พัฒนาองค์ความรู้ทักษะการทำงานของภาครัฐ 4.พัฒนาการให้บริการภาครัฐผ่านระบบอิเล็กทรอนิกส์ 5.พัฒนาระบบข้อมูลให้ทันสมัย 6.สร้างและพัฒนาความโปร่งใสในการปฏิบัติงาน 7.ส่งเสริมสนับสนุนให้มีส่วนร่วมในการต่อต้านการทุจริต 8.พัฒนาเครือข่ายความร่วมมือและบูรณาการ 9.ส่งเสริมให้มีระบบการบริหารจัดการที่ดี 10.เสริมสร้างการบริหารกิจการบ้านเมืองที่ดี 	<ol style="list-style-type: none"> 1.สร้างความรู้ ความเข้าใจเกี่ยวกับประชาธิปไตยแบบมีส่วนร่วมให้กับประชาชน 2.พัฒนาระบบกลไกการรับฟังความคิดเห็นของประชาชนเชิงสร้างสรรค์ 3.สนับสนุนและจัดให้มีระบบการตรวจสอบการดำเนินงานของภาครัฐ เพื่อยกระดับจากทุกภาคส่วน 	<ol style="list-style-type: none"> 1.จัดกิจกรรมเตือนสติสถาบันพระมหากษัตริย์ 2.พัฒนาระบบข้อมูลด้านการข่าว 3.พัฒนาเพิ่มประสิทธิภาพการปฏิบัติงานด้านการข่าว 4.พัฒนาระบบการตรวจคนเข้าเมือง 5.เพิ่มประสิทธิภาพแก้ไขปัญหาผู้ลี้ภัยเข้าเมือง 6.การพิสูจน์และกำหนดสถานภาพบุคคล 7.การแก้ไขปัญหาระเบียงแรงงานต่างด้าว 8.จัดระเบียบพื้นที่ชายแดนให้มีความพร้อมต่อการแก้ไขปัญหาสถานการณ์และปัญหา

แผนภาพที่ 15 แผนพัฒนาจังหวัดมุกดาหาร ระยะ 4 ปี พ.ศ. 2553 – 2556 ที่มีอยู่เดิม

แผนพัฒนาจังหวัดมุกดาหาร ระยะ 4 ปี พ.ศ. 2553 – 2556 ที่มีอยู่เดิมนั้น มีรายละเอียดดังต่อไปนี้

วิสัยทัศน์

“การค้าและการท่องเที่ยวชายโขง ณ ประตูตะวันออก สู่อินโดจีน”

ประเด็นยุทธศาสตร์ ประกอบด้วย 8 ประเด็นยุทธศาสตร์ ดังนี้

ประเด็นยุทธศาสตร์ที่ 1 การขจัดความยากจน

ประกอบด้วย 7 กลยุทธ์ ดังนี้

1. การเสริมสร้างขีดความสามารถในการแก้ไขปัญหาความยากจน
2. การพัฒนาระบบโครงสร้างพื้นฐานด้านการเกษตร เพื่อยกระดับการผลิต
3. การพัฒนาองค์ความรู้เพื่อเป็นพื้นฐานในการพัฒนาเศรษฐกิจ
4. การสร้างโอกาสและศักยภาพแก่คนจนให้มีรายได้
5. การส่งเสริมกระบวนการเรียนรู้เพื่อความมั่นคงในการดำรงชีวิต
6. การสร้างมูลค่าเพิ่มแก่สินค้าเกษตร
7. การส่งเสริมการผลิตและแปรรูปสินค้าเกษตร

ประเด็นยุทธศาสตร์ที่ 2 การพัฒนาคนและสังคมที่มีคุณภาพ

ประกอบด้วย 8 กลยุทธ์ ดังนี้

1. การยกระดับการศึกษาและความรู้
2. การสร้างโอกาสการเข้าถึงการศึกษา
3. การพัฒนาระดับทักษะฝีมือเพื่อเพิ่มความสามารถในการแข่งขัน
4. การสร้างเสริมสุขอนามัย
5. การพัฒนาระบบบริหารจัดการทางการแพทย์
6. การอนุรักษ์และสืบสานวัฒนธรรม ประเพณี และภูมิปัญญาท้องถิ่น
7. การป้องกันและรักษาความปลอดภัย
8. การเตรียมความพร้อมแก่สังคมเพื่อให้ผู้สูงอายุเป็นทรัพยากรที่มีคุณค่า

ประเด็นยุทธศาสตร์ที่ 3 การปรับโครงสร้างทางเศรษฐกิจให้สมดุล และแข่งขันกันได้

ประกอบด้วย 10 กลยุทธ์ ดังนี้

1. การสร้างมูลค่าเพิ่มแก่สินค้าเกษตร
2. การส่งเสริมการผลิตและแปรรูปสินค้าเกษตร
3. การพัฒนาแหล่งน้ำ
4. การพัฒนาฟื้นฟูสภาพดิน
5. การเพิ่มศักยภาพการแข่งขันอุตสาหกรรม
6. การพัฒนาการท่องเที่ยวเชิงอนุรักษ์

7. การเพิ่มศักยภาพการแข่งขันการค้า การลงทุน และการบริการ
8. การยกระดับโครงข่ายคมนาคมและขนส่ง
9. การเพิ่มประสิทธิภาพระบบการเงินการคลังและบัญชี
10. การพัฒนาส่งเสริมการวิจัยด้านวิทยาศาสตร์และเทคโนโลยี

ประเด็นยุทธศาสตร์ที่ 4 การจัดการทรัพยากรทางธรรมชาติและสิ่งแวดล้อม

ประกอบด้วย 4 กลยุทธ์ ดังนี้

1. การปรับปรุงฟื้นฟู อนุรักษ์ทรัพยากรธรรมชาติ
2. การพัฒนาและจัดหาแหล่งน้ำ
3. การเสริมสร้างความรู้ศักยภาพการบริหารจัดการทรัพยากรธรรมชาติ
4. การป้องกันและควบคุมมลพิษ

ประเด็นยุทธศาสตร์ที่ 5 การพัฒนาความร่วมมือทางเศรษฐกิจและสังคมกับประเทศเพื่อนบ้าน

ประกอบด้วย 4 กลยุทธ์ ดังนี้

1. การอำนวยความสะดวกด้านการค้า การลงทุน และปรับปรุงโครงสร้างพื้นฐาน
2. การพัฒนาส่งเสริมการแลกเปลี่ยนความร่วมมือด้านการศึกษา สาธารณสุข และวัฒนธรรมกับประเทศเพื่อนบ้าน
3. การพัฒนาเครือข่ายทรัพยากรมนุษย์
4. การพัฒนาความร่วมมือด้านเศรษฐกิจภายใต้กรอบ ACMECS 5 สาขา (การค้า การลงทุน การเกษตรและอุตสาหกรรม การท่องเที่ยว การคมนาคม และทรัพยากรมนุษย์)

ประเด็นยุทธศาสตร์ที่ 6 การเสริมสร้างระบบการบริหารกิจการบ้านเมืองที่ดี

ประกอบด้วย 10 กลยุทธ์ ดังนี้

1. การพัฒนาปรับปรุงรูปแบบการทำงาน
2. การเพิ่มสมรรถนะและปรับกระบวนการทัศน์การทำงานของภาครัฐ
3. การพัฒนาองค์ความรู้ ทักษะการทำงานของภาครัฐ
4. การพัฒนาการให้บริการภาครัฐผ่านระบบอิเล็กทรอนิกส์
5. การพัฒนาระบบข้อมูลให้ทันสมัย
6. การสร้างและพัฒนาความโปร่งใสในการปฏิบัติงาน
7. การส่งเสริมสนับสนุนให้มีส่วนร่วมในการต่อต้านการทุจริต
8. การพัฒนาเครือข่ายความร่วมมือและบูรณาการ
9. การส่งเสริมให้มีระบบคุ้มครองผู้บริโภคและมีการบริหารจัดการที่ดี
10. การเสริมสร้างการบริหารกิจการบ้านเมืองที่ดี

ประเด็นยุทธศาสตร์ที่ 7 การส่งเสริมประชาธิปไตยและกระบวนการประชาสังคม

ประกอบด้วย 3 กลยุทธ์ ดังนี้

1. การสร้างความรู้ ความเข้าใจเกี่ยวกับประชาธิปไตยแบบมีส่วนร่วมให้กับประชาชน
2. การพัฒนาระบบกลไกการรับฟังความคิดเห็นของประชาชนเชิงสร้างสรรค์
3. การสนับสนุนและจัดให้มีระบบการตรวจสอบการดำเนินงานของภาครัฐทุกระดับจากทุกภาคส่วน

ประเด็นยุทธศาสตร์ที่ 8 การรักษาความมั่นคงชายแดน

ประกอบด้วย 8 กลยุทธ์ ดังนี้

1. การจัดกิจกรรมเทิดทูนสถาบันพระมหากษัตริย์
2. การพัฒนาระบบข้อมูลด้านการข่าว
3. การพัฒนาเพิ่มประสิทธิภาพการปฏิบัติงานด้านการข่าว
4. การพัฒนาระบบการตรวจคนเข้าเมือง
5. การเพิ่มประสิทธิภาพการแก้ไขปัญหาผู้ลักลอบเข้าเมือง
6. การพิสูจน์และกำหนดสถานภาพบุคคล
7. การแก้ไขปัญหาแรงงานต่างด้าวผิดกฎหมายและจัดระเบียบแรงงานต่างด้าว
8. การจัดระเบียบพื้นที่ชายแดนให้มีความพร้อมต่อการเผชิญสถานการณ์และปัญหา

3.3.2 ผลการศึกษาทบทวนเพื่อปรับแผนพัฒนาจังหวัดมุกดาหาร ระยะ 4 ปี พ.ศ. 2553-2556

ในการจัดทำแผนพัฒนาจังหวัดนั้น จำเป็นต้องมีประเด็นการพัฒนาที่สอดคล้องกับศักยภาพ โอกาส และความต้องการของประชาชน และผ่านกระบวนการมีส่วนร่วมของภาคีการพัฒนาทุกภาคส่วนในพื้นที่ นอกจากนี้ แผนพัฒนาจังหวัดนั้นควรครอบคลุมทุกมิติทั้งด้านเศรษฐกิจ สังคม ทรัพยากรธรรมชาติสิ่งแวดล้อมและความมั่นคง ดังนั้น คณะทำงานที่ปรึกษาจึงได้ทำการศึกษาถึง ข้อมูลพื้นฐานและวิเคราะห์ศักยภาพของจังหวัด รวมถึงการระดมความคิดเห็นจากการประชุมสัมมนาเชิงปฏิบัติการจากหน่วยงานที่เกี่ยวข้อง ทำให้สามารถกำหนดแผนพัฒนาจังหวัดมุกดาหารที่ได้ทำการทบทวนใหม่ดังนี้

วิสัยทัศน์

“การค้าและการท่องเที่ยวชายโขง ณ ประตูตะวันออก สู่อินโดจีน”

วิสัยทัศน์เดิมของจังหวัดเป็นวิสัยทัศน์ที่สะท้อนให้เห็นถึงทิศทางการพัฒนาที่ชัดเจนอยู่แล้ว ดังนั้นจึงควรวิสัยทัศน์เดิมไว้ อย่างไรก็ดี คณะทำงานที่ปรึกษามีความเห็นว่าสิ่งที่ควรทำการทบทวน และปรับปรุง คือ ในส่วนของประเด็นยุทธศาสตร์ โดยเป็นการปรับในส่วนของประเด็นยุทธศาสตร์ให้มีการมุ่งเน้นการพัฒนาจังหวัดแบบองค์รวมที่ครอบคลุมทุกมิติในด้านเศรษฐกิจ สังคม ทรัพยากรธรรมชาติ สิ่งแวดล้อมและความมั่นคง เพื่อให้สอดคล้องกรอบนโยบายในการจัดทำแผนพัฒนากลุ่มจังหวัดและแผนพัฒนาจังหวัดตามที่กำหนดไว้โดยคณะกรรมการนโยบายการบริหารงานจังหวัดและกลุ่มจังหวัดแบบบูรณาการ (ก.น.จ.) และเพื่อให้สามารถแปลงแผนพัฒนาจังหวัดไปสู่แผนปฏิบัติการประจำปี พ.ศ. 2554 ได้อย่างเป็นรูปธรรม

ประเด็นยุทธศาสตร์

ทางคณะทำงานที่ปรึกษามีข้อคิดเห็นในส่วนของประเด็นยุทธศาสตร์เดิมเพื่อการทบทวนและปรับปรุงไปสู่การกำหนดแผนพัฒนาจังหวัดใหม่ สรุปได้ดังนี้

- ประเด็นยุทธศาสตร์บางประเด็นมีความซ้ำซ้อนกัน เนื่องจากเป็นประเด็นการพัฒนาในเรื่องเดียวกัน เช่น ประเด็นยุทธศาสตร์ที่ 1 การขจัดความยากจน และประเด็นยุทธศาสตร์ที่ 3 การปรับโครงสร้างและเศรษฐกิจให้สมดุลและแข่งขันกันได้ เป็นการพัฒนาด้านเศรษฐกิจเช่นเดียวกัน โดยประเด็นยุทธศาสตร์ที่ 1 ควรเป็นระดับกลยุทธ์ของประเด็นยุทธศาสตร์ที่ 3 นอกจากนี้ ประเด็นยุทธศาสตร์ที่ 7 การส่งเสริมประชาธิปไตยและกระบวนการประชาสังคม และประเด็นยุทธศาสตร์ที่ 8 การรักษาความมั่นคงชายแดน เป็นประเด็นการพัฒนาด้านความมั่นคงเช่นเดียวกัน ดังนั้นจึงควรรวมเป็นประเด็นยุทธศาสตร์เดียวกัน

- ประเด็นยุทธศาสตร์ที่ 6 การเสริมสร้างระบบการบริหารกิจการบ้านเมืองที่ดี เป็นงานด้านการบริหารจัดการที่เป็นภารกิจปกติของหน่วยงานที่รับผิดชอบหลักอยู่แล้ว ดังนั้นไม่ควรนำมาเป็นประเด็นยุทธศาสตร์

ดังนั้น ทางคณะกรรมการที่ปรึกษาจึงได้ทำการปรับประเด็นยุทธศาสตร์ในร่างแผนพัฒนาจังหวัดมุกดาหารใหม่ จากประเด็นยุทธศาสตร์เดิมที่มีอยู่ 8 ประเด็นยุทธศาสตร์ โดยปรับเป็น 6 ประเด็นยุทธศาสตร์ใหม่ ซึ่งครอบคลุมการพัฒนาทุกมิติ คือ ด้านเศรษฐกิจ สังคม และทรัพยากรธรรมชาติและสิ่งแวดล้อม อันประกอบด้วย

1. การพัฒนาเกษตรและอุตสาหกรรมเกษตร
2. การพัฒนาด้านการท่องเที่ยว
3. การพัฒนาการค้าชายแดนและความสัมพันธ์กับประเทศเพื่อนบ้าน
4. การพัฒนาด้านสังคมและคุณภาพชีวิต
5. การอนุรักษ์และฟื้นฟูทรัพยากรธรรมชาติและสิ่งแวดล้อม
6. การรักษาความมั่นคงชายแดน



แผนภาพที่ 16 ผลการทบทวนแผนพัฒนาจังหวัดมุกดาหาร ระยะ 4 ปี พ.ศ. 2553 - 2556

แผนพัฒนาจังหวัดมุกดาหารที่ได้รับการทบทวนใหม่ มีรายละเอียดดังนี้

วิสัยทัศน์

“การค้าและการท่องเที่ยวชายโขง ณ ประตูตะวันออก สู่อินโดจีน”

ประเด็นยุทธศาสตร์ ประกอบด้วย 6 ประเด็นยุทธศาสตร์ดังนี้

ประเด็นยุทธศาสตร์ที่ 1 การพัฒนาเกษตรและอุตสาหกรรมเกษตร

ประกอบด้วย 3 กลยุทธ์ คือ

1. การพัฒนาปัจจัยการผลิตและประสิทธิภาพการผลิต
2. การพัฒนาการแปรรูปเพื่อเพิ่มหรือสร้างมูลค่า และเพื่อให้สินค้ามีคุณภาพ
3. การส่งเสริมศักยภาพด้านการตลาดและการกระจายสินค้า

ประเด็นยุทธศาสตร์ที่ 2 การพัฒนาด้านการท่องเที่ยว

ประกอบด้วย 4 กลยุทธ์ คือ

1. การพัฒนาแหล่งท่องเที่ยวและกิจกรรมการท่องเที่ยวให้มีคุณภาพ
2. การพัฒนาการตลาดและการประชาสัมพันธ์
3. การพัฒนาปัจจัย/โครงสร้างพื้นฐานและสิ่งอำนวยความสะดวก
4. การพัฒนาศักยภาพบุคลากรในภาคบริการด้านการท่องเที่ยวอย่างครบวงจร

ประเด็นยุทธศาสตร์ที่ 3 การพัฒนาการค้าชายแดนและความสัมพันธ์กับประเทศเพื่อนบ้าน

ประกอบด้วย 4 กลยุทธ์ คือ

1. การพัฒนาเศรษฐกิจชายแดนและส่งเสริมการค้าการลงทุน
2. การพัฒนาศักยภาพบุคลากรด้านการค้า การลงทุน เชื่อมโยงกับประเทศเพื่อนบ้าน
3. การพัฒนาโครงสร้างพื้นฐานด้านเครือข่ายเชื่อมโยงเส้นทางการคมนาคม
4. การพัฒนาและดำรงความสัมพันธ์ทางการทูต และความร่วมมืออันดีกับประเทศเพื่อนบ้าน

ประเด็นยุทธศาสตร์ที่ 4 การพัฒนาด้านสังคมและคุณภาพชีวิต

ประกอบด้วย 3 กลยุทธ์ คือ

1. การพัฒนาสถานศึกษา และระบบการให้บริการทางการศึกษา
2. การพัฒนาสถานพยาบาล และระบบการให้บริการสาธารณสุข
3. การเสริมสร้างความมั่นคง สงบสุข และความปลอดภัยในสังคม
(อาชญากรรม ยาเสพติด สาธารณภัย)

ประเด็นยุทธศาสตร์ที่ 5 การอนุรักษ์และฟื้นฟูทรัพยากรธรรมชาติและสิ่งแวดล้อม
ประกอบด้วย 1 กลยุทธ์ คือ

1. การพัฒนาทรัพยากรทางน้ำ และระบบนิเวศวิทยา (แม่น้ำลำคลอง ทะเล/ชายฝั่ง น้ำใต้ดิน)

ประเด็นยุทธศาสตร์ที่ 6 การรักษาความมั่นคงชายแดน

ประกอบด้วย 3 กลยุทธ์ คือ

1. การรักษาความปลอดภัยตามชายแดน
2. การพัฒนาการตรวจคนเข้าเมืองและป้องกันผู้ลักลอบเข้าเมือง
3. การป้องกันการลักลอบนำเข้ายาเสพติด

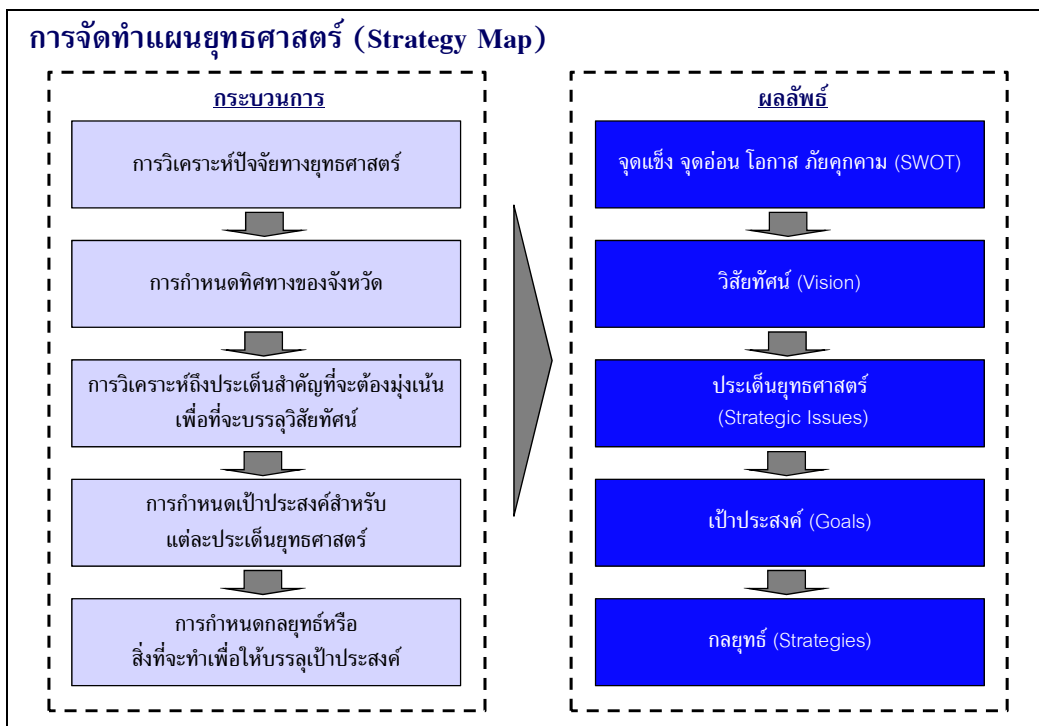


แผนภาพที่ 17 แผนพัฒนาจังหวัดมุกดาหาร ระยะ 4 ปี พ.ศ. 2553 – 2556

4. รายงานตัวอย่างการแปลงแผนพัฒนาจังหวัดไปสู่แผนปฏิบัติการ ปี พ.ศ. 2554 ของจังหวัดมุกดาหาร

4.1 แนวทางการแปลงแผนพัฒนาจังหวัดไปสู่แผนปฏิบัติการ

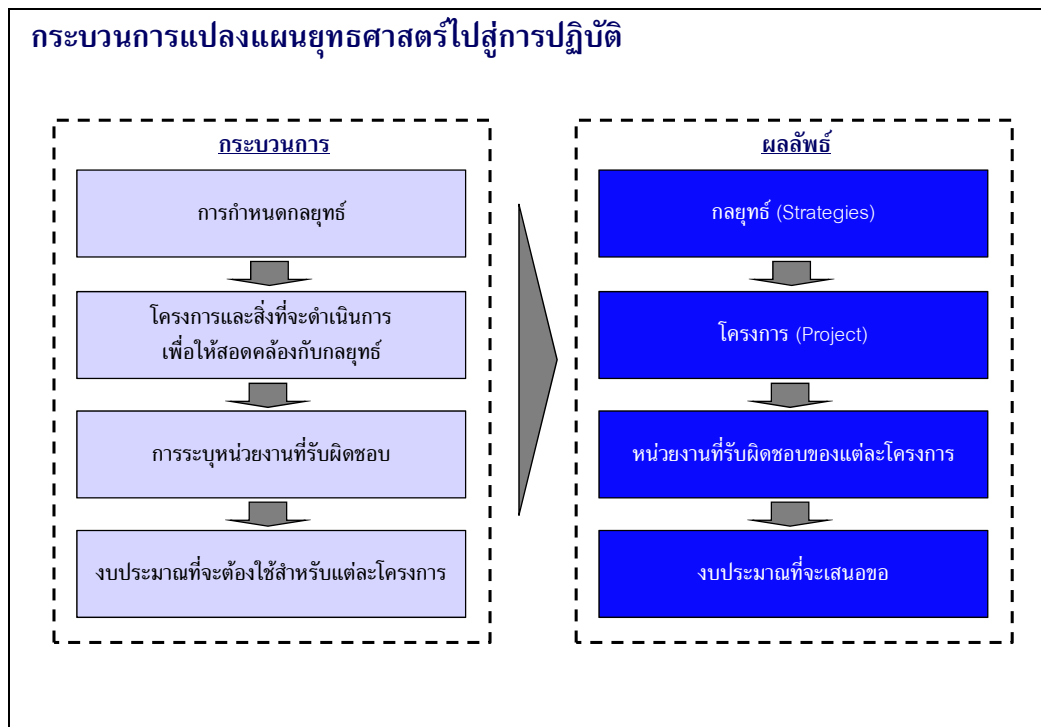
แนวทางการแปลงแผนพัฒนาไปสู่แผนปฏิบัติการนั้น เริ่มต้นจากการจัดทำแผนยุทธศาสตร์ (Strategy Map) ซึ่งประกอบด้วย การวิเคราะห์ปัจจัยทางยุทธศาสตร์ เพื่อให้ได้ซึ่งการประเมินสภาพแวดล้อมภายในและภายนอก (จุดแข็ง จุดอ่อน โอกาส และอุปสรรค) หรือกรอบการวิเคราะห์ SWOT Analysis อันจะนำไปสู่การกำหนดทิศทางพัฒนาของจังหวัดหรือวิสัยทัศน์ (Vision) ต่อจากนั้นจึงจะทำการวิเคราะห์ถึงประเด็นสำคัญที่จะต้องมุ่งเน้นเพื่อที่จะบรรลุวิสัยทัศน์ดังกล่าว เพื่อให้ได้มาซึ่งประเด็นยุทธศาสตร์ที่สำคัญในการพัฒนาจังหวัด (Strategic Issues) ทั้งนี้ เมื่อสามารถกำหนดประเด็นยุทธศาสตร์ที่สำคัญได้แล้ว จำเป็นจะต้องกำหนดเป้าประสงค์ (Goals) สำหรับแต่ละประเด็นยุทธศาสตร์ เพื่อให้ทราบถึงเป้าหมายการพัฒนาในแต่ละประเด็น ต่อจากนั้นจึงจะกำหนดกลยุทธ์ (Strategies) ที่สำคัญในแต่ละประเด็นยุทธศาสตร์เพื่อให้สามารถบรรลุเป้าประสงค์ดังกล่าว ดังแสดงในแผนภาพที่ 18



แผนภาพที่ 18 การจัดทำแผนยุทธศาสตร์ (Strategy Map)

เมื่อกำหนดแผนยุทธศาสตร์ (Strategy Map) ของจังหวัดได้แล้ว จึงจะเข้ามาสู่กระบวนการแปลงแผนยุทธศาสตร์ไปสู่การปฏิบัติ ซึ่งประกอบด้วย การกำหนดกลยุทธ์ (Strategies) ที่สำคัญในแต่ละประเด็นยุทธศาสตร์ ต่อจากนั้นจึงนำเสนอโครงการและสิ่งที่จะดำเนินการเพื่อให้สอดคล้องกับ

กลยุทธ์ดังกล่าว รวมทั้งระบุหน่วยงานที่รับผิดชอบในโครงการนั้นๆ และสุดท้ายคือ การจัดทำคำของบประมาณในโครงการต่างๆที่นำเสนอ ดังแสดงในแผนภาพที่ 19



แผนภาพที่ 19 กระบวนการแปลงแผนยุทธศาสตร์ไปสู่การปฏิบัติ

ทั้งนี้ จากกระบวนการแปลงแผนยุทธศาสตร์ไปสู่การปฏิบัติดังกล่าว ทำให้คณะที่ปรึกษาสามารถจัดทำตัวอย่างการแปลงแผนพัฒนาจังหวัดไปสู่แผนปฏิบัติราชการประจำปี 2554 โดยมีแผนงานโครงการที่สำคัญ (Flagship Project) ที่มีความสอดคล้องกับประเด็นยุทธศาสตร์และกลยุทธ์ของจังหวัด และคำนึงถึงความเป็นไปได้ในทางปฏิบัติ เพื่อเป็นตัวอย่างในการแปลงแผนพัฒนาจังหวัดไปสู่แผนปฏิบัติราชการประจำปี 2554 ของจังหวัดมุกดาหาร ทั้งนี้ คณะที่ปรึกษาขอยกตัวอย่างการแปลงแผนพัฒนาจังหวัดไปสู่แผนปฏิบัติราชการในประเด็นยุทธศาสตร์การพัฒนาการค้าชายแดนและความสัมพันธ์กับประเทศเพื่อนบ้าน และประเด็นยุทธศาสตร์การพัฒนาการเกษตรและอุตสาหกรรมเกษตร เนื่องจากเป็นประเด็นยุทธศาสตร์หลักที่สอดคล้องกับศักยภาพทางเศรษฐกิจของจังหวัดมุกดาหาร

ในการจัดทำแผนยุทธศาสตร์ในการพัฒนาจังหวัดมุกดาหาร มีรายละเอียดดังนี้

วิสัยทัศน์

“การค้าและการท่องเที่ยวชายโขง ณ ประตูตะวันออก สูดินโตเงิน”

ประเด็นยุทธศาสตร์: การพัฒนาการค้าชายแดนและความสัมพันธ์กับประเทศเพื่อนบ้าน

เป้าประสงค์เชิงยุทธศาสตร์

1. เพื่อเพิ่มมูลค่าการค้าชายแดนของกลุ่มจังหวัด
2. เพื่อพัฒนาความสัมพันธ์กับประเทศเพื่อนบ้าน

กลยุทธ์

ในการกำหนดกลยุทธ์ที่สำคัญในแต่ละประเด็นยุทธศาสตร์นั้น จะใช้แนวทางการพัฒนาของห่วงโซ่มูลค่า (Value Chain) ซึ่งเป็นรูปแบบการพัฒนาตั้งแต่ต้นน้ำจนถึงปลายน้ำ เช่น การพัฒนาการค้าชายแดนและความสัมพันธ์กับประเทศเพื่อนบ้าน ประกอบด้วย การพัฒนาเศรษฐกิจชายแดนและส่งเสริมการค้าการลงทุน การพัฒนาศักยภาพบุคลากรด้านการค้า การลงทุนเชื่อมโยงกับประเทศเพื่อนบ้าน การพัฒนาระบบฐานข้อมูลสารสนเทศด้านการค้าการลงทุน การพัฒนาโครงสร้างพื้นฐานด้านเครือข่ายเชื่อมโยงเส้นทางการคมนาคม การพัฒนาและดำรงความสัมพันธ์ทางการทูตและความร่วมมืออันดีกับประเทศเพื่อนบ้าน การออก/ปรับกฎหมาย กฎระเบียบที่เอื้อต่อการส่งเสริมการค้าการลงทุน และการค้าชายแดน เป็นต้น อย่างไรก็ตาม ในการกำหนดกลยุทธ์เพื่อการพัฒนาในแต่ละด้านนั้น จำเป็นต้องจัดลำดับความสำคัญกลยุทธ์ตามความเร่งด่วน (Urgency) ผลกระทบ (Potential Impact) ความเป็นไปได้ (Actionable) ความพร้อมของประชาชน (Readiness) และการเชื่อมโยง (Integration) ดังนั้น ในการทบทวนแผนพัฒนาจังหวัดมุกดาหาร ทำให้สามารถกำหนดกลยุทธ์ที่สำคัญในประเด็นยุทธศาสตร์ด้านการพัฒนาการค้าชายแดนและความสัมพันธ์กับประเทศเพื่อนบ้านได้ดังนี้

1. การพัฒนาเศรษฐกิจชายแดนและส่งเสริมการค้าการลงทุน
2. การพัฒนาศักยภาพบุคลากรด้านการค้า การลงทุน เชื่อมโยงกับประเทศเพื่อนบ้าน
3. การพัฒนาโครงสร้างพื้นฐานด้านเครือข่ายเชื่อมโยงเส้นทางการคมนาคม
4. การพัฒนาและดำรงความสัมพันธ์ทางการทูต และความร่วมมืออันดีกับประเทศเพื่อนบ้าน



แผนภาพที่ 20 ประเด็นยุทธศาสตร์ด้านการค้าชายแดนและความสัมพันธ์กับประเทศเพื่อนบ้าน

ประเด็นยุทธศาสตร์

ประเด็นยุทธศาสตร์: การพัฒนาการเกษตรและอุตสาหกรรมการเกษตร

เป้าประสงค์เชิงยุทธศาสตร์

1. เพื่อเพิ่มผลผลิตต่อไร่และยกระดับคุณภาพของผลผลิตทางการเกษตร
2. เพื่อเพิ่มประสิทธิภาพในการแปรรูป และสร้าง/เพิ่มมูลค่าให้กับสินค้าเกษตร
3. เพื่อเพิ่มสัดส่วนทางการตลาดและช่องทางการจัดจำหน่ายสินค้าของสินค้าเกษตร

กลยุทธ์

เนื่องด้วยในการพัฒนาในแต่ละด้านนั้น จำเป็นต้องพัฒนาในรูปแบบของห่วงโซ่มูลค่า หรือ Value Chain เช่น การพัฒนาทางด้านเกษตรและอุตสาหกรรมการเกษตร ประกอบด้วย การพัฒนาปัจจัยการผลิตและประสิทธิภาพการผลิต การพัฒนาการแปรรูปเพื่อเพิ่ม/สร้างมูลค่า และให้มีคุณภาพ การส่งเสริมศักยภาพตลาดและการกระจายสินค้า การเพิ่มความรู้ความสามารถของเกษตรกรและผู้ประกอบการ การพัฒนาระบบโครงสร้างพื้นฐานและระบบการขนส่งสินค้า/โลจิสติกส์ เป็นต้น อย่างไรก็ตาม ในการกำหนดกลยุทธ์เพื่อการพัฒนาในแต่ละด้านนั้น จำเป็นต้องจัดลำดับความสำคัญกลยุทธ์ตามความเร่งด่วน (Urgency) ผลกระทบ (Potential Impact) ความเป็นไปได้ (Actionable) ความพร้อมของประชาชน (Readiness) และการเชื่อมโยง (Integration) ดังนั้นในการทบทวนแผนพัฒนาจังหวัดมุกดาหารทำให้สามารถกำหนดกลยุทธ์ที่สำคัญในแต่ละประเด็นยุทธศาสตร์ เพื่อแปลงแผนพัฒนาจังหวัดไปสู่แผนปฏิบัติการประจำปี พ.ศ. 2554 ได้ดังนี้

1. การพัฒนาปัจจัยการผลิตและประสิทธิภาพการผลิต
2. การพัฒนาการแปรรูปเพื่อเพิ่ม/สร้างมูลค่า และให้มีคุณภาพ
3. การส่งเสริมศักยภาพด้านการตลาดและการกระจายสินค้า



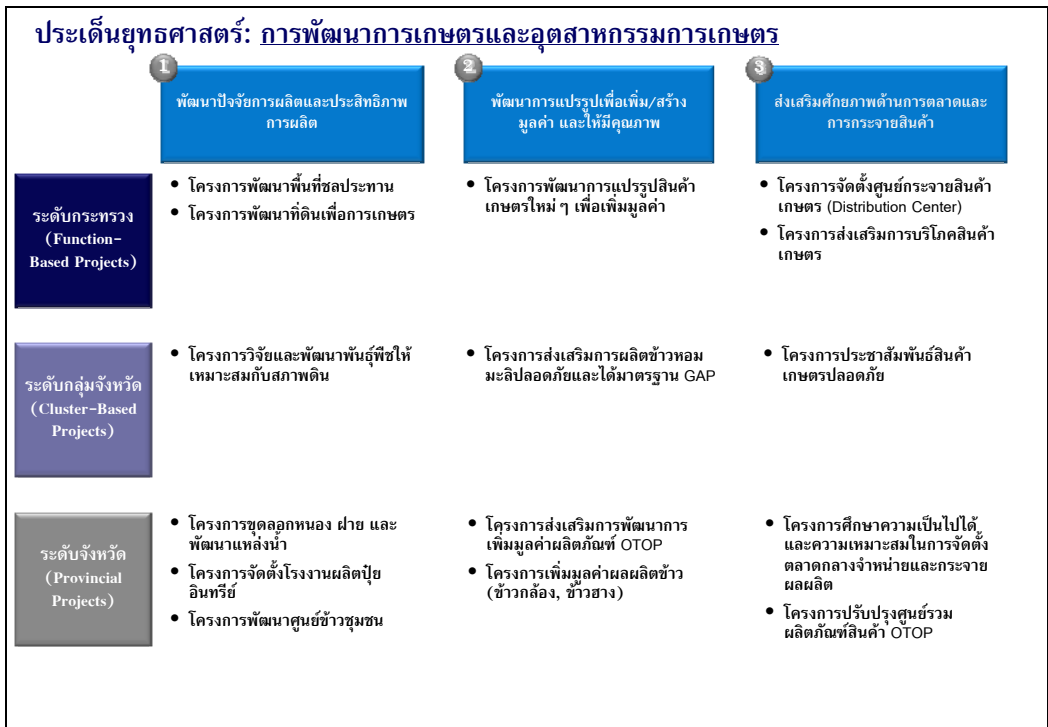
แผนภาพที่ 21 ประเด็นยุทธศาสตร์ด้านการเกษตร

ทั้งนี้ ในการแปลงแผนพัฒนาจังหวัดไปสู่การปฏิบัติ จะต้องระบุถึงโครงการต่างๆ ที่จำเป็นต้องดำเนินการในจังหวัดในแต่ละปีงบประมาณเพื่อให้เป็นไปตามวัตถุประสงค์และทิศทางการพัฒนาของจังหวัด ไม่ว่าโครงการนั้นจะดำเนินการโดยกลุ่มจังหวัด จังหวัด กระทรวง ทบวง กรม องค์กรปกครองส่วนท้องถิ่น หรือหน่วยงานอื่นใดของรัฐหรือภาคเอกชน

นอกจากนี้ การแปลงแผนพัฒนาจังหวัดไปสู่การปฏิบัติ จำเป็นจะต้องเป็นไปอย่างบูรณาการ โดยโครงการที่สำคัญของจังหวัดจะต้องมีความสอดคล้องกับแผนพัฒนาจังหวัด และมีการกำหนดขอบเขตความรับผิดชอบของแต่ละโครงการ ซึ่งโครงการต่างๆนั้นสามารถแบ่งความรับผิดชอบออกเป็น ระดับกระทรวง/กรม (Function-Based Projects) ระดับกลุ่มจังหวัด (Cluster-Based Projects) และระดับจังหวัด (Provincial Projects) ตามแต่ละกลยุทธ์ในแผนพัฒนาจังหวัด ซึ่งคณะทำงานที่ปรึกษาได้นำเสนอตัวอย่างโครงการที่สำคัญในแต่ละกลยุทธ์ และจำแนกตามขอบเขตความรับผิดชอบของแต่ละหน่วยงานไว้เบื้องต้น ดังแสดงในแผนภาพที่ 22 (ประเด็นยุทธศาสตร์ด้านการค้าชายแดนและความสัมพันธ์กับประเทศเพื่อนบ้าน) และแผนภาพที่ 23 (ประเด็นยุทธศาสตร์ด้านการพัฒนาการเกษตรและอุตสาหกรรมการเกษตร)



แผนภาพที่ 22 ตัวอย่างการเชื่อมโยงโครงการในประเด็นยุทธศาสตร์การพัฒนาการค้าชายแดนและความสัมพันธ์กับประเทศเพื่อนบ้าน



แผนภาพที่ 23 ตัวอย่างการเชื่อมโยงโครงการในประเด็นยุทธศาสตร์การพัฒนาการเกษตรและอุตสาหกรรมการเกษตร

4.2 สรุปโครงการที่สำคัญ (Flagship) เบื้องต้นภายใต้ประเด็นยุทธศาสตร์

จากการประชุมเชิงปฏิบัติการครั้งที่ 1 และครั้งที่ 2 ในจังหวัดมุกดาหาร ทำให้สามารถสรุปโครงการที่สำคัญ (Flagship) เบื้องต้น ภายใต้ประเด็นยุทธศาสตร์การพัฒนาการค้าชายแดนและความสัมพันธ์กับประเทศเพื่อนบ้าน และประเด็นยุทธศาสตร์การพัฒนาการเกษตรและอุตสาหกรรม การเกษตร ดังนี้

ประเด็นยุทธศาสตร์: การพัฒนาการค้าชายแดนและความสัมพันธ์กับประเทศเพื่อนบ้าน

เป้าประสงค์ (ภายใต้ประเด็นยุทธศาสตร์)	กลยุทธ์และแนวทาง	แผนงาน / โครงการ	หน่วยงานหลัก
1. เพื่อเพิ่มมูลค่าการค้าชายแดนของกลุ่มจังหวัด 2. เพื่อพัฒนาด้านความสัมพันธ์กับประเทศเพื่อนบ้าน	1.1 การพัฒนาเศรษฐกิจชายแดนและส่งเสริมการค้าการลงทุน	1.1.1 โครงการพัฒนาระบบข้อมูลสารสนเทศด้านการค้า การลงทุน และการค้าชายแดน 1.1.2 โครงการส่งเสริมการค้าชายแดนสู่ภูมิภาคอินโดจีนในภาวะวิกฤตเศรษฐกิจ	<ul style="list-style-type: none"> สำนักงานคลังจังหวัดมุกดาหาร สำนักงานพาณิชย์จังหวัดมุกดาหาร
	1.2 การพัฒนาศักยภาพบุคลากรด้านการค้า การลงทุน	1.2.1 โครงการเสริมสร้างผู้ประกอบการใหม่ (NEC)	<ul style="list-style-type: none"> สำนักงานอุตสาหกรรมจังหวัดมุกดาหาร
	1.3 การพัฒนาโครงสร้างพื้นฐานด้านเครือข่ายเชื่อมโยงเส้นทางการคมนาคม	1.3.1 โครงการจัดตั้งศูนย์กลางโลจิสติกส์ (Logistic) จังหวัดมุกดาหาร	<ul style="list-style-type: none"> สำนักงานอุตสาหกรรมจังหวัดมุกดาหาร
	1.4 การพัฒนาและดำรงความสัมพันธ์ทางการทูตและความร่วมมืออันดีกับประเทศเพื่อนบ้าน	1.4.1 โครงการเสริมสร้างความสัมพันธ์ด้านเศรษฐกิจ สังคม ศิลปวัฒนธรรม และความสงบเรียบร้อยกับประเทศเพื่อนบ้านตามโครงการพัฒนาเมืองคู่แฝด 1.4.2 โครงการความร่วมมือด้านการเกษตรระหว่างเมืองคู่แฝดสาม	<ul style="list-style-type: none"> สำนักงานจังหวัดมุกดาหาร สำนักงานเกษตรและสหกรณ์จังหวัดมุกดาหาร

ประเด็นยุทธศาสตร์: การพัฒนาการเกษตรและอุตสาหกรรมเกษตร

เป้าประสงค์ (ภายใต้ประเด็น ยุทธศาสตร์)	กลยุทธ์และแนวทาง	แผนงาน / โครงการ	หน่วยงานหลัก
1. เพื่อเพิ่มผลผลิต ต่อไร่และยกระดับ คุณภาพของ ผลผลิตทาง การเกษตร 2. เพื่อเพิ่ม ประสิทธิภาพใน การแปรรูป และ สร้างเพิ่มมูลค่า ให้กับสินค้าเกษตร 3. เพื่อเพิ่มสัดส่วน ทางการตลาดและ ช่องทางการจัด จำหน่ายสินค้าของ สินค้าเกษตร	1.1 การพัฒนาปัจจัยการ ผลิตและประสิทธิภาพ การผลิต	1.1.1 โครงการขุดลอกหนอง ฝาย และ พัฒนาแหล่งน้ำ 1.1.2 โครงการจัดตั้งโรงงานผลิต ปุ๋ยอินทรีย์ 1.1.3 โครงการพัฒนาศูนย์ข้าว ชุมชน	<ul style="list-style-type: none"> • อำเภอนิคมคำสร้อย อำเภอดอนตาล อำเภอ เมืองมุกดาหาร • อปท.พื้นที่อำเภอดอนตาล • สำนักงานเกษตรจังหวัด มุกดาหาร
	1.2 การพัฒนาการแปร รูปเพื่อเพิ่ม/สร้างมูลค่า และให้มีคุณภาพ	1.2.1 โครงการส่งเสริมการ พัฒนาการเพิ่มมูลค่า ผลิตภัณฑ์ OTOP 1.2.2 โครงการเพิ่มมูลค่าผลผลิต ข้าว(ข้าวกล้อง, ข้าวฮาง)	<ul style="list-style-type: none"> • สำนักงานพัฒนาชุมชน จังหวัดมุกดาหาร • อำเภอหนองสูง
	1.3 การส่งเสริมศักยภาพ ด้านการตลาดและการ กระจายสินค้า	1.3.1 โครงการศึกษาความเป็นไป ได้และความเหมาะสมในการ จัดตั้งตลาดกลางจำหน่าย และกระจายผลผลิต 1.3.2 โครงการปรับปรุงศูนย์รวม ผลิตภัณฑ์สินค้า OTOP	<ul style="list-style-type: none"> • สำนักงานจังหวัด มุกดาหาร • อำเภอหนองสูง อปท.พื้นที่อำเภอดอนตาล

4.3 ตัวอย่างโครงการนำร่อง

ประเด็นยุทธศาสตร์: การพัฒนาการเกษตรและอุตสาหกรรมเกษตร

กลยุทธ์: การพัฒนาการแปรรูปเพื่อเพิ่ม/สร้างมูลค่า และให้มีคุณภาพ

โครงการ: โครงการส่งเสริมการพัฒนาการเพิ่มมูลค่าผลิตภัณฑ์ OTOP

ชื่อโครงการ	โครงการส่งเสริมการพัฒนาการเพิ่มมูลค่าผลิตภัณฑ์ OTOP
ความสำคัญของโครงการ/หลักการและเหตุผล	<p>ที่มา: จังหวัดมุกดาหารมีกลุ่มอาชีพที่ลงทะเบียน OTOP ในปี 2552 จำนวน 225 กลุ่ม และได้ส่งผลิตภัณฑ์เข้ารับการคัดสรรสุดยอดหนึ่งตำบล หนึ่งผลิตภัณฑ์ไทย ปี 52 จำนวน 88 ผลิตภัณฑ์</p> <p>สภาพปัญหา/ความต้องการ: การดำเนินงานโครงการ OTOP เป็นอีกช่องทางหนึ่งที่สามารถเชื่อมโยงกับการแก้ไขปัญหาความยากจนจากการส่งเสริมและพัฒนาสินค้า OTOP ถ้าหากสินค้า OTOP ได้รับการพัฒนาเพิ่มมูลค่าจะสามารถทำให้กลุ่มมีรายได้จากการจำหน่ายสินค้าเพิ่มมากขึ้น และเป็นการสร้างงาน สร้างรายได้ ในชนบท</p> <p>ความเร่งด่วน: เนื่องจากกลุ่มอาชีพ OTOP ยังขาดการพัฒนาในด้านคุณภาพและมาตรฐานสินค้า ผลผลิตไม่ต่อเนื่อง ขาดเทคนิคในการแปรรูปผลิตภัณฑ์และการตลาด</p>
วัตถุประสงค์ของโครงการ	<ol style="list-style-type: none"> 1. เพิ่มขีดความสามารถด้านการบริหารจัดการกลุ่ม 2. เพิ่มพูนทักษะด้านการผลิต (แหล่งวัตถุดิบ/การออกแบบผลิตภัณฑ์/การศึกษาดูงาน แลกเปลี่ยนเรียนรู้/การแปรรูปผลิตภัณฑ์/การบรรจุภัณฑ์/การสร้างเครื่องหมายการค้า) 3. ส่งเสริมด้านการตลาด (การประชาสัมพันธ์รูปแบบต่างๆ/การสร้างเครือข่ายด้านการผลิต/การตลาด)
ผลผลิตและผลลัพธ์ของโครงการ	<ol style="list-style-type: none"> 1. กลุ่มอาชีพได้รับการพัฒนาเพิ่มมูลค่าผลิตภัณฑ์ จำนวน 50 กลุ่ม 50 ผลิตภัณฑ์ 2. สมาชิกกลุ่มมีรายได้เพิ่มมากขึ้น
ตัวชี้วัดความสำเร็จของโครงการ	<ol style="list-style-type: none"> 1. จำนวนผลิตภัณฑ์ที่มีมูลค่าเพิ่มที่ได้รับคุณภาพและมาตรฐาน 2. จำนวนคนที่ได้รับการฝึกอบรมให้มีความรู้และทักษะในด้านการบริหารจัดการ 4 ด้าน 3. ร้อยละของรายได้ของสมาชิกกลุ่มที่เพิ่มขึ้น
ความเชื่อมโยงกับยุทธศาสตร์และความพร้อมของโครงการ	โครงการนี้มีความเชื่อมโยงและสัมพันธ์กับยุทธศาสตร์การพัฒนาการเกษตรและอุตสาหกรรมเกษตรของจังหวัด รวมทั้งมีความเชื่อมโยงและสัมพันธ์กับยุทธศาสตร์การพัฒนาการเกษตรและอุตสาหกรรมเกษตรของระดับกระทรวง และกลุ่มจังหวัด ดังนั้น โครงการนี้มีความพร้อมที่จะผลักดันให้เกิดผลเป็นรูปธรรมในทางปฏิบัติ
ผู้รับผิดชอบ	สำนักงานพัฒนาชุมชนจังหวัดมุกดาหาร
ทรัพยากรที่ต้องใช้	บุคลากรที่จะเป็นวิทยากรในการฝึกอบรมให้กับกลุ่มเป้าหมาย
งบประมาณ	4,000,000 บาท
ผู้ที่เกี่ยวข้องกับโครงการนี้ (Stakeholders) หรือ	<p>กลุ่มเป้าหมาย: กลุ่มผู้ผลิตชุมชน OTOP จำนวน 50 กลุ่ม</p> <p>ผู้มีส่วนได้ส่วนเสีย: คณะกรรมการ และสมาชิกกลุ่มอาชีพ OTOP</p>

ผู้ที่ได้รับผลกระทบจากโครงการนี้	
โครงการที่เกี่ยวข้อง	โครงการนี้มีความเกี่ยวข้องและเชื่อมโยงกับโครงการอื่นๆ ของจังหวัด ได้แก่ โครงการปรับปรุงศูนย์รวมผลิตภัณฑ์สินค้า OTOP
ความเสี่ยง	วิถีชีวิตของคนท้องถิ่นในช่วงฤดูกาลทำนา การประกอบอาชีพเสริมต้องหยุดชะงัก ทำให้ไม่มีเวลาในการทำกิจกรรมเสริมในช่วงฤดูกาลนี้ได้ ดังนั้น ควรจัดทำแผนการฝึกอบรมให้ชัดเจน ไม่ให้ทับซ้อนฤดูกาล
ระยะเวลา และกิจกรรมที่สำคัญของโครงการ	<p>ระยะเวลาของโครงการเริ่มต้นเดือนมกราคม พ.ศ. 2554 สิ้นสุดเดือนธันวาคม พ.ศ. 2554 โดยมีกิจกรรมที่สำคัญดังนี้</p> <ol style="list-style-type: none"> 1. การฝึกอบรมเพิ่มพูนทักษะด้านการเรียนรู้ 4 ด้าน/การศึกษาดูงาน 2. พัฒนาขีดความสามารถกลุ่มผู้ผลิตชุมชนในการพัฒนารูปแบบผลิตภัณฑ์/การบรรจุภัณฑ์/การจัดทำเครื่องหมายการค้า 3. งบประมาณสัมพันธผ่านสื่อ แผ่นพับ และรูปแบบต่างๆ

ประเด็นยุทธศาสตร์: การพัฒนาการค้าชายแดนและความสัมพันธ์กับประเทศเพื่อนบ้าน

กลยุทธ์: การพัฒนาเศรษฐกิจชายแดนและส่งเสริมการค้าการลงทุน

โครงการ: โครงการส่งเสริมการค้าชายแดนสู่ภูมิภาคอินโดจีนในภาวะวิกฤตเศรษฐกิจ

ชื่อโครงการ	โครงการส่งเสริมการค้าชายแดนสู่ภูมิภาคอินโดจีนในภาวะวิกฤตเศรษฐกิจ
ความสำคัญของโครงการ/หลักการและเหตุผล	<ul style="list-style-type: none"> • ปัจจุบันประเทศไทยกำลังประสบปัญหาทางเศรษฐกิจที่มีผลกระทบจากวิกฤตเศรษฐกิจโลก หากภาครัฐเข้าไปมีส่วนช่วยเหลือช่วยให้ภาคเอกชน โดยเฉพาะภาคการส่งออกที่เป็นแหล่งสร้างรายได้ของท้องถิ่นและประเทศ ก็จะเป็นการพลิกวิกฤตมาเป็นโอกาสในการพัฒนาขีดความสามารถในด้านการตลาดและผลิตภัณฑ์ • จังหวัดมุกดาหารได้กำหนดวิสัยทัศน์ในการพัฒนาจังหวัดให้เป็นเมืองการค้าและการท่องเที่ยวชายโขง ณ ประตูดงวันออกสู่อินโดจีน โดยมีพันธกิจในการพัฒนา คือ การพัฒนาระบบการค้า การลงทุน การท่องเที่ยว และความร่วมมือกับประเทศเพื่อนบ้าน • จังหวัดมุกดาหารมีความได้เปรียบที่เป็นจังหวัดชายแดนติดต่อกับ สปป.ลาว และสามารถเชื่อมโยงไปถึง สส.เวียดนามได้ รวมทั้งยังสามารถเชื่อมต่อไปยังประเทศจีนตอนใต้ได้อีก

	ด้วย นอกจากนี้ผลจากการเปิดใช้สะพานข้ามแม่น้ำโขงแห่งที่ 2 จังหวัดมุกดาหารนั้น ยังเป็นโอกาสในการขยายตลาดสินค้าให้กับประเทศคู่แข่ง โดยเฉพาะประเทศจีน ดังนั้นจึงจำเป็นต้องเร่งสร้างศักยภาพของผู้ประกอบการค้าชายแดนให้มีขีดความสามารถในการแข่งขัน เพื่อรักษาส่วนแบ่งตลาดพร้อมทั้งสร้างโอกาสในการขยายตลาดในประเทศเพื่อนบ้าน
วัตถุประสงค์ของโครงการ	<ol style="list-style-type: none"> 1. เพื่อสนับสนุนและส่งเสริมให้ผู้ประกอบการค้าชายแดน/ส่งออก สามารถต่อสู้กับคู่แข่งได้ภายใต้วิกฤตเศรษฐกิจโลกที่กำลังขยายตัวเข้าสู่ภายในประเทศ 2. เพื่อพลิกวิกฤตให้เป็นโอกาส โดยอาศัยความได้เปรียบทางภูมิศาสตร์ในการทำตลาดในภูมิภาคอินโดจีนของจังหวัดและสนับสนุนทางด้านงบประมาณและการใช้สถานะของภาครัฐเพื่อบุกเบิกตลาดใหม่ๆในภูมิภาคนี้
ผลผลิตและผลลัพธ์ของโครงการ	<ol style="list-style-type: none"> 1. สามารถกระตุ้นให้ผู้ประกอบการค้าชายแดนมีขีดความสามารถในการทำตลาดได้เพื่อรักษามูลค่าการส่งออกให้เติบโตปีละไม่น้อยกว่าร้อยละ 25 ของการส่งออกในปีที่ผ่านมา 2. ผู้ประกอบการค้าชายแดนตลอดจนนักลงทุน จะได้รับทราบข้อมูลด้านการค้า การลงทุน (Demand Side) ที่ครบถ้วนและใช้ประโยชน์ได้จริงของประเทศเพื่อนบ้านในภูมิภาคอินโดจีน 3. ทำให้ความสัมพันธ์ระหว่างองค์กรและเจ้าหน้าที่ที่เกี่ยวข้องกับการผ่านแดนของผู้คน สินค้า และบริการของประเทศในกลุ่ม ACMECS มีความใกล้ชิด แน่นแฟ้น และมีความคุ้นเคยกันมากขึ้น ส่งผลดีต่อการแก้ไขปัญหาต่างๆในด้านการค้า การท่องเที่ยวและการลงทุนระหว่างกันได้ง่ายกว่าเดิม
ตัวชี้วัดความสำเร็จของโครงการ	ร้อยละที่เพิ่มขึ้นของมูลค่าการค้าชายแดน
ความเชื่อมโยงกับยุทธศาสตร์และความพร้อมของโครงการ	โครงการนี้มีความเชื่อมโยงและสัมพันธ์กับยุทธศาสตร์การพัฒนาการค้าชายแดนและความสัมพันธ์กับประเทศเพื่อนบ้านของจังหวัด รวมทั้งมีความเชื่อมโยงและสัมพันธ์กับยุทธศาสตร์การค้าชายแดนของระดับกระทรวง และกลุ่มจังหวัด ดังนั้น โครงการนี้มีความพร้อมที่จะผลักดันให้เกิดผลเป็นรูปธรรมในทางปฏิบัติ
ผู้รับผิดชอบ	สำนักงานพาณิชย์จังหวัดมุกดาหาร
ทรัพยากรที่ต้องใช้	บุคลากรที่มีความรู้และประสบการณ์ในการอบรมด้านการค้าชายแดนและความสัมพันธ์กับประเทศเพื่อนบ้าน
งบประมาณ	5,700,500 บาท
ผู้ที่เกี่ยวข้องกับโครงการนี้ (Stakeholders) หรือผู้ที่ได้รับผลกระทบจากโครงการนี้	<p>กลุ่มเป้าหมาย: ผู้ประกอบการค้าชายแดน ผู้ประกอบการทั่วไปที่สนใจ เจ้าหน้าที่ภาครัฐ/เอกชนที่เกี่ยวข้อง</p> <p>ผู้มีส่วนได้ส่วนเสีย: ผู้ประกอบการค้าชายแดน เจ้าหน้าที่ภาครัฐ/เอกชนที่เกี่ยวข้อง</p>
โครงการที่เกี่ยวข้อง	<p>โครงการนี้มีความเกี่ยวข้องและเชื่อมโยงกับโครงการอื่นๆ ของจังหวัด ได้แก่</p> <ol style="list-style-type: none"> 1. โครงการพัฒนาระบบข้อมูลสารสนเทศด้านการค้า การลงทุน และการค้าชายแดน 2. โครงการเสริมสร้างความสัมพันธ์ด้านเศรษฐกิจ สังคม ศิลปวัฒนธรรม และความสงบเรียบร้อยกับประเทศเพื่อนบ้านตามโครงการพัฒนาเมืองคู่แฝด



	3. โครงการความร่วมมือด้านการเกษตรระหว่างเมืองคู่แฝดสาม
ความเสี่ยง	<ol style="list-style-type: none"> 1. เงื่อนไขทางการค้าของประเทศเพื่อนบ้านอาจเป็นอุปสรรคต่อการทำตลาดสินค้าของกลุ่มผู้ประกอบการค้าชายแดนได้ 2. ผู้ประกอบการค้าชายแดนอาจใช้โอกาสและช่องทางการตลาดที่ได้เรียนรู้ มาแข่งขันกันเอง เช่น การขายสินค้าตัดราคาตัวเอง หรือการแย่งคู่ค้า 3. การเข้าร่วมกิจกรรมผู้ประกอบการต้องรับผิดชอบค่าใช้จ่ายเอง ซึ่งเป็นสาเหตุหนึ่งที่ทำให้ผู้ประกอบการอาจไม่กล้ามาลงทุนเข้าร่วมโครงการ 4. การอบรมตามหลักสูตรที่กำหนดใช้ระยะเวลาสั้น กลุ่มเป้าหมายอาจไม่มีเวลาเข้าร่วมกิจกรรมได้ตลอดหลักสูตร
ระยะเวลา และกิจกรรมที่สำคัญของโครงการ	<p>ระยะเวลาของโครงการเริ่มต้นเดือนตุลาคม พ.ศ. 2554 สิ้นสุดเดือนกันยายน พ.ศ. 2555 โดยมีกิจกรรมที่สำคัญดังนี้</p> <ol style="list-style-type: none"> 1. ฝึกอบรมให้ความรู้แก่ผู้ประกอบการค้าชายแดนเกี่ยวกับการพัฒนาการค้าชายแดนและความสัมพันธ์กับประเทศเพื่อนบ้าน 2. ดำเนินการประชาสัมพันธ์ สร้างการรับรู้ถึงความสำคัญในการส่งเสริมการค้าชายแดนสู่ภูมิภาคอินโดจีน และการสร้างความสัมพันธ์กับประเทศเพื่อนบ้านในภาวะวิกฤตเศรษฐกิจ

5. ผลการวิเคราะห์แผนพัฒนาจังหวัดของที่ปรึกษากับแผนพัฒนาจังหวัดที่นำเสนอต่อ ก.บ.ก.

จากการพิจารณาทบทวนและวิเคราะห์แผนพัฒนาจังหวัดมุกดาหารที่ทางจังหวัดได้มีการปรับเปลี่ยนและนำเสนอต่อ ก.บ.ก. เมื่อปลายเดือนสิงหาคมที่ผ่านมา โดยที่ปรึกษาได้พิจารณาถึงองค์ประกอบต่างๆ ทั้งในมิติด้านความสอดคล้องเชื่อมโยงและมิติด้านคุณภาพของแผนพัฒนาจังหวัด สามารถสรุปข้อคิดเห็นและข้อสังเกตได้ดังนี้

1) ความสอดคล้องระหว่างแผนพัฒนาจังหวัดกับแผนในระดับอื่น ๆ ที่เกี่ยวข้อง

แผนพัฒนาจังหวัดมุกดาหารมีความสอดคล้องและเชื่อมโยงกับนโยบายรัฐบาล และแผนพัฒนาระดับประเทศ ซึ่งได้แก่ แผนพัฒนาเศรษฐกิจและสังคมแห่งชาติฉบับปัจจุบัน รวมทั้งสอดคล้องกับแผนพัฒนากลุ่มจังหวัดภาคตะวันออกเฉียงเหนือตอนบน 2 ซึ่งมีจังหวัดมุกดาหารเป็นหนึ่งในสามจังหวัดภายใต้กลุ่มจังหวัดดังกล่าว ทั้งนี้เนื่องจากนโยบายรัฐบาล และแผนพัฒนาเศรษฐกิจและสังคมแห่งชาติครอบคลุมการพัฒนาในทุกด้าน ทั้งในด้านเศรษฐกิจ สังคม และทรัพยากรธรรมชาติและสิ่งแวดล้อม ในขณะที่เนื่องจากแผนพัฒนาจังหวัดครอบคลุมการพัฒนาในทุกมิติดังกล่าว ดังนั้น จึงสอดคล้องกับแผนพัฒนากลุ่มจังหวัดเช่นกัน และยังสอดคล้องกับหลักเกณฑ์การพิจารณาแผนจังหวัดของ ก.บ.ก. ซึ่งระบุไว้ว่าแผนพัฒนาจังหวัดควรครอบคลุมการพัฒนาในทุกมิติ

2) ความชัดเจนและความเป็นเหตุเป็นผลของแผนพัฒนาจังหวัด

วิสัยทัศน์

วิสัยทัศน์ที่ปรากฏอยู่ในแผนพัฒนาจังหวัดมุกดาหารที่มีอยู่ในปัจจุบันคือ “เมืองการค้าและการท่องเที่ยวชายโขง ณ ประตูตะวันออกสู่อินโดจีน” เป็นวิสัยทัศน์ที่มีความเหมาะสม เนื่องจากสอดคล้องกับศักยภาพของจังหวัดมุกดาหาร และความต้องการของประชาชนในพื้นที่ ดังนั้น ที่ปรึกษาเห็นด้วยที่ทางจังหวัดยังคงวิสัยทัศน์เดิมไว้

ประเด็นยุทธศาสตร์

ประเด็นยุทธศาสตร์ของจังหวัดมุกดาหารที่ได้ปรับเปลี่ยนและนำเสนอต่อ ก.บ.ก. นั้น สอดคล้องและเป็นไปตามที่ที่ปรึกษาได้เสนอแนะและจัดทำเป็นตัวอย่างในเบื้องต้น โดยประกอบด้วย 6 ประเด็นยุทธศาสตร์ดังนำเสนอด้านล่างนี้ ซึ่งสอดคล้องกับหลักเกณฑ์การพิจารณาแผนของ ก.บ.ก. ซึ่งได้

ระบุไว้ว่าแผนพัฒนาจังหวัดควรครอบคลุมทุกมิติทั้งด้านเศรษฐกิจ สังคม ทรัพยากรธรรมชาติและสิ่งแวดล้อม และความมั่นคง ซึ่งมีดังนี้

ประเด็นยุทธศาสตร์ที่ 1 การพัฒนาเกษตรกรรมและอุตสาหกรรมการเกษตร

ประเด็นยุทธศาสตร์ที่ 2 การพัฒนาด้านการท่องเที่ยว

**ประเด็นยุทธศาสตร์ที่ 3 การพัฒนาการค้าชายแดนและความสัมพันธ์กับ
ประเทศเพื่อนบ้าน**

ประเด็นยุทธศาสตร์ที่ 4 การพัฒนาคนและสังคมที่มีคุณภาพ

ประเด็นยุทธศาสตร์ที่ 5 การจัดการทรัพยากรธรรมชาติและสิ่งแวดล้อม

ประเด็นยุทธศาสตร์ที่ 6 การรักษาความมั่นคงชายแดน

3) ความสอดคล้องระหว่างเป้าประสงค์ ตัวชี้วัดและกลยุทธ์ในแผนพัฒนาจังหวัด

แผนพัฒนาจังหวัดมุกดาหารที่ได้นำเสนอต่อ ก.บ.ก. นั้นมีเป้าประสงค์เชิงยุทธศาสตร์และตัวชี้วัดที่ชัดเจนและสอดคล้องกันในแต่ละประเด็นยุทธศาสตร์ รวมทั้งตัวชี้วัดที่กำหนดขึ้นนั้นสามารถวัดได้อย่างเป็นรูปธรรม นอกจากนี้ กลยุทธ์ยังมีความสอดคล้องและตอบสนองกับเป้าประสงค์และตัวชี้วัดของแผนพัฒนาฯ รวมถึงมีความเป็นไปได้ในการแปลงไปสู่การปฏิบัติที่จะช่วยให้บรรลุผลตามตัวชี้วัดนั้นได้อย่างสัมฤทธิ์ผล ตลอดจนมีการกำหนดกลยุทธ์และแผนงานโครงการที่เชื่อมโยงกันในลักษณะ Value Chain (ห่วงโซ่คุณค่า) ในแต่ละประเด็นยุทธศาสตร์ ซึ่งสอดคล้องกับข้อเสนอแนะของที่ปรึกษา

4) คุณภาพของโครงการที่นำเสนอในแผนพัฒนาจังหวัด

ในภาพรวม โครงการที่นำเสนอในแผนพัฒนาจังหวัดมุกดาหารนั้นมีความสอดคล้องกับประเด็นยุทธศาสตร์ และเป้าประสงค์เชิงยุทธศาสตร์ในระดับหนึ่งเนื่องจากประเด็นยุทธศาสตร์และเป้าประสงค์เชิงยุทธศาสตร์มีความหมายกว้าง สามารถครอบคลุมได้ทุกเรื่อง อย่างไรก็ตาม ในส่วนรายละเอียดโครงการ ที่ปรึกษาสามารถตั้งข้อสังเกตบางประการได้ดังนี้

- 4.1) มีบางโครงการที่ควรเป็นบทบาทระดับหน่วยงานส่วนกลาง/กระทรวง หรือระดับองค์กรปกครองส่วนท้องถิ่น อาทิเช่น โครงการด้านการพัฒนาโครงสร้างพื้นฐาน เช่น สร้างถนน แหล่งน้ำ เขื่อน ฝายและขุดลอกลำห้วย หนอง ภายใต้ประเด็นยุทธศาสตร์ที่ 1 การพัฒนาเกษตรกรรมและอุตสาหกรรมการเกษตร ประเด็นยุทธศาสตร์ที่ 2 การพัฒนาด้านการท่องเที่ยว ประเด็นยุทธศาสตร์ที่ 3 การพัฒนาการค้าชายแดนและความสัมพันธ์กับประเทศเพื่อนบ้าน และประเด็นยุทธศาสตร์ที่ 5 การจัดการทรัพยากรธรรมชาติและสิ่งแวดล้อม ซึ่งบางโครงการที่มีบทบาทของจังหวัด

- 4.2) โครงการภายใต้ประเด็นยุทธศาสตร์ที่ 1 การพัฒนาเกษตรกรรมและอุตสาหกรรม การเกษตรนั้น ส่วนใหญ่เป็นโครงการที่เน้นการพัฒนาไปที่ต้นน้ำ ซึ่งได้แก่ การพัฒนา ปัจจัยการผลิตและประสิทธิภาพการผลิต ซึ่งรวมกันมีจำนวนมากกว่า 130 โครงการและ ยังขาดการเชื่อมโยงอย่างบูรณาการระหว่างหน่วยงานที่รับผิดชอบ ไม่ว่าจะเป็นระดับ หน่วยงานส่วนกลาง/กระทรวง กลุ่มจังหวัด และจังหวัด โดยจำแนกเป็นรายสินค้า ทางการผลิตอย่างชัดเจน เช่น สินค้าข้าว ทุเรียน กล้วย ฝรั่ง ทุเรียน ฝรั่ง ประมง และเชื่อมโยงใน ลักษณะ Value Chain (ห่วงโซ่คุณค่า) ตั้งแต่ต้นน้ำถึงปลายน้ำของสินค้าเกษตรนั้นๆ

6. ปัญหาและข้อเสนอแนะในการดำเนินโครงการ

ในการดำเนินงานโครงการระยะที่ 2 นี้ สามารถสรุปประเด็นปัญหา อุปสรรค และข้อเสนอแนะได้ดังนี้

	ประเด็นปัญหา / อุปสรรค	ข้อเสนอแนะ
1.	หน่วยงานในส่วนกลางที่ปฏิบัติงานอยู่ในพื้นที่จังหวัดไม่ทราบถึงโครงการในระดับกระทรวง อันเนื่องมาจากขาดการประสานงานและเชื่อมโยงระหว่างหน่วยงานในระดับต่างๆ อย่างบูรณาการ	หน่วยงานในระดับต่างๆ ควรพัฒนาการประสานงานและเชื่อมโยงระหว่างกัน โดยเฉพาะในเรื่องแผนปฏิบัติการ ซึ่งประกอบด้วยโครงการต่างๆ เพื่อการทำงานร่วมกันอย่างบูรณาการ อันจะส่งผลให้การพัฒนามีประสิทธิภาพและประสิทธิผลอย่างแท้จริง และทำให้เกิดการใช้งบประมาณอย่างมีประสิทธิภาพ ไม่ทับซ้อน และถูกต้องเหมาะสมมากยิ่งขึ้น
2.	หน่วยงานในส่วนกลางมีความล่าช้าในการจัดส่งหนังสือราชการถึงจังหวัดเพื่อแจ้งให้ทราบถึงการดำเนินงานโครงการนี้ ทำให้กำหนดการในการลงพื้นที่ของคณะทำงานที่ปรึกษาอ่อนช้าเป็นไปอย่างเร่งด่วนและกระชั้นชิด ส่งผลให้จังหวัดต้องเร่งดำเนินการประสานงานในจังหวัด ในขณะที่เดียวกันก็มีภารกิจเป็นจำนวนมาก จึงทำให้ไม่มีเวลาเพียงพอในการเตรียมข้อมูลมากเท่าที่ควรเพื่อใช้สนับสนุนในการระดมความคิดเห็นในการประชุมเชิงปฏิบัติการ	หน่วยงานในส่วนกลางควรมีการวางแผนล่วงหน้าและเตรียมการให้พร้อมมากกว่านี้ เพื่อให้เวลาเพียงพอสำหรับจังหวัดในการเตรียมการ และไม่ทับซ้อนกับภารกิจของจังหวัดที่มีอยู่เดิม