

โครงการพัฒนาตัวแบบการจัดทำแผนพัฒนาและแผนปฏิบัติราชการประจำปี
ของจังหวัดและกลุ่มจังหวัด เพื่อเสริมสร้างขีดสมรรถนะการบริหารงานจังหวัด
และกลุ่มจังหวัดแบบบูรณาการ

ประกอบด้วย

- รายงานฉบับสมบูรณ์ของแผนพัฒนากลุ่มจังหวัดภาคเหนือตอนล่าง 1
- รายงานฉบับสมบูรณ์ของการแปลงแผนพัฒนากลุ่มจังหวัดไปสู่แผนปฏิบัติราชการ
ประจำปี พ.ศ. 2554 ของกลุ่มจังหวัดภาคเหนือตอนล่าง 1

กลุ่มจังหวัดภาคเหนือตอนล่าง 1
(ตาก สุโขทัย อุตรดิตถ์ พิษณุโลก เพชรบูรณ์)

สารบัญ

	หน้า
1. บทสรุปผู้บริหาร	1
2. ขอบเขตการศึกษา	4
3. แผนพัฒนากลุ่มจังหวัดภาคเหนือตอนล่าง 1	9
3.1 สภาพทั่วไปของกลุ่มจังหวัดภาคเหนือตอนล่าง 1	9
3.2 สรุปผลการวิเคราะห์ศักยภาพด้านเศรษฐกิจ สังคม ทรัพยากรธรรมชาติและสิ่งแวดล้อมของ กลุ่มจังหวัดภาคเหนือตอนล่าง 1	10
3.3 แผนพัฒนากลุ่มจังหวัดภาคเหนือตอนล่าง 1	20
4. การแปลงแผนพัฒนากลุ่มจังหวัดไปสู่แผนปฏิบัติการ ปี พ.ศ. 2554 ของกลุ่มจังหวัด ภาคเหนือตอนล่าง 1	23
4.1 แนวทางการแปลงแผนพัฒนากลุ่มจังหวัดไปสู่แผนปฏิบัติการ	23
4.2 สรุปโครงการที่สำคัญ (Flagship) เบื้องต้นภายใต้ประเด็นยุทธศาสตร์	24
4.3 ตัวอย่างโครงการนำร่อง	26
5. ผลการวิเคราะห์แผนพัฒนากลุ่มจังหวัดภาคเหนือตอนล่าง 1 ของที่ปรึกษากับ แผนพัฒนาฯ ของกลุ่มจังหวัดที่นำเสนอต่อ ก.บ.ก.	28
6. ปัญหาและข้อเสนอแนะในการดำเนินโครงการ	30
7. รายงานสรุปผลการประชุมเชิงปฏิบัติการฯ ร่วมกับกลุ่มจังหวัดภาคเหนือตอนล่าง 1	31
7.1 เอกสารประกอบการประชุม ครั้งที่ 1 และครั้งที่ 2 กลุ่มจังหวัดภาคเหนือตอนล่าง 1	47
7.2 สรุปผลการสัมภาษณ์ผู้ที่เกี่ยวข้องกับการจัดทำร่างแผนพัฒนากลุ่มจังหวัดภาคเหนือตอนล่าง 1	93
7.3 รายชื่อคณะทำงานยกย่องร่างแผนพัฒนากลุ่มจังหวัดภาคเหนือตอนล่าง 1	101

สารบัญแนภาพ

	หน้า	
แผนภาพที่ 1	สรุปร่างแผนพัฒนากลุ่มจังหวัดภาคเหนือตอนล่าง 1	5
แผนภาพที่ 2	ตัวอย่างการเชื่อมโยงโครงการในระดับกระทรวง กลุ่มจังหวัด และจังหวัด อย่างบูรณาการ	6
แผนภาพที่ 3	แนวทางการปรับปรุงแผนพัฒนาและแผนปฏิบัติการของกลุ่มจังหวัด	8
แผนภาพที่ 4	ข้อมูลพื้นฐานทางเศรษฐกิจ และประชากรกลุ่มจังหวัดภาคเหนือตอนล่าง 1	9
แผนภาพที่ 5	ภาพรวมการศึกษาศักยภาพกลุ่มจังหวัดภาคเหนือตอนล่าง 1	10
แผนภาพที่ 6	การวิเคราะห์ด้านเกษตรกรรมของกลุ่มจังหวัดภาคเหนือตอนล่าง 1	11
แผนภาพที่ 7	การวิเคราะห์ด้านอุตสาหกรรมของกลุ่มจังหวัดภาคเหนือตอนล่าง 1	11
แผนภาพที่ 8	มโนภาพด้านการแข่งขันของกลุ่มจังหวัดภาคเหนือตอนล่าง 1	12
แผนภาพที่ 9	การวิเคราะห์ด้านการท่องเที่ยวของกลุ่มจังหวัดภาคเหนือตอนล่าง 1	15
แผนภาพที่ 10	สถานการณ์ภาพรวมทางด้านสังคมของกลุ่มจังหวัดภาคเหนือตอนล่าง 1	16
แผนภาพที่ 11	สถานการณ์ของปัจจัยทางด้านสังคมของกลุ่มจังหวัดภาคเหนือตอนล่าง 1	16
แผนภาพที่ 12	สถานการณ์ทางด้านทรัพยากรธรรมชาติและสิ่งแวดล้อมของกลุ่มจังหวัด ภาคเหนือตอนล่าง 1	17
แผนภาพที่ 13	สรุปร่างแผนพัฒนากลุ่มจังหวัดภาคเหนือตอนล่าง 1	20
แผนภาพที่ 14	ตัวอย่างการเชื่อมโยงโครงการในระดับกระทรวง กลุ่มจังหวัด และจังหวัด อย่างบูรณาการ	22
แผนภาพที่ 15	ขั้นตอนการแปลงแผนพัฒนาจากประเด็นยุทธศาสตร์ไปสู่ระดับโครงการ	23

1. บทสรุปผู้บริหาร

เอกสารชุดนี้ประกอบด้วย 2 ส่วน คือ 1) ส่วนของแผนพัฒนากลุ่มจังหวัดหรือจังหวัด 2) ส่วนของการแปลงแผนพัฒนากลุ่มจังหวัดหรือจังหวัดไปสู่แผนปฏิบัติการประจำปี พ.ศ. 2554 โดยมีทั้งหมด 8 เล่มประกอบด้วย 5 กลุ่มจังหวัดและ 3 จังหวัด และเล่มนี้เป็นของกลุ่มจังหวัดภาคภาคเหนือตอนล่าง 1

เพื่อให้การศึกษาและทบทวนแผนพัฒนากลุ่มจังหวัดภาคเหนือตอนล่าง 1 สอดคล้องกับหลักเกณฑ์การพิจารณาในแผนพัฒนาของ ก.น.จ. ที่เน้นการพัฒนาเศรษฐกิจและสังคม เพื่อเพิ่มขีดความสามารถในการแข่งขันของกลุ่มจังหวัดและนำไปสู่การกระตุ้นให้เกิดการลงทุนของภาคเอกชนและสร้างรายได้ให้กับกลุ่มจังหวัดนั้น การทบทวนการจัดทำแผนพัฒนากลุ่มจังหวัดจำเป็นต้องมีแนวทางการพัฒนาที่มีความชัดเจน และมีความสอดคล้องและเชื่อมโยงกับแผนพัฒนาระดับประเทศ ระดับภูมิภาคและระดับจังหวัด นอกจากนี้ ยังต้องเป็นสิ่งที่ทุกจังหวัดภายในกลุ่มสามารถทำร่วมกันได้จริงและส่งผลกระทบต่อเชิงเศรษฐกิจและสังคมในระดับสูง

ทั้งนี้ จากการศึกษาข้อมูลพื้นฐานและการวิเคราะห์ศักยภาพของกลุ่มจังหวัดภาคเหนือตอนล่าง 1 ทางคณะกรรมการที่ปรึกษาจึงได้ทำการทบทวนแผนพัฒนากลุ่มจังหวัด ที่มีอยู่เดิมและได้นำเสนอร่างแผนพัฒนากลุ่มจังหวัดภาคเหนือตอนล่าง 1 ในระยะ 4 ปี (พ.ศ. 2553-2556) เพื่อแปลงไปสู่แผนปฏิบัติการประจำปี พ.ศ. 2554 ต่อไป โดยมีรายละเอียดดังต่อไปนี้

วิสัยทัศน์

ศูนย์กลางการบริการสีเขียวอินโดจีน

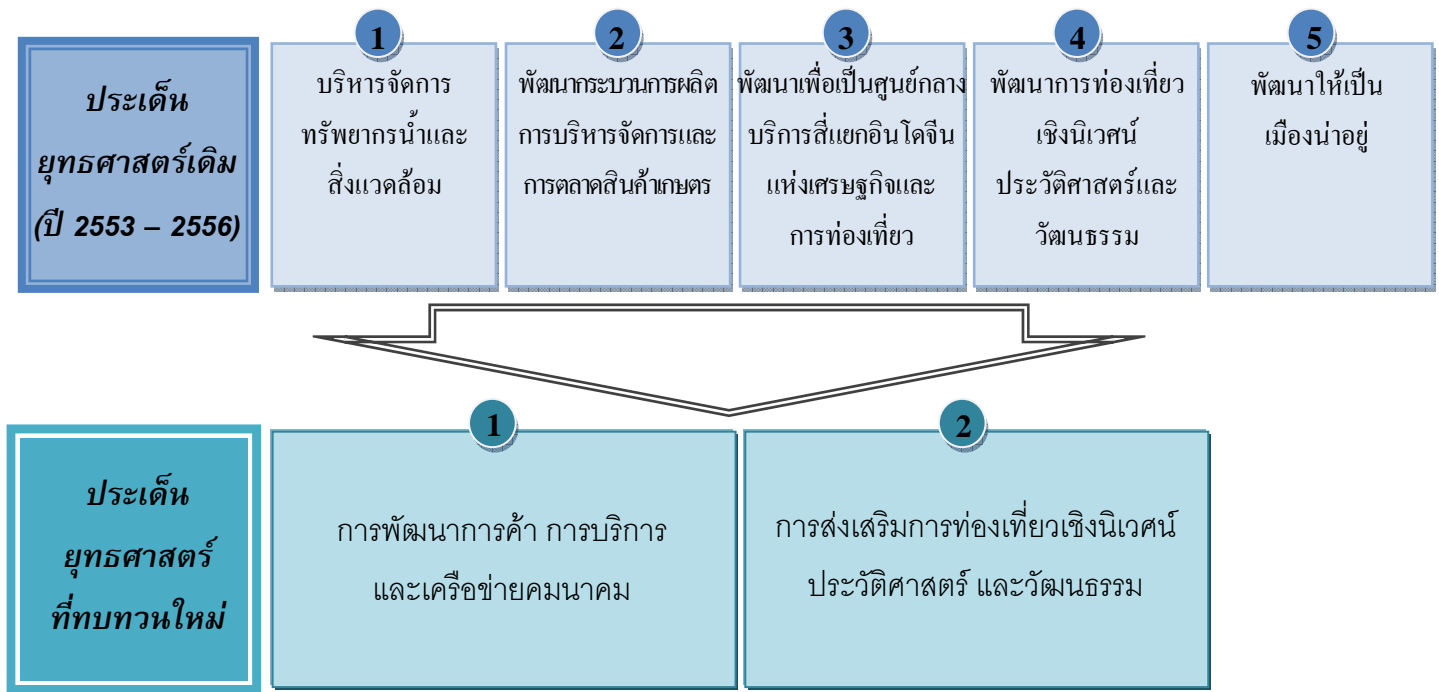
ประเด็นยุทธศาสตร์

- 1) การพัฒนาการค้า การบริการ และเครือข่ายคมนาคม
- 2) การส่งเสริมการท่องเที่ยวเชิงนิเวศน์ ประวัติศาสตร์ และวัฒนธรรม

ประเด็นยุทธศาสตร์หลักของกลุ่มจังหวัดนี้ได้แก่ การพัฒนาการค้า การบริการ และเครือข่ายคมนาคม เนื่องจากมีความพร้อมทั้งการคมนาคมทางบกและขนส่งทางอากาศตามแนว East-West Economic และแนวตั้ง North-South โดยยุทธศาสตร์นี้ มุ่งเน้นการเพิ่มประสิทธิภาพของระบบเครือข่ายคมนาคมขนส่งที่มีอยู่เดิมควบคู่กับการสร้างเครือข่ายความร่วมมือระหว่างกลุ่มประเทศแถบอินโดจีนรวมทั้งพัฒนาระบบรวบรวมและกระจายสินค้าเกษตร (Logistic & Warehouse) ตลอดจนพัฒนาการค้าในแถบชายแดน

ในขณะที่ประเด็นการท่องเที่ยวเชิงนิเวศน์ ประวัติศาสตร์ และวัฒนธรรมนั้น ถือเป็นประเด็นยุทธศาสตร์เสริม เพื่อให้เกิดความน่าสนใจสำหรับผู้มาทำการค้า หรือใช้บริการอันเป็นผลเกี่ยวเนื่องมาจากยุทธศาสตร์หลัก โดยมุ่งเน้นการพัฒนากระแสนิยมด้านแหล่งท่องเที่ยวเพื่อการบริการให้มีประสิทธิภาพมากขึ้น เช่น พัฒนาระบบที่ช่วยให้ผู้ใช้บริการสามารถเลือกประเภทการท่องเที่ยวได้ตามความสนใจ หรือตามระยะเวลาที่มี เป็นต้น ควบคู่ไปพร้อมการประชาสัมพันธ์แหล่งท่องเที่ยวให้เป็น

รู้จักในวงกว้าง รวมทั้งสนับสนุนให้เชื่อมโยงแหล่งท่องเที่ยวที่มีอยู่อย่างหลากหลายในกลุ่มจังหวัดเอง ตลอดจนเชื่อมโยงไปถึงภูมิภาค และในกลุ่มประเทศแถบอินโดจีน



แผนภาพที่ 1: สรุปร่างแผนพัฒนากลุ่มจังหวัดภาคเหนือตอนล่าง 1 ระยะ 4 ปี 2553 - 2556

กลยุทธ์ แบ่งออกตามประเด็นยุทธศาสตร์ ดังนี้

ประเด็นยุทธศาสตร์การพัฒนาการค้า การบริการ และเครือข่ายคมนาคม มีกลยุทธ์ดังนี้

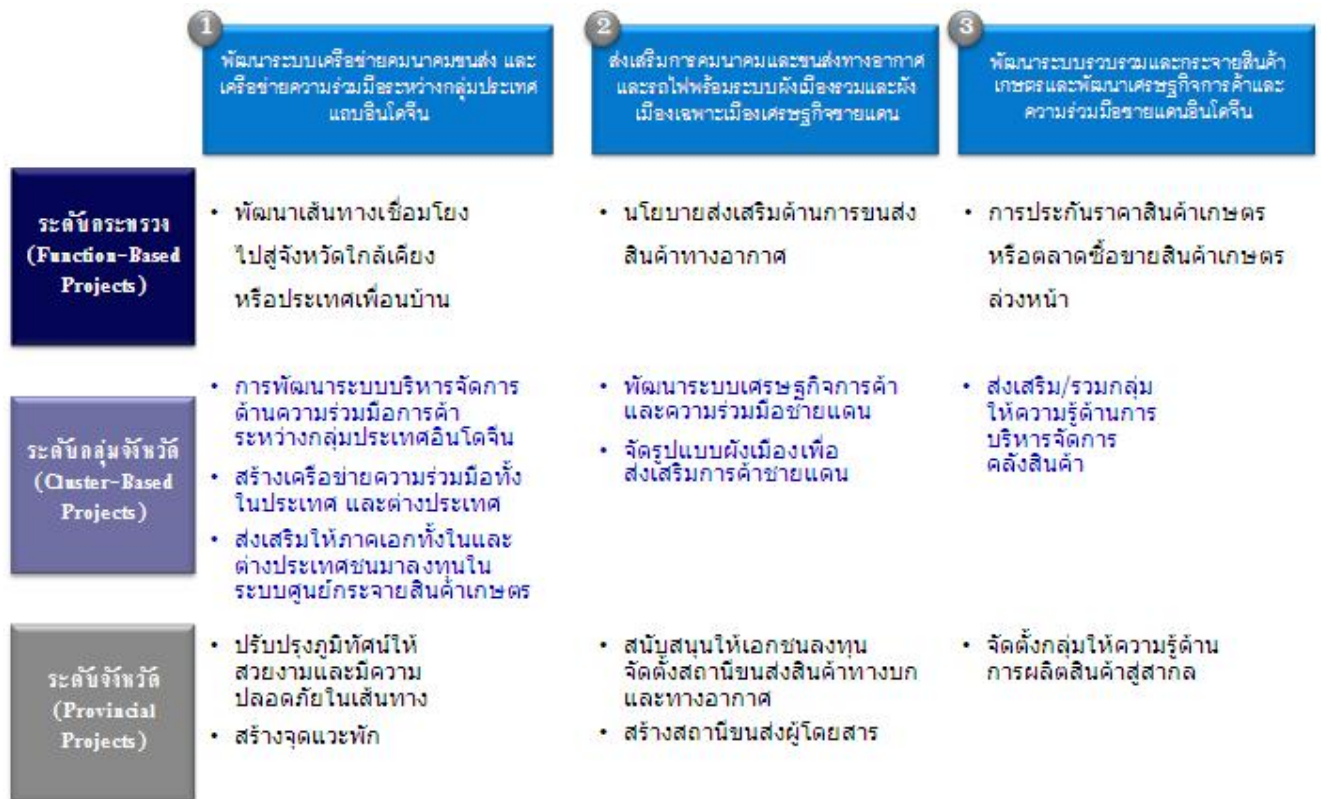
- 1) พัฒนาระบบเครือข่ายคมนาคมขนส่ง และเครือข่ายความร่วมมือระหว่างกลุ่มประเทศแถบอินโดจีน
- 2) ส่งเสริมการคมนาคมและขนส่งทางอากาศ และรถไฟทางขวางตามแนว East-West Economic และแนวตั้ง North-South พร้อมระบบผังเมืองรวมและผังเมืองเฉพาะเมืองเศรษฐกิจชายแดน
- 3) พัฒนาระบบรวบรวมและกระจายสินค้าเกษตร (Logistic & Warehouse) และพัฒนาเศรษฐกิจการค้าและความร่วมมือชายแดนอินโดจีน

ประเด็นยุทธศาสตร์การส่งเสริมการท่องเที่ยวเชิงนิเวศน์ ประวัติศาสตร์ และวัฒนธรรม มีกลยุทธ์ดังนี้

- 1) บูรณาการและสร้างเครือข่ายความร่วมมือ
- 2) พัฒนาระบบสารสนเทศ และปรับปรุงโครงสร้างพื้นฐาน
- 3) พัฒนาและอนุรักษ์แหล่งท่องเที่ยว สร้างมาตรฐาน และกิจกรรมการท่องเที่ยว

- 4) สร้างและประชาสัมพันธ์ภาพลักษณ์การท่องเที่ยวของกลุ่มจังหวัด
- 5) บริหารจัดการการผลิตสินค้าเกษตรปลอดภัย แปรรูป และสร้างมูลค่าเพิ่ม

การแปลงแผนพัฒนากลุ่มจังหวัดไปสู่การปฏิบัติ ต้องดำเนินการร่วมกันระหว่างหน่วยงานที่เกี่ยวข้องในกลุ่มจังหวัดอย่างบูรณาการ โดยโครงการที่ให้สำคัญต้องมีความสอดคล้องกับแผนพัฒนากลุ่มจังหวัด และมีการกำหนดขอบเขตความรับผิดชอบของแต่ละโครงการ ซึ่งโครงการต่าง ๆ นั้นสามารถแบ่งความรับผิดชอบออกเป็น ระดับกระทรวง/กรม (Function-Based Projects) ระดับกลุ่มจังหวัด (Cluster-Based Projects) และระดับจังหวัด (Provincial Projects) ตามแต่ละกลยุทธ์ในแผนพัฒนากลุ่มจังหวัด ซึ่งคณะทำงานที่ปรึกษาได้นำเสนอตัวอย่างโครงการที่สำคัญในแต่ละกลยุทธ์และจำแนกตามขอบเขตความรับผิดชอบของแต่ละหน่วยงานไว้เบื้องต้น ดังแสดงในแผนภาพที่ 2



แผนภาพที่ 2 ตัวอย่างการเชื่อมโยงโครงการในระดับกระทรวง กลุ่มจังหวัด และจังหวัดอย่างบูรณาการ

2. ขอบเขตของการศึกษา

ขอบเขตของการศึกษางานภายใต้โครงการพัฒนาตัวแบบการจัดทำแผนพัฒนาและแผนปฏิบัติการราชการประจำปีของจังหวัดและกลุ่มจังหวัดเพื่อเสริมสร้างขีดสมรรถนะการบริหารงานจังหวัดและกลุ่มจังหวัดแบบบูรณาการนั้น ได้แก่ การจัดทำตัวแบบแผนพัฒนากลุ่มจังหวัดที่มีประสิทธิภาพ ซึ่งสอดคล้องกับยุทธศาสตร์การพัฒนาประเทศและความต้องการของประชาชนในพื้นที่ พร้อมกับตัวอย่างของกลุ่มจังหวัดตามแผนปฏิบัติการ ปี พ.ศ. 2554

ทั้งนี้ แนวทางการดำเนินงานเพื่อทบทวนและจัดทำตัวแบบแผนพัฒนากลุ่มจังหวัดภาคเหนือตอนล่าง 1 ประกอบด้วย

1.1 การศึกษาทบทวนแผนพัฒนาและแผนปฏิบัติการราชการประจำปีของจังหวัดและกลุ่มจังหวัดเพื่อหาแนวทางการปรับปรุงและพัฒนา พร้อมกับกำหนดแนวทางการวิเคราะห์โครงการตลอดจนหลักเกณฑ์การคัดเลือกโครงการ

- รวบรวมและศึกษาข้อมูลแผนพัฒนาและแผนปฏิบัติการราชการประจำปีของจังหวัดและกลุ่มจังหวัดในปัจจุบัน รวมไปถึงผลการศึกษาแผนฯ ที่เกี่ยวข้องจากเอกสาร อาทิ แผนพัฒนาและแผนปฏิบัติการราชการประจำปีของจังหวัดและกลุ่มจังหวัดปี พ.ศ. 2553 – 2556 และแผนปฏิบัติการ ปี พ.ศ. 2554 ที่ได้เสนอเข้าสู่ที่ประชุมคณะกรรมการนโยบายการบริหารงานจังหวัดและกลุ่มจังหวัดแบบบูรณาการ (ก.น.จ.) ข้อมูลพื้นฐานและศักยภาพของจังหวัดและกลุ่มจังหวัด ตลอดจนนโยบายภาครัฐในปัจจุบัน เป็นต้น เพื่อวิเคราะห์และสรุปแนวทางการปรับปรุงแผนพัฒนากลุ่มจังหวัด

- ออกแบบแนวทางการการจำแนกประเภทและผู้รับผิดชอบโครงการ
- ออกแบบแนวทางการวิเคราะห์และเกณฑ์คัดเลือกโครงการสำคัญแบบบูรณาการ

1.2 การศึกษาโดยการลงไปปฏิบัติในพื้นที่ เพื่อสอบถามผลการศึกษาทบทวนและพัฒนาเป็นต้นแบบเพื่อเป็นกรณีศึกษา โดยมีกำหนดการลงพื้นที่กลุ่มจังหวัดทั้งสิ้น 2 ครั้ง

การลงพื้นที่ครั้งที่ 1: มีวัตถุประสงค์ในการลงพื้นที่ดังต่อไปนี้

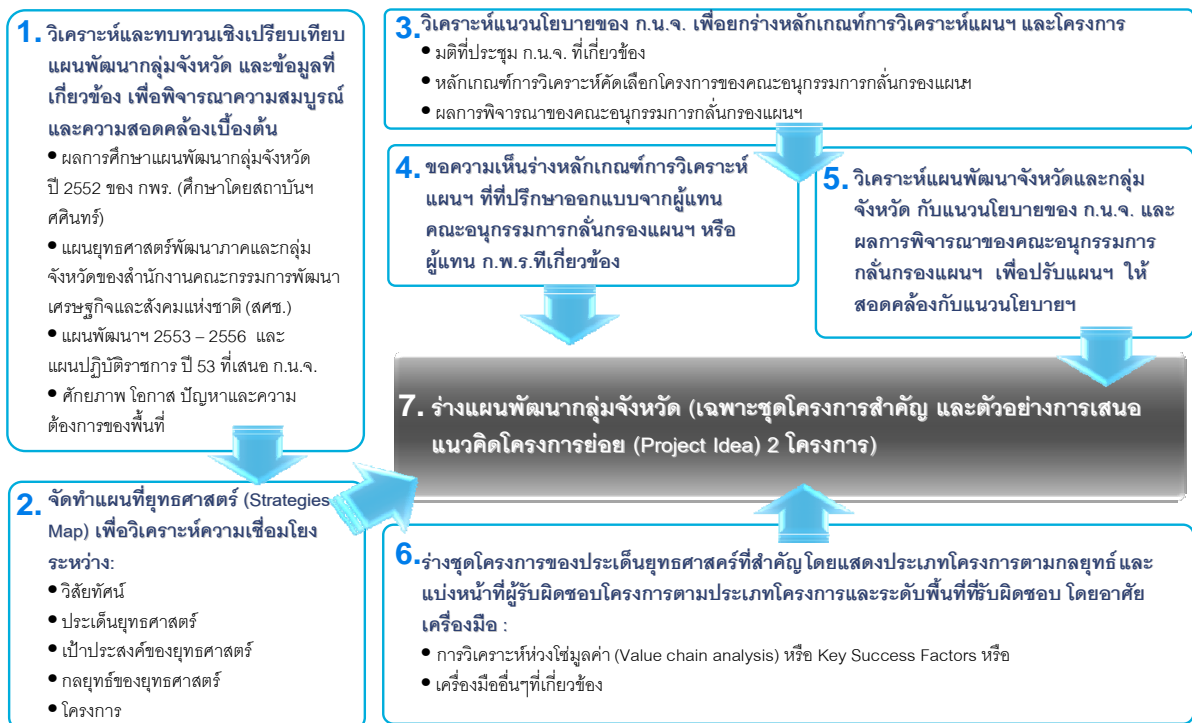
- การจัด Workshop ร่วมกับกลุ่มจังหวัดเพื่อสอบถามข้อมูล
- การปรับปรุงและจัดทำร่างแผนพัฒนากลุ่มจังหวัดภาคเหนือตอนล่าง 1
- การกำหนดและจัดลำดับประเด็นยุทธศาสตร์ที่สำคัญ
- จัดทำร่างแผนพัฒนากลุ่มจังหวัด ปี พ.ศ. 2553-2556 ที่ได้รับการทบทวนใหม่

การลงพื้นที่ครั้งที่ 2: มีวัตถุประสงค์ในการลงพื้นที่ดังต่อไปนี้

- การจัด workshop ร่วมกับกลุ่มจังหวัดเพื่อจัดเก็บข้อมูลเพิ่มเติม
- การจัดทำแผนพัฒนากลุ่มจังหวัดฉบับสมบูรณ์
- การจัดทำตัวอย่างการแปลงแผนพัฒนากลุ่มจังหวัดไปสู่แผนปฏิบัติการราชการประจำปี พ.ศ. 2554 ของกลุ่มจังหวัดที่มีการระบุโครงการที่สำคัญอย่างน้อย 2 โครงการ

1.3 การประมวลผลการศึกษาที่ได้เผยแพร่ในรูปของเอกสารและการประชุมชี้แจงผู้มีส่วนเกี่ยวข้อง

- หลังจากเสร็จสิ้นการลงพื้นที่ทั้ง 2 ครั้งแล้ว คณะที่ปรึกษาจะได้รวบรวมและประมวลผลเพื่อจัดทำรายงานฉบับสมบูรณ์ พร้อมทั้งจัดการประชุมชี้แจงผู้ที่มีส่วนเกี่ยวข้องเพื่อถ่ายทอดข้อมูล ปัญหาอุปสรรคและข้อเสนอแนะวิธีการแก้ไข เพื่อให้ผู้มีส่วนเกี่ยวข้องสามารถวิเคราะห์และคัดเลือกโครงการสำคัญได้อย่างมีระบบหลักเกณฑ์ที่ถูกต้อง มีความเข้าใจในการจัดทำแผนพัฒนาและแผนปฏิบัติการประจำปีของจังหวัด และกลุ่มจังหวัดแบบบูรณาการที่เพิ่มขึ้น พร้อมทั้งสามารถจัดทำได้อย่างมีประสิทธิภาพรวมถึงให้ผู้มีส่วนเกี่ยวข้องสามารถแปลงแผนพัฒนากลุ่มจังหวัดแบบบูรณาการไปสู่การปฏิบัติได้อย่างเป็นรูปธรรม



แผนภาพที่ 3: แนวทางการปรับปรุงแผนพัฒนาและแผนปฏิบัติการของกลุ่มจังหวัด

อย่างไรก็ดีเนื่องจากขอบเขตการศึกษาภายใต้โครงการฯ มีระยะเวลาการศึกษาที่จำกัด และยังขาดการสำรวจความคิดเห็นของประชาชนในท้องถิ่นตามวิธีการที่ ก.น.จ. กำหนด นอกจากนั้นความคิดเห็นที่ได้จากการประชุมเชิงปฏิบัติการ ซึ่งเป็นส่วนหนึ่งของกระบวนการดำเนินงาน เป็นเพียงกลุ่มตัวอย่างของการศึกษาเท่านั้น รวมทั้งแผนพัฒนากลุ่มจังหวัด ยังไม่ได้ผ่านการประชุมปรึกษาหารือร่วมกันกับคณะบุคคล ตามมาตรา 19 ตามพระราชกฤษฎีกา ว่าด้วยการบริหารงานจังหวัดและกลุ่มจังหวัดแบบบูรณาการ พ.ศ. 2551 ดังนั้น ผลลัพธ์ที่ได้จากการดำเนินโครงการฯ จึงเป็นเพียงแผนพัฒนากลุ่มจังหวัด และแผนปฏิบัติการประจำปีของกลุ่มจังหวัด ที่เกิดจากการศึกษาวิเคราะห์ของคณะที่ปรึกษาเพื่อเป็นต้นแบบให้กลุ่มจังหวัดนำไปปรับใช้ต่อไป

3. แผนพัฒนากลุ่มจังหวัดภาคเหนือตอนล่าง 1

ในการทบทวนและจัดทำแผนพัฒนากลุ่มจังหวัดภาคเหนือตอนล่าง 1 คณะที่ปรึกษาได้ใช้แนวทางโดยการศึกษาทบทวนแผนนโยบายในระดับประเทศ ระดับภาคและแผนยุทธศาสตร์รายสาขา การทบทวนข้อมูลสถิติภูมิที่แสดงถึงศักยภาพและประเด็นปัญหาของกลุ่มจังหวัด ประกอบกับข้อคิดเห็นจากการประชุมเชิงปฏิบัติการของกลุ่มจังหวัดภาคเหนือตอนล่าง 1 ทั้งสองครั้ง ณ ศาลากลางจังหวัดพิษณุโลก ทำให้ได้แผนพัฒนากลุ่มจังหวัดภาคเหนือตอนล่าง 1 ตามแบบฟอร์มของสำนักงานคณะกรรมการพัฒนาระบบราชการ ที่ได้ออกแบบเพื่อใช้สำหรับจัดทำคำรับรองแผนปฏิบัติการกลุ่มจังหวัด ฯ ในปี พ.ศ. 2554 ดังนี้

แผนพัฒนากลุ่มจังหวัดภาคเหนือตอนล่าง 1

พ.ศ. 2553 – พ.ศ. 2556

3.1. สภาพทั่วไปของกลุ่มจังหวัดภาคเหนือตอนล่าง 1

สภาพทางกายภาพ

กลุ่มจังหวัดตอนเหนือตอนล่าง ประกอบด้วยจังหวัดพิษณุโลก เพชรบูรณ์ สุโขทัย ตาก และอุตรดิตถ์ มีพื้นที่ ประมาณ 54,325.604 ตารางกิโลเมตร หรือประมาณ 37,472,778.25 ไร่ แบ่งเป็น

จังหวัดพิษณุโลก	มีพื้นที่ประมาณ 10,815.854	ตารางกิโลเมตร (6,759,909 ไร่)
จังหวัดเพชรบูรณ์	มีพื้นที่ประมาณ 12,668.416	ตารางกิโลเมตร (7,917,760 ไร่)
จังหวัดสุโขทัย	มีพื้นที่ประมาณ 6,596.092	ตารางกิโลเมตร (4,122,557 ไร่)
จังหวัดตาก	มีพื้นที่ประมาณ 16,406.650	ตารางกิโลเมตร (10,324,156.25 ไร่)
จังหวัดอุตรดิตถ์	มีพื้นที่ประมาณ 7,838.592	ตารางกิโลเมตร (4,899,120 ไร่)

ข้อมูล GPP รายจังหวัด	GPP ทั้งหมด (ล้านบาท)	จำนวนประชากร (คน)	GPP per Capita (บาท)
พิษณุโลก	49,189	841,683	62,510
เพชรบูรณ์	48,640	997,531	51,924
สุโขทัย	20,708	608,343	35,144
ตาก	32,066	532,466	62,981
อุตรดิตถ์	10,903	469,253	47,705
รวม	161,506	3,449,276	260,264

แผนภาพที่ 4 ข้อมูลพื้นฐานทางเศรษฐกิจ และประชากรกลุ่มจังหวัดภาคเหนือตอนล่าง 1 ปี 2549

3.2. สรุปผลการวิเคราะห์ศักยภาพด้านเศรษฐกิจ สังคม ทรัพยากรธรรมชาติและสิ่งแวดล้อม ของกลุ่มจังหวัดภาคเหนือตอนล่าง 1

ภาพรวมสถานการณ์ของกลุ่มจังหวัดภาคเหนือตอนล่าง 1 พบว่า สถานการณ์ทางด้านเศรษฐกิจนั้น กลุ่มจังหวัดมีความโดดเด่นในด้านการเกษตรกรรม ส่วนสถานการณ์ทางด้านสังคม กลุ่มจังหวัดมีความโดดเด่นในด้าน การศึกษา ชีวิตครอบครัวและชุมชน การคมนาคมสื่อสาร และที่อยู่อาศัยและสภาพแวดล้อม ตามลำดับ

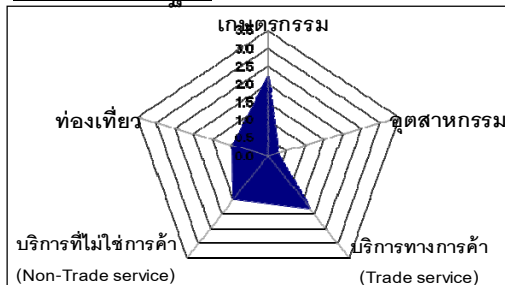
ภาพรวมการศึกษาศักยภาพของกลุ่มจังหวัดภาคเหนือตอนล่าง 1 (ตาก พิษณุโลก สุโขทัย เพชรบูรณ์ อุตรดิตถ์)

ปัจจัยการพัฒนาด้าน	ประเมิน
ปัจจัยด้านเศรษฐกิจ	
ด้านการเกษตรกรรม	
ด้านอุตสาหกรรม	
ด้านบริการ : ประเภทการค้า (Trade)	
ด้านบริการ : ที่ไม่ใช่การค้า (Non-Trade)	
ด้านการท่องเที่ยว	
ด้านสังคมและสิ่งแวดล้อม	
ด้านสุขภาพ	
ด้านการศึกษา	
ด้านชีวิตครอบครัวและชุมชน	
ด้านการคมนาคมสื่อสาร	
ด้านที่อยู่อาศัยและสภาพแวดล้อม	

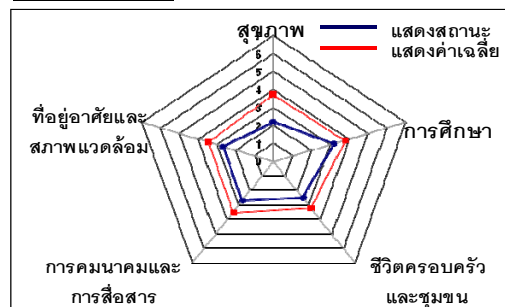
น้อย มาก

การประเมินการพัฒนาด้านสังคมจะอ้างอิงจาก HAI Human Achievement Index ของ UNDP เป็นตัวอ้างอิง

ปัจจัยด้านเศรษฐกิจ



ปัจจัยด้านสังคม



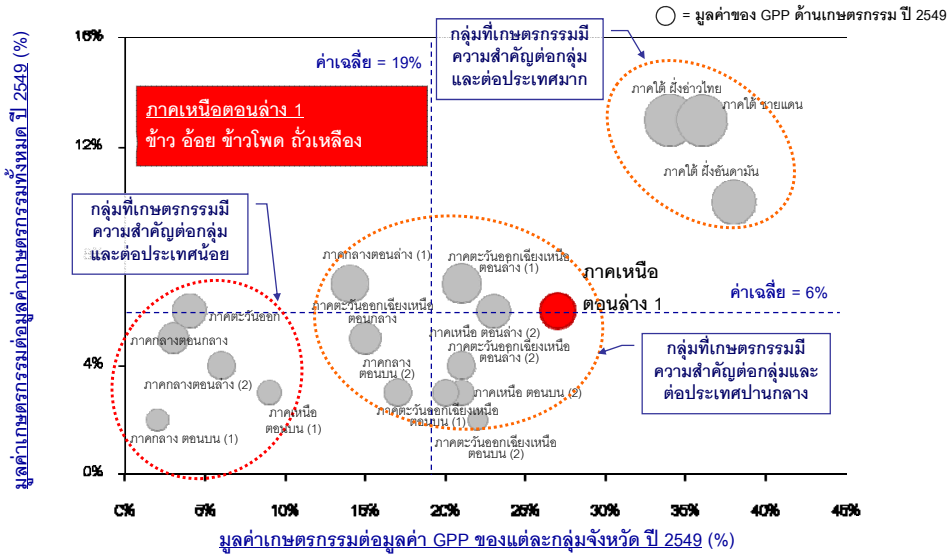
แผนภาพที่ 5 ภาพรวมการศึกษาศักยภาพกลุ่มจังหวัดภาคเหนือตอนล่าง 1

3.2.1. ปัจจัยทางด้านเศรษฐกิจ

3.2.1.1. ด้านเกษตรกรรม

การเกษตรกรรมของกลุ่มจังหวัดภาคเหนือตอนล่าง 1 นั้น เมื่อวิเคราะห์ในเรื่องสัดส่วนของมูลค่าผลิตภัณฑ์มวลรวมทางด้านเกษตรกรรมของกลุ่มจังหวัด และมูลค่ารวมของผลิตภัณฑ์มวลรวม พบว่า เกษตรกรรมมีความสำคัญต่อกลุ่มจังหวัด และต่อประเทศในระดับปานกลาง โดยภาพรวมพบว่า สินค้าเกษตรกรรมหลักที่สำคัญของกลุ่มมากที่สุด คือ ข้าว และอ้อย โดยมีมากที่สุดที่จังหวัดพิษณุโลก เพชรบูรณ์ สุโขทัย นอกจากนี้ยังมีข้าวโพดที่มีผลผลิตหลักที่จังหวัดเพชรบูรณ์ และตาก ถั่วเหลืองที่สุโขทัย ตากและอุตรดิตถ์ สำหรับด้านปศุสัตว์นั้น มีเพชรบูรณ์ และอุตรดิตถ์เป็นศูนย์กลางปศุสัตว์ โดยสัตว์เศรษฐกิจหลัก คือ ไก่เนื้อ สำหรับโคเนื้อนั้นพบมากที่ตากและเพชรบูรณ์ และสุกรพบมากที่สุดที่สุโขทัย อุตรดิตถ์ และเพชรบูรณ์

สินค้าหลักของด้านการเกษตรของภาคเหนือตอนล่าง 1 คือ ข้าว อ้อย ข้าวโพด ซึ่งถือว่าการเกษตรมีความสำคัญปานกลาง

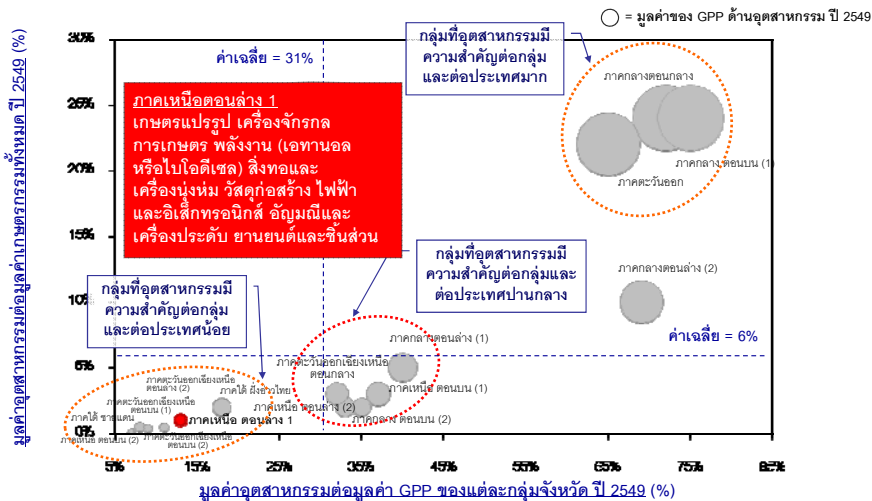


แผนภาพที่ 6 การวิเคราะห์ด้านเกษตรกรรมของกลุ่มจังหวัดภาคเหนือตอนล่าง 1

3.2.1.2. ด้านอุตสาหกรรม

อุตสาหกรรมของกลุ่มจังหวัดภาคเหนือตอนล่าง 1 นั้น เมื่อวิเคราะห์ในเรื่องสัดส่วนของมูลค่าผลิตภัณฑ์มวลรวมทางด้านอุตสาหกรรม และมูลค่ารวมของผลิตภัณฑ์มวลรวม พบว่า อุตสาหกรรมมีความสำคัญต่อกลุ่มจังหวัดและต่อประเทศน้อย โดยเมื่อพิจารณาภาพรวมทางด้านโครงสร้างอุตสาหกรรมนั้น พบว่า ลักษณะโครงสร้างของอุตสาหกรรมในกลุ่มจังหวัดที่มีความแตกต่างกัน ซึ่งมีศูนย์กลางของแรงงานอยู่ที่จังหวัดตาก โดยเฉพาะอุตสาหกรรมสิ่งทอ และเครื่องนุ่งห่ม ในขณะที่พิษณุโลกเป็นศูนย์กลางของอุตสาหกรรมก่อสร้าง และเพชรบูรณ์เป็นศูนย์กลางของอุตสาหกรรมเกษตรกรรม

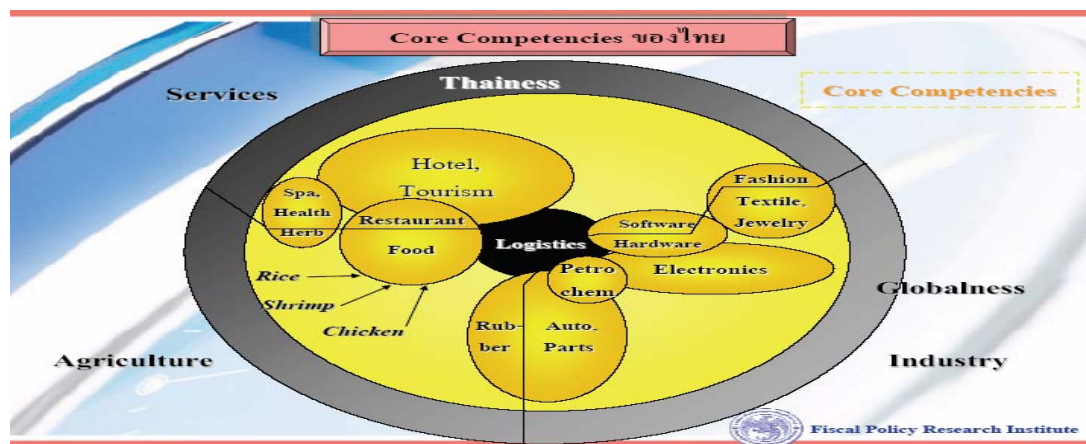
สินค้าหลักของด้านอุตสาหกรรมของภาคเหนือตอนล่าง 1 คือ เกษตรแปรรูป และ สิ่งทอและเครื่องนุ่งห่ม ซึ่งอยู่ในกลุ่มที่มีความสำคัญต่อประเทศน้อย



แผนภาพที่ 7 การวิเคราะห์ด้านอุตสาหกรรมของกลุ่มจังหวัดภาคเหนือตอนล่าง 1

ในช่วงที่ผ่านมาการกำหนดนโยบายไม่ได้มุ่งเน้นไปที่สินค้าเกษตร อุตสาหกรรม และบริการใด เพื่อช่วยเป็นกรณีพิเศษและให้เกิดความต่อเนื่อง ซึ่งตามแนวทางที่สวค.ได้เสนอไว้ว่า ควรมุ่งส่งเสริมและเน้นไปที่สินค้าที่มีความเป็นไทย และเชื่อมต่อเข้ากับโลกาภิวัตน์ได้ (Globalness) หรือ Global Reach-Local Link ซึ่งน่าจะเป็นสินค้าที่มีศักยภาพหรือความสามารถหลัก (Core Competencies) โดยมีโลจิสติกส์เป็นแกนหลักของกิจกรรมที่สำคัญ ที่จะผลักดันสินค้าบริการเหล่านี้ มีความเชื่อมโยงและนำไปสู่การทำการลงทุนที่มีประสิทธิภาพยิ่งขึ้น

กิจกรรมภายใน Core Competencies เมื่อพิจารณาแล้วกลุ่มจังหวัดภาคเหนือตอนล่าง 1 อาจไม่สามารถดำเนินการได้อย่างประสบผลสำเร็จ ซึ่งโดยในทางปฏิบัติ ส่วนใดที่เห็นว่าทำแล้วไม่คุ้มค่า ก็ควรจะ Outsourcing ซึ่งจะเป็น Onshore หรือ Offshore ก็แล้วแต่ความเหมาะสม แต่ไม่สามารถหลีกเลี่ยงการยกระดับโครงสร้างพื้นฐานของโลจิสติกส์ได้



แผนภาพที่ 8 โมโนภาพด้านการแข่งขันของกลุ่มจังหวัดภาคเหนือตอนล่าง 1

ยุทธศาสตร์การพัฒนา Logistic ของกลุ่มจังหวัดภาคเหนือตอนล่าง 1

ภาครัฐได้เห็นถึงความสำคัญ และประโยชน์ในการพัฒนาระบบโลจิสติกส์ จึงมีแนวคิดที่จะสร้างระบบโลจิสติกส์ที่ได้มาตรฐานสากล (World Class Logistics) เพื่อสนับสนุนการเป็นศูนย์กลางธุรกิจและการค้าของภาคอินโดจีน โดยเมื่อวันที่ 17 เมษายน 2549 รัฐบาลจึงได้จัดตั้ง ยุทธศาสตร์การพัฒนาโลจิสติกส์ของประเทศไทย (2549-2553) โดยผ่านความเห็นชอบจากคณะกรรมการพัฒนาการเศรษฐกิจและสังคมแห่งชาติ โดยมีวัตถุประสงค์หลัก ดังนี้

1. เพิ่มประสิทธิภาพการอำนวยความสะดวกกิจกรรมทางการค้า ซึ่งจะนำไปสู่การลดต้นทุนโลจิสติกส์ (Cost Efficiency) เพิ่มขีดความสามารถของธุรกิจในการตอบสนองความต้องการของลูกค้า (Responsiveness) และเพิ่มความปลอดภัยและความเชื่อถือได้ในกระบวนการนำส่งสินค้าและบริการ (Reliability and Security)
2. สร้างมูลค่าเพิ่มทางเศรษฐกิจจากอุตสาหกรรมโลจิสติกส์และอุตสาหกรรมต่อเนื่อง

ประเด็นยุทธศาสตร์การพัฒนาโลจิสติกส์ของประเทศไทย

1. การปรับปรุงประสิทธิภาพการบริหารจัดการโลจิสติกส์ในภาคการผลิต (Business Logistics Improvement) เพื่อเพิ่มขีดความสามารถของธุรกิจในสาขาอุตสาหกรรมยุทธศาสตร์ ให้มีการบริหารจัดการระบบโลจิสติกส์อย่างมีประสิทธิภาพ และสามารถตรวจสอบได้ตลอดห่วงโซ่อุปทาน
2. การเปิดเส้นทางทางการค้าและสร้างประสิทธิภาพสูงสุดของเครือข่ายโลจิสติกส์ (New Trade Lanes and logistics Network Optimization) เพื่อให้เกิดระบบเครือข่ายและระบบการบริหารโลจิสติกส์แบบบูรณาการรองรับบทบาทการเป็นศูนย์กลางโลจิสติกส์ (Logistics Hub) ของภูมิภาคอินโดจีน ในการรวบรวม ขนถ่าย และกระจายสินค้าทั้งในภูมิภาคและระหว่างภูมิภาค
3. การพัฒนาธุรกิจให้บริการโลจิสติกส์ให้สามารถแข่งขันได้ในเวทีการค้าระหว่างประเทศ (Logistics Service Internationalization) เพื่อยกระดับมาตรฐานการให้บริการของผู้ให้บริการโลจิสติกส์ไทยให้สามารถแข่งขันในระดับสากล และในประเภทที่มีมูลค่าเพิ่มสูง
4. การยกระดับประสิทธิภาพของกระบวนการอำนวยความสะดวกทางการค้า (Trade Facilitation Enhancement) เพื่อลดต้นทุนของผู้ประกอบการในการทำธุรกรรมเพื่อการนำเข้าและส่งออก
5. การพัฒนากำลังคนและกลไกการขับเคลื่อนยุทธศาสตร์ (Capacity Building) เพื่อสร้างบุคลากรที่มีความรู้ความสามารถด้านโลจิสติกส์ทั้งในภาคการผลิต และในอุตสาหกรรมให้บริการโลจิสติกส์เพียงพอกับความต้องการ และสร้างระบบข้อมูลและกลไกเพื่อการวางแผน และติดตามผลการดำเนินงานของยุทธศาสตร์ โลจิสติกส์ในประเทศไทย

สำหรับการพัฒนาระบบโลจิสติกส์ มีเป้าหมายที่จะผสมผสานการขนส่งในหลายรูปแบบทั้งทางรถยนต์ รถไฟ เรือ และอากาศ มาเชื่อมโยงกัน โดยกำหนดให้การขนส่งทางน้ำและทางรางเป็นเส้นทางขนส่งหลักในการขนส่งระยะยาว การขนส่งทางถนนเป็นการขนส่งต่อเชื่อมจากต้นทางสู่เส้นทางหลัก กับนำส่งจากเส้นทางหลักสู่ปลายทาง ส่วนด้านการขนส่งทางอากาศจะเป็นส่วนสนับสนุนสำหรับสินค้าที่ต้องการความรวดเร็ว

กรอบความร่วมมือทางเศรษฐกิจระหว่างกัมพูชา ลาว พม่า เวียดนาม และไทย (Ayeyawady - Chao Phraya - Mekong Economic Cooperation Strategy: ACMECS)

กรอบความร่วมมือในอนุภูมิภาคที่จัดตั้งขึ้นเพื่อใช้ประโยชน์จากความแข็งแกร่งและความหลากหลายของทั้ง 5 ประเทศเพื่อส่งเสริมการพัฒนาอย่างสมดุล กรอบความร่วมมือนี้มีเป้าประสงค์เพื่อส่งเสริมความสามารถในการแข่งขัน ก่อให้เกิดการเจริญเติบโตมากขึ้นตามแนวชายแดน ส่งเสริมการเคลื่อนย้ายภาคอุตสาหกรรม การเกษตร และการผลิตไปยังบริเวณที่มีความได้เปรียบ สร้างโอกาสการจ้างงาน ลดความแตกต่างของรายได้ ส่งเสริมสันติภาพ เสถียรภาพ และความมั่นคงร่วมกันอย่างยั่งยืน โดยครอบคลุมความร่วมมือ 5 สาขา ได้แก่ การอำนวยความสะดวกด้านการค้าการลงทุน (Trade and Investment Facilitation) ความร่วมมือด้านเกษตรและอุตสาหกรรม (Agriculture and Industrial Cooperation) การเชื่อมโยงเส้นทางคมนาคม (Transport Linkages) การท่องเที่ยว (Tourism Cooperation) และการพัฒนาทรัพยากรมนุษย์ (Human Resource Development)

สำหรับความร่วมมือในด้านการเชื่อมโยงเส้นทางคมนาคมในภูมิภาคนั้น มีวัตถุประสงค์เพื่อพัฒนาและใช้ประโยชน์จากการเชื่อมโยงการขนส่งระหว่างประเทศในกลุ่ม ACMECS และอำนวยความสะดวกสำหรับการค้า การลงทุน เกษตรกรรม การผลิตทางอุตสาหกรรม และการท่องเที่ยว โดยจะดำเนินการสร้างถนน และสะพานเชื่อมระหว่างประเทศในกลุ่ม ACMECS และเปิดเส้นทางทางการค้าใหม่ ๆ ระหว่างประเทศ CLMTV (กัมพูชา ลาว พม่า ไทย เวียดนาม) เพื่อเชื่อมเส้นทางไปยังจีน และอินเดีย

กรอบความร่วมมืออนุภูมิภาคลุ่มน้ำโขง (The Greater Mekong Subregion: GMS)

โครงการ GMS เป็นความร่วมมือของ 6 ประเทศ คือ ไทย พม่า ลาว กัมพูชา เวียดนาม และจีน (ยูนนาน) โดยมีวัตถุประสงค์เพื่อส่งเสริมให้เกิดการขยายตัวทางการค้า การลงทุน อุตสาหกรรม การเกษตร และบริการ สนับสนุนการจ้างงาน และยกระดับความเป็นอยู่ของประชาชนในพื้นที่ให้ดีขึ้น ส่งเสริมและพัฒนาเทคโนโลยีและการศึกษาระหว่างกัน ตลอดจนใช้ทรัพยากรธรรมชาติที่ส่งเสริมกันอย่างมีประสิทธิภาพ ส่งเสริมขีดความสามารถรวมทั้งโอกาสทางเศรษฐกิจในเวทีการค้าโลก ซึ่งสาขาความร่วมมือของ GMS มี 9 สาขา ได้แก่ คมนาคมขนส่ง โทรคมนาคม พลังงาน การค้า การลงทุน การเกษตร สิ่งแวดล้อม การท่องเที่ยว และการพัฒนาทรัพยากรมนุษย์

ความต้องการจากประเทศพม่า

นักธุรกิจในประเทศพม่านิยมสั่งซื้อเครื่องผสมคอนกรีต-อุปกรณ์การก่อสร้างจำนวนมากนำเข้าประเทศ เพื่อพัฒนาบ้านเมืองให้สอดคล้องกับการพัฒนาระบบโลจิสติกส์ ในบริเวณด่านพรมแดนแม่สอด-เมียวดี สะพานมิตรภาพไทย-พม่า อ.แม่สอด จ.ตาก พ่อค้าและนักธุรกิจชาวพม่าที่เดินทางมาจากกรุงย่างกุ้ง-กรุงเนปีตอ-และเมืองหลักสำคัญต่างๆ ในพม่า เข้ามาสั่งซื้อเครื่องผสมปูนซีเมนต์คอนกรีต (โมปูน)-อุปกรณ์และวัสดุการก่อสร้างจำนวนมากจากฝั่งไทย เพื่อนำไปก่อสร้างบ้านเมืองและการขยายเมืองทั้งของภาครัฐ ภาคประชาชน โดยมีการนำข้ามผ่านพิธีการทางด้านศุลกากรแม่สอดในช่วงสัปดาห์นี้มีมูลค่าจำนวนหลายสิบล้านบาท โดยเฉพาะเครื่องโมปูน (เครื่องผสมคอนกรีต โดยพม่ากำลังมีการพัฒนาบ้านเมืองและระบบโลจิสติกส์ครั้งใหญ่ จะเห็นได้ว่าเศรษฐกิจในพม่าดีขึ้น และส่วนหนึ่งมาจากแรงงานชาวพม่าที่เข้ามาขายแรงงานในไทยเมื่อได้เงินก็จะส่งกลับบ้านให้พ่อ-แม่ ญาติพี่น้อง และนำไปปรับปรุงก่อสร้างบ้านของตัวเอง นอกจากนี้ ในส่วนของภาครัฐพม่าได้มีการก่อสร้างอาคารสำนักงานใหม่จำนวนมาก รวมทั้งการพัฒนาถนนหนทางในหมู่บ้านและถนนสายหลัก ทำให้มีการสั่งซื้ออุปกรณ์-วัสดุก่อสร้างอย่างมากมาย

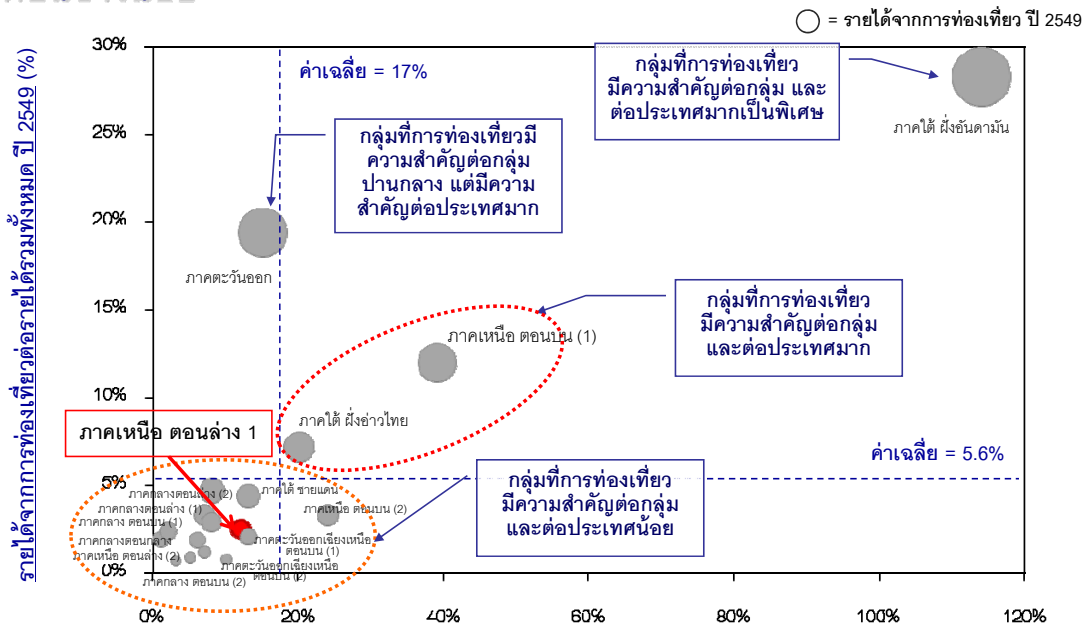
3.2.1.3. ด้านการท่องเที่ยว

อุตสาหกรรมของกลุ่มจังหวัดภาคเหนือตอนล่าง 1 นั้น เมื่อวิเคราะห์ในเรื่องสัดส่วนของรายได้ทางด้านการท่องเที่ยวต่อมูลค่าผลิตภัณฑ์มวลรวมของกลุ่มจังหวัด พบว่า การท่องเที่ยวมีความสำคัญต่อกลุ่มจังหวัดและต่อประเทศน้อย โดยมีจำนวนนักท่องเที่ยวเดินทางไปอยู่ในระดับต่ำ และสร้างรายได้จากการท่องเที่ยวในระดับปานกลาง โดยมีศูนย์กลางการท่องเที่ยวอยู่ที่จังหวัดพิษณุโลก ซึ่งเป็นจังหวัดที่มีท่าอากาศยานเชื่อมโยงกับภูมิภาคอื่น ๆ ของประเทศไทย

แหล่งท่องเที่ยวของกลุ่มจังหวัดเน้นแหล่งท่องเที่ยวเชิงประวัติศาสตร์ ศิลปวัฒนธรรมและเชิงนิเวศ มีผลผลิตจากภูมิปัญญาท้องถิ่นที่เป็นเอกลักษณ์ ซึ่งมีศักยภาพในการพัฒนาเป็นสินค้าหลักสำหรับการท่องเที่ยวเชิงนิเวศ และเชิงเกษตรได้

แต่อย่างไรก็ดี การที่เส้นทางคมนาคมและโครงสร้างพื้นฐานยังไม่ได้รับการพัฒนาอย่างเต็มศักยภาพ ส่งผลให้การส่งเสริมการท่องเที่ยวไม่ไปอย่างครบวงจร

การท่องเที่ยวมีความสำคัญในเชิงเศรษฐกิจสำหรับภาคเหนือตอนล่าง 1 ค่อนข้างน้อย



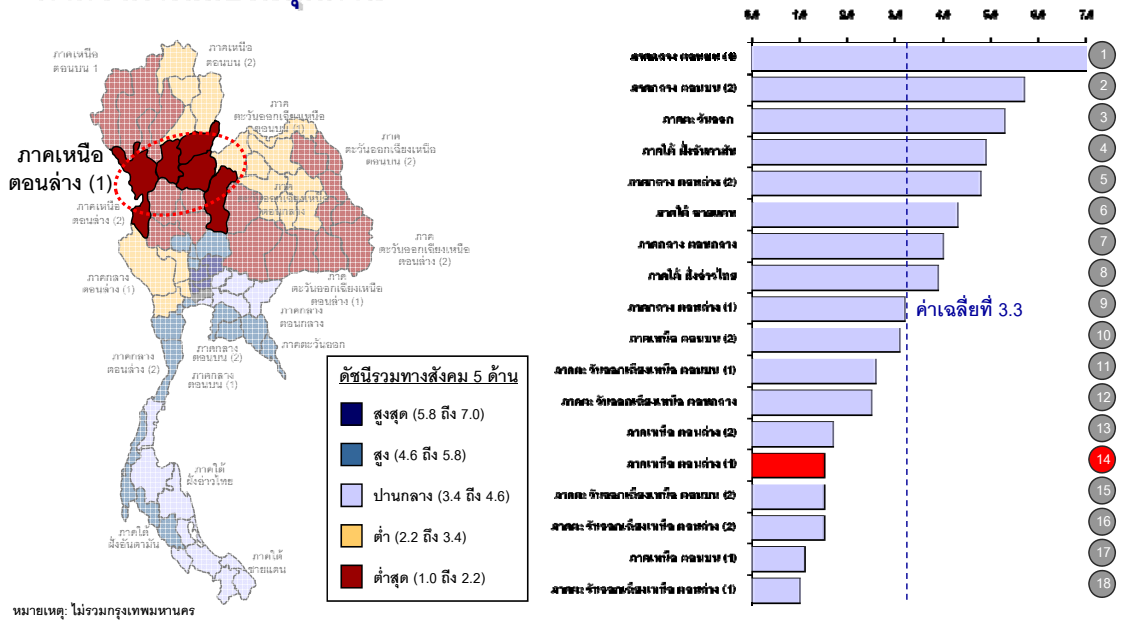
รายได้จากการท่องเที่ยวต่อมูลค่า GPP ของแต่ละกลุ่มจังหวัด ปี 2549 (%)

แผนภาพที่ 9 การวิเคราะห์ด้านการท่องเที่ยวของกลุ่มจังหวัดภาคเหนือตอนล่าง 1

3.2.2. ปัจจัยทางด้านสังคม

จากการวิเคราะห์สถานการณ์ทางด้านสังคมจากดัชนีความก้าวหน้าของคน พบว่า สถานการณ์ภาพรวมทางด้านสังคมของกลุ่มจังหวัดภาคเหนือตอนล่าง 1 นั้นจัดอยู่ในเกณฑ์ค่อนข้างต่ำ เนื่องจากถูกจัดอยู่ลำดับสถานการณ์ทางด้านสังคมในลำดับที่ 14 จากทั้งหมด 18 กลุ่มจังหวัด

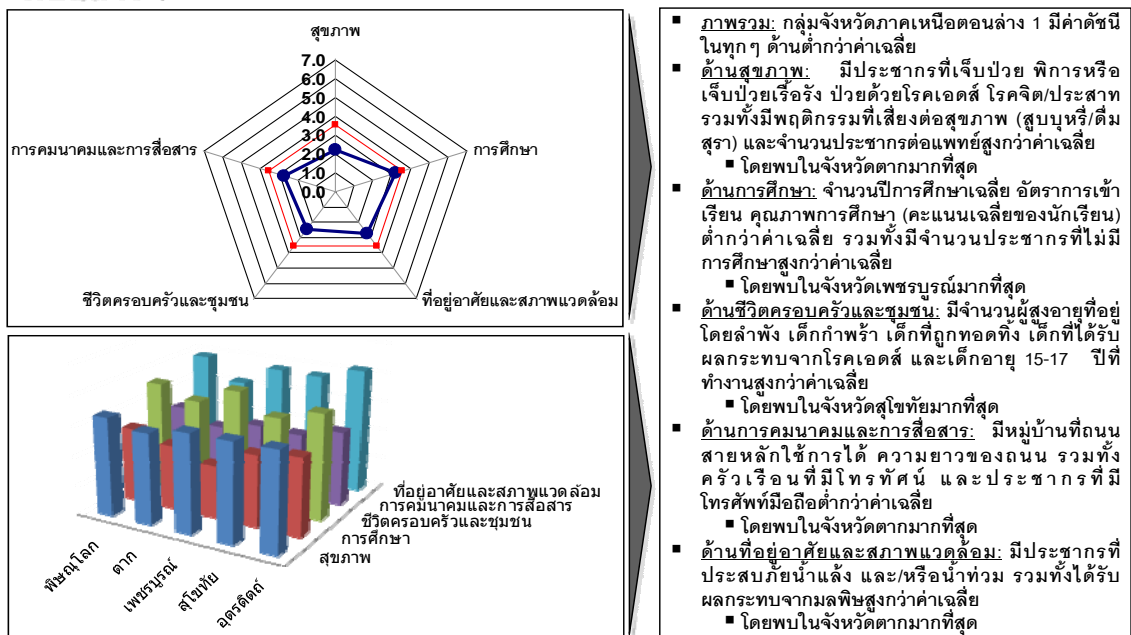
สถานการณ์ด้านสังคมโดยภาพรวม กลุ่มจังหวัดภาคเหนือตอนล่าง 1 จัดอยู่ในอันดับที่ 14 จากทั้งหมด 18 กลุ่มจังหวัด เนื่องจากมีค่าดัชนีด้านต่าง ๆ ต่ำกว่าค่าเฉลี่ยในทุกด้าน



แผนภาพที่ 10 สถานการณ์ภาพรวมทางด้านสังคมของกลุ่มจังหวัดภาคเหนือตอนล่าง 1

ทั้งนี้ โดยเมื่อพิจารณาปัจจัยทางด้านสังคม ซึ่งประกอบด้วย ปัจจัยทางด้านสุขภาพ ปัจจัยทางการศึกษา ปัจจัยที่อยู่และสภาพแวดล้อม ปัจจัยชีวิตครอบครัวและชุมชน และปัจจัยการคมนาคมและการสื่อสาร พบว่า กลุ่มจังหวัดภาคเหนือตอนล่าง 1 มีความโดดเด่นในด้านการศึกษา อย่างเห็นได้ชัดซึ่งอยู่ในระดับเกณฑ์เฉลี่ยของประเทศ ส่วนด้านอื่นๆ จะอยู่ในเกณฑ์ที่ต่ำกว่าค่าเฉลี่ยของประเทศ

สรุปผลการศึกษาสถานะด้านสังคมในภาพรวม ของกลุ่มจังหวัดภาคเหนือตอนล่าง 1



แผนภาพที่ 11 สถานการณ์ของปัจจัยทางด้านสังคมของกลุ่มจังหวัดภาคเหนือตอนล่าง 1

3.2.3. ปัจจัยทางด้านทรัพยากรธรรมชาติและสิ่งแวดล้อม

สถานการณ์ทางด้านทรัพยากรธรรมชาติและสิ่งแวดล้อมของกลุ่มจังหวัดภาคเหนือตอนล่าง 1 นั้น ได้พิจารณาองค์ประกอบที่สำคัญ คือ ที่ดิน น้ำ และสิ่งแวดล้อมโดยรวม

- 3.2.3.1. **ที่ดิน** พื้นที่ป่าไม้มีประมาณ 50% ของพื้นที่ทั้งหมด แต่อย่างไรก็ตามที่ดินยังมีความเสื่อมโทรม การชะล้างพังทลายของดินสูง ขาดอินทรีย์วัตถุ ดินกรด และการใช้ประโยชน์ที่ดินไม่ถูกต้อง
- 3.2.3.2. **น้ำ** ปริมาณน้ำฝนของกลุ่มจังหวัดอยู่ในเกณฑ์ระดับเฉลี่ยของประเทศ แต่สัดส่วนพื้นที่ชลประทานต่อพื้นที่ทางการเกษตรอยู่ในระดับต่ำกว่าค่าเฉลี่ย
- 3.2.3.3. **สิ่งแวดล้อม** เกิดอุทกภัยและดินโคลนถล่มในพื้นที่ลาดชัน อีกทั้งมีปัญหามลพิษเพิ่มมากขึ้นโดยเฉพาะที่ ตาก 1.18 กก./คน/วัน (ปี 2549) และมีข้อจำกัดในการกำจัดขยะอย่างเป็นระบบและไม่เป็นที่ยอมรับของชุมชน

สถานะด้านทรัพยากรธรรมชาติและสิ่งแวดล้อมของกลุ่มจังหวัดภาคเหนือตอนล่าง 1 พบว่ามีปัญหาพื้นที่ป่าไม้ลดลง ดินเสื่อมโทรม ขยะมูลฝอย โดยเฉพาะที่จังหวัดตาก

	องค์ประกอบที่สำคัญ	ประเด็นที่สำคัญ
ที่ดิน	<ul style="list-style-type: none"> 50% ของพื้นที่ทั้งหมดเป็นพื้นที่ป่าไม้ ดินมีกรดมาก ขาดอินทรีย์วัตถุ เป็นแหล่งแร่หินอ่อน เฟลด์สปาร์ ถ่านหิน หินปูน แร่สังกะสี หินแกรนิต 	<ul style="list-style-type: none"> ดินภาคเหนือมีความเสื่อมโทรม การชะล้างพังทลายของดินสูง ขาดอินทรีย์วัตถุ ดินกรด และการใช้ประโยชน์ที่ดินไม่ถูกต้อง พื้นที่ป่าไม้ของภาคลดลงโดยเฉพาะที่ตาก (ลดลงร้อยละ 5.08 จากปี 2543-2547) ทรัพยากรแร่ธาตุมีปริมาณไม่มากนัก ส่วนใหญ่พบที่ จ.ตาก
น้ำ	<ul style="list-style-type: none"> ลุ่มน้ำที่สำคัญ: สาละวิน ปิง วัง ยม น่าน เขื่อน: ภูมิพล ระดับน้ำฝนสะสม: 1,000 – 2,000 มม./ปี สัดส่วนพื้นที่ชลประทานต่อพื้นที่ทางการเกษตรร้อยละ 7 	<ul style="list-style-type: none"> ลุ่มน้ำยม และวังมีศักยภาพในการกักเก็บน้ำต่ำ ปริมาณน้ำฝนของกลุ่มจังหวัดอยู่ในเกณฑ์ระดับเฉลี่ยของประเทศ สัดส่วนพื้นที่ชลประทานต่อพื้นที่ทางการเกษตรอยู่ในระดับต่ำกว่าค่าเฉลี่ย
สิ่งแวดล้อม	<ul style="list-style-type: none"> ภัยธรรมชาติ ขยะมูลฝอย 	<ul style="list-style-type: none"> เกิดอุทกภัยและดินโคลนถล่มในพื้นที่ลาดชัน ขยะเพิ่มมากขึ้นโดยเฉพาะที่ ตาก 1.18 กก./คน/วัน (ปี 2549) และมีข้อจำกัดในการกำจัดขยะอย่างเป็นระบบและไม่เป็นที่ยอมรับของชุมชน

แผนภาพที่ 12 สถานการณ์ทางด้านทรัพยากรธรรมชาติและสิ่งแวดล้อมของกลุ่มจังหวัดภาคเหนือตอนล่าง 1

เมื่อวิเคราะห์ปัจจัยทางด้านเศรษฐกิจ สังคม ทรัพยากรธรรมชาติและสิ่งแวดล้อมของกลุ่มจังหวัดภาคเหนือตอนล่าง 1 สามารถสรุปจุดแข็ง จุดอ่อน โอกาส และภัยคุกคาม เพื่อกำหนดทิศทางและเป้าหมายการพัฒนาของกลุ่มจังหวัด ได้ดังนี้ คือ

จุดแข็ง (Strengths) ของกลุ่มจังหวัด มีประเด็นสำคัญดังนี้

เศรษฐกิจ

- ที่ตั้งเป็นศูนย์กลางโครงข่ายการคมนาคมขนส่งที่เชื่อมโยงภูมิภาคและประเทศเพื่อนบ้าน
- พื้นที่มีศักยภาพเหมาะสมและเป็นแหล่งผลิตสินค้าเกษตรที่ใหญ่ รองจากพื้นที่ภาคกลาง
- เป็นเขตเศรษฐกิจชายแดน ประตูการค้าสู่ประเทศเพื่อนบ้าน
- มีผลผลิตจากภูมิปัญญาท้องถิ่นที่เป็นเอกลักษณ์

สังคม

- เป็นที่ตั้งทางยุทธศาสตร์สำคัญด้านความมั่นคงของประเทศ
- สังคมมีความสงบ ประชาชนเป็นมิตร เปิดรับความเปลี่ยนแปลง
- มีทุนทางสังคมและชุมชนที่เข้มแข็ง
- มีสถาบันระดับอุดมศึกษากระจายอยู่ทั่วทุกจังหวัด

สิ่งแวดล้อม

- มีความโดดเด่นในแหล่งท่องเที่ยวที่เป็นธรรมชาติ ประวัติศาสตร์ และวัฒนธรรม

จุดอ่อน (Weaknesses) ของกลุ่มจังหวัด มีประเด็นสำคัญดังนี้

เศรษฐกิจ

- เส้นทางคมนาคม โครงสร้างพื้นฐานยังไม่ได้รับการพัฒนาอย่างเต็มศักยภาพ
- ขาดการดำเนินการด้านการตลาด-บริการอย่างเป็นระบบ
- การนำภูมิปัญญาท้องถิ่นมาพัฒนาในเชิงเศรษฐกิจยังมีน้อย
- ขาดการส่งเสริมการท่องเที่ยวอย่างครบวงจร
- ขาดการพัฒนาทักษะฝีมือแรงงานให้สอดคล้องกับความต้องการของตลาด
- ขาดอำนาจและงบประมาณในการพัฒนาทุกจังหวัดอย่างบูรณาการ

สังคม

- การศึกษาของประชากรในพื้นที่สูงมีระดับต่ำ
- สัดส่วนของผู้สำเร็จการศึกษาด้านวิทยาศาสตร์และเทคโนโลยียังมีน้อย
- ความไม่ปลอดภัยในชีวิตและทรัพย์สินมีแนวโน้มเพิ่มสูงขึ้น
- โครงสร้างประชากรมีการเปลี่ยนแปลงเข้าสู่สังคมผู้สูงอายุ

สิ่งแวดล้อม

- ทรัพยากรธรรมชาติและสิ่งแวดล้อมถูกทำลาย
- พื้นที่บางส่วนประสบปัญหาอุทกภัยและภัยแล้งซ้ำซาก

โอกาส (Opportunities) ของกลุ่มจังหวัด มีประเด็นสำคัญดังนี้

เศรษฐกิจ

- มีมิติกรม.รองรับการเป็นศูนย์กลางเชื่อมโยงกับประเทศเพื่อนบ้าน ทั้งด้านการคมนาคม การค้า การท่องเที่ยว (GMS/ACMEC/BIMSTEC)
- เป็นศูนย์กลางการคมนาคมของอนุภูมิภาคลุ่มน้ำโขง สามารถขยายฐานการผลิต ด้านเกษตร การส่งออกและการส่งเสริมด้านการท่องเที่ยวกับประเทศเพื่อนบ้าน
- ความเปลี่ยนแปลงในทางการเมืองของประเทศเพื่อนบ้านมีแนวโน้มที่ดีขึ้น ที่ส่งผลต่อโอกาสทางการค้าบริเวณชายแดนของกลุ่มจังหวัด
- การเปิดเสรีทางการค้า (FTA) โดยการลดกำแพงภาษีนำเข้าและการสร้างตลาดใหม่ สำหรับการส่งออก
- การรวมตัวทางเศรษฐกิจในระดับทวิภาคี ภูมิภาค พหุภาคี มีผลกระทบทางบวกต่อการขยายตลาด
- การเปลี่ยนแปลงวิถีชีวิต รสนิยม พฤติกรรมของผู้บริโภคเปิดโอกาสในการพัฒนาสินค้า/บริการ

ภัยคุกคาม (Threats) ของกลุ่มจังหวัด มีประเด็นสำคัญดังนี้

เศรษฐกิจ

- การผ่านแดนเข้า-ออกประเทศเพื่อนบ้านยังมีข้อจำกัด

สังคม

- ภัยจากการก่อการร้าย อาชญากรรมข้ามชาติ

สิ่งแวดล้อม

- การบริหารจัดการลุ่มน้ำปิงและลุ่มน้ำยมตอนบนขาดประสิทธิภาพ
- ความต้องการใช้น้ำในภาพรวมมีปริมาณมากกว่าศักยภาพการกักเก็บน้ำของแหล่งน้ำ

3.3. แผนพัฒนาในกลุ่มจังหวัดภาคเหนือตอนล่าง 1

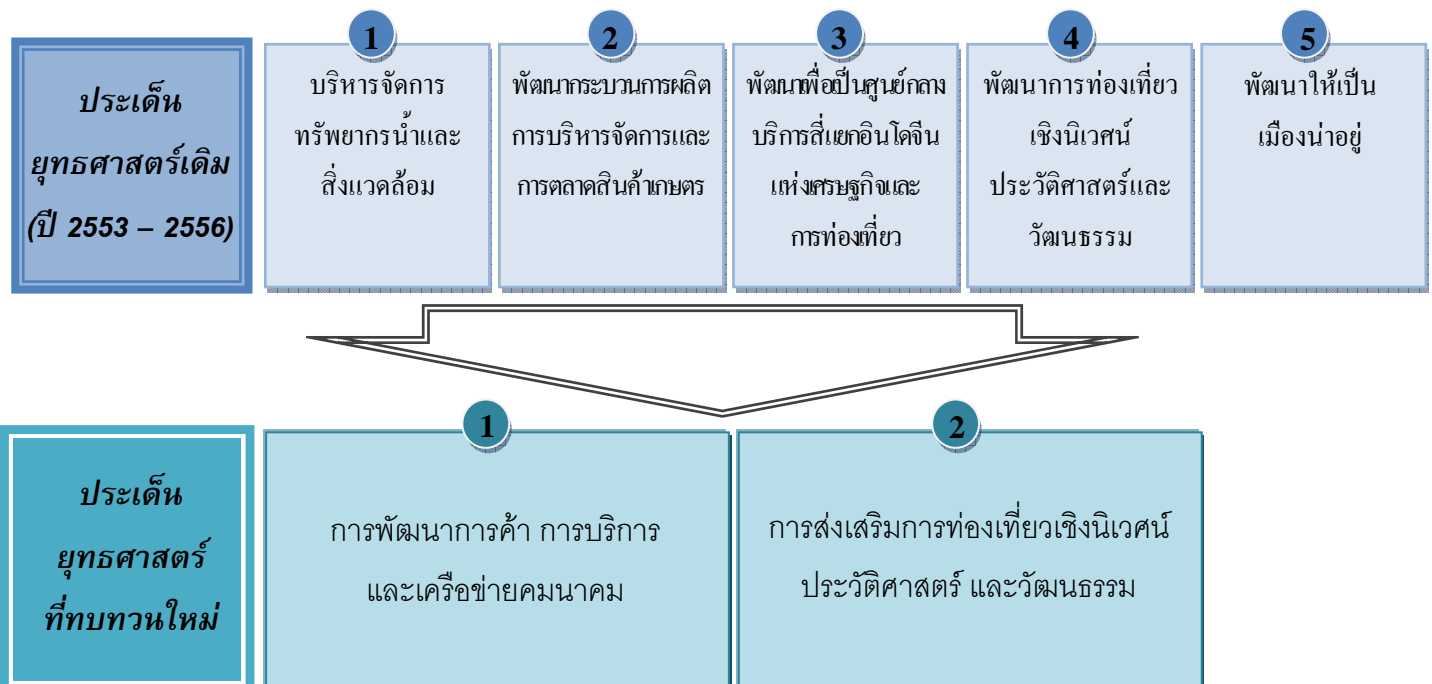
จากการวิเคราะห์ศักยภาพของกลุ่มจังหวัด และการระดมความคิดเห็นจากการประชุมเชิงปฏิบัติการ ทำให้ได้ข้อสรุปว่า กลุ่มจังหวัดภาคเหนือตอนล่าง 1 มีศักยภาพด้านการค้าและศูนย์กลางการบริการด้านคมนาคมขนส่ง แต่ต้องได้รับการสนับสนุนจากส่วนกลางเป็นหลัก เนื่องด้วยกลุ่มจังหวัดแม้จะมีความพร้อมในองค์ประกอบด้านเศรษฐกิจ อาทิ ที่ตั้งเป็นศูนย์กลางโครงข่ายการคมนาคมขนส่งที่เชื่อมโยงภูมิภาคและประเทศเพื่อนบ้าน หรือมีเขตการค้าชายแดนที่เชื่อมโยงกับประเทศเพื่อนบ้านได้ง่าย แต่ยังคงต้องการการพัฒนาเพื่อให้เกิดความพร้อม โดยเฉพาะอย่างยิ่งด้านโครงสร้างพื้นฐาน ซึ่งเป็นความรับผิดชอบของส่วนกลางเป็นหลัก ดังนั้น ทางคณะทำงานที่ปรึกษา จึงมีความเห็นว่า นอกจากการพัฒนาด้านเครือข่ายคมนาคม ที่ให้ความสำคัญเป็นอันดับแรกในการแปลงแผนพัฒนาของกลุ่มจังหวัดไปสู่แผนปฏิบัติการในระยะเดียวกัน กลุ่มจังหวัดจึงควรเสริมการพัฒนาในด้านการท่องเที่ยวควบคู่ไปด้วย เพื่อตอบสนองต่อการเป็นศูนย์กลางการบริการสีเขียวอินโดจีน ด้วยบริการด้านสารสนเทศสำหรับการท่องเที่ยว ที่สามารถเชื่อมโยงแหล่งท่องเที่ยวภายในกลุ่มจังหวัดเอง หรือเชื่อมโยงไปสู่ภูมิภาคใกล้เคียง ตลอดจนจนประเทศเพื่อนบ้านได้

นอกจากนี้ ประเด็นยุทธศาสตร์เดิม มีลักษณะครอบคลุมหลายมิติ ทั้งในด้านเศรษฐกิจ สังคม ทรัพยากรธรรมชาติและสิ่งแวดล้อม รวมทั้งเป้าหมายในการพัฒนาที่ยังไม่ชัดเจน จึงจำเป็นต้องมีการปรับปรุงใหม่ให้มีความชัดเจนยิ่งขึ้น เพื่อให้สะท้อนถึงแนวทางการพัฒนาของกลุ่มจังหวัดอย่างแท้จริง โดยทางคณะทำงานที่ปรึกษาได้กำหนดร่างแผนพัฒนาฯ ที่ผ่านการทบทวนอีกครั้งดังต่อไปนี้

วิสัยทัศน์ : ศูนย์กลางการบริการสีเขียวอินโดจีน

ประเด็นยุทธศาสตร์ของกลุ่มจังหวัด

ประเด็นยุทธศาสตร์การพัฒนาของกลุ่มจังหวัดภาคเหนือตอนล่าง 1 นั้น มีประเด็นการพัฒนาทั้งสิ้น 2 ประเด็น (จากของเดิม 5 ประเด็นในแผนพัฒนาฯ ปี 2553-2556 ที่นำเสนอ ก.น.จ.) ได้แก่



แผนภาพที่ 13 สรุปร่างแผนพัฒนาในกลุ่มจังหวัดภาคเหนือตอนล่าง 1

ประเด็นยุทธศาสตร์หลักของกลุ่มจังหวัดนี้ ได้แก่ การพัฒนาการค้า การบริการ และเครือข่ายคมนาคม เนื่องจากมีความพร้อมทั้งการคมนาคมทางบกและขนส่งทางอากาศตามแนว East-West Economic และแนวตั้ง North-South โดยยุทธศาสตร์นี้ มุ่งเน้นการเพิ่มประสิทธิภาพของระบบเครือข่ายคมนาคมขนส่งที่มีอยู่เดิมควบคู่กับการสร้างเครือข่ายความร่วมมือระหว่างกลุ่มประเทศแถบอินโดจีน รวมทั้งพัฒนาระบบรวบรวมและกระจายสินค้าเกษตร (Logistic & Warehouse) ตลอดจนพัฒนาการค้าในแถบชายแดน

ในขณะที่ประเด็นการท่องเที่ยวยังเชิงนิเวศน์ ประวัติศาสตร์ และวัฒนธรรมนั้น ถือเป็นประเด็นยุทธศาสตร์เสริม เพื่อให้เกิดความน่าสนใจสำหรับผู้ที่มาทำการค้า หรือใช้บริการอันเป็นผลเกี่ยวเนื่องมาจากยุทธศาสตร์หลัก โดยมุ่งเน้นการพัฒนากระบวนสารสนเทศด้านแหล่งท่องเที่ยวให้มีประสิทธิภาพมากขึ้น เช่น พัฒนาระบบที่ช่วยให้ผู้ใช้บริการสามารถเลือกประเภทการท่องเที่ยวได้ตามความสนใจ หรือตามระยะเวลาที่มี เป็นต้น รวมทั้งการพัฒนาแหล่งท่องเที่ยวที่มีความโดดเด่นให้เชื่อมโยงถึงกัน ตลอดจนการพัฒนาด้านอื่นๆ เพื่อเตรียมความพร้อมสำหรับการเป็นศูนย์กลางด้านการท่องเที่ยวในกลุ่มประเทศอินโดจีน

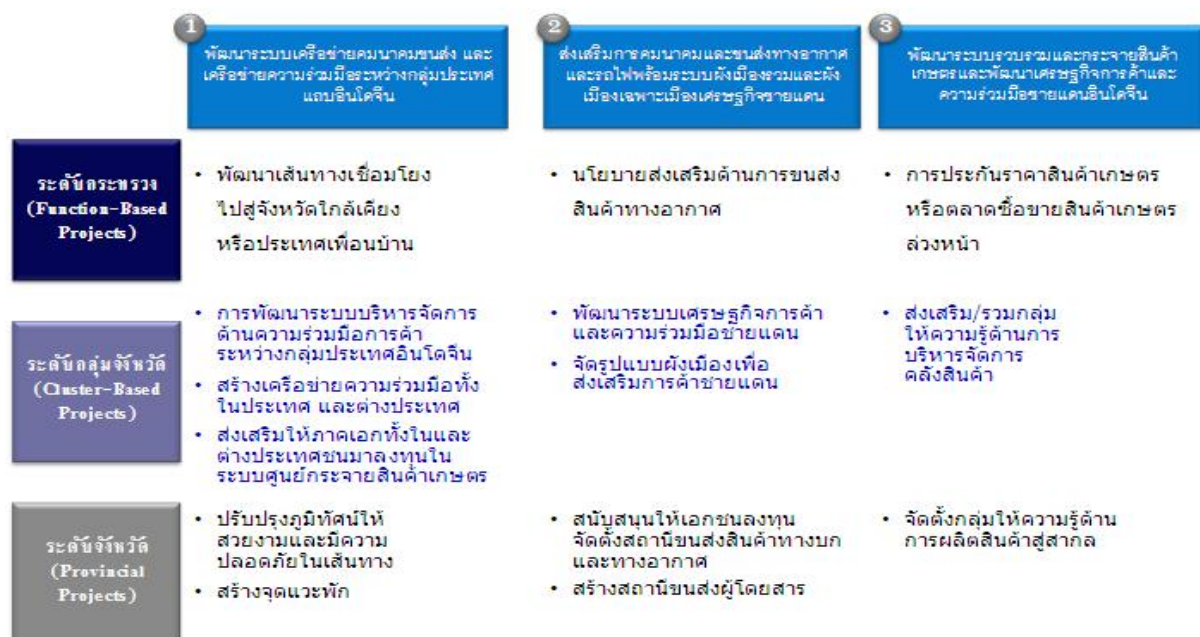
สำหรับการพัฒนาด้านการเกษตร แต่ละจังหวัดจะเน้นการปฏิบัติงานตามที่กระทรวงได้กำหนดไว้ (Function) แต่ไม่มีการบูรณาการร่วมกันในกลุ่มจังหวัด เนื่องจากความแตกต่างของผลผลิตทางการเกษตรในแต่ละพื้นที่ อย่างไรก็ตาม แนวทางการพัฒนาด้านการพัฒนาการค้า การบริการ และเครือข่ายคมนาคมให้เชื่อมโยงกับภาคการเกษตรภายในกลุ่มจังหวัดภาคเหนือตอนล่าง 1 จะมุ่งเน้นไปที่การเป็นศูนย์กลางการจัดเก็บผลิตผลทางการเกษตร รวมทั้งเป็นแหล่งกระจายสินค้าทั้งภายในและต่างประเทศ โดยมีเป้าประสงค์และกลยุทธ์ที่สำคัญๆ ดังต่อไปนี้

ประเด็นยุทธศาสตร์ (2)	เป้าประสงค์ (3)	กลยุทธ์ (8)
1. การพัฒนาการค้า การบริการ และเครือข่ายคมนาคม	<ol style="list-style-type: none"> 1. เชื่อมโยงเส้นทางคมนาคมในกลุ่มจังหวัด ภูมิภาค และต่างประเทศ เพื่อสร้างเศรษฐกิจใหม่เชื่อมโยงกับเศรษฐกิจประเทศเพื่อนบ้าน 2. เป็นศูนย์กลางการบริหารจัดการด้านการเกษตร การค้าการบริการ และทรัพยากรธรรมชาติแวดล้อม อย่างเป็นระบบ 	<ol style="list-style-type: none"> 1. พัฒนาระบบเครือข่ายคมนาคมขนส่ง และเครือข่ายความร่วมมือระหว่างกลุ่มประเทศแถบอินโดจีน 2. ส่งเสริมการคมนาคมและขนส่งทางอากาศ และรถไฟทางขวางตามแนว East-West Economic และแนวตั้ง North-South พร้อมระบบผังเมืองรวมและผังเมืองเฉพาะเมืองเศรษฐกิจชายแดน 3. พัฒนาระบบรวบรวมและกระจายสินค้าเกษตร (Logistic & Warehouse) และพัฒนาเศรษฐกิจการค้าและความร่วมมือชายแดนอินโดจีน

ประเด็นยุทธศาสตร์ (2)	เป้าประสงค์ (3)	กลยุทธ์ (8)
2. การท่องเที่ยวเชิงนิเวศน์ ประวัติศาสตร์ และวัฒนธรรม	3. พัฒนา อนุรักษ์ และเชื่อมโยงการท่องเที่ยวเชิงนิเวศ ประวัติศาสตร์ และวัฒนธรรม เพื่อสร้างรายได้ทั้งด้านการท่องเที่ยว และธุรกิจที่เกี่ยวข้องเนื่อง	4. บูรณาการและสร้างเครือข่ายความร่วมมือ 5. พัฒนาระบบสารสนเทศ และปรับปรุงโครงสร้างพื้นฐาน 6. พัฒนาและอนุรักษ์แหล่งท่องเที่ยว สร้างมาตรฐาน และกิจกรรมการท่องเที่ยว 7. สร้างและประชาสัมพันธ์ภาพลักษณ์การท่องเที่ยวกลุ่มจังหวัด 8. บริหารจัดการการผลิตสินค้าเกษตรปลอดภัย แปรรูป และสร้างมูลค่าเพิ่ม

การแปลงแผนพัฒนากลุ่มจังหวัดไปสู่การปฏิบัติ จะต้องระบุถึงโครงการต่างๆ ที่จำเป็นต้องดำเนินการของกลุ่มจังหวัดในแต่ละปีงบประมาณเพื่อให้เป็นไปตามวัตถุประสงค์และทิศทางการพัฒนาของกลุ่มจังหวัด ไม่ว่าจะโครงการนั้นจะดำเนินการโดยกลุ่มจังหวัด จังหวัด กระทรวง ทบวง กรม องค์กรปกครองส่วนท้องถิ่น หรือหน่วยงานอื่นใดของรัฐหรือภาคเอกชน

นอกจากนี้ การแปลงแผนพัฒนากลุ่มจังหวัดไปสู่การปฏิบัติ จำต้องเป็นไปอย่างบูรณาการ โดยโครงการที่สำคัญของกลุ่มจังหวัดจะต้องมีความสอดคล้องกับแผนพัฒนากลุ่มจังหวัด และมีการกำหนดขอบเขตความรับผิดชอบของแต่ละโครงการ ซึ่งโครงการต่างๆนั้นสามารถแบ่งความรับผิดชอบออกเป็น ระดับกระทรวง/กรม (Function-Based Projects) ระดับกลุ่มจังหวัด (Cluster-Based Projects) และระดับจังหวัด (Provincial Projects) ตามแต่ละกลยุทธ์ในแผนพัฒนากลุ่มจังหวัด ซึ่งขณะทำงานที่ปรึกษาได้นำเสนอตัวอย่างโครงการที่สำคัญในแต่ละกลยุทธ์ และจำแนกตามขอบเขตความรับผิดชอบของแต่ละหน่วยงานไว้เบื้องต้น ดังแสดงในแผนภาพที่ 14

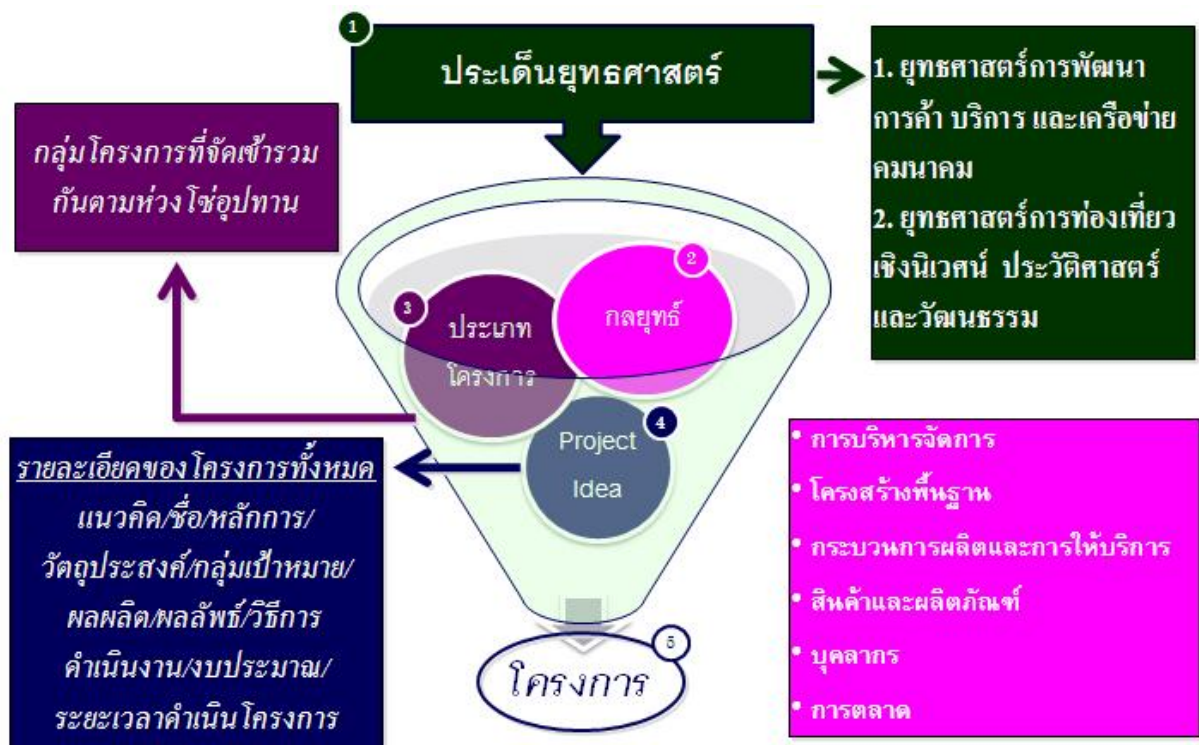


แผนภาพที่ 14 ตัวอย่างการเชื่อมโยงโครงการในระดับกระทรวง กลุ่มจังหวัด และจังหวัดอย่างบูรณาการ

4. การแปลงแผนพัฒนากลุ่มจังหวัดไปสู่แผนปฏิบัติราชการประจำปี 2554 ของกลุ่มจังหวัด ภาคเหนือตอนล่าง 1

4.1 แนวทางการแปลงแผนพัฒนากลุ่มจังหวัดไปสู่แผนปฏิบัติราชการประจำปี

การแปลงแผนพัฒนากลุ่มจังหวัดไปสู่แผนปฏิบัติราชการประจำปี 2554 ขณะที่ปรึกษาคัดเลือกประเด็นยุทธศาสตร์ที่สำคัญที่สุดของกลุ่มจังหวัด ได้แก่ ประเด็นยุทธศาสตร์การพัฒนา การค้า การบริการ และเครือข่ายคมนาคมมาเป็นตัวอย่าง ซึ่งผลจากวิเคราะห์พบว่า ถ้ากลุ่มจังหวัดต้องการเป็นศูนย์กลางในการบริการสี่แยกอินโดจีน ยุทธศาสตร์ด้านนี้จะต้องได้รับการตอบสนองจากส่วนกลาง โดยเฉพาะกระทรวงคมนาคมหรือหน่วยงานที่เกี่ยวข้อง กล่าวคือ ถึงแม้ว่าที่ตั้งของกลุ่มจังหวัดจะเป็นจุดตัดระหว่างเส้นทางในแถบอินโดจีน แต่โครงสร้างพื้นฐานด้านการคมนาคมขนส่ง ยังไม่ได้รับการพัฒนาอย่างเต็มศักยภาพ เช่น ถนนสายหลักที่เชื่อมโยงการขนส่งทางบกต้องสามารถรองรับปริมาณการจราจรได้อย่างเหมาะสมทั้งในด้านความกว้างและเส้นทางที่ใช้ขนส่ง หรือในทางอากาศ ควรมีหน่วยงานจากส่วนกลางมาดำเนินงานร่วมกันในสนามบิน เช่น กรมควบคุมโรค กรมปศุสัตว์ เป็นต้น เพื่อให้สามารถใช้เป็นจุดขนส่งสินค้าทางอากาศได้อย่างสมบูรณ์ ซึ่งขั้นตอนการแปลงแผนพัฒนาจากประเด็นยุทธศาสตร์ไปสู่ระดับโครงการ ขณะทีปรึกษาได้ดำเนินการตามแผนภาพที่ 16



แผนภาพที่ 15 ขั้นตอนการแปลงแผนพัฒนาจากประเด็นยุทธศาสตร์ไปสู่ระดับโครงการ

4.2 สรุปโครงการที่สำคัญ (Flagship) เบื้องต้นภายใต้ประเด็นยุทธศาสตร์

จากการประชุมเชิงปฏิบัติการทั้ง 2 ครั้งในกลุ่มจังหวัดภาคเหนือตอนล่าง 1 ทำให้สามารถสรุปโครงการที่สำคัญภายใต้แต่ละกลยุทธ์ ของยุทธศาสตร์การพัฒนาการค้า การบริการ และเครือข่ายคมนาคม ได้ดังต่อไปนี้

ประเด็นยุทธศาสตร์ : การพัฒนาการค้า บริการ และเครือข่ายคมนาคม

เป้าประสงค์ (ภายใต้ประเด็นยุทธศาสตร์)	กลยุทธ์และแนวทาง	แผนงาน / โครงการ	ผู้รับผิดชอบ
1. เชื่อมโยงเส้นทางคมนาคมในกลุ่มจังหวัด ภูมิภาค และต่างประเทศ เพื่อสร้างเศรษฐกิจใหม่ เชื่อมโยงกับเศรษฐกิจประเทศเพื่อนบ้าน	1.1 พัฒนาระบบเครือข่ายคมนาคมขนส่งและเครือข่ายความร่วมมือระหว่างกลุ่มประเทศแถบอินโดจีน	1.1.1 โครงการส่งเสริมการค้าและสร้างพันธมิตรการค้าเมืองคูมิตร กลุ่มจังหวัดภาคเหนือตอนล่าง 1.1.2 โครงการก่อสร้างถนนลาดยางสายบ้านวังทอง ม.4 ต.วังชมพู อ.เมือง - บ้านซับเปิบ อ.วังโป่งเชื่อมต่อจังหวัดพิษณุโลก	พาณิชย์จังหวัด (5 จังหวัด) กระทรวงคมนาคม และอปท.
	1.2 ส่งเสริมการค้าคมนาคมและขนส่งทางอากาศ และรถไฟทางขวางตามแนว East-West Economic และแนวตั้ง North-South พร้อมระบบผังเมืองรวมและผังเมืองเฉพาะเมืองเศรษฐกิจชายแดน	1.2.1 โครงการพัฒนาการค้าชายแดนช่องภูตู่ อำเภอบ้านโคก -ก่อสร้างสถานที่ราชการ และอาคารคลังเก็บสินค้า จ.อุตรดิตถ์ เนื่องจากเป็นศูนย์กลางการค้าชายแดนของกลุ่มจังหวัด	กระทรวงคมนาคม และอปท.
2. เป็นศูนย์กลางการบริหารจัดการด้านการเกษตร การค้า การบริการ และทรัพยากรธรรมชาติ แวดล้อม อย่างเป็นระบบ	2.1 พัฒนาระบบเครือข่ายคมนาคมขนส่งและเครือข่ายความร่วมมือระหว่างกลุ่มประเทศแถบอินโดจีน	2.1.1 โครงการพัฒนาเส้นทางเพื่อการค้า E-W-N-S	กระทรวงคมนาคม และอปท.
	2.2 พัฒนาระบบรวบรวมและกระจายสินค้าเกษตร (Logistic & Warehouse) และพัฒนาเศรษฐกิจการค้าและความร่วมมือ	2.3.1 โครงการพัฒนาการจัดการโซ่อุปทานและLogistic ภายในหน่วยธุรกิจอุตสาหกรรมแปรรูปกล้วย 2.3.2 โครงการส่งเสริมตลาดสินค้าเกษตรและผลิตภัณฑ์ชุมชน	พาณิชย์จังหวัด / เกษตรจังหวัด / อุตสาหกรรมจังหวัด (ทั้ง 5 จังหวัด) พาณิชย์จังหวัด / เกษตรจังหวัด / อุตสาหกรรมจังหวัด

เป้าประสงค์ (ภายใต้ประเด็น ยุทธศาสตร์)	กลยุทธ์และแนวทาง	แผนงาน / โครงการ	ผู้รับผิดชอบ
	ชายแดนอินโดจีน		(ทั้ง 5 จังหวัด)

4.3 ตัวอย่างโครงการนำร่อง

โครงการ: โครงการส่งเสริมการค้าและสร้างพันธมิตรการค้าเมืองคู่มือตรกลุ่มจังหวัดภาคเหนือล่าง

ชื่อโครงการ	โครงการส่งเสริมการค้าและสร้างพันธมิตรการค้าเมืองคู่มือตรกลุ่มจังหวัดภาคเหนือล่าง
หลักการและเหตุผล	<ul style="list-style-type: none"> ภาครัฐได้เห็นถึงความสำคัญ และประโยชน์ในการพัฒนาระบบโลจิสติกส์ จึงมีแนวคิดที่จะสร้างระบบโลจิสติกส์ที่ได้มาตรฐานสากล (World Class Logistics) เพื่อสนับสนุนการเป็นศูนย์กลางธุรกิจและการค้าของภาคอินโด รัฐบาลจึงได้จัดตั้ง ยุทธศาสตร์การพัฒนาโลจิสติกส์ของประเทศไทย เพิ่มประสิทธิภาพการอำนวยความสะดวกกิจกรรมทางการค้า ซึ่งจะนำไปสู่การลดต้นทุนโลจิสติกส์ (Cost Efficiency) เพิ่มขีดความสามารถของธุรกิจในการตอบสนองความต้องการของลูกค้า (Responsiveness) และเพิ่มความปลอดภัยและความเชื่อถือได้ในกระบวนการนำส่งสินค้าและบริการ (Reliability and Security) ในเขตชายแดนทางกลุ่มจังหวัดภาคเหนือตอนล่าง นิยมสั่งซื้ออุปกรณ์การก่อสร้างจำนวนมากนำเข้าประเทศ เพื่อพัฒนาบ้านเมืองให้สอดคล้องกับการพัฒนาระบบโลจิสติกส์ ในบริเวณด่านพรมแดนแม่สอด-เมียวดี สะพานมิตรภาพไทย-พม่า อ.แม่สอด จ.ตาก โดยมีการนำข้ามผ่านพิธีการทางด่านศุลกากรแม่สอดในแต่ละช่วงสัปดาห์ที่มีมูลค่าจำนวนหลายสิบล้านบาท โดยเฉพาะเครื่องผสมคอนกรีต โดยพม่ากำลังมีการพัฒนาบ้านเมืองและระบบโลจิสติกส์ครั้งใหญ่ จะเห็นได้ว่าเศรษฐกิจในพม่าดีขึ้น และส่วนหนึ่งมาจากแรงงานชาวพม่าที่เข้ามาขายแรงงานในไทยเมื่อได้เงินก็จะส่งกลับประเทศ นอกจากนี้ ในส่วนของภาครัฐพม่าได้มีการก่อสร้างอาคารสำนักงานใหม่จำนวนมาก รวมทั้งการพัฒนาถนนหนทางในหมู่บ้านและถนนสายหลัก ทำให้มีการสั่งซื้ออุปกรณ์-วัสดุก่อสร้างอย่างมากมาย
วัตถุประสงค์	<ol style="list-style-type: none"> (1) เพื่อพัฒนาระบบตลาดสินค้าเกษตรให้มีประสิทธิภาพคู่ขนานกับการพัฒนาและการปรับโครงสร้างภาคการผลิต เป็นการเพิ่มศักยภาพการแข่งขันของประเทศ (2) เพื่อเพิ่มช่องทางการตลาดให้แก่เกษตรกรมีทางเลือกในการขายผลผลิตมากขึ้น (3) เพื่อให้องค์กรภาคประชาชน และองค์กรปกครองส่วนท้องถิ่น ทุกภาคส่วนในพื้นที่ ได้มีส่วนร่วมในการแก้ไขปัญหาและพัฒนาความเป็นอยู่ของตนเอง
ผลผลิต/ผลลัพธ์	<ol style="list-style-type: none"> 1. ผู้ประกอบการ และผู้ประกอบการ SMEs ในกลุ่มจังหวัดมีแรงจูงใจ และมีความมั่นใจที่จะพัฒนาสินค้าและธุรกิจให้มีขีดความสามารถในการค้าเพื่อการส่งออกมากขึ้น 2. ผู้ประกอบการสินค้าชุมชน (OTOP) และผู้ประกอบการ SMEs ได้ทราบข้อมูลที่เป็นประโยชน์ในการประกอบการทำการค้าการลงทุนในต่างประเทศมากขึ้น
ตัวชี้วัดความสำเร็จของโครงการ	จำนวนเกษตรกร ประชาชนในพื้นที่มีรายได้เพิ่มขึ้น 5% จากผลเกี่ยวเนื่องจากการค้าชายแดนไม่น้อยกว่า 75% ของประชากรในพื้นที่ทั้งหมด
ความเชื่อมโยงของยุทธศาสตร์และความพร้อมของโครงการ	โครงการสัมพันธ์กับทิศทางการพัฒนาในระดับกระทรวงและกรม คือ การสร้างเครือข่ายความร่วมมือทั้งในประเทศ และต่างประเทศ ในขณะที่ระหว่างกลุ่มจังหวัดเอง ยังมุ่งพัฒนาระบบเศรษฐกิจการค้าและความร่วมมือชายแดนอย่างต่อเนื่อง
ผู้รับผิดชอบ	การค้าจังหวัดทุกจังหวัด และหอการค้ากลุ่มจังหวัดภาคเหนือตอนล่าง

โครงการ																																																																		
ทรัพยากรที่ ต้องใช้	การสัมมนาเพื่อจัดตั้งกลุ่มผู้ค้าและผู้ให้บริการในเขตชายแดน																																																																	
งบประมาณ	6,000,000 บาท																																																																	
ผู้ที่ได้รับ ผลประโยชน์ จากโครงการ นี้	ผู้ได้รับผลประโยชน์ : เกษตรกร ประชาชนในพื้นที่และผู้ประกอบการที่เกี่ยวข้องด้านการค้าและการบริการในเขตชายแดน																																																																	
โครงการที่ เกี่ยวข้อง	โครงการพัฒนาระบบเศรษฐกิจการค้าและความร่วมมือชายแดน (ปี 2554)																																																																	
ความเสี่ยง	ปัจจัยภายนอก – สถานการณ์ทางการเมืองของประเทศพม่า																																																																	
ระยะเวลา ดำเนินการ	เริ่มต้นเดือนตุลาคม พ.ศ. 2554 สิ้นสุดเดือนกันยายน พ.ศ. 2555 <table border="1"> <thead> <tr> <th>ระยะเวลาโครงการ</th> <th>ต.ค.-54</th> <th>พ.ย.-54</th> <th>ธ.ค.-54</th> <th>ม.ค.-55</th> <th>ก.พ.-55</th> <th>มี.ค.-55</th> <th>เม.ย.-55</th> <th>พ.ค.-55</th> <th>มิ.ย.-55</th> <th>ก.ค.-55</th> <th>ส.ค.-55</th> <th>ก.ย.-55</th> </tr> </thead> <tbody> <tr> <td>พัฒนาระบบตลาด</td> <td></td> <td></td> <td></td> <td></td> <td></td> <td></td> <td></td> <td></td> <td></td> <td></td> <td></td> <td></td> </tr> <tr> <td>สินค้าเกษตร</td> <td></td> <td></td> <td></td> <td></td> <td></td> <td></td> <td></td> <td></td> <td></td> <td></td> <td></td> <td></td> </tr> <tr> <td>พัฒนาช่องทาง การตลาด</td> <td></td> <td></td> <td></td> <td></td> <td></td> <td></td> <td></td> <td></td> <td></td> <td></td> <td></td> <td></td> </tr> <tr> <td>สร้างการมีส่วนร่วม ของชุมชน</td> <td></td> <td></td> <td></td> <td></td> <td></td> <td></td> <td></td> <td></td> <td></td> <td></td> <td></td> <td></td> </tr> </tbody> </table>	ระยะเวลาโครงการ	ต.ค.-54	พ.ย.-54	ธ.ค.-54	ม.ค.-55	ก.พ.-55	มี.ค.-55	เม.ย.-55	พ.ค.-55	มิ.ย.-55	ก.ค.-55	ส.ค.-55	ก.ย.-55	พัฒนาระบบตลาด													สินค้าเกษตร													พัฒนาช่องทาง การตลาด													สร้างการมีส่วนร่วม ของชุมชน												
ระยะเวลาโครงการ	ต.ค.-54	พ.ย.-54	ธ.ค.-54	ม.ค.-55	ก.พ.-55	มี.ค.-55	เม.ย.-55	พ.ค.-55	มิ.ย.-55	ก.ค.-55	ส.ค.-55	ก.ย.-55																																																						
พัฒนาระบบตลาด																																																																		
สินค้าเกษตร																																																																		
พัฒนาช่องทาง การตลาด																																																																		
สร้างการมีส่วนร่วม ของชุมชน																																																																		

5. ผลการวิเคราะห์แผนพัฒนากลุ่มจังหวัดภาคเหนือตอนล่าง 1 ของที่ปรึกษา กับแผนพัฒนาของกลุ่มจังหวัดที่นำเสนอต่อ ก.บ.ก.

จากการพิจารณาทบทวนและวิเคราะห์แผนพัฒนากลุ่มจังหวัดภาคเหนือตอนล่าง 1 ที่ทางกลุ่มจังหวัดได้นำเสนอต่อ ก.บ.ก. เมื่อปลายเดือนสิงหาคมที่ผ่านมา โดยพิจารณาถึงองค์ประกอบในด้านต่างๆ สามารถสรุปข้อคิดเห็นและข้อเสนอแนะได้ดังต่อไปนี้

1) ความสอดคล้องระหว่างแผนพัฒนากลุ่มจังหวัดกับแผนพัฒนาในระดับอื่น ๆ ที่เกี่ยวข้อง

จากการพิจารณาทบทวนแผนพัฒนากลุ่มจังหวัดภาคเหนือตอนล่าง 1 ที่ทางกลุ่มจังหวัดได้นำเสนอต่อ ก.บ.ก. เมื่อเดือนสิงหาคมที่ผ่านมา พบว่า ประเด็นยุทธศาสตร์ที่ 1 เรื่องการพัฒนาการค้า การบริการ และเครือข่ายคมนาคม และประเด็นยุทธศาสตร์ที่ 2 เรื่องการส่งเสริมการท่องเที่ยวเชิงนิเวศน์ ประวัติศาสตร์ และวัฒนธรรมที่ปรากฏอยู่ในแผนพัฒนาจังหวัด มีความสอดคล้องกับนโยบายรัฐบาล โดยเฉพาะในเรื่องของการพัฒนาระบบโลจิสติกส์ของประเทศไทย พ.ศ. 2550 – 2554 ของสำนักงานคณะกรรมการพัฒนาเศรษฐกิจและสังคมแห่งชาติ รวมทั้งทิศทางการพัฒนาของแผนพัฒนาจังหวัดยังสอดคล้องกับแผนพัฒนาของกลุ่มของ สศช. ที่สนับสนุนให้กลุ่มจังหวัดพัฒนาไปสู่การเป็นศูนย์กลางการเป็นโครงข่ายคมนาคม และสามารถเชื่อมโยงการค้าการลงทุนและการท่องเที่ยวสู่กลุ่มประเทศอนุภูมิภาคกลุ่มแม่น้ำโขง รวมทั้งการพัฒนาให้เป็นแหล่งท่องเที่ยวเชิงศิลปวัฒนธรรมและประวัติศาสตร์ที่เป็นมรดก

2) ความชัดเจนและความเป็นเหตุเป็นผลของแผนพัฒนาจังหวัด

แผนพัฒนาจังหวัดที่นำเสนอต่อ ก.บ.ก. นั้น ประกอบด้วย 2 ประเด็นยุทธศาสตร์ข้างต้น ซึ่งครอบคลุมทั้งมิติด้านเศรษฐกิจและสังคม อย่างไรก็ตามแต่เดิมประเด็นยุทธศาสตร์ที่ทางกลุ่มจังหวัดพัฒนาขึ้น มีลักษณะครอบคลุมหลายมิติ รวมทั้งเป้าหมายในการพัฒนาที่ยังไม่ชัดเจน จึงจำเป็นต้องมีการปรับปรุงใหม่ให้มีความชัดเจนยิ่งขึ้น ที่ปรึกษาจึงมีความเห็นว่า นอกจากการพัฒนาด้านเครือข่ายคมนาคม ที่ให้ความสำคัญเป็นอันดับแรกในการแปลงแผนพัฒนาจังหวัดไปสู่แผนปฏิบัติราชการ ในขณะเดียวกัน กลุ่มจังหวัดจึงควรเสริมการพัฒนาในด้านการท่องเที่ยวควบคู่ไปด้วย เพื่อตอบสนองต่อการเป็นศูนย์กลางการบริการสีเขียวอินโดจีน ด้วยบริการด้านสารสนเทศสำหรับการท่องเที่ยว ที่สามารถเชื่อมโยงแหล่งท่องเที่ยวภายในกลุ่มจังหวัดเอง หรือเชื่อมโยงไปสู่ภูมิภาคใกล้เคียง ตลอดจนประเทศเพื่อนบ้านได้

3) ความสอดคล้องระหว่างเป้าประสงค์ และตัวชี้วัดในแผนพัฒนากลุ่มจังหวัด

แผนพัฒนากลุ่มจังหวัดที่ได้ส่งมอบต่อ ก.บ.ก. นั้นมีเป้าประสงค์เชิงยุทธศาสตร์ที่ชัดเจนในการพัฒนา และมีการกำหนดตัวชี้วัดที่สามารถวัดได้อย่างเป็นรูปธรรม ตลอดจนกลยุทธ์ที่กำหนดขึ้นนั้น มีความสอดคล้องและตอบสนองกับเป้าประสงค์และตัวชี้วัดของแผนพัฒนาฯ รวมถึงมีความเป็นไปได้ในการแปลงไปสู่การปฏิบัติที่จะช่วยให้บรรลุผลตามตัวชี้วัดนั้นได้อย่างเป็นรูปธรรม

4) คุณภาพของโครงการที่นำเสนอในแผนพัฒนากลุ่มจังหวัด

ในภาพรวม โครงการที่นำเสนอในแผนพัฒนากลุ่มจังหวัดนั้นมีความสอดคล้องกับวัตถุประสงค์และเป้าหมายของแผนพัฒนากลุ่มจังหวัด อย่างไรก็ดี ถ้ากลุ่มจังหวัดต้องการเป็นศูนย์กลางในการบริการสี่แยกอินโดจีน กลุ่มโครงการตามยุทธศาสตร์ด้านนี้จะต้องได้รับการตอบสนองหรือได้รับความร่วมมือจากส่วนกลาง โดยเฉพาะกระทรวงคมนาคมหรือหน่วยงานที่เกี่ยวข้อง กล่าวคือ ถึงแม้ว่าที่ตั้งของกลุ่มจังหวัดจะเป็นจุดตัดระหว่างเส้นทางในแถบอินโดจีน แต่โครงสร้างพื้นฐานด้านการคมนาคมขนส่ง ยังไม่ได้รับการพัฒนาอย่างเต็มศักยภาพ เช่น ถนนสายหลักที่เชื่อมโยงการขนส่งทางบกต้องสามารถรองรับปริมาณการจราจรได้อย่างเหมาะสมทั้งในด้านความกว้างและเส้นทางที่ใช้ขนส่งหรือในทางอากาศ ควรมีหน่วยงานจากส่วนกลางมาดำเนินงานร่วมกันในสนามบิน เช่น กรมควบคุมโรค กรมปศุสัตว์ เป็นต้น เพื่อให้สามารถใช้เป็นจุดขนส่งสินค้าทางอากาศได้อย่างสมบูรณ์

6. ปัญหาและข้อเสนอแนะในการดำเนินโครงการ

ในการดำเนินงานโครงการระยะที่ 2 นี้ ทางคณะที่ปรึกษาสามารถสรุปประเด็นปัญหา ข้อจำกัด และข้อเสนอแนะได้ดังนี้

	ประเด็นปัญหา/ข้อจำกัด	ข้อเสนอแนะ
1.	ผู้แทนจากหน่วยงานที่เข้าร่วมประชุม เป็นเพียงเจ้าหน้าที่ปฏิบัติงาน ไม่ทราบข้อมูลเชิงลึกของแนวนโยบายและทิศทางการบริหารงาน	ควรปรับเปลี่ยนให้คณะทำงานที่จะเข้าร่วมประชุมเป็นเจ้าหน้าที่ในระดับบริหาร เพื่อให้การดำเนินงานสอดคล้องกับทั้งนโยบายของกลุ่มจังหวัด และทิศทางการดำเนินงานของกระทรวง ทบวง กรมในแต่ละภาคส่วน
2.	หน่วยงานที่ทำหน้าที่ประสานงานในกลุ่มจังหวัด ขาดการประสานงานกันเองในเรื่องการเข้าประชุมปฏิบัติการในโครงการนี้ ทำให้ผู้เข้าร่วมประชุมไม่ได้มีการเตรียมตัว/ข้อมูลที่ดีเพียงพอ ในการนำเสนอประเด็นต่างๆ	หน่วยงานที่ทำหน้าที่ประสานงานในระดับกลุ่มจังหวัด จะต้องมีการเตรียมพร้อมมากกว่านี้ จึงจะทำให้การประชุมมีประสิทธิภาพ และการกำหนดประเด็นยุทธศาสตร์ ตลอดจนข้อมูลที่จะใช้ประกอบการตัดสินใจในที่ประชุมดีขึ้นมากกว่าเดิม
3.	ขาดการสื่อสารภายในหน่วยงานที่ปฏิบัติงานระดับกลุ่มจังหวัด เกี่ยวกับการดำเนินงานในโครงการนี้ ทำให้กลุ่มจังหวัดเกิดความเข้าใจที่คลาดเคลื่อนว่าโครงการนี้มีความซ้ำซ้อนกับ	ควรพัฒนาปรับปรุงการสื่อสารทั้งภายในหน่วยงานส่วนกลางและกับหน่วยงานภายนอก โดยเฉพาะในระดับกลุ่มจังหวัด เพื่อสร้างความเข้าใจร่วมกันอย่างถูกต้อง และเป็นไปในทิศทางเดียวกัน

7. รายงานสรุปผลการประชุมเชิงปฏิบัติการฯ ร่วมกับกลุ่มจังหวัดภาคเหนือตอนล่าง 1

สรุปการประชุมเชิงปฏิบัติการกลุ่มจังหวัดภาคเหนือตอนล่าง 1 ครั้งที่ 1

1. กำหนดการประชุมเชิงปฏิบัติการกลุ่มจังหวัดภาคเหนือตอนล่าง 1 ครั้งที่ 1

ระหว่างวันที่ 28 - 29 กรกฎาคม พ.ศ. 2552 การสัมมนาเชิงปฏิบัติการครั้งที่ 1 จัด ณ ห้องประชุม 772 ชั้น 7 ศาลากลางจังหวัดพิษณุโลก (หลังใหม่)

วันที่ 28 กันยายน 2551

- 08.30 น. - 09.00 น. ลงทะเบียน
- 09.00 น. - 09.15 น. เปิดการประชุมเชิงปฏิบัติการ และมอบนโยบายการพัฒนาจังหวัดหรือกลุ่มจังหวัด โดย ผู้ว่าราชการจังหวัด
- 09.15 น. - 09.30 น. แนะนำโครงการ (วัตถุประสงค์ ขอบเขต และภาพรวมการทำงาน)
- 09.30 น. - 10.30 น. นำเสนอผลศึกษาวิเคราะห์แผนพัฒนาจังหวัดหรือกลุ่มจังหวัด ปี 2553-2556 (เบื้องต้น)
- 10.45 น. - 12.00 น. การวิเคราะห์จัดลำดับและคัดเลือกประเด็นยุทธศาสตร์ที่มีความสำคัญต่อแผนพัฒนาฯ
- 12.00 น. - 13.00 น. พักรับประทานอาหารกลางวัน
- 13.00 น. - 16.00 น. การวิเคราะห์การแปลงแผนพัฒนาจังหวัด หรือกลุ่มจังหวัดไปสู่แผนปฏิบัติการประจำปี (ตัวอย่างการศึกษา)

วันที่ 29 กันยายน 2551

- 13.00 น. - 16.00 น. สัมภาษณ์นายวันชัย จิตตมานนท์กุล
ประธานสภาอุตสาหกรรมจังหวัดพิษณุโลก
และนายวิศวะ วิศวะชัยวัฒน์
ประธานหอการค้าจังหวัดพิษณุโลก

2. รายชื่อผู้เข้าร่วมประชุมเชิงปฏิบัติการกลุ่มจังหวัดภาคเหนือตอนล่าง 1 ครั้งที่ 1

จังหวัดพิษณุโลก

- | | |
|----------------------------------|--------------------------------------------------|
| 1. นายวิรุพห์ อัครคะ | หัวหน้าสำนักงานจังหวัดพิษณุโลก |
| 2. นายไพโรจน์ แก้วแดง | หัวหน้ากลุ่มงานยุทธศาสตร์การพัฒนาจังหวัดพิษณุโลก |
| 3. นายวุฒิพงศ์ กสิณัง | เกษตรและสหกรณ์จังหวัด |
| 4. ว่าที่ร้อยตรีภาณุวัฒน์ ชัดทาน | การท่องเที่ยวแห่งประเทศไทย จังหวัดพิษณุโลก |
| 5. นายเสริมศักดิ์ วงศ์วิเศษ | ท่องเที่ยวและกีฬาจังหวัด |
| 6. นายวิศวะ วิศวะชัยวัฒน์ | ประธานหอการค้าจังหวัดพิษณุโลก |
| 7. นายวันชัย จิตมานนท์กุล | ประธานสภาอุตสาหกรรมจังหวัดพิษณุโลก |
| 8. นายมะลิ ทองคำปลิว | ผู้แทนภาคประชาสังคม |
| 9. นายปัญญา กัลปสุข | โครงการชลประทานจังหวัดพิษณุโลก |
| 10. นางสาวสุพัตรา ไกรตะโม | เจ้าหน้าที่หอการค้าจังหวัดพิษณุโลก |
| 11. นางสาวกิตติยา แก่นจันทร์ | เจ้าหน้าที่สภาอุตสาหกรรมจังหวัดพิษณุโลก |
| 12. นายไชยรงค์ รุ่งเรือง | ผู้แทนภาคประชาชน |
| 13. นายพษณุ กั้นแดง | ผู้แทนภาคประชาชน |
| 14. นายสุรศักดิ์ พงศ์เสริมสุข | เจ้าหน้าที่วิเคราะห์ สนง.จังหวัดพิษณุโลก |

จังหวัดตาก

- | | |
|----------------------------|---------------------------------------------|
| 1. นายนครชัย มั่นเมือง | โครงการชลประทานจังหวัดตาก |
| 2. นายเอกราช ทศสุภาพ | การท่องเที่ยวแห่งประเทศไทย จังหวัดตาก |
| 3. นางสาวฐานิตย์ วงศ์วิเศษ | ท่องเที่ยวและกีฬาจังหวัด |
| 4. นายประยงค์ อินชุกรัน | หัวหน้ากลุ่มงานยุทธศาสตร์การพัฒนาจังหวัดตาก |
| 5. นางสาวกนกวรรณ บุญสุข | เจ้าหน้าที่งานยุทธศาสตร์ |
| 6. นางสาววชิรภรณ์ เวียงแก | เจ้าหน้าที่งานยุทธศาสตร์ |
| 7. นางสาวณัชชา ม่วงพรม | เจ้าหน้าที่วิเคราะห์ สนง.จังหวัดตาก |
| 8. นางสาวปิยนุช ศรีนวล | เจ้าหน้าที่วิเคราะห์ สนง.จังหวัดตาก |
| 9. นางรัตนภรณ์ จินพา | เจ้าหน้าที่วิเคราะห์ชำนาญการ สนง.จังหวัดตาก |
| 10. นางสาววิมลมาศ เพ็ญจิน | เจ้าหน้าที่วิเคราะห์ สนง.จังหวัดตาก |

จังหวัดอุตรดิตถ์

- | | |
|-----------------------------|---------------------------------------------------|
| 1. นายเอกราช อานุกาพ | หัวหน้ากลุ่มงานยุทธศาสตร์การพัฒนาจังหวัดอุตรดิตถ์ |
| 2. นางเพ็ญสุรัตน์ เพ็ญสุภา | เกษตรและสหกรณ์จังหวัดอุตรดิตถ์ |
| 3. นายทวีศักดิ์ ปิงพนาวัฒน์ | ประธานหอการค้าจังหวัดอุตรดิตถ์ |
| 4. นางอรพรรณ บุลสถาพร | พาณิชย์จังหวัดอุตรดิตถ์ |
| 5. นายพอพันธ์ พัฒนาประเสริฐ | พัฒนาชุมชนจังหวัดอุตรดิตถ์ |
| 6. นายเกียรติศักดิ์ หนูแก้ว | โครงการชลประทานจังหวัดอุตรดิตถ์ |
| 7. นางชลีพร สิงห์ลักษณ์ | เกษตรและสหกรณ์จังหวัด |

จังหวัดสุโขทัย

- | | |
|----------------------------------|-------------------------------------------------|
| 1. นายประธาน สุรกิจบวร | หัวหน้ากลุ่มงานยุทธศาสตร์การพัฒนาจังหวัดสุโขทัย |
| 2. นายสุวัฒน์ ภูจินดา | ผู้แทนโครงการชลประทานจังหวัดสุโขทัย |
| 3. นายทนต์ศักดิ์ ตูลย์วงศ์ | การท่องเที่ยวแห่งประเทศไทย จังหวัดสุโขทัย |
| 4. นางสาวเปี่ยมสุข ปรีดี | ผู้แทนท่องเที่ยวและกีฬาจังหวัด |
| 5. นายสมศักดิ์ คำทองคง | ผู้แทนภาคประชาสังคม |
| 6. นายสำเร็จ บุญมี | เจ้าหน้าที่วิเคราะห์นโยบายและแผน ชำนาญการ |
| 7. นางสาวเบญจมาศ ศรีแสงทรัพย์ | เจ้าหน้าที่วิเคราะห์นโยบายและแผน |
| 8. นางกัญญาพัชรภรณ์ กลิ่นนันทนวล | เจ้าหน้าที่สนง. จังหวัดสุโขทัย |
| 9. นายสมควร คงพันธ์ | เจ้าหน้าที่สนง. จังหวัดสุโขทัย |
| 10. นางหทัยกาญจน์ แพงแก้ว | เจ้าหน้าที่สนง. จังหวัดสุโขทัย |

จังหวัดเพชรบูรณ์

- | | |
|---------------------------|----------------------------------|
| 1. นางสาวสมพร โกมินทร์ | ผู้แทนท่องเที่ยวและกีฬาจังหวัด |
| 2. นายกฤตินัย นาสมจริง | ปลัดอำเภอ |
| 3. นางศรวดี ทวีทรัพย์ | ผู้แทนสำนักงานที่ดินจังหวัด |
| 4. นายสมพร ภูพัฒน์วิบูลย์ | ผู้แทนสำนักงานปฏิรูปที่ดิน |
| 5. นายทิวา มาลี | ผู้แทนสำนักงานปฏิรูปที่ดิน |
| 6. นายปณวัฒน์ สอนชาวเรือ | เจ้าหน้าที่วิเคราะห์นโยบายและแผน |

3. สรุปผลการประชุมเชิงปฏิบัติการ กลุ่มจังหวัดภาคเหนือตอนล่าง 1 ครั้งที่ 1

วาระการนำเสนอที่ 1 : วัตถุประสงค์ของโครงการฯ และวิธีการดำเนินงาน

วัตถุประสงค์ของโครงการฯ ว่าประกอบไปด้วย การศึกษาครั้งนี้ต้องการหาตัวแบบของการจัดทำแผนพัฒนาจังหวัดและแผนพัฒนากลุ่มจังหวัด ที่มีประสิทธิภาพ สอดคล้องกับยุทธศาสตร์การพัฒนาประเทศ และความต้องการของประชาชนในพื้นที่ และสามารถนำไปเป็นกรณีตัวอย่างได้ ในประการต่อมา คือ ต้องการหาแนวทางในการจำแนกประเภทและผู้รับผิดชอบโครงการ รวมทั้งแนวทางและหลักเกณฑ์การคัดเลือกโครงการที่สำคัญ พร้อมวิเคราะห์ประเมินคุณภาพโครงการตามแผนปฏิบัติการประจำปีของจังหวัดและกลุ่มจังหวัด ให้สอดคล้องกับแผนพัฒนาจังหวัดและกลุ่มจังหวัด และประการสุดท้ายเพื่อศึกษาระบบการบริหารแบบบูรณาการของโครงการที่สำคัญของจังหวัดหรือกลุ่มจังหวัดให้มีประสิทธิภาพ สอดคล้องกับยุทธศาสตร์การพัฒนาของจังหวัดหรือกลุ่มจังหวัด และความต้องการของประชาชนในพื้นที่

วิธีดำเนินการในขั้นตอนแรกจะวิเคราะห์และทบทวนเชิงเปรียบเทียบแผนพัฒนาจังหวัด/กลุ่มจังหวัด และข้อมูลที่เกี่ยวข้อง เพื่อพิจารณาความสมบูรณ์และความสอดคล้องเบื้องต้น ขั้นตอนต่อมาจะวิเคราะห์แนวนโยบายของ กนจ. เพื่อยกร่างหลักเกณฑ์การวิเคราะห์แผนฯ และโครงการ ในขั้นตอนที่สามจะวิเคราะห์ศักยภาพและความเชื่อมโยงในกิจกรรมที่เพิ่มมูลค่าทางด้านเศรษฐกิจของกลุ่มจังหวัด ขั้นตอนที่จะวิเคราะห์ จัดลำดับ และคัดเลือกประเด็นยุทธศาสตร์ที่สำคัญ และขั้นตอนสุดท้าย จะดำเนินการโดยวิเคราะห์การแปลงแผนพัฒนาไปสู่แผนปฏิบัติ โดยแสดงประเภทโครงการตามกลยุทธ์ และแบ่งหน้าที่ผู้รับผิดชอบโครงการตามประเภทโครงการและระดับพื้นที่ที่รับผิดชอบ

เป้าหมายในการลงพื้นที่ครั้งแรกต้องการร่างแผนพัฒนาจังหวัดหรือกลุ่มจังหวัดรวมทั้งจัดทำตัวอย่างการแปลงแผนพัฒนาจังหวัด หรือกลุ่มจังหวัด เป็นแผนปฏิบัติการประจำปี ส่วนในครั้งที่สอง ต้องการพัฒนาแผนพัฒนาฯ และตัวอย่างการแปลงแผนพัฒนาฯ เป็นแผนปฏิบัติ ตลอดจนชี้แจงหลักเกณฑ์การคัดเลือกและวิเคราะห์โครงการสำคัญ สุดท้ายคือการแนวทางการบริหารแบบบูรณาการของโครงการ

วาระการนำเสนอที่ 2 : หลักเกณฑ์การพิจารณาแผนและโครงการของ ก.น.จ.

ในวาระเรื่องหลักเกณฑ์การพิจารณาแผนและโครงการของ ก.น.จ. ประเด็นที่นำเสนอเรื่องแรกคือ ปัญหาส่วนใหญ่ที่พบในการจัดทำแผนพัฒนาในปีที่ผ่านมา ซึ่งพบว่าปัญหาอันดับแรกได้แก่ ประเด็นยุทธศาสตร์จำนวนมากเกินไป แต่ไม่เชื่อมโยงกัน อยากทำทุกเรื่อง ซึ่งบางเรื่องไม่ใช่หน้าที่ความรับผิดชอบของกลุ่มจังหวัด อันดับต่อมาคือหน่วยงานแต่ละจังหวัดต่างคนต่างมุ่งให้โครงการตอบสนองความต้องการของหน่วยงานตนเอง อันดับที่สามคือกลุ่มจังหวัดไม่คิดร่วมกัน แต่เกรงใจกัน เช่น ปีงบประมาณ 2553 ให้โครงการของจังหวัด A ก่อน ปีหน้าเป็นของจังหวัด B เป็นต้น และอันดับสุดท้ายคือขาดการมีส่วนร่วมของทุกภาคส่วน เพราะมีเวลาจำกัด ต้องเร่งรีบ ให้ทุกหน่วยงานเสนอแผนมาก่อน แล้วนำมารวมกันตามประเด็นยุทธศาสตร์

ซึ่งการพิจารณาของคณะรัฐมนตรีได้มีแนวทางไว้ว่า การกำหนดประเด็นยุทธศาสตร์ควรกำหนดจากการวิเคราะห์ข้อมูลสภาพปัจจุบัน ศักยภาพ ความต้องการ การวิเคราะห์สภาวะแวดล้อมของกลุ่มจังหวัด **โดยไม่จำเป็นต้องมีหลายประเด็น เพราะทำให้แผนไม่มีจุดเน้นที่สำคัญ**ในการขับเคลื่อนแผนพัฒนาจังหวัดให้เป็นไปอย่างมีประสิทธิภาพ ประการที่สองคือ แผนงานโครงการที่เสนอของบประมาณกลุ่มจังหวัดควรพิจารณาจากยุทธศาสตร์และกลยุทธ์ของกลุ่มจังหวัด และควรมีการ บูรณาการระหว่างจังหวัดต่าง ๆ ภายในกลุ่ม เพื่อให้ได้โครงการที่เชื่อมโยงระหว่างจังหวัด ประการที่สามคือ **โครงการกลุ่มจังหวัดไม่ควรไปรวบรวมโครงการต่าง ๆ ของแต่ละจังหวัดที่มีอยู่แล้ว**ในเรื่องเดียวกันมารวมไว้เป็นโครงการกลุ่ม และประการสุดท้ายคือ **โครงการกลุ่มจังหวัดควรมีการแสดงรายละเอียดการดำเนินงานในแต่ละกิจกรรมให้ชัดเจน**เพื่อให้ทราบว่าจะนำงบประมาณไปใช้ทำอะไร ที่สามารถตอบสนองเป้าประสงค์ของโครงการ และประเด็นยุทธศาสตร์นั้นได้หรือไม่

ในส่วนการพิจารณาโครงการของ ก.น.จ.จะประกอบได้ด้วยหลักเกณฑ์ดังต่อไปนี้ คือ เป็นโครงการที่สอดคล้องกับวัตถุประสงค์และเป้าหมายของแผน และสอดคล้องกับนโยบายเร่งด่วนในการกระตุ้นเศรษฐกิจของรัฐบาลก่อให้เกิดการสร้างงาน สร้างรายได้ รวมทั้งเรื่องความจำเป็นของโครงการ โดยพิจารณาว่าโครงการที่เสนอนั้นจะช่วยพัฒนาหรือแก้ปัญหาที่เกิดขึ้นหรือไม่ ส่วนความเหมาะสมและเป็นไปได้ของโครงการ จะพิจารณาความเหมาะสมด้านเทคนิค ด้านกายภาพ ด้านงบประมาณ และระยะเวลาดำเนินงาน โดยไม่เป็นโครงการที่มีวัตถุประสงค์หลักในการจัดซื้อครุภัณฑ์ ศึกษา ฝึกอบรม ดูงาน และการศึกษาวิจัย และสุดท้ายโครงการที่เสนอนั้นควรเป็นโครงการที่สนับสนุน และเชื่อมโยงกัน เพื่อให้เกิดการแก้ไขปัญหาหรือใช้โอกาสอย่างมีประสิทธิภาพ มากกว่าโครงการที่ดำเนินการโดยลำพัง

วาระการนำเสนอที่ 3 : ทบทวนศักยภาพปัจจุบันของกลุ่มจังหวัดภาคเหนือตอนล่าง 1

การวิเคราะห์ศักยภาพกลุ่มจังหวัด (AS-IS Cluster Analysis) มีแนวทางในการจัดทำตามขั้นตอน คือ จัดกลุ่มเป้าหมายตามศักยภาพ (Mapping Existing Strategy Position) สร้าง Framework ของรูปแบบเป้าหมายสำหรับกลุ่มจังหวัด (Develop Provincial Cluster Framework/Cluster Strategy) ซึ่งผลการทบทวนศักยภาพของกลุ่มจังหวัดในด้านเศรษฐกิจและสังคม พบว่า เมื่อเปรียบเทียบโดยรวมทั้งประเทศแล้ว กลุ่มจังหวัดภาคเหนือตอนล่าง 1 เป็นกลุ่มที่มีศักยภาพระดับปานกลางทั้งด้านเศรษฐกิจและสังคม สินค้าหลักของด้านการเกษตรของภาคเหนือตอนล่าง 1 คือ ข้าว อ้อย ข้าวโพด ซึ่งถือว่าการเกษตรมีความสำคัญปานกลาง พื้นที่ทางการเกษตรของกลุ่มเป็นแหล่งเพาะปลูก ข้าว อ้อย มันสำปะหลัง โดยมีมากในพิษณุโลกและเพชรบูรณ์ ส่วนแหล่งปศุสัตว์อยู่ในเพชรบูรณ์และอุตรดิตถ์ สินค้าเกษตรกรรมที่สำคัญของกลุ่มภาคเหนือตอนล่าง 1 เน้นข้าวและอ้อยเป็นหลัก

สินค้าหลักของด้านอุตสาหกรรมของภาคเหนือตอนล่าง 1 คือ เกษตรแปรรูป และ สิ่งทอและเครื่องนุ่งห่ม ซึ่งอยู่ในกลุ่มที่มีความสำคัญต่อประเทศน้อย ศูนย์กลางแรงงานของอุตสาหกรรมในกลุ่มภาคเหนือตอนล่าง 1 เน้นอุตสาหกรรมสิ่งทอ เครื่องนุ่งห่ม การเกษตรแปรรูป และอุตสาหกรรมก่อสร้างซึ่งมีมากในจังหวัดตากและพิษณุโลก ศูนย์กลางของแรงงานอยู่ที่จังหวัดตาก โดยเฉพาะอุตสาหกรรมสิ่งทอ และเครื่องนุ่งห่ม ในขณะที่พิษณุโลกเป็นศูนย์กลางของอุตสาหกรรมก่อสร้าง และเพชรบูรณ์เป็นศูนย์กลางของอุตสาหกรรมเกษตรกรรม จำนวนโรงงานนั้น เน้นหนักที่อุตสาหกรรมเกษตรกรรม โดยมีศูนย์กลางที่เพชรบูรณ์ เพชรบูรณ์ จะมีเงินด้านการลงทุนในอุตสาหกรรมเกษตรสูงที่สุดในกลุ่มจังหวัด รองลงมาคืออุตสาหกรรมอาหาร เครื่องดื่ม และยารักษาโรค ในขณะที่ตากเป็นศูนย์กลางการลงทุนในอุตสาหกรรมหนัก ได้แก่ ไฟฟ้าและพลังงาน และเหล็ก ซึ่งโดยสรุปแล้ว **อุตสาหกรรมเป้าหมายของกลุ่มภาคเหนือตอนล่าง 1 เน้นอุตสาหกรรมสิ่งทอเครื่องนุ่งห่ม การเกษตรแปรรูป เป็นหลัก**

ในภาพรวมการท่องเที่ยวมีความสำคัญในเชิงเศรษฐกิจสำหรับภาคเหนือตอนล่าง 1 ค่อนข้างน้อย โดยจุดเด่นด้านธรรมชาติ ประวัติศาสตร์ และวัฒนธรรม และทำเลที่ตั้งซึ่งเป็นศูนย์กลางการคมนาคมที่เชื่อมโยงประเทศเพื่อนบ้าน มีจำนวนนักท่องเที่ยวเดินทางไปอยู่ในระดับต่ำ และสร้างรายได้จากการท่องเที่ยวในระดับปานกลาง โดยมีศูนย์กลางการท่องเที่ยวอยู่ที่จังหวัดพิษณุโลก ซึ่งเป็นจังหวัดที่มีท่าอากาศยานเชื่อมโยงกับภูมิภาคอื่น ๆ ของประเทศไทย ทั้งยังมีแหล่งท่องเที่ยวทางธรรมชาติ ประวัติศาสตร์ ศิลปวัฒนธรรม และมีผลผลิตจากภูมิปัญญาท้องถิ่นที่เป็นเอกลักษณ์ ซึ่งมีศักยภาพในการพัฒนาเป็นสินค้าหลักสำหรับการท่องเที่ยวเชิงนิเวศ และเชิงเกษตรได้

เมื่อวิเคราะห์ถึงศักยภาพของกลุ่มจังหวัด ในเบื้องต้นพิจารณาจาก สัดส่วนผลิตภัณฑ์มวลรวมกลุ่มจังหวัด (RGPP) โดยในปี 2538 เท่ากับ 67,600 ล้านบาท จนกระทั่งปี 2551 เท่ากับ 89,700 ล้านบาท ซึ่งหมายถึงมีการเติบโตเฉลี่ย 1.5 – 2.3% ต่อปี โดยสัดส่วนที่เพิ่มขึ้นมากที่สุดมาจาก GPP ภาคเกษตรที่เพิ่มสัดส่วนจาก 37% เป็น 47% เติบโตเฉลี่ย 3.7 – 4.5% ต่อปี อีกด้านหนึ่งก็คือ GPP ภาคการขนส่งเพิ่มสัดส่วนจาก 9% เป็น 10% เติบโตเฉลี่ย 4.3 – 5.8% ต่อปี

ผลจากการวิเคราะห์ดังกล่าว ที่ประชุมได้ร่วมกันมีข้อสรุปถึงแนวทางในการปรับปรุงแผนพัฒนา กลุ่มจังหวัดภาคเหนือตอนล่าง 1 ว่าควรต้องให้ปัจจัยบวกทางด้านเศรษฐกิจนำสังคม และสิ่งแวดล้อม เพื่อนำเสนอ/ต่อ ยอด/เชื่อมโยง จุดแข็งในดำเนินงานบริการ และการค้า รวมทั้งปิดจุดอ่อนท่องเที่ยว โดยเชื่อมโยงกับการเกษตร

วาระการนำเสนอที่ 4 : ร่างแผนพัฒนาในกลุ่มจังหวัดภาคเหนือตอนล่าง 1

ผลสรุปการจัดทำร่างแผนพัฒนาในกลุ่มจังหวัดภาคเหนือตอนล่าง 1

วิสัยทัศน์ : ศูนย์กลางการบริการสี่แยกอินโดจีน

พันธกิจ : พัฒนาเพื่อเป็นศูนย์กลางบริการทางการค้าและการท่องเที่ยว

ยุทธศาสตร์ :

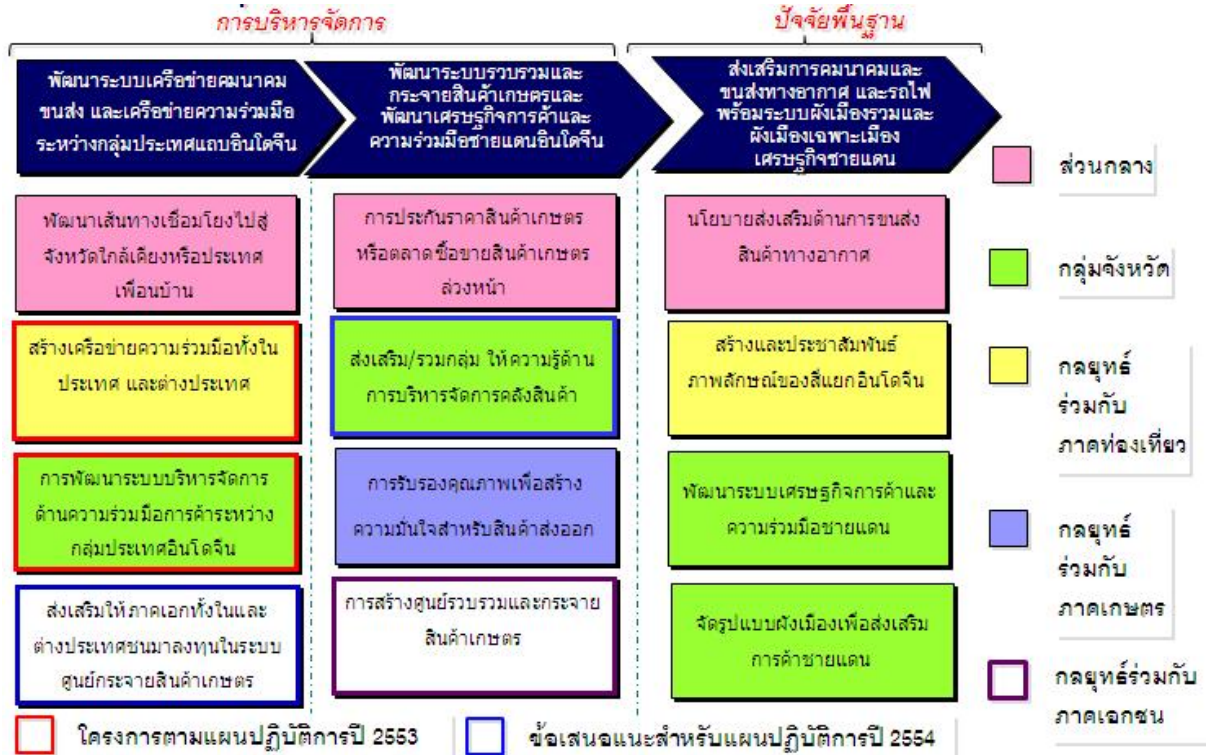
1. พัฒนาการค้า บริการ และเครือข่ายคมนาคม
2. ส่งเสริมการท่องเที่ยวเชิงนิเวศน์ ประวัติศาสตร์ และวัฒนธรรม

เป้าประสงค์

1. เชื่อมโยงเส้นทางคมนาคมในกลุ่มจังหวัด ภูมิภาค และต่างประเทศ เพื่อสร้างเศรษฐกิจใหม่ เชื่อมโยงกับเศรษฐกิจประเทศเพื่อนบ้าน
2. พัฒนา อนุรักษ์ และเชื่อมโยงการท่องเที่ยวเชิงนิเวศ ประวัติศาสตร์ และวัฒนธรรม เพื่อสร้างรายได้ทั้งด้านการท่องเที่ยว และธุรกิจที่เกี่ยวข้อง
3. เป็นศูนย์กลางการบริหารจัดการด้านการเกษตร การค้า การบริการ และทรัพยากรธรรมชาติ แวดล้อม อย่างเป็นระบบ

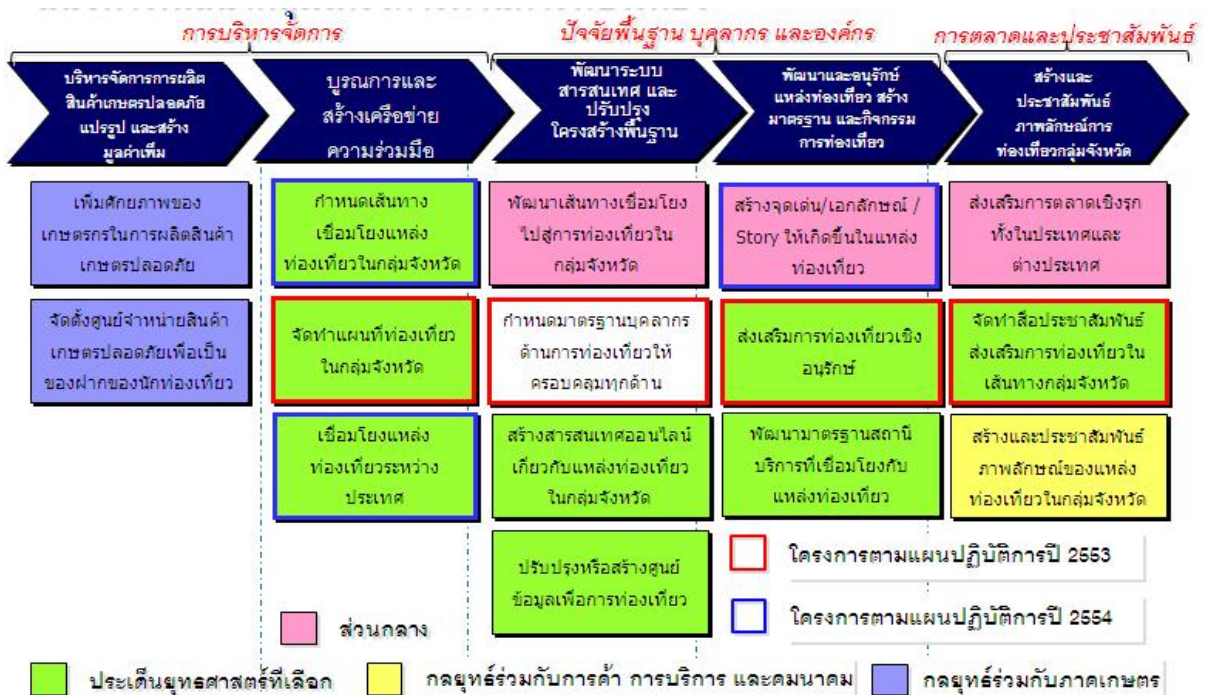
กลยุทธ์ด้านการพัฒนาการค้า บริการ และเครือข่ายคมนาคม

1. พัฒนาระบบเครือข่ายคมนาคมขนส่ง และเครือข่ายความร่วมมือระหว่างกลุ่มประเทศแถบอินโดจีน
2. ส่งเสริมการคมนาคมและขนส่งทางอากาศ และรถไฟทางขวางตามแนว East-West Economic และแนว North-South-East-West พร้อมระบบผังเมืองรวมและผังเมืองเฉพาะเมืองเศรษฐกิจชายแดน
3. พัฒนาระบบรวบรวมและกระจายสินค้าเกษตร (Logistic & Warehouse) และพัฒนาเศรษฐกิจการค้าและความร่วมมือชายแดนอินโดจีน



กลยุทธ์ด้านการส่งเสริมการท่องเที่ยวเชิงนิเวศน์ ประวัติศาสตร์ และวัฒนธรรม

1. บูรณาการและสร้างเครือข่ายความร่วมมือ
2. พัฒนาระบบสารสนเทศ และปรับปรุงโครงสร้างพื้นฐาน
3. พัฒนาและอนุรักษ์แหล่งท่องเที่ยว สร้างมาตรฐาน และกิจกรรมการท่องเที่ยว
4. ประชาสัมพันธ์ภาพลักษณ์การท่องเที่ยวกลุ่มจังหวัด
5. บริหารจัดการการผลิตสินค้าเกษตรปลอดภัย แปรรูป และสร้างมูลค่าเพิ่ม



ประเด็นที่มีการพิจารณาเพิ่มเติม

1. การปฏิบัติงานที่เกี่ยวข้องในด้านเกษตร ที่ประชุมพิจารณาแล้วให้เป็นงานที่ปฏิบัติในระดับจังหวัด เนื่องจากการเกษตรในพื้นที่กลุ่มจังหวัดนี้ ไม่มีความโดดเด่นเพียงพอที่จะกลายเป็นจุดแข็ง หรือสร้างโอกาสในการจัดทำยุทธศาสตร์ได้ รวมทั้งผลิตผลทางการเกษตรที่เด่นๆ ซึ่งได้แก่ ข้าว อ้อย เป็นต้น ยังมีการกระจุกตัวเพาะปลูกกันในบางจังหวัดเท่านั้น ด้วยเหตุผลดังกล่าว จึงทำให้ยุทธศาสตร์ด้านการเกษตรโดยตรงไม่ได้ถูกพิจารณา
2. ยุทธศาสตร์ที่มีส่วนเกี่ยวข้องกับการเกษตรเป็นส่วนหนึ่งของทั้งยุทธศาสตร์ด้านการค้าและบริการ กล่าวคือ ต้องการเป็นแหล่งรวบรวมและกระจายสินค้าไปสู่พื้นที่เป้าหมายต่างๆ ทั้งในประเทศและต่างประเทศ อีกทั้งยังเป็นส่วนหนึ่งของยุทธศาสตร์ด้านการท่องเที่ยว โดยมุ่งเน้นให้เป็นการท่องเที่ยวเชิงเกษตร

7. รายงานสรุปผลการประชุมเชิงปฏิบัติการฯ ร่วมกับกลุ่มจังหวัดภาคเหนือตอนล่าง 1

สรุปการประชุมเชิงปฏิบัติการกลุ่มจังหวัดภาคเหนือตอนล่าง 1 ครั้งที่ 2

1. กำหนดการประชุมเชิงปฏิบัติการกลุ่มจังหวัดภาคเหนือตอนล่าง 1 ครั้งที่ 2

ในวันที่ 25 สิงหาคม พ.ศ. 2551 การสัมมนาเชิงปฏิบัติการครั้งที่ 2 จัด ณ ห้องประชุม 741 ชั้น 4 ศาลากลางจังหวัดพิษณุโลก (หลังใหม่) เวลา 8.30 – 16.30 น.

วันที่ 24 สิงหาคม พ.ศ. 2552

11.30 น. – 12.00 น. เข้าพบ และรายงานความคืบหน้าการดำเนินงาน แก่ผู้ว่าราชการจังหวัดพิษณุโลกนำเสนอผลการทบทวนประเด็นยุทธศาสตร์ และแนวทางในการพัฒนาต่าง ๆ ภายใต้การพัฒนายุทธศาสตร์ของกลุ่มจังหวัดภาคเหนือตอนล่าง 1 จากการประชุมสัมมนาเชิงปฏิบัติการ ครั้งที่ 1 และหารือถึงแนวทางในการพัฒนากลุ่มจังหวัด ภายใต้ประเด็น ยุทธศาสตร์ต่าง ๆ ในมุมมองของผู้ว่าราชการจังหวัดพิษณุโลก ประธานะประธานกลุ่มจังหวัด

วันที่ 25 สิงหาคม พ.ศ. 2552

- 8.30–9.00 น. ลงทะเบียน
- 9.00–9.30 น. เปิดการประชุมเชิงปฏิบัติการ และมอบนโยบายการพัฒนาจังหวัดหรือกลุ่มจังหวัด โดยท่านผู้ว่าราชการจังหวัดพิษณุโลก
- 9.30– 10.30 น. นำเสนอผลสรุปแผนพัฒนาจังหวัดหรือกลุ่มจังหวัด จากการร่วมวิเคราะห์ในประชุมเชิงปฏิบัติการฯ ครั้งที่ 1 ที่ผ่านความเห็นชอบของ ก.บ.ก. และ ก.บ.จ.
- 10.45–12.00 น. นำเสนอผลสรุปตัวอย่างการแปลงแผนพัฒนาจังหวัดหรือกลุ่มจังหวัดไปสู่แผนปฏิบัติราชการประจำปี
- 12.00–13.00 น. พักรับประทานอาหารกลางวัน
- 13.00–14.00 น. แนวทางการวิเคราะห์คัดเลือก และประเมินคุณภาพโครงการสำคัญพร้อมตัวอย่างโครงการสำคัญ
- 14.00-16.00 น. ระดมความคิด แนวทางการระบบบริหารแบบบูรณาการของโครงการสำคัญ
- 16.00-16.30 น. สรุปปิดประชุม

2. รายชื่อผู้เข้าร่วมประชุมเชิงปฏิบัติการกลุ่มจังหวัดภาคเหนือตอนล่าง 1 ครั้งที่ 2

จังหวัดพิษณุโลก

- | | |
|----------------------------------|--------------------------------------------------|
| 1. นายวิรุพพ์ อัครคะ | หัวหน้าสำนักงานจังหวัดพิษณุโลก |
| 2. นายไพโรจน์ แก้วแดง | หัวหน้ากลุ่มงานยุทธศาสตร์การพัฒนาจังหวัดพิษณุโลก |
| 3. นางละออง ชื่นฉอด | เกษตรและสหกรณ์จังหวัด |
| 4. นายปริญญา ศรีแก้วดี | ทรัพยากรธรรมชาติและสิ่งแวดล้อม จังหวัดพิษณุโลก |
| 5. นางจิระภา วสุวัต | การท่องเที่ยวแห่งประเทศไทย จังหวัดพิษณุโลก |
| 6. ว่าที่ร้อยตรีภาณุวัฒน์ ชัดนาด | การท่องเที่ยวแห่งประเทศไทย จังหวัดพิษณุโลก |
| 7. นางวรรณษมณห์ แท่งทอง | วัฒนธรรมจังหวัดพิษณุโลก |
| 8. นายมนู อนันตชัยศิริ | ท่องเที่ยวและกีฬาจังหวัด |
| 9. นายวิศวะ วิศวะชัยวัฒน์ | ประธานหอการค้าจังหวัดพิษณุโลก |
| 10. นายวันชัย จิตมานนท์กุล | ประธานสภาอุตสาหกรรมจังหวัดพิษณุโลก |
| 11. นายประพันธ์ ระลึกมูล | ผู้แทนภาคประชาสังคม |
| 12. นางหทัยกาญจน์ แปรแก้ว | เจ้าหน้าที่การเงิน จังหวัดพิษณุโลก |
| 13. นางหส์ปดี ปานทอง | นักวิเคราะห์บัญชี จังหวัดพิษณุโลก |
| 14. นางสาวพาเพียร ศรีสวัสดิ์ | เจ้าหน้าที่ประจำกลุ่มจังหวัดภาคเหนือตอนล่าง 1 |
| 15. นางสมควร ภาพันธ์ | เจ้าหน้าที่ประจำสำนักงานจังหวัดพิษณุโลก |
| 16. นางกัลปากรณ์ กลิ่นนึ่งมวาล | เจ้าหน้าที่ประจำสำนักงานจังหวัดพิษณุโลก |
| 17. นายสายันต์ เฟิงสงเคราะห์ | เจ้าหน้าที่ประจำสำนักงานจังหวัดพิษณุโลก |
| 18. นางสาวกฤษณา ดงยนต์ | เจ้าหน้าที่ประจำสำนักงานจังหวัดพิษณุโลก |
| 19. นางสาวจิรพร สุขโฉม | เจ้าหน้าที่ประจำสำนักงานจังหวัดพิษณุโลก |
| 20. นายธนพล ศรีเสนีย์ | เจ้าหน้าที่ประจำสำนักงานจังหวัดพิษณุโลก |
| 21. ว่าที่ร้อยตรีวิรัตน์ สุขหอม | เจ้าหน้าที่ประจำสำนักงานจังหวัดพิษณุโลก |
| 22. นางสาวเบญจมาศ ศรีแสงทรัพย์ | นักวิเคราะห์นโยบายและแผน จังหวัดพิษณุโลก |
| 23. นางสาวปิยนุช ศรีนวล | นักวิเคราะห์นโยบายและแผน จังหวัดพิษณุโลก |
| 24. นางรัตนาภรณ์ จันทา | นักวิเคราะห์นโยบายและแผน จังหวัดพิษณุโลก |
| 25. นายพัฒนา ลัดมวงษ์โสภณ | นักวิเคราะห์นโยบายและแผน จังหวัดพิษณุโลก |
| 26. นางสาวณิชาชา ม่วงพรม | นักวิเคราะห์นโยบายและแผน จังหวัดพิษณุโลก |
| 27. นางสาวกนกวรรณ บุญสุข | นักวิเคราะห์นโยบายและแผน จังหวัดพิษณุโลก |
| 28. นางสาวชัชราภรณ์ เวียงแก | นักวิเคราะห์นโยบายและแผน จังหวัดพิษณุโลก |
| 29. นายปณวัฒน์ สอนชาวเรือ | นักวิเคราะห์นโยบายและแผน จังหวัดพิษณุโลก |
| 30. นางสาววรรณดา ติมสนิท | นักวิเคราะห์นโยบายและแผน จังหวัดพิษณุโลก |
| 31. นายสุรศักดิ์ ประศาสน์สุข | เจ้าหน้าที่ประจำสำนักงานจังหวัดพิษณุโลก |

จังหวัดตาก

- | | |
|----------------------------|---------------------------------------|
| 1. นายเบญจพล เปรมปรีดา | หัวหน้าสำนักงาน จังหวัดตาก |
| 2. นายอภิชาติ สติศา | เกษตรและสหกรณ์จังหวัด |
| 3. นายอำนาจ กรีกกร | โครงการชลประทานจังหวัดตาก |
| 4. นายเอกราช ทศสุภาพ | การท่องเที่ยวแห่งประเทศไทย จังหวัดตาก |
| 5. นางสาวฐานิตย์ วงศ์วิเศษ | ท่องเที่ยวและกีฬาจังหวัด |

จังหวัดอุตรดิตถ์

- | | |
|-----------------------------|-------------------------------------------|
| 1. นายสักรุณ เตชรัตนเสน | หัวหน้าสำนักงาน จังหวัดอุตรดิตถ์ |
| 2. นางเพ็ญสุรัตน์ เพ็ญสุภา | เกษตรและสหกรณ์จังหวัดอุตรดิตถ์ |
| 3. นายชวลิต รังสิตานนท์ | ท่องเที่ยวและกีฬาจังหวัด |
| 4. นายพอพันธ์ พัฒนาประเสริฐ | พัฒนาการจังหวัดอุตรดิตถ์ |
| 5. นายเอกายส อานภาพภราดร | เจ้าหน้าที่ประจำสำนักงาน จังหวัดอุตรดิตถ์ |

จังหวัดสุโขทัย

- | | |
|----------------------------|-------------------------------------------------|
| 1. นายประธาน สุรกิจบวร | หัวหน้ากลุ่มงานยุทธศาสตร์การพัฒนาจังหวัดสุโขทัย |
| 2. นายพีรยุทธ์ แสนศรี | เกษตรและสหกรณ์จังหวัดสุโขทัย |
| 3. นายจารึก ปินประภา | ท่องเที่ยวและกีฬาจังหวัดสุโขทัย |
| 4. นางสาวเนียมสุข ปรีดี | ท่องเที่ยวและกีฬาจังหวัดสุโขทัย |
| 5. นางสุวรรณี บุญญาโลภณ | ทรัพยากรธรรมชาติและสิ่งแวดล้อม จังหวัดสุโขทัย |
| 6. นางสาวเยาวเรศ สว่างพงษ์ | ทรัพยากรธรรมชาติและสิ่งแวดล้อม จังหวัดสุโขทัย |
| 7. นางสาววรรค์ สังข์ชัย | วัฒนธรรมจังหวัดสุโขทัย |
| 8. นายดำรงวุฒิ วิจารณ์ | นายกสมาคมธุรกิจการท่องเที่ยว |
| 9. นายสันติภาพ ริมประพันธ์ | ประธานหอการค้าจังหวัด |

จังหวัดเพชรบูรณ์

- | | |
|---------------------------------------|-------------------------------------------------|
| 1. ว่าที่ร้อยตรีสุรศักดิ์ วงศ์สาโรจน์ | หัวหน้าสำนักงาน จังหวัดเพชรบูรณ์ |
| 2. นายวิศิษฐ์ชัย นุใหม่ | เกษตรและสหกรณ์จังหวัด |
| 3. นายนิวัต รongสวัสดิ์ | หัวหน้ากลุ่มงานยุทธศาสตร์การพัฒนา |
| 4. นายไพฑูรย์ เชื้อมวิรุณ | ทรัพยากรธรรมชาติและสิ่งแวดล้อม จังหวัดเพชรบูรณ์ |
| 5. นายธนิต จิตละมัย | ท่องเที่ยวและกีฬาจังหวัดสุโขทัย |
| 6. นายสนธยา ถุงคำ | นักวิเคราะห์นโยบายและแผน จังหวัดเพชรบูรณ์ |

3 สรุปประเด็นยุทธศาสตร์และโครงการสำคัญ (Flagship Project) และสรุปผลหรือรูปแบบการบริหารงานของสำนักบริหารยุทธศาสตร์กลุ่มจังหวัด จากการประชุมเชิงปฏิบัติการกลุ่มจังหวัดภาคเหนือตอนล่าง 1 ครั้งที่ 2

3.1 สรุปโครงการสำคัญ (Flagship)เบื้องต้น ภายใต้ประเด็นยุทธศาสตร์

ประเด็นการพัฒนาด้านการเกษตร

เป้าประสงค์ (ภายใต้ประเด็น ยุทธศาสตร์)	กลยุทธ์และแนวทาง	แผนงาน / โครงการ	ผู้รับผิดชอบ
1. เชื่อมโยงเส้นทาง คมนาคมในกลุ่ม จังหวัด ภูมิภาค และ ต่างประเทศ เพื่อสร้าง เศรษฐกิจใหม่ เชื่อมโยงกับเศรษฐกิจ ประเทศเพื่อนบ้าน	1.1 พัฒนาระบบ เครือข่ายคมนาคมขนส่ง และเครือข่ายความ ร่วมมือระหว่างกลุ่ม ประเทศแถบ อินโดจีน	1.1.1 โครงการส่งเสริมการค้าและ สร้างพันธมิตรการค้าเมืองคูมิตร กลุ่มจังหวัดภาคเหนือล่าง 1.1.2 โครงการก่อสร้าง ถนนลาดยางสายบ้านวังทอง ม.4 ต.วังชมพู อ.เมือง - บ้านซำเปิบ อ. วังโป่งเชื่อมต่อกับจังหวัดพิษณุโลก	พาณิชย์จังหวัด (5 จังหวัด) กระทรวงคมนาคม และอปท.
	1.2 ส่งเสริมการ คมนาคมและขนส่งทาง อากาศ และรถไฟ ทางขวางตามแนว East- West Economic และ แนวตั้ง North-South พร้อมระบบผังเมืองรวม และผังเมืองเฉพาะเมือง เศรษฐกิจชายแดน	1.2.1 โครงการพัฒนาการค้า ชายแดนช่องภูคู้ อำเภอบ้านโคก -ก่อสร้างสถานที่ราชการ และ อาคารคลังเก็บสินค้า จ.อุตรดิตถ์ เนื่องจากเป็นศูนย์กลางการค้า ชายแดนของกลุ่มจังหวัด	กระทรวงคมนาคม และอปท.
2. เป็นศูนย์กลางการ บริหารจัดการด้าน การเกษตร การค้า การบริการ และ ทรัพยากรธรรมชาติ	2.1 พัฒนาระบบ เครือข่ายคมนาคมขนส่ง และเครือข่ายความ ร่วมมือระหว่างกลุ่ม ประเทศแถบอินโดจีน	2.1.1 โครงการพัฒนาเส้นทางเพื่อ การค้า E-W-N-S	กระทรวงคมนาคม และอปท.

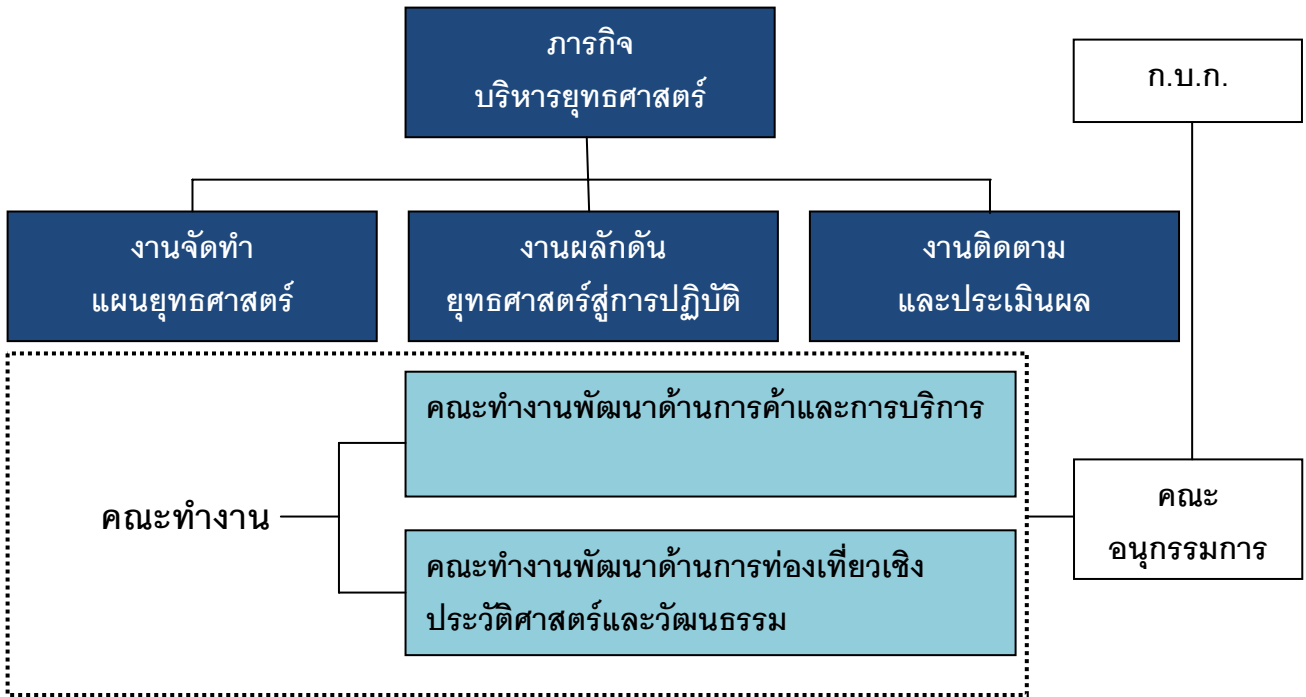
เป้าประสงค์ (ภายใต้ประเด็น ยุทธศาสตร์)	กลยุทธ์และแนวทาง	แผนงาน / โครงการ	ผู้รับผิดชอบ
2. เป็นศูนย์กลางการบริหารจัดการด้าน การเกษตร การค้า การบริการ และ ทรัพยากรธรรมชาติ	2.2 พัฒนาระบบรวบรวม และกระจายสินค้าเกษตร (Logistic & Warehouse) และพัฒนาเศรษฐกิจ การค้าและความร่วมมือ ชายแดนอินโดจีน	2.3.1 โครงการพัฒนาการจัดการโซ่ อุปทานและLogistic ภายในหน่วย ธุรกิจอุตสาหกรรมแปรรูปกล้วย	พาณิชย์จังหวัด / เกษตร จังหวัด / อุตสาหกรรมจังหวัด (ทั้ง 5 จังหวัด)
		2.3.2 โครงการส่งเสริมตลาดสินค้า เกษตรและผลิตภัณฑ์ชุมชน	พาณิชย์จังหวัด / เกษตร จังหวัด / อุตสาหกรรมจังหวัด (ทั้ง 5 จังหวัด)

3.2 สรุปผลหรือรูปแบบการบริหารงานของสำนักบริหารยุทธศาสตร์กลุ่มจังหวัด

การประชุมเชิงปฏิบัติการกลุ่มจังหวัดภาคเหนือตอนล่าง 1 ครั้งที่ 2 ได้มีการหารือถึงรูปแบบ
ของการบริหารงานของสำนักบริหารยุทธศาสตร์กลุ่มจังหวัดภาคเหนือตอนล่าง 1 ที่เหมาะสม โดยในที่
ประชุมได้มีข้อสรุปดังนี้

โครงสร้างการทำงานภายในสำนักบริหารยุทธศาสตร์กลุ่มจังหวัดภาคเหนือตอนล่าง 1

- มีคณะอนุกรรมการที่ได้รับการแต่งตั้งโดยก.บ.ก.กำกับดูแลแต่ละประเด็นยุทธศาสตร์
- คณะอนุกรรมการขับเคลื่อนยุทธศาสตร์ควรมีเพียงคณะเดียวเท่านั้น
- คณะอนุกรรมการฯควรประกอบไปด้วยผู้แทนจากทั้ง 5 จังหวัดจากหน่วยงานกลางที่
เกี่ยวข้อง ภาคเอกชน ภาคท้องถิ่นและประชาชน รวมถึงผู้เชี่ยวชาญด้านการท่องเที่ยว
- จัดคณะทำงานตามประเด็นยุทธศาสตร์เพื่อเชื่อมโยงการทำงานข้ามสายงาน (Cross-
functional) ซึ่งประกอบด้วยคณะทำงานทางด้านการพัฒนาการค้าการบริการ และ
คณะทำงานทางด้านการท่องเที่ยวเชิงประวัติศาสตร์และวัฒนธรรม



แผนภาพที่ ก -1 ร่างภารกิจด้านบริหารยุทธศาสตร์กลุ่มจังหวัดภาคเหนือตอนล่าง 1