



หลักเกณฑ์ วิธีการและแนวทางการจัดสรรเงินรางวัล  
ประจำปีงบประมาณ พ.ศ. 2548

จุฬาลงกรณ์มหาวิทยาลัย

- ข้อมูลพื้นฐานของมหาวิทยาลัย
- การจัดทำคำรับรองการปฏิบัติราชการ
- การจัดสรรสิ่งจูงใจประจำปี  
งบประมาณ พ.ศ. 2548
- ข้อคิดเห็นเกี่ยวกับการจัดสรรฯ



# โครงสร้างมหาวิทยาลัย

## จุฬาลงกรณ์มหาวิทยาลัย

18 คณะ 1 บัณฑิตวิทยาลัย  
(132 ภาควิชา)

สถาบัน/ศูนย์/สำนัก  
3 แห่ง

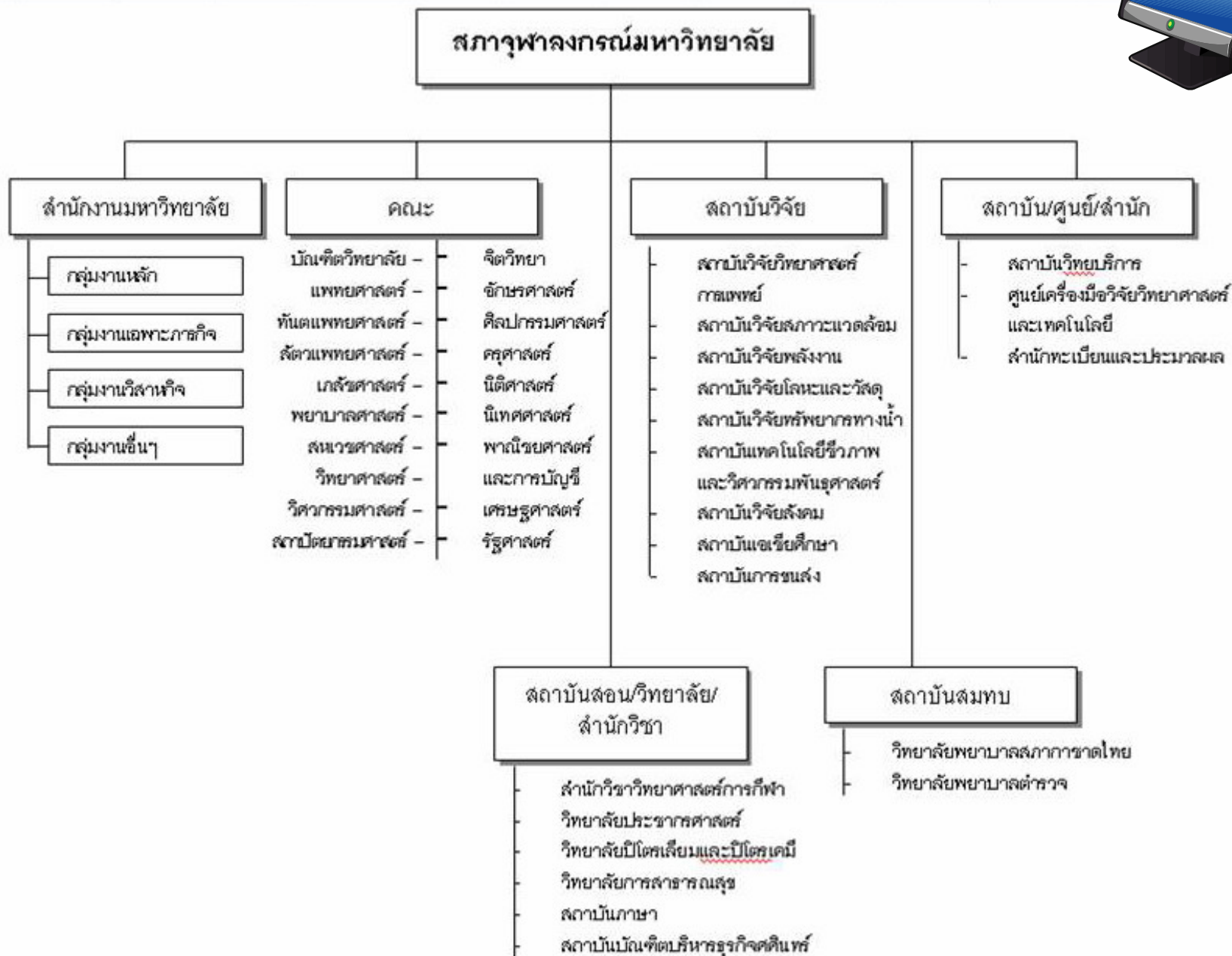
สำนักงานมหาวิทยาลัย  
(กลุ่มงานหลัก กลุ่มงานเฉพาะกิจ กลุ่มงานวิสาหกิจ กลุ่มงานอื่นๆ)

สถาบันวิจัย  
9 สถาบัน

สถาบันสอน/วิทยาลัย/สำนักวิชา  
6 แห่ง

สถาบันสมทบ  
2 แห่ง

# โครงสร้างการบริหารของจุฬาลงกรณ์มหาวิทยาลัย



# การผลิตบัณฑิต – นิสิต

| นิสิตใหม่ 2550 |                 |        | นิสิตทั้งหมด 2550 |                 |        | ผู้สำเร็จการศึกษา 2549 |                 |       |
|----------------|-----------------|--------|-------------------|-----------------|--------|------------------------|-----------------|-------|
| ป.ตรี          | บัณฑิต<br>ศึกษา | รวม    | ป.ตรี             | บัณฑิต<br>ศึกษา | รวม    | ป.ตรี                  | บัณฑิต<br>ศึกษา | รวม   |
| 6,157          | 4,935           | 11,092 | 22,717            | 13,512          | 36,229 | 4,348                  | 4,151           | 8,499 |



## การผลิตบัณฑิต – หลักสูตร



| สาขา         | ป.ตรี | ป.บัณฑิต | ป.โท | ป.บัณฑิตชั้นสูง | ป.เอก | รวม |
|--------------|-------|----------|------|-----------------|-------|-----|
| สังคมศาสตร์  | 43    | 1        | 60   | 1               | 20    | 125 |
| มนุษยศาสตร์  | 18    |          | 24   |                 | 9     | 51  |
| วิทย์-กายภาพ | 44    | 1        | 52   |                 | 33    | 130 |
| วิทย์-ชีวภาพ | 10    | 26       | 61   | 34              | 19    | 150 |
| สหสาขาวิชา   |       | 1        | 18   |                 | 12    | 31  |
| รวม          | 115   | 29       | 215  | 35              | 93    | 487 |

ในจำนวนนี้เป็นหลักสูตรนานาชาติและหลักสูตรภาษาอังกฤษ 70 หลักสูตร

ข้อมูล ณ มิถุนายน 2550

# จำนวนบุคลากร



๗๐ ปี จุฬาลงกรณ์มหาวิทยาลัย

ข้อมูล ณ 31 พฤษภาคม 2550

| ประเภทบุคลากร                         | สาย ก | สาย ข | สาย ค | สาย ง | รวม   |
|---------------------------------------|-------|-------|-------|-------|-------|
| ข้าราชการ                             | 2,152 | 646   | 909   |       | 3,707 |
| ลูกจ้างประจำเงินงบประมาณแผ่นดิน       |       | -     | 4     | 1,100 | 1,104 |
| ลูกจ้างประจำเงินนอกงบประมาณแผ่นดิน    | 3     | 20    | 248   | 208   | 479   |
| พนักงานมหาวิทยาลัย เงินทุนคณะ         | 33    | 150   | 613   | 206   | 1,002 |
| พนักงานมหาวิทยาลัย หมวดยอดเงินอุดหนุน | 638   | 222   | 291   | -     | 1,151 |
| พนักงานมหาวิทยาลัย ประจำโครงการ       | 8     | 178   | 79    | 163   | 428   |
| พนักงานราชการ                         |       | 82    | 7     |       | 89    |
| ลูกจ้างชั่วคราวชาวต่างประเทศ          | 36    |       |       |       | 36    |
| รวม                                   | 2,870 | 1,298 | 2,151 | 1,677 | 7,996 |

# วิสัยทัศน์จุฬาลงกรณ์มหาวิทยาลัย เมื่อครบ 100 ปี แห่งการสถาปนา

วิสัยทัศน์ (ทบทวนเมื่อปี พ.ศ. 2550)

จุฬาลงกรณ์มหาวิทยาลัย เป็นแหล่งความรู้และแหล่งอ้างอิงของแผ่นดิน เป็นผู้นำทางปัญญา เพื่อการพัฒนาที่ยั่งยืน

## พันธกิจ

1. สร้างบัณฑิตที่มีความรู้และทักษะที่ได้มาตรฐานในระดับนานาชาติและเหมาะสมกับสังคม
2. เสริมสร้างนิสิตให้เป็นบัณฑิตที่สามารถครองตนอย่างมีคุณธรรมและเป็นผู้นำสังคมได้
3. บุกเบิกองค์ความรู้ใหม่และบูรณาการองค์ความรู้เพื่อประโยชน์ของสังคมไทย
4. ถ่ายโอนองค์ความรู้กับสาธารณะเพื่อช่วยพัฒนาสังคมไทยไปสู่การพึ่งพาตนเองอย่างยั่งยืนในประชาคมโลก
5. ทำนุบำรุงและสืบสานศิลปวัฒนธรรม



## การจัดทำแผนปฏิบัติการรายปีของหน่วยงานในมหาวิทยาลัย

๗๐ ปี จุฬาลงกรณ์มหาวิทยาลัย



เสนอที่ประชุมคณะบดีผ่านความเห็นชอบการจัดทำและการบริหารงบประมาณ โดยมีการดำเนินงาน (Gantt Chart) เป็นขั้นตอนชัดเจน ตั้งแต่การกำหนดตัวชี้วัดเป้าหมายองค์กร และให้มีการประเมินผลการดำเนินงานเป็นรายไตรมาส

ขั้นที่ 1

มีการยืนยันวิสัยทัศน์และประเด็นยุทธศาสตร์ของในระดับคณะหรือเทียบเท่า จัดทำ Strategy Map ของหน่วยงานในระดับคณะหรือเทียบเท่า โดยกำหนดเป้าประสงค์ของแต่ละประเด็นยุทธศาสตร์ที่เกี่ยวข้องกับหน่วยงานดังกล่าวให้เชื่อมโยงกับเป้าประสงค์และ ประเด็นยุทธศาสตร์ของมหาวิทยาลัย มีการกำหนดตัวชี้วัดและเป้าหมาย และจัดทำคำรับรองการปฏิบัติการในระดับผู้บริหารระดับคณะบดี หรือเทียบเท่า กับอธิการบดี

ขั้นที่ 2

## การจัดทำแผนปฏิบัติการรายปีของหน่วยงานในมหาวิทยาลัย (ต่อ)

๗๐ ปี จุฬาลงกรณ์มหาวิทยาลัย



มีระบบในการติดตามผลการดำเนินงานตามตัวชี้วัดและเป้าหมายตามคำรับรองการปฏิบัติการของผู้บริหารระดับคณบดีหรือเทียบเท่า และมีการติดตามผลการดำเนินงานอย่างสม่ำเสมอ หากหน่วยงานไม่สามารถดำเนินการได้มหาวิทยาลัยจะมีการเร่งรัดการดำเนินงาน

ขั้นที่ 3

มีการประเมินผลการดำเนินงานตามตัวชี้วัดและเป้าหมายตามคำรับรองการปฏิบัติการในระดับผู้บริหารระดับคณบดีหรือเทียบเท่า โดยกำหนดให้ส่งผลเป็นรายไตรมาส

ขั้นที่ 4

มีการนำผลการประเมินผลการดำเนินงานในระดับผู้บริหารระดับคณบดีหรือเทียบเท่า ไปเชื่อมโยงกับระบบการสร้างแรงจูงใจ (Motivation) โดยพิจารณาตามคะแนนที่หน่วยงานส่งผลผลิตต่อมหาวิทยาลัยตามที่ได้มีคำรับรอง

ขั้นที่ 5

## ความเป็นมา

การจัดทำคำรับรองการปฏิบัติราชการของจุฬาลงกรณ์มหาวิทยาลัย



● จุฬาลงกรณ์มหาวิทยาลัยเริ่มจัดทำคำรับรองการปฏิบัติราชการขึ้นในปีงบประมาณ พ.ศ.2547 เป็นปีแรก โดยเป็น 1 ใน 9 มหาวิทยาลัยที่เข้าร่วมการพัฒนากการปฏิบัติราชการในระดับท้าทาย อันเป็นกลุ่มที่ต้องแสดงผลการพัฒนาในประเด็นเพิ่มเติมจากประเด็นบังคับต่อสำนักงาน ก.พ.ร. และดำเนินการจัดทำ คำรับรองการปฏิบัติราชการอย่างต่อเนื่องทุกปีมาจนถึงปัจจุบัน

## การจัดทำคำรับรองและการประเมินผลการปฏิบัติ ราชการของจุฬาลงกรณ์มหาวิทยาลัย



- แต่งตั้งคณะกรรมการเตรียมข้อมูลการดำเนินงานและการติดตามผลการปฏิบัติราชการตามคำรับรองการปฏิบัติราชการของจุฬาลงกรณ์มหาวิทยาลัย เพื่อพิจารณารายละเอียดตัวชี้วัดตามคำรับรองการปฏิบัติราชการ พิจารณาผู้กำกับตัวชี้วัด และ ผู้จัดเก็บข้อมูล รวมทั้งติดตามผลการปฏิบัติราชการก่อนเสนอที่ประชุมคณบดี และที่ประชุมสภามหาวิทยาลัยต่อไป โดยทั่วไปแล้วจะคณะกรรมการ ฯ จะประชุมหารือประมาณ 6-8 ครั้งต่อปี

# คณะกรรมการเตรียมข้อมูลการดำเนินงานและการติดตามผลการปฏิบัติ ราชการตามคำรับรองการปฏิบัติราชการของจุฬาลงกรณ์มหาวิทยาลัย



|                      |    |   |            |
|----------------------|----|---|------------|
| ด้านแผนและงบประมาณ   | 1  | อธิการบดี   | ที่ปรึกษา  |
|                      | 2  | รองอธิการบดี (รศ.ทพ.นพ.ดร.สิทธิชัย ทัดศรี)        | ประธานฯ    |
|                      | 3  | ผู้ช่วยอธิการบดี (รศ.นสพ.ดร.คณิตศักดิ์ อรวีระกุล) | รองประธานฯ |
| ด้านบริหารกลยุทธ์    | 4  | ผู้ช่วยอธิการบดี (รศ.ดร.พสุ เดชะรินทร์)           | รองประธานฯ |
| ด้านประกันคุณภาพ     | 5  | ผู้ช่วยอธิการบดี (ผศ.ประเสริฐ อัครประถมพงศ์)      | รองประธานฯ |
| ด้านบริหาร           | 6  | ผู้ช่วยอธิการบดี (รศ.พญ.ปรีชาจิต เจริญวงศ์)       | กรรมการ    |
| ด้านกายภาพ           | 7  | ผู้ช่วยอธิการบดี (รศ.นท.ไตรวัฒน์ วิรยศิริ)        | กรรมการ    |
| ด้านบริหาร           | 8  | ผู้ช่วยอธิการบดี (รศ.ดร.รัชนา ศานติยานนท์)        | กรรมการ    |
| ผู้ช่วยเลขานุการสภาฯ | 9  | ศ.นพ.สุรศักดิ์ สุานีพานิชสกุล                     | กรรมการ    |
|                      | 10 | คณบดีบัณฑิตวิทยาลัย                               | กรรมการ    |
|                      | 11 | ผู้อำนวยการสำนักทะเบียนและประมวลผล                | กรรมการ    |
|                      | 12 | ผู้อำนวยการสถาบันวิทยบริการ                       | กรรมการ    |



## คณะกรรมการเตรียมข้อมูลฯ (ต่อ)

|    |                                      |                            |
|----|--------------------------------------|----------------------------|
| 13 | ผู้อำนวยการสำนักบริหารแผนและการคลัง  | กรรมการ                    |
| 14 | ผู้อำนวยการสำนักบริหารวิชาการ        | กรรมการ                    |
| 15 | ผู้อำนวยการสำนักบริหารทรัพยากรมนุษย์ | กรรมการ                    |
| 16 | ผู้อำนวยการสำนักบริหารระบบกายภาพ     | กรรมการ                    |
| 17 | ผู้อำนวยการสำนักเทคโนโลยีสารสนเทศ    | กรรมการ                    |
| 18 | ผู้อำนวยการสำนักงานนิสิตสัมพันธ์     | กรรมการ                    |
| 19 | ผู้อำนวยการสำนักงานสารนิเทศ          | กรรมการ                    |
| 20 | ผู้อำนวยการส่วนแผนงานและโครงการ      | กรรมการและเลขานุการ        |
| 21 | หัวหน้าสายงานแผนและสารสนเทศ          | กรรมการและผู้ช่วยเลขานุการ |
| 22 | หัวหน้าสายงานติดตามและประเมินผล      | กรรมการและผู้ช่วยเลขานุการ |

# การจัดทำคำรับรองและการประเมินผล การปฏิบัติราชการของจุฬาลงกรณ์มหาวิทยาลัย



มีการเผยแพร่คำรับรองการปฏิบัติราชการประจำปี และ  
ผลการปฏิบัติราชการ ผ่านช่องทาง

- แผ่นพับคำรับรองการปฏิบัติราชการส่วนบุคคลทุกท่าน
- จัดประชุมสร้างความเข้าใจแก่หน่วยงานโดยเชิญคณบดี  
รองคณบดี เลขานุการคณะ และเจ้าหน้าที่ด้านแผนหรือประกัน  
คุณภาพ เพื่อให้มีการประชาสัมพันธ์ต่อไปในองค์กร



- [www.pps.pf.chula.ac.th](http://www.pps.pf.chula.ac.th)



# แผ่นพับคำรับรองการปฏิบัติราชการของจุฬาลงกรณ์มหาวิทยาลัย



เริ่มจัดทำเมื่อปีงบประมาณ พ.ศ. 2549



จุฬาลงกรณ์มหาวิทยาลัย

คำรับรองการปฏิบัติราชการ  
ประจำปีงบประมาณ พ.ศ. 2549

วิสัยทัศน์จุฬาลงกรณ์มหาวิทยาลัย

จุฬาลงกรณ์มหาวิทยาลัยเป็นแหล่งความรู้และแหล่ง

อ้างอิงขอ

พึงพาดน

และยังยิน

แผ่น

1. ส

ในระดับ

2. เ

อย่างมีคุ

3. น

เพื่อประ

4. ค

ไทยไปสู่

5. ย



คำรับรองการปฏิบัติราชการ  
จุฬาลงกรณ์มหาวิทยาลัย  
ประจำปีงบประมาณ พ.ศ. 2550

วิสัยทัศน์และพันธกิจ  
ของมหาวิทยาลัย

ตัวชี้วัดตามคำรับรอง  
การปฏิบัติราชการประจำปี

ที่มาการจัดทำคำรับรองฯ

การจัดทำคำรับรองและผลการปฏิบัติ  
ราชการของจุฬาลงกรณ์มหาวิทยาลัย  
(ตั้งแต่ปีงบประมาณ 2547 ถึงปัจจุบัน)





# การจัดสรรสิ่งจูงใจประจำปีงบประมาณ พ.ศ. 2548 ของจุฬาลงกรณ์มหาวิทยาลัย



การจัดสรรสิ่งจูงใจประจำปีงบประมาณ พ.ศ. 2548  
ตั้งอยู่บนพื้นฐาน

- 1 ความเสมอภาค
- 2 จัดสรรตามผลงานของหน่วยงาน
- 3 ความโปร่งใส / ยุติธรรม

# ขั้นตอนการดำเนินการ



1. จัดตั้งกรรมการปรับปรุงประสิทธิภาพและประสิทธิผลการปฏิบัติราชการ

2. คณะกรรมการฯ เสนอหลักเกณฑ์การจัดสรรเงินรางวัลเสนอที่ประชุมคณบดี

3. ที่ประชุมคณบดี  
พิจารณาหลักเกณฑ์

ผ่าน

ไม่ผ่าน

เผยแพร่เกณฑ์ฯ  
ใน [www.chula.ac.th](http://www.chula.ac.th)

4. หน่วยงานระดับคณะ/สถาบัน/ศูนย์/สำนักฯ  
จัดสรรตามหลักเกณฑ์ที่ผ่านที่ประชุมคณบดี

5. จัดสรรสู่บุคลากรทุกท่านที่มีสิทธิได้รับการจัดสรรฯ

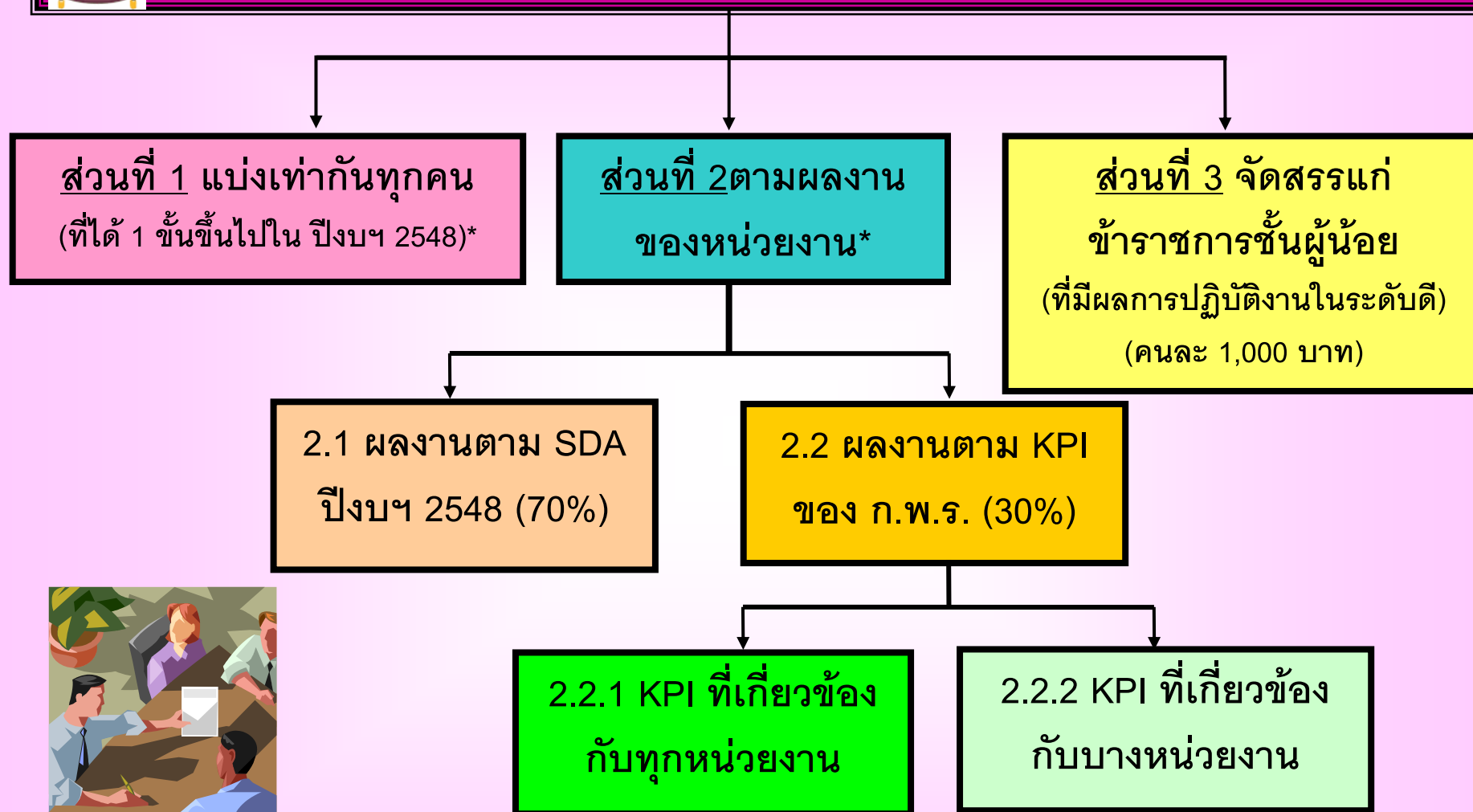
# กรรมการปรับปรุงประสิทธิภาพและประสิทธิผลการปฏิบัติราชการ



- |   |                                      |
|---|--------------------------------------|
| 1 รองอธิการบดี (ศ.ดร.เกื้อ วงศ์บุญสิน)            | ประธานฯ                              |
| 2 รองอธิการบดี (รศ.ทพ.นพ.ดร.สิทธิชัย ทัดศรี)      | กรรมการ                              |
| 3 รองอธิการบดี (ผศ.ดร.กมลเลิศน์ สันติเวชชกุล)     | กรรมการ                              |
| 4 ผู้ช่วยอธิการบดี (รศ.ดร.พสุ เดชะรินทร์)         | กรรมการ                              |
| 5 คณบดีคณะแพทยศาสตร์ (ศ.นพ.ภิรมย์ กมลรัตนกุล)     | กรรมการ                              |
| 6 คณบดีคณะรัฐศาสตร์ (ศ.ดร.อมรา พงศาพิชญ์)         | กรรมการ                              |
| 7 คณบดีคณะครุศาสตร์ (รศ.ดร.พฤทธิ ศิริบรรณพิทักษ์) | กรรมการ                              |
| 8 คณบดีบัณฑิตวิทยาลัย (ผศ.มรว.กัลยา ติงศภักดิ์)   | กรรมการ                              |
| 9 ผอ.สถาบันเทคโนโลยีชีวภาพฯ (รศ.ดร.อมร เพ็ชรสม)   | กรรมการ                              |
| 10 คณบดีคณะพาณิชยศาสตร์ฯ(ผศ.ดร.دنุชา คุณพนิชกิจ)  | กรรมการ                              |
| 11 ผู้อำนวยการสำนักบริหารแผนและการคลัง            | กรรมการ                              |
| 12 ผู้อำนวยการสำนักบริหารทรัพยากรมนุษย์           | กรรมการ                              |
| 13 ผู้อำนวยการส่วนบริหารงานบุคคล                  | กรรมการและเลขาฯ                      |
| 14 ผู้อำนวยการส่วนแผนงานและโครงการ                | กรรมการและผู้ช่วยเลขาฯ <sub>20</sub> |



## วิธีการจัดสรรเงินรางวัลปีงบประมาณ พ.ศ. 2548



มหาวิทยาลัยจัดสรรเงินในส่วนที่ 3 ก่อน

จะนำมาจัดสรรในส่วนที่ 1 และ 2 ตามสัดส่วน 60 : 40 ตามลำดับ



# การจัดสรรรางวัลจากมหาวิทยาลัยลงสู่หน่วยงานต่าง ๆ

คณะกรรมการฯ ได้กำหนดเกณฑ์ผู้มีสิทธิได้รับจัดสรรรางวัล ดังนี้

1) กรณีข้าราชการ  
 ข้าราชการที่ปฏิบัติงานระหว่างวันที่ 1 ตุลาคม 2547 – 30 กันยายน 2548 (ฐานเงินเดือน ณ วันที่ 1 กันยายน 2548)

- 1.1) ผู้ที่ได้รับการพิจารณาเลื่อนขั้นเงินเดือน 1 ขั้นขึ้นไป ทั้งปี (เมษายน 2548, ตุลาคม 2548)
- 1.2) ผู้ที่ได้รับเงินเดือนเต็มขั้น
- 1.3) หักผู้บริหาร ตำแหน่ง อธิการบดี รองอธิการบดี 7 ท่าน (ตามรายชื่อผู้บริหารที่ได้รับการจัดสรรสำนักงาน ก.พ.ร. ในปีงบประมาณ พ.ศ.2547) และคณบดี/ผู้อำนวยการ/หัวหน้าสำนักงานอธิการบดี จำนวน 33 ท่าน
- 1.4) หักผู้ที่เสียชีวิตก่อนวันที่ 1 ตุลาคม 2548 ซึ่งไม่ได้ 1 ขั้น ในเดือนเมษายน 2548
- 1.5) หักผู้ที่โอนไปหลังวันที่ 1 กันยายน 2548 ซึ่งไม่ได้ 1 ขั้นขึ้นไป ทั้งปี (เมษายน 2548, ตุลาคม 2548)

2) กรณีลูกจ้างประจำ (งบประมาณแผ่นดิน)  
 ลูกจ้างประจำ(งบประมาณแผ่นดิน) ที่ปฏิบัติงานระหว่างวันที่ 1 ตุลาคม 2547 – 30 กันยายน 2548 (ฐานเงินเดือน ณ วันที่ 1 กันยายน 2548)

- 2.1) ผู้ที่ได้รับการพิจารณาเลื่อนขั้นค่าจ้าง 1 ขั้นขึ้นไป ทั้งปี (เมษายน 2548 , ตุลาคม 2548)
- 2.2) ผู้ที่ได้รับเงินเดือนเต็มขั้นทุกคน
- 2.3) หักผู้ที่เสียชีวิตก่อนวันที่ 1 ตุลาคม 2548 ซึ่งไม่ได้ 1 ขั้น ในเดือนเมษายน 2548

| หน่วยงาน                       | จำนวน (คน) | จำนวนเงินจัดสรร (บาท) |
|--------------------------------|------------|-----------------------|
| คณะศึกษาศาสตร์                 | 447        | 352,572.39            |
| คณะจิตรวิทยา                   | 19         | 57,491.8              |
| คณะแพทยศาสตร์                  | 76         | 2,323,862.7           |
| คณะศิลปกรรมศาสตร์              | 224        | 677,799.14            |
| คณะอักษรศาสตร์                 | 203        | 614,255.47            |
| สำนักวิชาวิทยาศาสตร์ศึกษา      | 25         | 75,647.23             |
| วิทยาลัยประชากรศาสตร์          | 33         | 99,854.34             |
| วิทยาลัยปิโตรเลียมและปิโตรเคมี | 46         | 139,190.89            |
| สำนักทะเบียนและประมวลผล        | 34         | 102,860.23            |
| ศูนย์เครื่องมือฯ               | 40         | 121,035.56            |
| บัณฑิตวิทยาลัย                 | 33         | 99,854.34             |
| สำนักบริหารวิทยุคมนาคม         | 70         | 211,812.23            |
| สำนักบริหารแผนและอาคารคลัง     | 55         | 166,423.90            |
| สำนักบริหารระบบกายภาพ          | 163        | 493,219.91            |
| สำนักบริหารวิชาการ             | 31         | 93,802.56             |
| ศูนย์ส่งเสริมวัฒนธรรม          | 1          | 3,025.89              |

ส่วนที่ 1 ทุกคนที่ปฏิบัติงานผ่านเกณฑ์ได้เท่ากันทุกคน คนละ x บาท

| จำนวน (คน) | จำนวนเงินจัดสรร (บาท) |
|------------|-----------------------|
|------------|-----------------------|

# การจัดสรรรางวัลจากมหาวิทยาลัยลงสู่หน่วยงานต่าง ๆ

| ส่วนที่ 1 ทุกคนที่ปฏิบัติงานมี<br>เลขที่ใต้ห้าหลักทุกคน |               | ส่วนที่ 2 จัดสรรตามผลงานของหน่วยงาน |  |                   |                |                        |  |   |  |                    |        | ส่วนที่ 3 ข้าราชการชั้นน้อย<br>ที่มีผลการปฏิบัติงานดี |        |                    |                         |        |  |        |  |        |  |        |  |        |  |
|---|---------------|-------------------------------------|--|-------------------|----------------|------------------------|--|---|--|--------------------|--------|---|--------|--------------------|-------------------------|--------|--|--------|--|--------|--|--------|--|--------|--|
| หน่วยงาน  | จำนวน<br>(คน) | จำนวนเงินจัดสรร<br>(บาท)            | ส่วนที่ 2.1 (D)<br>Ri = ผลประเมินตาม SDA | เงินเดือน<br>(Pi) | X = B(Ri)*(Pi) | Wi = Xi / Y<br>ตัวถ่วง | เงินที่แต่ละคนจะได้<br>= เงิน 2.1 ทั้งหมด * Wi | ส่วนที่ 2.2.1<br>ตาม KPI ก.พ.ร.<br>ที่ทุกคนมีส่วนร่วม                 | ส่วนที่ 2.2.2 ตัวชี้วัดตาม KPI ก.พ.ร. (มีบางหน่วยงานที่เกี่ยวข้อง) |                    |        |   |        | จำนวน<br>(คน)      | จำนวนที่จัดสรร<br>(บาท) |        |  |        |  |        |  |        |  |        |  |
|   |               |                                     | ผลตาม SDA                                | B(Ri)             | ผล & เงินเดือน | ตัวถ่วง                |  |   | KPI 33   | KPI 41             | KPI 42 | KPI 46  | KPI 49 |                    |                         |        |  |        |  |        |  |        |  |        |  |
|   |               |                                     |  |                   |                |                        | 7,647,653.64                                   | 2,352,748.64  | 2.50%  | 10%                | 5%     | 5%  | 5%     |                    |                         |        |  |        |  |        |  |        |  |        |  |
| ส่วนที่ 2 จัดสรรตามผลงานของหน่วยงาน                     |               |                                     |  |                   |                |                        |  |   |  |                    |        |   |        |                    |                         |        |  |        |  |        |  |        |  |        |  |
| ส่วนที่ 2.1 (D)   |               | เงินที่แต่ละคนจะ<br>จะได้           |  | รวม               |                | ส่วนที่ 2.2.1          |  | ส่วนที่ 2.2.2 ตัวชี้วัดตาม KPI ก.พ.ร.<br>(มีบางหน่วยงานที่เกี่ยวข้อง) |  |                    |        |   |        |                    |                         |        |  |        |  |        |  |        |  |        |  |
| Ri = ผลประเมินตาม SDA                                   |               | เงินเดือน                           |  | X = B(Ri)*(Pi)    |                | Wi = Xi / Y            |  | ตาม KPI ก.พ.ร.  |  |                    |        |   |        |                    |                         |        |  |        |  |        |  |        |  |        |  |
| ผลตาม SDA   |               | B(Ri)                               |  | (Pi)              |                | ผล & เงินเดือน         |  | ตัวถ่วง   |  | (2.1 ทั้งหมด * Wi) |        | KPI ก.พ.ร.  |        | ที่ทุกคนมีส่วนร่วม |                         | KPI 33 |  | KPI 41 |  | KPI 42 |  | KPI 46 |  | KPI 49 |  |

**ส่วนที่ 2** จัดสรรให้แก่หน่วยงานที่มีผลงานโดดเด่นในการผลักดันงานของส่วนราชการ ซึ่งในการพิจารณาส่วนนี้จะพิจารณาจากผลประเมินการปฏิบัติราชการตามข้อตกลงภาระงานล่วงหน้าและ ผลงานที่เกี่ยวข้องกับตัวชี้วัดตามคำรับรองการปฏิบัติราชการประจำปี

งบประมาณ พ.ศ. 2548 โดยมหาวิทยาลัยจัดสรรเป็นวงเงินรวมให้แก่แต่ละคณะ/สถาบันแล้วให้แต่ละคณะ/สถาบัน กำหนดเกณฑ์การจัดสรรให้แก่ ข้าราชการ และ ลูกจ้างประจำ(งบประมาณแผ่นดิน) ในสังกัดของตน แต่ละคนต่อไป ทั้งนี้ โดยคำนึงถึงขวัญกำลังใจในการปฏิบัติราชการ รวมทั้งความโปร่งใสและความเป็นธรรม โดยเงินรางวัลส่วนที่ 2 จะแบ่งเป็นสองส่วน คือ

- 2.1 ตามผลงานของหน่วยงาน SDA
- 2.2 ตามการสนับสนุนตัวชี้วัดของ ก.พ.ร.



# การจัดสรรรางวัลจากมหาวิทยาลัยลงสู่หน่วยงานต่าง ๆ

## ส่วนที่ 2.1 ตามความสำเร็จของหน่วยงาน SDA

การจัดสรรในส่วนนี้จะใช้ความสำเร็จของหน่วยงาน กับ  
ฐานเงินเดือนเป็นตัวถ่วงน้ำหนัก โดยแปลงร้อยละความสำเร็จ (แผนเทียบผล) เป็นคะแนน 5 ระดับ

| หน่วยงาน       | จำนวน (คน) | จำนวนเงินจัดสรร (บาท) | Ri = ผลประเมินตาม SDA | เงินเดือน |
|----------------|------------|-----------------------|-----------------------|-----------|
| คณะศึกษาศาสตร์ | 447        | 1,352,572.39          | 4.123                 | 2,123     |
| คณะจิตวิทยา    | 19         | 57,491.89             | 3.708                 | 1,708     |

| ส่วนที่ 2 จัดสรรตามผลงานของหน่วยงาน |       |                |                |             |   |
|-------------------------------------|-------|----------------|----------------|-------------|---|
| ส่วนที่ 2.1 (D)                     |       | เงินเดือน (Pi) | X = B(Ri)*(Pi) | Wi = Xi / Y | เงินที่แต่ละคณะจะได้ (2.1 ทั้งหมด * Wi) |
| ผลตาม SDA                           | B(Ri) |                |                |             |   |

| ผลการประเมิน                        | ระดับคะแนน (Ri) * |
|-------------------------------------|-------------------|
| การบรรลุผลตามข้อตกลงฯ ได้ร้อยละ 100 | 5.00              |
| การบรรลุผลตามข้อตกลงฯ ได้ร้อยละ 90  | 4.00              |
| การบรรลุผลตามข้อตกลงฯ ได้ร้อยละ 80  | 3.00              |
| การบรรลุผลตามข้อตกลงฯ ได้ร้อยละ 70  | 2.00              |
| การบรรลุผลตามข้อตกลงฯ ได้ร้อยละ 60  | 1.00              |

|                                |     |            |       |       |       |
|--------------------------------|-----|------------|-------|-------|-------|
| คณะสหเวชศาสตร์                 | 48  | 145,242.67 | 4.587 | 2,587 | 906   |
| คณะสิ่งแวดล้อมศาสตร์           | 305 | 922,896.15 | 3.000 | 1,000 | 5,316 |
| คณะอักษรศาสตร์                 | 203 | 614,255.47 | 3.391 | 1,391 | 5,000 |
| สำนักวิชาวิทยาศาสตร์สุขภาพ     | 25  | 75,647.23  | 3.502 | 1,502 | 664   |
| วิทยาลัยประชากรศาสตร์          | 33  | 99,854.34  | 3.000 | 1,000 | 681   |
| วิทยาลัยปิโตรเลียมและปิโตรเคมี | 46  | 139,190.89 | 3.000 | 1,000 | 783   |
| สำนักทะเบียนและประมวลผล        | 34  | 102,860.23 | 4.944 | 2,944 | 608   |
| ศูนย์เครื่องมือฯ               | 40  | 121,035.56 | 4.961 | 2,961 | 667   |
| บัณฑิตวิทยาลัย                 | 33  | 99,854.34  | 4.560 | 2,560 | 535   |
| สำนักบริหารวิทยุคมนาคม         | 70  | 211,812.23 | 3     | 1     | 1,258 |
| สำนักบริหารแผนและภาคคลัง       | 55  | 166,423.90 | 3     | 1     | 1,009 |
| สำนักบริหารระบบกายภาพ          | 163 | 493,219.91 | 3     | 1     | 1,965 |
| สำนักบริหารวิชาการ             | 31  | 93,802.56  | 3     | 1     | 536   |
| ศูนย์ส่งเสริมวัฒนธรรม          | 1   | 3,025.89   | 3     | 1     | 11    |

## ข้อตกลงการจัดทำผลผลิต (Service delivery agreement : SDA)

-- หัวหน้าของทุกหน่วยงานในจุฬาฯ ต้องทำข้อตกลงกับมหาวิทยาลัยว่าในปีงบประมาณหนึ่งๆ จะนำส่งผลผลิตใดบ้าง โดยข้อตกลงนี้ทางหน่วยงานจะพัฒนาขึ้นจากวิเคราะห์ภารกิจหลักของหน่วยงาน วิเคราะห์ SWOT และ วิเคราะห์ภารกิจของหน่วยงานที่สามารถสนับสนุนการดำเนินงานตามพันธกิจของมหาวิทยาลัยได้

# การจัดสรรรางวัลจากมหาวิทยาลัยลงสู่หน่วยงานต่าง ๆ

## ส่วนที่ 2.2 ตามการสนับสนุนตัวชี้วัดของ ก.พ.ร.

การจัดสรรเงินรางวัลส่วนนี้จัดสรรแก่หน่วยงานที่มีส่วนร่วมในการสนับสนุนตัวชี้วัด โดยแบ่งเงินรางวัลส่วนนี้ออกเป็นสองส่วน คือ

### ส่วนที่ 2.2.1 ตามน้ำหนักและคะแนนตัวชี้วัดที่เกี่ยวข้องกับ

ทุกหน่วยงาน โดยถือเป็นผลงานของทุกหน่วยงาน ซึ่งแต่ละหน่วยงานจะได้รับจัดสรรตามสัดส่วนจำนวนข้าราชการ และลูกจ้างประจำของแต่ละหน่วยงาน

ส่วนที่ 2.2.2 ตามน้ำหนักและคะแนนตัวชี้วัดที่เกี่ยวข้องกับบางหน่วยงาน โดยถือเป็นผลงานของหน่วยงานเฉพาะที่รับผิดชอบให้เกิดผลผลิตตามตัวชี้วัดแต่ละตัว ทั้งนี้ หากตัวชี้วัดใดเกี่ยวข้องกับหลายหน่วยงาน ให้คิดสัดส่วนของจำนวนกิจกรรมที่ดำเนินการในตัวชี้วัดนั้น

| ส่วนที่ 2.2.1 ตาม KPI ก.พ.ร. |          |        |        |        |        | ส่วนที่ 2.2.2 ตัวชี้วัดตาม KPI ก.พ.ร. (มีบางหน่วยงานที่เกี่ยวข้อง) |                      | ส่วนที่ 3 อัตราค่าชดเชยที่มีผลค่าปฏิบัติงานดี |  |
|------------------------------|----------|--------|--------|--------|--------|--|----------------------|---|--|
| รวม KPI ก.พ.ร.               | KPI 33   | KPI 41 | KPI 42 | KPI 46 | KPI 49 | จำนวน (คน)   | จำนวนที่จัดสรร (บาท) |   |  |
| 2,527,748.64                 |          |        |        |        |        |  |                      |   |  |
| 194,179.96                   | 8,696.87 |        |        |        |        | 6,442.12   | 65                   | 65,000.00                                     |  |
| 8,253.73                     |          |        |        |        |        | 6,442.12   | -                    | -   |  |
| 333,227.62                   |          |        |        |        |        | 6,442.12   | 85                   | 85,000.00                                     |  |
| 97,307.18                    |          |        |        |        |        | 6,442.12   | 22                   | 22,000.00                                     |  |

| ส่วนที่ 2 จัดสรรตามผลงานของหน่วยงาน |   |  |        |        |        |          |
|-------------------------------------|---|--|--------|--------|--------|----------|
| รวมส่วน 2.2 ตาม KPI ก.พ.ร.          | ส่วนที่ 2.2.1 ตาม KPI ก.พ.ร. ที่ทุกคนมีส่วนร่วม | ส่วนที่ 2.2.2 ตัวชี้วัดตาม KPI ก.พ.ร. (มีบางหน่วยงานที่เกี่ยวข้อง) |        |        |        |          |
|                                     |   | KPI 33   | KPI 41 | KPI 42 | KPI 46 | KPI 49   |
| 10,860.18                           |   |  |        |        |        | 6,442.12 |
| 14,335.43                           |   |  |        |        |        | 6,442.12 |
| 19,982.72                           | 8,696.87  |  |        |        |        | 6,442.12 |
| 14,769.84                           |   |  | #####  |        |        | 6,442.12 |
| 17,376.28                           |   |  |        |        |        | 6,442.12 |
| 14,335.43                           |   |  |        |        |        | 6,442.12 |
| 30,408.49                           |   |  |        | #####  |        | 6,442.12 |
| 23,892.39                           |   |  |        |        |        | 6,442.12 |
| 70,808.35                           |   |  | #####  |        |        | 6,442.12 |
| 13,466.62                           |   |  | #####  |        |        | 6,442.12 |
| 434.41                              |   |  |        |        |        | 6,442.12 |

| วิธีการจัดสรรเงินรางวัลในส่วนที่ 2.2 "แบ่งตามผลงานของหน่วยงานที่มีความเกี่ยวข้องกับตัวชี้วัดของ ก.พ.ร." |  |                   |                    |          |   |                    |                    |           |       |          |          |  |  |
|---|--|-------------------|--------------------|----------|---|--------------------|--------------------|-----------|-------|----------|----------|--|--|
| ที่   | KPI  | น้ำหนัก<br>ร้อยละ | ความเกี่ยวข้อง KPI |          | หมายเหตุ  | คะแนน<br>ตัวชี้วัด | ค่าถ่วง<br>น้ำหนัก | จำนวนเงิน |       | ทุกหน่วย | บางหน่วย |  |  |
|   |  |                   | ทุกหน่วย           | บางหน่วย |   |                    |                    |           |       |          |          |  |  |
| <b>มิติที่ 1 มิติด้านประสิทธิภาพตามยุทธศาสตร์ (น้ำหนัก : ร้อยละ 65)</b>                                 |  |                   |                    |          |   |                    |                    |           |       |          |          |  |  |
| 7   | 1-9 กระทรวง  | 10                | ✓                  |          |   | 4.0473             | 0.08591            |           | ##### |          |          |  |  |
| 8   | 10-27 สกอ.   | 15                | ✓                  |          |   | 4.7778             | 0.15213            |           | ##### |          |          |  |  |
| <b>การประเมินผลยุทธศาสตร์จังหวัดกรุงเทพมหานคร</b>   |  |                   |                    |          |   |                    |                    |           |       |          |          |  |  |
| 12  | .....  |                   |                    |          |   |                    |                    |           |       |          |          |  |  |
| 15  | จำนวนผลงานวิจัยที่ได้รับการจดทะเบียน   | 2.5               |                    | ✓        | แบ่งตามผลงาน  | 5                  | 0.02653            |           | ##### |          |          |  |  |
| 23  | ร้อยละของจำนวนกิจกรรมโครงการที่ให้บริการทางวิชาการ แก่สังคมต่อจำนวนอาจารย์ประจำทุกระดับ            | 1.5               | ✓                  |          | สถาบันโลหะ 1 เรื่อง + วิศวะ 2 เรื่อง + วิทยาศาสตร์ 2 เรื่อง + ปีโตรฯ 1 เรื่อง + สัตวแพทย์ 2 เรื่อง + สถาบันวิจัยทางน้ำ 1 เรื่อง + คณะครุศาสตร์ 1 เรื่อง |                    |                    |           | ##### |          |          |  |  |
| 31  | ระดับความสำเร็จของการปรับปรุงการบริหารจัดการเพื่อสนับสนุนการดำเนินงานของจังหวัดและองค์กรปกครองส่วน | 10                |                    | ✓        | จัดสรรให้กับ โศงภาษา กระจาย   | 5                  | 0.10614            |           | ##### |          |          |  |  |
| 33  | ร้อยละของระดับความพึงพอใจของผู้รับบริการ   | 5                 |                    | ✓        | แบ่งตามผลงานของ หน่วยงาน (สวน   | 4.087              | 0.04338            |           | ##### |          |          |  |  |
| 37  | ระดับความสำเร็จของการดำเนินการตามมาตรการป้องกัน และปราบปรามการทุจริตและประพฤติมิชอบ                | 5                 | ✓                  |          | 1.ระบบรถโดยสาร (สกอ.) ได้ 3.65<br>2.ระบบลงทะเบียน (สทป.) ได้ 3.55<br>3.เสียงสุฯ (สวน.) ได้ 4.16   | 4.3                | 0.04564            |           | ##### |          |          |  |  |
| <b>มิติที่ 3 มิติด้านประสิทธิภาพของการปฏิบัติงาน (น้ำหนัก : ร้อยละ 10)</b>                              |  |                   |                    |          |   |                    |                    |           |       |          |          |  |  |
| 39  | 44 ร้อยละของงบประมาณที่สามารถประหยัดได้  | 4                 | ✓                  |          |   | 4.1426             | 0.03517            |           | ##### |          |          |  |  |
| 40  | 45 ประหยัดพลังงาน  | 1                 | ✓                  |          |   | 5                  | 0.01061            |           | ##### |          |          |  |  |
| 41  | 46 ลดรอยบฯ   | 5                 |                    | ✓        | งานบริการของ สบม  | 5                  | 0.05307            |           | ##### |          |          |  |  |
| <b>มิติที่ 4 มิติด้านการพัฒนาองค์กร (น้ำหนัก : ร้อยละ 20)</b>   |  |                   |                    |          |   |                    |                    |           |       |          |          |  |  |
| 43  | 47 ร้อยละความสำเร็จของการดำเนินงานตามแผนปฏิบัติการในการพัฒนาระบบบริหารความรู้ภายในองค์กรปีงบประมาณ | 5                 | ✓                  |          |   | 5                  | 0.05307            |           | ##### |          |          |  |  |

2.2.2 จัดสรรเฉพาะบางหน่วยใช้ผลงานจริงเป็นตัวถ่วงน้ำหนักเงินรางวัลไม่ใช่คน

2.2.1 จัดสรรทุกหน่วยที่มีส่วนร่วมฯ โดยใช้จำนวนคนเป็นตัวถ่วงน้ำหนัก คณะไหนคนมากจัดสรรลงไปมาก

การจัดสรรเงินรางวัลในส่วนที่ 2.2 นี้ จะพิจารณาจาก  
 1 การสนับสนุนตัวชี้วัดก.พ.ร.  
 2 น้ำหนักของตัวชี้วัด  
 3 คะแนนตัวชี้วัด  
 โดยที่  
 ค่าถ่วงน้ำหนัก =  
 น้ำหนักตัวชี้วัด x คะแนนตัวชี้วัด

# การจัดสรรรางวัลจากมหาวิทยาลัยลงสู่หน่วยงานต่าง ๆ

## ส่วนที่ 3 จัดสรรเงินรางวัลสำหรับข้าราชการและลูกจ้างประจำชั้น ผู้น้อย

คณะกรรมการฯ ได้กำหนดเกณฑ์จัดสรรในส่วนนี้ดังนี้

### 1. ผู้ที่ได้รับสิทธิการจัดสรรรางวัลในส่วนนี้ต้องเป็น

#### 1.1 ข้าราชการ และลูกจ้างประจำที่ได้รับเงินเดือน

หรือค่าจ้างไม่เกินเดือนละ 10,500 บาท (ตามระเบียบกระทรวงการคลัง ว่าด้วยการเบิกจ่ายเงินเพิ่มค่าครองชีพชั่วคราวของข้าราชการและลูกจ้างประจำของส่วนราชการ พ.ศ. 2548)

#### 1.2 ผู้ที่ไม่เคยถูกลงโทษทางวินัย

### 2. วิธีจัดสรร

จัดสรรให้สำหรับผู้มีสิทธิได้รับจัดสรร คนละเท่า ๆ กัน

คนละ 1,000 บาท จำนวน 774 คน

| ส่วนที่ 3 ข้าราชการผู้น้อยที่มีผลการปฏิบัติงานดีคนละ 1,000 บาท |                      |
|--|----------------------|
| จำนวน (คน)   | จำนวนที่จัดสรร (บาท) |
| 65   | 65,000.00            |
| 85   | 85,000.00            |
| 22   | 22,000.00            |
| 18   | 18,000.00            |
| 93   | 93,000.00            |
| 53   | 53,000.00            |
| 6  | 6,000.00             |
| 12   | 12,000.00            |
| 14   | 14,000.00            |
| 7  | 7,000.00             |
| 61   | 61,000.00            |
| 14   | 14,000.00            |
| -  | -                    |
| 3  | 3,000.00             |
| 6  | 6,000.00             |
| 3  | 3,000.00             |
| 3  | 3,000.00             |
| 9  | 9,000.00             |
| 10   | 10,000.00            |
| 4  | 4,000.00             |
| 49   | 49,000.00            |
| 8  | 8,000.00             |
| -  | -                    |

## การจัดสรรเงินของคณะ

- บุคคลที่มีสิทธิได้รับจัดสรรเงินรางวัลต้องเป็นตามเกณฑ์ที่คณะกรรมการกำหนด
- ส่วนที่ 1 และ 3 เป็นส่วนที่ผู้มีสิทธิได้รับการจัดสรรเงินรางวัลในส่วนนั้นๆ จะได้รับคนละเท่าๆกัน

ส่วนที่ 2 จัดสรรตามผลงานของหน่วยงาน เป็นส่วนที่เปิดโอกาสให้หน่วยงานจัดสรรสู่ผู้ปฏิบัติที่มีผลการปฏิบัติราชการดี

(P 1)  
จำนวนเงินที่  
จัดสรร

# แบบฟอร์มจัดสรรเงินรางวัลจาก ส่วนกลางสู่หน่วยงาน

(P2)  
แหล่งเงินในการจัดสรรและ  
รายละเอียดการจัดสรรส่วนต่างๆ

ตารางแสดงจำนวนบุคลากรผู้มีสิทธิได้รับจัดสรรเงินรางวัล (อ.พ.ร.) และประเภทรางวัลที่จัดสรรให้แก่บุคลากรผู้มีสิทธิได้รับจัดสรรเงินรางวัล ประจำปีงบประมาณ พ.ศ. 2548  
<< หน่วยงาน >>

| ประเภทบุคลากร  | จำนวน (คน) | ประเภทเงินรางวัล (บาท) |             |               |               |     | ส่วนที่ 3 |
|--|------------|------------------------|-------------|---------------|---------------|-----|-----------|
|  |            | ส่วนที่ 1              | ส่วนที่ 2   |               |               | รวม |           |
|  |            |                        | ส่วนที่ 2.1 | ส่วนที่ 2.2.1 | ส่วนที่ 2.2.2 |     |           |
| กลุ่มที่ 1<br>ข้าราชการและลูกจ้างประจำ (งบประมาณแผ่นดิน)   |            |                        |             |               |               |     |           |
| กลุ่มที่ 2<br>พนักงานมหาวิทยาลัยหมวดเงินเดือน (งบประมาณแผ่นดิน)                                      |            |                        |             |               |               |     |           |
| กลุ่มที่ 3<br>พนักงานมหาวิทยาลัยงบประมาณเงินรายได้ของหน่วยงาน และลูกจ้างประจำ เงินนอกงบประมาณแผ่นดิน |            |                        |             |               |               |     |           |

หมายเหตุ

- แหล่งงบประมาณในการจัดสรรเงินรางวัล
  - กลุ่มที่ 1 : ข้าราชการและลูกจ้างประจำงบประมาณแผ่นดิน ได้รับจัดสรรเงินจาก สำนักงาน อ.พ.ร.
  - กลุ่มที่ 2 : พนักงานมหาวิทยาลัยหมวดเงินเดือนงบประมาณแผ่นดิน ได้รับจัดสรรเงินจากงบประมาณส่วนกลางของมหาวิทยาลัย
  - กลุ่มที่ 3 : พนักงานมหาวิทยาลัยงบประมาณเงินรายได้ของหน่วยงาน และ ลูกจ้างประจำเงินนอกงบประมาณแผ่นดิน ได้รับจัดสรรจากงบประมาณเงินรายได้ของหน่วยงาน
- เงินรางวัลประกอบด้วย 3 ส่วน ดังนี้
  - ส่วนที่ 1 จัดสรรให้ผู้มีสิทธิทุกคน คนละเท่าๆกัน ประมาณ คนละ xxxxxx บาท
  - ส่วนที่ 2 จัดสรรตามผลงานของหน่วยงาน
    - ☆กลุ่มที่ 1 - ข้าราชการและลูกจ้างประจำงบประมาณแผ่นดิน
      - ส่วนที่ 2.1 จัดสรรตามผลสำเร็จของข้อตกลงจัดทำผลผลิต (SDA) ซึ่งจะแนบผลสำเร็จของหน่วยงานของท่าน เท่ากับ \_\_\_x\_\_\_คน (จาก 5 คน)
      - ส่วนที่ 2.2 จัดสรรตามการสนับสนุนตัวชี้วัด อ.พ.ร.
        - 2.2.1 ทุกหน่วยงานมีส่วนร่วมสนับสนุนตัวชี้วัด
        - 2.2.2 เฉพาะบางหน่วยงานร่วมสนับสนุน ซึ่งหน่วยงานของท่าน
          - ... จำนวน \_\_\_บาท
          - ... จำนวน \_\_\_บาท

หมายเหตุ (ต่อ)

☆กลุ่มที่ 2 และกลุ่มที่ 3 : พนักงานมหาวิทยาลัยหมวดเงินเดือนงบประมาณแผ่นดิน และ พนักงานมหาวิทยาลัยงบประมาณเงินรายได้ของหน่วยงาน และลูกจ้างประจำ-เงินนอกงบประมาณแผ่นดิน มีการประมวลผลการรางวัล ดังนี้

วิธีการคำนวณเงินรางวัลส่วนที่ 2 ให้หน่วยงานสำหรับกรณีพนักงานมหาวิทยาลัยหมวดเงินเดือน (งบประมาณแผ่นดิน) และกรณีพนักงานมหาวิทยาลัยงบประมาณเงินรายได้ของหน่วยงาน และลูกจ้างประจำเงินนอกงบประมาณแผ่นดิน มีดังนี้คือ คำนวณจาก "ค่าเฉลี่ยเงินรางวัลที่ข้าราชการและลูกจ้างประจำ (งบประมาณแผ่นดิน) แต่ละคนได้รับ คูณกับ จำนวนพนักงานมหาวิทยาลัยหมวดเงินเดือนฯ หรือ จำนวนพนักงานมหาวิทยาลัยงบประมาณเงินรายได้ของหน่วยงาน และลูกจ้างประจำเงินนอกงบประมาณแผ่นดิน"

ตัวอย่างการคำนวณวงเงิน

- สมมติ คณะ ก ได้รับเงินรางวัล อ.พ.ร. (ให้ข้าราชการและลูกจ้างประจำงบประมาณแผ่นดิน) ในส่วนที่ 2 เท่ากับ 300,000 บาท และคณะนี้มีจำนวนข้าราชการและลูกจ้างประจำ เท่ากับ 200 คน ดังนั้นเฉลี่ยจะได้รับคนละประมาณ  $(300,000 \div 200) = 1,500$  บาท
- ถ้าคณะ ก มีพนักงานมหาวิทยาลัยหมวดเงินเดือนฯ จำนวน 20 คน ดังนั้นจะได้รับเงินรางวัลส่วนที่ 2 สำหรับพนักงานมหาวิทยาลัยหมวดเงินเดือนฯ เท่ากับ  $(1,500 * 20) = 30,000$  บาท (ส่วนนี้ได้รับจัดสรรจากงบประมาณส่วนกลางของมหาวิทยาลัย) และถ้าคณะ ก มีพนักงานมหาวิทยาลัยงบประมาณเงินรายได้ของหน่วยงาน และลูกจ้างประจำเงินนอกงบประมาณแผ่นดิน จำนวน 10 คน ดังนั้นคณะ ก จะจัดสรรเงินรางวัลส่วนที่ 2 สำหรับพนักงานมหาวิทยาลัยงบประมาณเงินรายได้ของหน่วยงาน และลูกจ้างประจำเงินนอกงบประมาณแผ่นดิน เท่ากับ  $(1,500 * 10) = 15,000$  บาท (ใช้งบประมาณเงินรายได้ของหน่วยงานเอง)

ทั้งนี้ คณะ ก จะต้องจัดสรรเงินรางวัลให้พนักงานมหาวิทยาลัยหมวดเงินเดือนฯ และพนักงานมหาวิทยาลัยงบประมาณเงินรายได้ของหน่วยงานรวมทั้งลูกจ้างเงินนอกงบประมาณแผ่นดินของคณะ แต่ละคน ด้วยวิธีการที่คณะ ก กำหนดเอง

ส่วนที่ 3 จัดสรรให้เป็นรางวัลแก่บุคลากร (ทุกประเภท) "ชั้นผู้น้อย" ที่มี "ผลการปฏิบัติงานในระดับดี" คนละ 1,000 บาท (ตามรายชื่อที่แนบมาที่ข้อความ)

- ประเภทการเงินรางวัลจะเปลี่ยนแปลง หากจำนวนบุคลากรเปลี่ยนแปลงไป
- รายละเอียดหลักเกณฑ์และวิธีการจัดสรรเงินรางวัลประจำปีงบประมาณ พ.ศ. 2548 ของจุฬาลงกรณ์มหาวิทยาลัย แสดงใน [www.chula.ac.th](http://www.chula.ac.th)

ข้อมูลจัดทำ ณ วันที่ 23 สิงหาคม 2549

(P3) รายละเอียดฯ (ต่อ)

# ความเปลี่ยนแปลงในภาพรวมของมหาวิทยาลัย



1 การจัดทำข้อตกลงนำส่งผลผลิต (SDA) ที่มีความสอดคล้องกับ  
ภารกิจหลักของมหาวิทยาลัย และ มีการตั้งค่าเป้าหมายผลผลิต  
โดยใช้ข้อมูลย้อนหลังเป็นฐาน

2 ให้ความสนใจ และ เข้ามามีส่วนร่วมในการสนับสนุนการ  
ดำเนินงานตามคำรับรองการปฏิบัติราชการของมหาวิทยาลัย

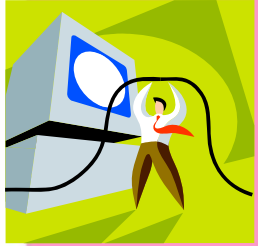


## ข้อดีของหลักเกณฑ์และวิธีการจัดสรรสิ่งจูงใจ

- 1 บุคลากรมีความกระตือรือร้นในการทำงาน
- 2 หน่วยงานใส่ใจในการจัดทำแผนการปฏิบัติราชการ
- 3 การจัดสรรเงินจากส่วนกลางไปยังหน่วยงานมีความโปร่งใส







## ข้อจำกัดของหลักเกณฑ์และวิธีการจัดสรรสิ่งจูงใจ

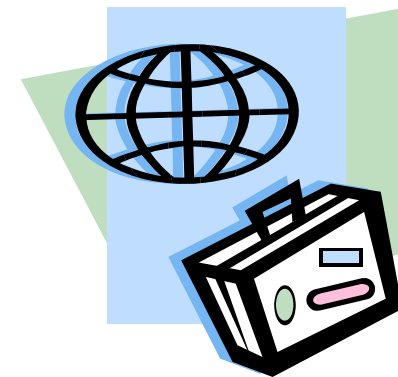


1 การจัดสรรเงินรางวัลในส่วนของพนักงานมหาวิทยาลัย มหาวิทยาลัยจัดสรรโดยใช้งบประมาณเงินรายได้ของมหาวิทยาลัย เนื่องจากหากนำจำนวนพนักงานมหาวิทยาลัยมาใช้ในการจัดสรร ด้วยจะทำให้วงเงินที่ข้าราชการและลูกจ้างประจำแต่ละคนจะได้รับ ลดลงซึ่งอาจไม่จูงใจในการทำงาน

2 มหาวิทยาลัยเป็นมหาวิทยาลัยขนาดใหญ่ มีผู้บริหารระดับรอง อธิการบดีมากกว่าจำนวนที่ สำนักงาน ก.พ.ร. กำหนดให้รับเงิน รางวัลทำให้เป็นปัญหาในการจัดสรรเงินรางวัล นอกจากนั้น กรณี ผู้อำนวยการสำนักต่างๆ ซึ่งเทียบเท่ากองและเป็นหน่วยงานขนาดใหญ่ ควรจะได้รับจัดสรรเช่นเดียวกับคณบดีคณะต่างๆ

# การสื่อสารเกี่ยวกับการจัดสรรเงินรางวัล สู่บุคลากร

- 1 นำหลักเกณฑ์เข้าที่ประชุมคณบดีเพื่อนำไปสร้างความเข้าใจแก่คนในหน่วยงาน
- 2 เผยแพร่หลักเกณฑ์ฯ ผ่านทางเว็บไซต์ของมหาวิทยาลัย
- 3 โทรศัพท์สอบถาม





## ความคิดเห็นเกี่ยวกับการจัดสรรเงินรางวัล



- 1 เป็นแรงเสริมในการทำงาน
- 2 การจัดสรรเงินรางวัลที่ล่าช้า คือ ได้รับการจัดสรรหลังหมดปีงบประมาณไปเกือบปี ไม่ทันต่อสถานการณ์ ทำให้บุคลากรสับสนว่าเป็นรางวัลของปีใด
- 3 ควรเพิ่มรูปแบบอื่นของการจัดสรรรางวัล เนื่องจากหากต่อไปไม่มีงบประมาณในการจัดสรร หรือ มีวงเงินน้อย ทำให้เงินที่แต่ละคนจะได้ไม่น้อยไม่จูงใจ

# ขอขอบพระคุณทุกท่าน

