



สรุปลงสาระสำคัญ
(ร่าง) พระราชกฤษฎีกาว่าด้วยหลักเกณฑ์และ
วิธีการจัดทำแผนพัฒนาและ
งบประมาณของจังหวัดและกลุ่มจังหวัด พ.ศ.

ประเด็นนำเสนอ

๐ **ที่มา**

- ๐ แนวทางการจัดทำแผนพัฒนาจังหวัด แผนพัฒนา
กลุ่มจังหวัด และแผนปฏิบัติการจังหวัดประจำปี
- ๐ คณะกรรมการ/อำนาจหน้าที่
- ๐ แนวทางการจัดกลุ่มจังหวัด

**พระราชบัญญัติระเบียบบริหารราชการแผ่นดิน พ.ศ. ๒๕๓๔
แก้ไขเพิ่มเติม (ฉบับที่ ๗) พ.ศ. ๒๕๕๐**
(ที่เกี่ยวข้องกับการจัดทำแผนพัฒนาและงบประมาณของจังหวัดและกลุ่มจังหวัด)

มาตรา ๕๒วรรคสาม

เพื่อประโยชน์ในการบริหารงานแบบบูรณาการในจังหวัดหรือกลุ่มจังหวัด **ให้จังหวัดหรือกลุ่มจังหวัด ยื่นคำขอจัดตั้งงบประมาณได้** ทั้งนี้ ตามหลักเกณฑ์ วิธีการ และเงื่อนไขที่กำหนดในพระราชกฤษฎีกา ในกรณีนี้ให้ถือว่าจังหวัดหรือกลุ่มจังหวัดเป็นส่วนราชการตามกฎหมายว่าด้วยวิธีการงบประมาณ

มาตรา ๕๒/๑

เพื่อประโยชน์ในการปฏิบัติหน้าที่ของจังหวัดตามวรรคหนึ่ง ให้เป็นหน้าที่ของส่วนราชการและหน่วยงานของรัฐที่ประจำอยู่ในเขตจังหวัดที่จะต้องปฏิบัติให้สอดคล้องและเป็นไปตามแผนพัฒนาจังหวัด ตามมาตรา ๕๓/๑

**พระราชบัญญัติระเบียบบริหารราชการแผ่นดิน พ.ศ. ๒๕๓๔
แก้ไขเพิ่มเติม (ฉบับที่ ๗) พ.ศ. ๒๕๕๐**
(ที่เกี่ยวข้องกับการจัดทำแผนพัฒนาและงบประมาณของจังหวัดและกลุ่มจังหวัด)

มาตรา ๕๓/๑

ให้จังหวัดจัดทำ**แผนพัฒนาจังหวัด**ให้สอดคล้องกับแนวทางการพัฒนาเศรษฐกิจและสังคมในระดับชาติ และความต้องการของประชาชนในท้องถิ่นในจังหวัด

ในการจัดทำแผนพัฒนาจังหวัดตามวรรคหนึ่ง ให้ผู้ว่าราชการจังหวัดจัดให้มีการประชุมปรึกษาหารือร่วมกันระหว่างหัวหน้าส่วนราชการที่มีสถานที่ตั้งทำการอยู่ในจังหวัดไม่ว่าจะเป็นราชการบริหารส่วนภูมิภาคหรือราชการบริหารส่วนกลางและผู้บริหารองค์กรปกครองส่วนท้องถิ่นทั้งหมดในจังหวัด รวมทั้งผู้แทนภาคประชาสังคม และผู้แทนภาคธุรกิจเอกชน

การจัดทำแผนพัฒนาจังหวัดตามวรรคหนึ่ง จำนวนและวิธีการสรรหาผู้แทนภาคประชาสังคมและผู้แทนภาคธุรกิจเอกชนตามวรรคสอง ให้เป็นไปตามหลักเกณฑ์และวิธีการที่กำหนดในพระราชกฤษฎีกา

เมื่อประกาศใช้แผนพัฒนาจังหวัดแล้ว ในการจัดทำแผนพัฒนาท้องถิ่นขององค์กรปกครองส่วนท้องถิ่น และการดำเนินกิจการของส่วนราชการและหน่วยงานอื่นของรัฐทั้งปวงที่กระทำในพื้นที่จังหวัดต้องสอดคล้องกับแผนพัฒนาจังหวัดดังกล่าว

มาตรา ๕๓/๒

ให้นำความในมาตรา ๕๓/๑ มาใช้บังคับกับการจัดทำ**แผนพัฒนากลุ่มจังหวัด**ด้วยโดยอนุโลม

ประเด็นนำเสนอ

๐ ที่มา

๐ แนวทางการจัดทำแผนพัฒนาจังหวัด แผนพัฒนา
กลุ่มจังหวัด และแผนปฏิบัติการจังหวัดประจำปี

๐ คณะกรรมการ/อำนาจหน้าที่

๐ แนวทางการจัดกลุ่มจังหวัด

คำนิยามสำคัญ

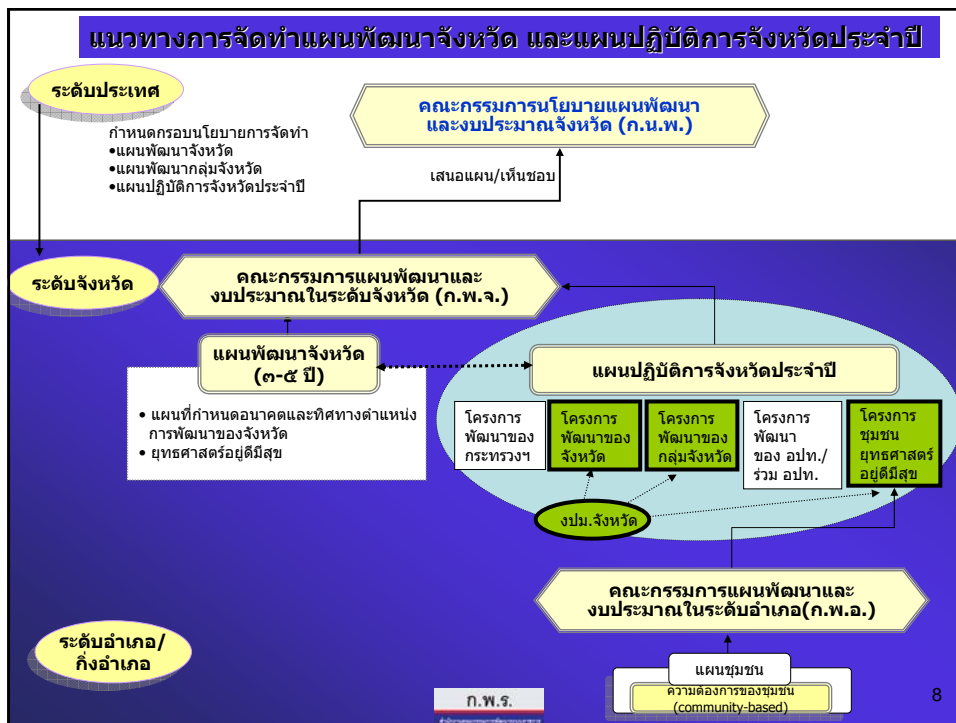
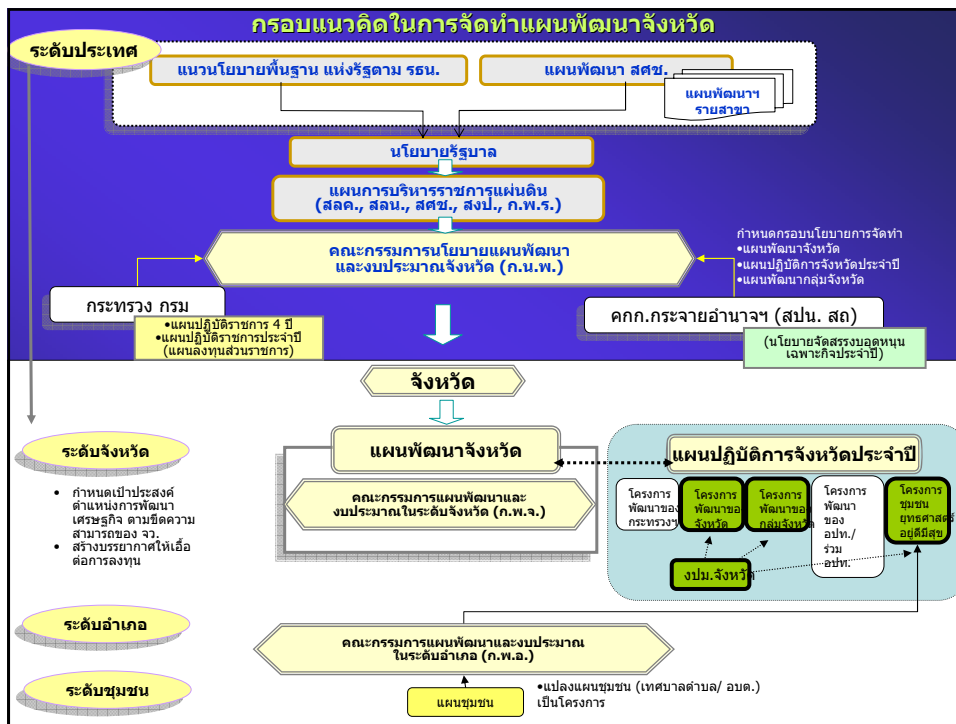
“**แผนพัฒนาจังหวัด**” หมายความว่า แผนที่กำหนดอนาคตและทิศทาง ของตำแหน่งการพัฒนา
ของจังหวัด และยุทธศาสตร์อยู่ดีมีสุข ซึ่งมีกระบวนการจัดทำโดยความร่วมมือของส่วนราชการ
ภาคประชาสังคม และภาคธุรกิจเอกชนที่มีความเห็นสอดคล้องต้องกัน และสอดคล้องกับ
แนวทางการพัฒนาเศรษฐกิจและสังคมในระดับชาติ ได้แก่ นโยบายพื้นฐานแห่งรัฐ
ตามรัฐธรรมนูญ แผนพัฒนาเศรษฐกิจและสังคมแห่งชาติ แผนการบริหารราชการแผ่นดิน และ
แผนรายสาขาอื่น รวมทั้งความต้องการและศักยภาพของประชาชนในท้องถิ่น

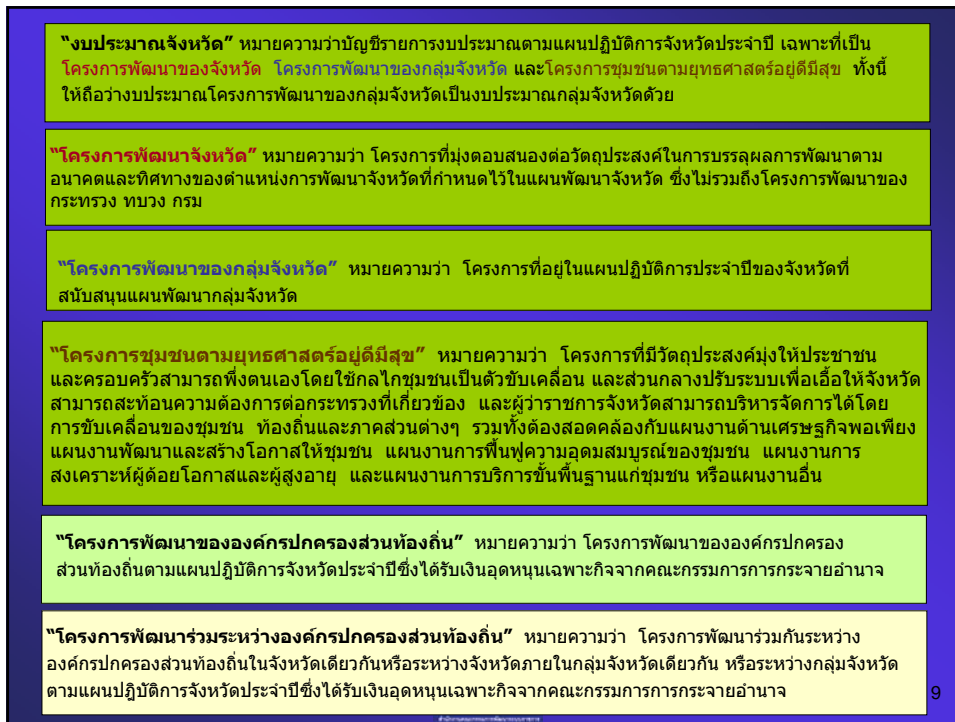
“**แผนพัฒนากลุ่มจังหวัด**” หมายความว่า แผนที่กำหนดอนาคตและทิศทางของตำแหน่งการ
พัฒนากลุ่มจังหวัด โดยการประมวลจากแผนพัฒนาจังหวัดที่อยู่ในกลุ่มจังหวัดเดียวกัน

“**แผนปฏิบัติการจังหวัดประจำปี**” หมายความว่า แผนที่แปลงแผนพัฒนาจังหวัดและแผน
พัฒนากลุ่มจังหวัดสู่การปฏิบัติและค่าของประมาณจังหวัดประจำปี และเป็นโครงการดังนี้

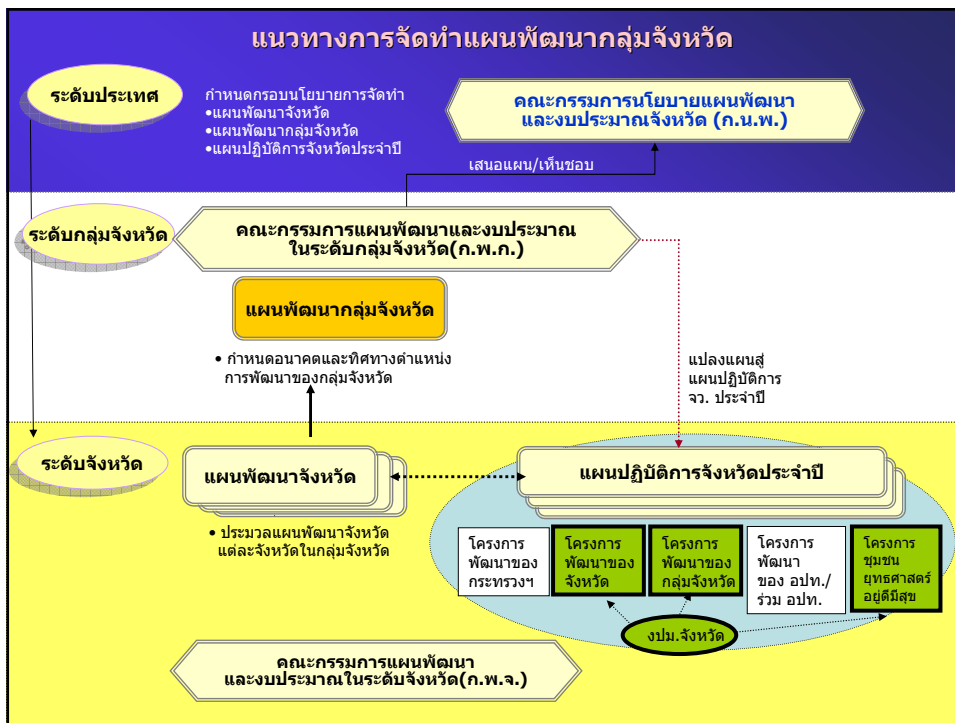
(๑) โครงการภายในจังหวัด ได้แก่ โครงการพัฒนาของกระทรวง ทบวง กรม โครงการ
พัฒนาของจังหวัด โครงการชุมชนตามยุทธศาสตร์อยู่ดีมีสุข โครงการพัฒนาขององค์กรปกครอง
ส่วนท้องถิ่น หรือโครงการพัฒนาร่วมระหว่างองค์กรปกครองส่วนท้องถิ่นในจังหวัดเดียวกัน

(๒) โครงการภายในกลุ่มจังหวัด ได้แก่ โครงการพัฒนาของกลุ่มจังหวัด โครงการ
พัฒนาร่วมระหว่างองค์กรปกครองส่วนท้องถิ่นระหว่างจังหวัดภายในกลุ่มจังหวัดเดียวกัน





9



ประเด็นนำเสนอ

- o ที่มา
- o แนวทางการจัดทำแผนพัฒนาจังหวัด แผนพัฒนา
กลุ่มจังหวัด และแผนปฏิบัติการจังหวัดประจำปี

o คณะกรรมการ/อำนาจหน้าที่

- o แนวทางการจัดกลุ่มจังหวัด

คณะกรรมการ

ระดับประเทศ

คณะกรรมการนโยบายแผนพัฒนา
และงบประมาณจังหวัด (ก.น.พ.)

ระดับกลุ่มจังหวัด

คณะกรรมการแผนพัฒนาและงบประมาณ
ในระดับกลุ่มจังหวัด (ก.พ.ก.)

ระดับจังหวัด

คณะกรรมการแผนพัฒนาและงบประมาณ
ในระดับจังหวัด (ก.พ.จ.)

ระดับอำเภอ/
กิ่งอำเภอ

คณะกรรมการแผนพัฒนาและงบประมาณ
ในระดับอำเภอ (ก.พ.อ.)

**องค์ประกอบและวิธีการสรรหากัดประชาสังคมและภาคเอกชน
เพื่อใช้ประชุมปรึกษาหารือในการทำแผนพัฒนาจังหวัด
(ตามมาตรา ๕๓/๑ วรรคสอง แห่ง พ.ร.บ.ระเบียบบริหารราชการแผ่นดิน (ฉบับที่ ๗) พ.ศ. ๒๕๕๐)**

	ภาคประชาสังคม	ภาคธุรกิจเอกชน
องค์ประกอบ	๑.กรรมการภาคประชาสังคม ในเขตเทศบาล (๔ คน) ๒.กรรมการภาคประชาสังคม นอกเขตเทศบาล (๘ คน)	๑.สมาชิกหอการค้าจังหวัด ๒.สมาชิกสภาอุตสาหกรรมจังหวัด
วิธีการสรรหา	ที่ได้รับการแต่งตั้ง อยู่ใน กพอ.ทุกแห่ง ในจังหวัด (รวม ๑๒ คนต่อ ๑ แห่ง)	-สมาชิกตามข้อ ๑ ให้คณะกรรมการ บริหารหอการค้าจังหวัดสรรหา ไม่เกิน ๒๐ คน -สมาชิกตามข้อ ๒ ให้คณะกรรมการ บริหารสภาอุตสาหกรรมจังหวัด สรรหาไม่เกิน ๒๐ คน

ก.พ.ร.

17

ขั้นตอนการจัดทำคำของบประมาณตามแผนปฏิบัติการจังหวัดประจำปี

ระยะเวลา	กิจกรรมที่สำคัญ	ผู้รับผิดชอบ
กุมภาพันธ์	๑. นำกรอบนโยบายตามแผนพัฒนาจังหวัด/กลุ่มจังหวัด มาแปลง เพื่อดำเนินการจัดทำแผนปฏิบัติการจังหวัดประจำปี	กพจ./กพก.
มีนาคม – พฤษภาคม	๒. รวบรวมข้อเสนอจากแผนชุมชน และจัดทำเป็นโครงการชุมชน ตามยุทธศาสตร์อยู่ดีมีสุข และประมวล วิเคราะห์จัดส่ง กพจ.	กพอ.
มิถุนายน – พฤศจิกายน	๓. จัดทำแผนปฏิบัติการจังหวัดประจำปีและงบประมาณจังหวัด พร้อมทั้งวิเคราะห์ ตรวจสอบ กลั่นกรอง อนุมัติโครงการชุมชนตาม ยุทธศาสตร์อยู่ดีมีสุข และเสนอต่อ กนพ.	กพจ.
ธันวาคม – มีนาคม (ปีถัดไป)	๔. พิจารณาเห็นชอบแผนปฏิบัติการจังหวัดประจำปี รวมทั้ง งบประมาณของจังหวัด	กนพ.
เมษายน – พฤษภาคม	๕. เสนอ ครม.พิจารณาเห็นชอบแผนปฏิบัติการจังหวัดประจำปีและ งบประมาณของจังหวัด	กนพ.
มิถุนายน – สิงหาคม	๖. พิจารณาร่าง พ.ร.บ.งบประมาณรายจ่ายประจำปีฯ	สภา ผู้แทนราษฎร
กันยายน	๗. แจงงบประมาณให้จังหวัดทราบ	กนพ.
กันยายน	๘. จัดทำสัญญาการบริหารโครงการ	กพจ./กพก.
ตุลาคม	๙. ดำเนินการตามแผนปฏิบัติการจังหวัดประจำปี ตามงบประมาณ ที่ได้รับ	จังหวัด

ก.น.พ. = คณะกรรมการนโยบายแผนพัฒนาและงบประมาณจังหวัด ก.พ.ก. = คณะกรรมการแผนพัฒนาและงบประมาณในระดับกลุ่มจังหวัด

ก.พ.จ. = คณะกรรมการแผนพัฒนาและงบประมาณในระดับจังหวัด ก.พ.อ. = คณะกรรมการแผนพัฒนาและงบประมาณในระดับอำเภอ

ก.พ.ร.

18

ตารางแสดงการจัดทำสัญญาบริหารโครงการ

โครงการพัฒนา	ภายในจังหวัด		ภายในกลุ่มจังหวัด	
	ผู้รับสัญญา	ผู้ให้สัญญา	ผู้รับสัญญา	ผู้ให้สัญญา
๑. ของจังหวัด	ประธาน กนพ.	ผู้ว่าราชการจังหวัด	-	-
๒. ของ อปท.	ผู้ว่าราชการจังหวัด	หน.ฝ.บริหาร อปท.	-	-
๓. ร่วมระหว่าง อปท. ในจังหวัด	ผู้ว่าราชการจังหวัด	หน.ฝ.บริหาร อปท. ที่เกี่ยวข้อง	-	-
๔. ของกลุ่มจังหวัด	-	-	ประธาน กนพ.	ผู้ว่าราชการจังหวัดที่เกี่ยวข้อง
๕. ร่วมระหว่าง อปท. ระหว่างจังหวัดภายในกลุ่มจังหวัด	-	-	ผู้ว่าราชการจังหวัดที่เกี่ยวข้อง	หน.ฝ.บริหาร อปท. ที่เกี่ยวข้อง

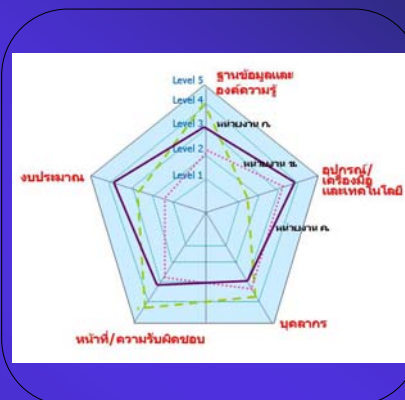
ก.น.พ. = คณะกรรมการนโยบายแผนพัฒนาและงบประมาณจังหวัด

อปท. = องค์การปกครองส่วนท้องถิ่น

เอกสารสัญญาการบริหารโครงการ

ชื่อโครงการ

หน่วยงาน	งบ ประมาณ	ฐาน ข้อมูล และ องค์ ความรู้	อุปกรณ์/ เครื่องมือ และ เทคโนโลยี	บุคลากร	หน้าที่/ ความ รับผิดชอบ
ก. _____	xx,xxx,xxx	-
ข. _____	xx,xxx,xxx	-
ค.	xx,xxx,xxx	-
รวม	xx,xxx,xxx	-

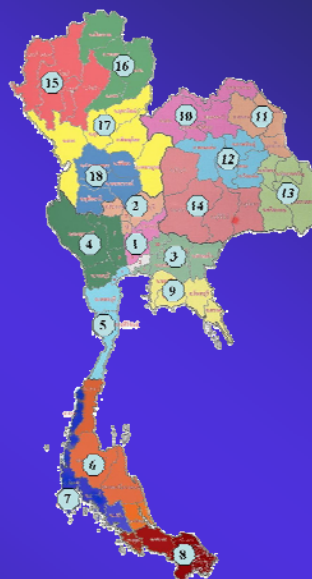


ประเด็นนำเสนอ

- ที่มา
- แนวทางการจัดทำแผนพัฒนาจังหวัด แผนพัฒนา
กลุ่มจังหวัด และแผนปฏิบัติการจังหวัดประจำปี
- คณะกรรมการ/อำนาจหน้าที่
- แนวทางการจัดกลุ่มจังหวัด

แนวทางการจัดกลุ่มจังหวัด

- การจัดกลุ่มจังหวัดเป็นการรวมจังหวัดนอกจาก
กรุงเทพมหานครที่มีอาณาเขตติดต่อกันทาง
ภูมิศาสตร์และมีความสัมพันธ์กันทางเศรษฐกิจ
ซึ่งต้องอาศัยความร่วมมือระหว่างจังหวัด
- ในกลุ่มจังหวัดหนึ่งๆ ให้มีจังหวัดที่เป็น
ศูนย์ปฏิบัติการร่วมของกลุ่มจังหวัด และให้
ผู้ว่าราชการจังหวัดของจังหวัดที่เป็นศูนย์ปฏิบัติ
การร่วมของกลุ่มจังหวัดหรือบุคคลอื่นตามที่
กระทรวงมหาดไทยเห็นสมควรเป็น
ผู้ประสานงานของกลุ่มจังหวัด
- การกำหนดกลุ่มจังหวัดและจังหวัดที่เป็นศูนย์
ปฏิบัติการร่วมของกลุ่มจังหวัด ให้เป็นไปตาม
ประกาศสำนักนายกรัฐมนตรีโดยประกาศใน
ราชกิจจานุเบกษา



การจัดกลุ่มจังหวัด

ที่มา : มติ อ.ก.พ.ร.เกี่ยวกับการส่งเสริมและพัฒนากระบวนการบริหารราชการในส่วนภูมิภาค และท้องถิ่น ครั้งที่ ๖/๒๕๕๐ วันที่ ๓๐ สิงหาคม ๒๕๕๐



กลุ่มจังหวัด	รายชื่อจังหวัด
๑. กลุ่มจังหวัดภาคกลางตอนบน ๑	นนทบุรี <i>พระนครศรีอยุธยา</i> ปทุมธานี สระบุรี
๒. กลุ่มจังหวัดภาคกลางตอนบน ๒	<i>ลพบุรี</i> สิงห์บุรี ชัยนาท อ่างทอง
๓. กลุ่มจังหวัดภาคกลางตอนกลาง	<i>ฉะเชิงเทรา</i> สมุทรปราการ นครนายก สระแก้ว ปราจีนบุรี
๔. กลุ่มจังหวัดภาคกลางตอนล่าง ๑	ราชบุรี สุพรรณบุรี <i>นครปฐม</i> กาญจนบุรี
๕. กลุ่มจังหวัดภาคกลางตอนล่าง ๒	<i>เพชรบุรี</i> ประจวบคีรีขันธ์ สมุทรสงคราม สมุทรสาคร
๖. กลุ่มจังหวัดภาคใต้ฝั่งอ่าวไทย	<i>สุราษฎร์ธานี</i> ชุมพร นครศรีธรรมราช พัทลุง
๗. กลุ่มจังหวัดภาคใต้ฝั่งอันดามัน	ระนอง <i>ภูเก็ต</i> พังงา กระบี่ ตรัง
๘. กลุ่มจังหวัดภาคใต้ชายแดน	ปัตตานี ยะลา นราธิวาส <i>สงขลา</i> สตูล
๙. กลุ่มจังหวัดภาคตะวันออก	<i>ชลบุรี</i> ระยอง จันทบุรี ตราด
๑๐. กลุ่มจังหวัดภาคตะวันออกเฉียงเหนือตอนบน ๑	<i>อุดรธานี</i> หนองบัวลำภู หนองคาย เลย
๑๑. กลุ่มจังหวัดภาคตะวันออกเฉียงเหนือตอนบน ๒	มุกดาหาร สกลนคร <i>นครพนม</i>
๑๒. กลุ่มจังหวัดภาคตะวันออกเฉียงเหนือตอนกลาง	<i>ขอนแก่น</i> มหาสารคาม ร้อยเอ็ด กาฬสินธุ์
๑๓. กลุ่มจังหวัดภาคตะวันออกเฉียงเหนือตอนล่าง ๑	<i>อุบลราชธานี</i> อำนาจเจริญ ศรีสะเกษ ยโสธร
๑๔. กลุ่มจังหวัดภาคตะวันออกเฉียงเหนือตอนล่าง ๒	<i>นครราชสีมา</i> ชัยภูมิ บุรีรัมย์ สุรินทร์
๑๕. กลุ่มจังหวัดภาคเหนือตอนบน ๑	<i>เชียงใหม่</i> ลำพูน ลำปาง แม่ฮ่องสอน
๑๖. กลุ่มจังหวัดภาคเหนือตอนบน ๒	<i>เชียงใหม่</i> พะเยา แพร่ น่าน
๑๗. กลุ่มจังหวัดภาคเหนือตอนล่าง ๑	<i>พิษณุโลก</i> ตาก เพชรบูรณ์ สุโขทัย อุตรดิตถ์
๑๘. กลุ่มจังหวัดภาคเหนือตอนล่าง ๒	<i>นครสวรรค์</i> อุทัยธานี กำแพงเพชร พิจิตร