

ที่ นร 1210/ว18



สำนักงาน ก.พ.ร.  
ถนนพิษณุโลก กทม. 10300

17 เมษายน 2551

เรื่อง แนวทางการตรวจสอบและประเมินผลภาคราชการ ประจำปีงบประมาณ พ.ศ. 2551  
เรียน (จังหวัด)

สิ่งที่ส่งมาด้วย แนวทางการตรวจสอบและประเมินผลภาคราชการ ประจำปีงบประมาณ  
พ.ศ. 2551

ตามที่ คณะกรรมการตรวจสอบและประเมินผลภาคราชการ (ค.ต.ป.) ได้กำหนด  
แนวทางการตรวจสอบและประเมินผลภาคราชการ ตั้งแต่ปีงบประมาณ พ.ศ. 2549 – 2550 ซึ่งได้รับความร่วมมือจากจังหวัดในการจัดส่งข้อมูลต่าง ๆ ให้กับ ค.ต.ป. เพื่อใช้ประกอบการสอบทานและจัดทำเป็นรายงานผลการตรวจสอบและประเมินผลภาคราชการประจำปี เสนอต่อคณะรัฐมนตรี นั้น

ค.ต.ป. ได้กำหนดแนวทางการตรวจสอบและประเมินผลภาคราชการ ประจำปี  
งบประมาณ พ.ศ. 2551 โดยกำหนดประเด็นหัวข้อในการตรวจสอบและประเมินผลเช่นเดียวกับการ  
ดำเนินการในปีงบประมาณ พ.ศ. 2550 และขอให้จังหวัดจัดส่งเอกสารต่าง ๆ ให้กับ  
คณะอนุกรรมการตรวจสอบและประเมินผลภาคราชการกลุ่มจังหวัดโดยตรง รายละเอียดปรากฏ  
ตามสิ่งที่ส่งมาด้วย

จึงเรียนมาเพื่อโปรดทราบและโปรดมอบหมายผู้ที่เกี่ยวข้องดำเนินการต่อไปด้วย  
จะขอบคุณยิ่ง

ขอแสดงความนับถือ

(นายทศพร ศิริสัมพันธ์)

เลขาธิการ ก.พ.ร.

กรรมการและเลขานุการ ค.ต.ป.

ภารกิจการส่งเสริมการตรวจสอบและประเมินผลภาคราชการ

โทร. 0 2356 9999 ต่อ 8812, 8816, 8868

โทรสาร 0 2281 8279

ลำดับที่	ตำแหน่ง	หน่วยงาน
1	ผู้ว่าราชการจังหวัดเชียงใหม่	จังหวัดเชียงใหม่
2	ผู้ว่าราชการจังหวัดลำปาง	จังหวัดลำปาง
3	ผู้ว่าราชการจังหวัดลำพูน	จังหวัดลำพูน
4	ผู้ว่าราชการจังหวัดแม่ฮ่องสอน	จังหวัดแม่ฮ่องสอน
5	ผู้ว่าราชการจังหวัดเชียงราย	จังหวัดเชียงราย
6	ผู้ว่าราชการจังหวัดแพร่	จังหวัดแพร่
7	ผู้ว่าราชการจังหวัดพะเยา	จังหวัดพะเยา
8	ผู้ว่าราชการจังหวัดน่าน	จังหวัดน่าน
9	ผู้ว่าราชการจังหวัดพิษณุโลก	จังหวัดพิษณุโลก
10	ผู้ว่าราชการจังหวัดตาก	จังหวัดตาก
11	ผู้ว่าราชการจังหวัดเพชรบูรณ์	จังหวัดเพชรบูรณ์
12	ผู้ว่าราชการจังหวัดสุโขทัย	จังหวัดสุโขทัย
13	ผู้ว่าราชการจังหวัดอุตรดิตถ์	จังหวัดอุตรดิตถ์
14	ผู้ว่าราชการจังหวัดนครสวรรค์	จังหวัดนครสวรรค์
15	ผู้ว่าราชการจังหวัดอุทัยธานี	จังหวัดอุทัยธานี
16	ผู้ว่าราชการจังหวัดกำแพงเพชร	จังหวัดกำแพงเพชร
17	ผู้ว่าราชการจังหวัดพิจิตร	จังหวัดพิจิตร
18	ผู้ว่าราชการจังหวัดนนทบุรี	จังหวัดนนทบุรี
19	ผู้ว่าราชการจังหวัดพระนครศรีอยุธยา	จังหวัดพระนครศรีอยุธยา
20	ผู้ว่าราชการจังหวัดปทุมธานี	จังหวัดปทุมธานี
21	ผู้ว่าราชการจังหวัดอ่างทอง	จังหวัดอ่างทอง
22	ผู้ว่าราชการจังหวัดสระบุรี	จังหวัดสระบุรี
23	ผู้ว่าราชการจังหวัดลพบุรี	จังหวัดลพบุรี
24	ผู้ว่าราชการจังหวัดสิงห์บุรี	จังหวัดสิงห์บุรี
25	ผู้ว่าราชการจังหวัดชัยนาท	จังหวัดชัยนาท
26	ผู้ว่าราชการจังหวัดราชบุรี	จังหวัดราชบุรี
27	ผู้ว่าราชการจังหวัดสุพรรณบุรี	จังหวัดสุพรรณบุรี
28	ผู้ว่าราชการจังหวัดนครปฐม	จังหวัดนครปฐม
29	ผู้ว่าราชการจังหวัดกาญจนบุรี	จังหวัดกาญจนบุรี
30	ผู้ว่าราชการจังหวัดเพชรบุรี	จังหวัดเพชรบุรี

31	ผู้ว่าราชการจังหวัดประจวบคีรีขันธ์	จังหวัดประจวบคีรีขันธ์
32	ผู้ว่าราชการจังหวัดสมุทรสงคราม	จังหวัดสมุทรสงคราม
33	ผู้ว่าราชการจังหวัดสมุทรสาคร	จังหวัดสมุทรสาคร
34	ผู้ว่าราชการจังหวัดฉะเชิงเทรา	จังหวัดฉะเชิงเทรา
35	ผู้ว่าราชการจังหวัดสมุทรปราการ	จังหวัดสมุทรปราการ
36	ผู้ว่าราชการจังหวัดนครนายก	จังหวัดนครนายก
37	ผู้ว่าราชการจังหวัดสระแก้ว	จังหวัดสระแก้ว
38	ผู้ว่าราชการจังหวัดปราจีนบุรี	จังหวัดปราจีนบุรี
39	ผู้ว่าราชการจังหวัดชลบุรี	จังหวัดชลบุรี
40	ผู้ว่าราชการจังหวัดระยอง	จังหวัดระยอง
41	ผู้ว่าราชการจังหวัดจันทบุรี	จังหวัดจันทบุรี
42	ผู้ว่าราชการจังหวัดตราด	จังหวัดตราด
43	ผู้ว่าราชการจังหวัดอุตรธานี	จังหวัดอุตรธานี
44	ผู้ว่าราชการจังหวัดหนองบัวลำภู	จังหวัดหนองบัวลำภู
45	ผู้ว่าราชการจังหวัดเลย	จังหวัดเลย
46	ผู้ว่าราชการจังหวัดหนองคาย	จังหวัดหนองคาย
47	ผู้ว่าราชการจังหวัดมุกดาหาร	จังหวัดมุกดาหาร
48	ผู้ว่าราชการจังหวัดสกลนคร	จังหวัดสกลนคร
49	ผู้ว่าราชการจังหวัดนครพนม	จังหวัดจังหวัดนครพนม
50	ผู้ว่าราชการจังหวัดกาฬสินธุ์	จังหวัดกาฬสินธุ์
51	ผู้ว่าราชการจังหวัดขอนแก่น	จังหวัดขอนแก่น
52	ผู้ว่าราชการจังหวัดมหาสารคาม	จังหวัดมหาสารคาม
53	ผู้ว่าราชการจังหวัดร้อยเอ็ด	จังหวัดร้อยเอ็ด
54	ผู้ว่าราชการจังหวัดนครราชสีมา	จังหวัดนครราชสีมา
55	ผู้ว่าราชการจังหวัดชัยภูมิ	จังหวัดชัยภูมิ
56	ผู้ว่าราชการจังหวัดบุรีรัมย์	จังหวัดบุรีรัมย์
57	ผู้ว่าราชการจังหวัดสุรินทร์	จังหวัดสุรินทร์
58	ผู้ว่าราชการจังหวัดอุบลราชธานี	จังหวัดอุบลราชธานี
59	ผู้ว่าราชการจังหวัดอำนาจเจริญ	จังหวัดอำนาจเจริญ
60	ผู้ว่าราชการจังหวัดศรีสะเกษ	จังหวัดศรีสะเกษ
61	ผู้ว่าราชการจังหวัดยโสธร	จังหวัดยโสธร

62	ผู้ว่าราชการจังหวัดสุราษฎร์ธานี	จังหวัดสุราษฎร์ธานี
63	ผู้ว่าราชการจังหวัดชุมพร	จังหวัดชุมพร
64	ผู้ว่าราชการจังหวัดระนอง	จังหวัดระนอง
65	ผู้ว่าราชการจังหวัดนครศรีธรรมราช	จังหวัดนครศรีธรรมราช
66	ผู้ว่าราชการจังหวัดตรัง	จังหวัดตรัง
67	ผู้ว่าราชการจังหวัดพัทลุง	จังหวัดพัทลุง
68	ผู้ว่าราชการจังหวัดภูเก็ต	จังหวัดภูเก็ต
69	ผู้ว่าราชการจังหวัดพังงา	จังหวัดพังงา
70	ผู้ว่าราชการจังหวัดกระบี่	จังหวัดกระบี่
71	ผู้ว่าราชการจังหวัดปัตตานี	จังหวัดปัตตานี
72	ผู้ว่าราชการจังหวัดยะลา	จังหวัดยะลา
73	ผู้ว่าราชการจังหวัดนราธิวาส	จังหวัดนราธิวาส
74	ผู้ว่าราชการจังหวัดสงขลา	จังหวัดสงขลา
75	ผู้ว่าราชการจังหวัดสตูล	จังหวัดสตูล

## แนวทางการตรวจสอบและประเมินผลภาครัฐการ ประจำปีงบประมาณ พ.ศ. 2551

-----

ค.ต.ป. ในการประชุมครั้งที่ 1/2551 เมื่อวันที่ 1 เมษายน 2551 ได้มีมติเห็นชอบกับแนวทางการตรวจสอบและประเมินผลภาครัฐการสำหรับปีงบประมาณ พ.ศ. 2551 ดังนี้

### 1. ประเด็นการตรวจสอบและประเมินผลภาครัฐการ

คณะกรรมการตรวจสอบและประเมินผลคณะต่างๆ ดำเนินการตรวจสอบและประเมินผลภาครัฐการตามประเด็นหัวข้อในกรณีปกติ และกรณีพิเศษ เช่นเดียวกับการดำเนินการในปีงบประมาณ พ.ศ. 2550 คือ

#### 1.1 การสอบทานกรณีปกติ

- 1) การตรวจสอบภายใน
- 2) การตรวจราชการ รวมถึงการตรวจแผนงาน/โครงการ
- 3) การดำเนินงานตามคำรับรองการปฏิบัติราชการ
- 4) การประเมินระบบควบคุมภายในและบริหารความเสี่ยง
- 5) รายงานการเงิน

#### 1.2 การสอบทานกรณีพิเศษ

ให้อยู่ในดุลพินิจของ ค.ต.ป. ประจำกระทรวง และ อ.ค.ต.ป. กลุ่มจังหวัด โดยดำเนินการ ดังนี้

- 1) ให้ ค.ต.ป. ประจำกระทรวง พิจารณาสอบทานโครงการสำคัญตามนโยบายรัฐบาล หรือตามภารกิจสำคัญของกระทรวง อย่างน้อย 1 โครงการ
- 2) ให้ อ.ค.ต.ป. กลุ่มจังหวัด พิจารณาสอบทานโครงการสำคัญตามนโยบายรัฐบาล อย่างน้อย 1 โครงการ

โดยคณะกรรมการฯ/คณะอนุกรรมการฯ อาจพิจารณาเลือกหรือสุ่มตรวจสอบ/สอบทานโครงการที่มีลักษณะดังนี้คือ เป็นโครงการที่ได้มีการเริ่มดำเนินงานแล้ว หรือเป็นโครงการที่เป็นการดำเนินการต่อเนื่องหรือโครงการผูกพัน และเป็นโครงการที่ได้รับเงินงบประมาณสูงในการดำเนินงาน หรือโครงการที่มีผลกระทบสูง

### 2. กำหนดการส่งรายงาน

คณะกรรมการตรวจสอบและประเมินผลคณะต่างๆ จัดทำรายงานผลการตรวจสอบและประเมินผลภาครัฐการเสนอต่อ ค.ต.ป. ปีละ 1 ครั้ง ดังนี้

**ค.ต.ป. ประจำกระทรวง :** ส่งรายงานผลการตรวจสอบและประเมินผลประจำปีต่อรัฐมนตรีว่าการกระทรวง และส่งสำเนาให้ปลัดกระทรวง และ ค.ต.ป. โดยส่งรายงานให้ ค.ต.ป. จำนวน 2 ชุด ภายใน 30 มกราคม 2552

**อ.ค.ต.ป. กลุ่มกระทรวง และ อ.ค.ต.ป. กลุ่มจังหวัด :** ส่งรายงานผลการตรวจสอบและประเมินผลประจำปีให้ ค.ต.ป. จำนวน 1 ชุด ภายในเดือน 28 กุมภาพันธ์ 2552

ทั้งนี้ การจัดส่งรายงานของคณะกรรมการฯ คณะต่างๆ ให้ส่งไปที่

เรียน กรรมการและเลขานุการ ค.ต.ป.  
เลขที่ 59 สำนักงาน ก.พ.ร. ถนนพิษณุโลก  
เขตดุสิต กทม. 10300

**ค.ต.ป. :** เสนอรายงานผลการตรวจสอบและประเมินผลประจำปีต่อคณะรัฐมนตรี ภายใน 30 มีนาคม 2552

**ตารางสรุปผู้ที่เกี่ยวข้องในการดำเนินงานจัดส่งเอกสารให้กับ ค.ต.ป. ประจำกระทรวง**

ผู้ดำเนินการ	สำเนาเอกสารที่ต้องส่ง	กำหนดส่ง
ผู้ตรวจราชการกระทรวง	รายงานผลการตรวจราชการประจำปีงบประมาณ	ระยะเวลาเดียวกับที่นำเสนอหัวหน้าส่วนราชการ
เจ้าหน้าที่ตรวจสอบภายในกระทรวง	- แผนการตรวจสอบภายในภาพรวมของกระทรวง	- ระยะเวลาเดียวกับที่นำเสนอหัวหน้าส่วนราชการและกรมบัญชีกลาง
	- รายงานผลการตรวจสอบภายในภาพรวมของกระทรวง	- ระยะเวลาเดียวกับที่นำเสนอหัวหน้าส่วนราชการ
	- กฎบัตร - แบบประเมินตนเอง	- ระยะเวลาเดียวกับที่นำเสนอกรมบัญชีกลาง
ผู้ที่ปลัดกระทรวงมอบหมายให้ดำเนินการเกี่ยวกับการประมวลผลภาพรวมระบบควบคุมภายในของกระทรวง และเจ้าหน้าที่ตรวจสอบภายในกระทรวง	แบบ ปอ.1 แบบ ปอ.2 แบบ ปอ.3 แบบติดตาม ปอ.3 แบบ ปส. (จัดทำเป็นภาพรวมของกระทรวง)	ภายใน 30 ธันวาคม 2551
กลุ่มพัฒนาระบบบริหารกระทรวง	- คำรับรองการปฏิบัติราชการ - รายงานผลการดำเนินงานตามคำรับรองการปฏิบัติราชการรอบ 6 เดือน 12 เดือน	ระยะเวลาเดียวกับที่นำเสนอสำนักงาน ก.พ.ร.
ผู้ที่ปลัดกระทรวงมอบหมายให้ทำรายการเงิน	รายงานการเงินในภาพรวมของกระทรวง	ภายใน 30 ธันวาคม 2551

สำหรับหน่วยงานไม่สังกัดกระทรวงหรือทบวงให้จัดส่งเอกสารต่างๆ ให้กับ ค.ต.ป. ตามกำหนดเวลาเช่นเดียวกับส่วนราชการ

**ตารางสรุปผู้ที่เกี่ยวข้องในการดำเนินงานจัดส่งเอกสารให้กับ อ.ค.ต.ป. กลุ่มจังหวัด**

<b>ผู้ดำเนินการ</b>	<b>สำเนาเอกสารที่ต้องส่ง</b>	<b>กำหนดส่ง</b>
เจ้าหน้าที่ตรวจสอบภายในจังหวัด	- แผนการตรวจสอบภายในภาพรวมของจังหวัด	- เวลาเดียวกับที่นำเสนอผู้ว่าราชการจังหวัด
	- รายงานผลการตรวจสอบภายในภาพรวมของจังหวัด	- เวลาเดียวกับที่นำเสนอผู้ว่าราชการจังหวัด
	- กฎบัตร - แบบประเมินตนเอง	- เวลาเดียวกับที่นำเสนอกรรมการบัญชีกลาง
ผู้ที่ผู้ว่าราชการจังหวัดมอบหมายให้ดำเนินการเกี่ยวกับการประมวลผลภาพรวมระบบควบคุมภายในของจังหวัด และเจ้าหน้าที่ตรวจสอบภายในจังหวัด	แบบ ปอ.1 แบบ ปอ.2 แบบ ปอ.3 แบบติดตาม ปอ.3 แบบ ปส. (จัดทำเป็นภาพรวมของจังหวัด)	ภายใน 30 ธันวาคม 2551
สำนักงาน ก.พ.ร.	- คำรับรองการปฏิบัติราชการ - รายงานผลการดำเนินงานตามคำรับรองการปฏิบัติราชการรอบ 6 เดือน 12 เดือน	หลังจากที่จังหวัดนำเสนอรายงานให้สำนักงาน ก.พ.ร. สำหรับรายงานรอบ 12 เดือนให้สำนักงาน ก.พ.ร. ส่งให้อ.ค.ต.ป. กลุ่มจังหวัดภายใน 30 พฤศจิกายน 2551
ผู้ที่ผู้ว่าราชการจังหวัดมอบหมายให้ทำรายงานการเงิน	รายงานการเงินของจังหวัด	ภายใน 30 ธันวาคม 2551
ผู้ตรวจราชการสำนักนายกรัฐมนตรี	รายงานผลการตรวจราชการประจำปีงบประมาณ พ.ศ. 2551	เวลาเดียวกับผู้ตรวจราชการต้องรายงานตามแนวทางการตรวจราชการแบบบูรณาการ

สำหรับจังหวัดให้ส่งเอกสาร/รายงานต่างๆ ให้กับฝ่ายเลขานุการ อ.ค.ต.ป. กลุ่มจังหวัด ดังนี้

เรียน

อนุกรรมการและเลขานุการ

อ.ค.ต.ป. กลุ่มจังหวัดภาค .....

สำนักตรวจราชการ

สำนักงานปลัดสำนักนายกรัฐมนตรี

เลขที่ 1 ถนนนครปฐม เขตดุสิต กทม. 10300

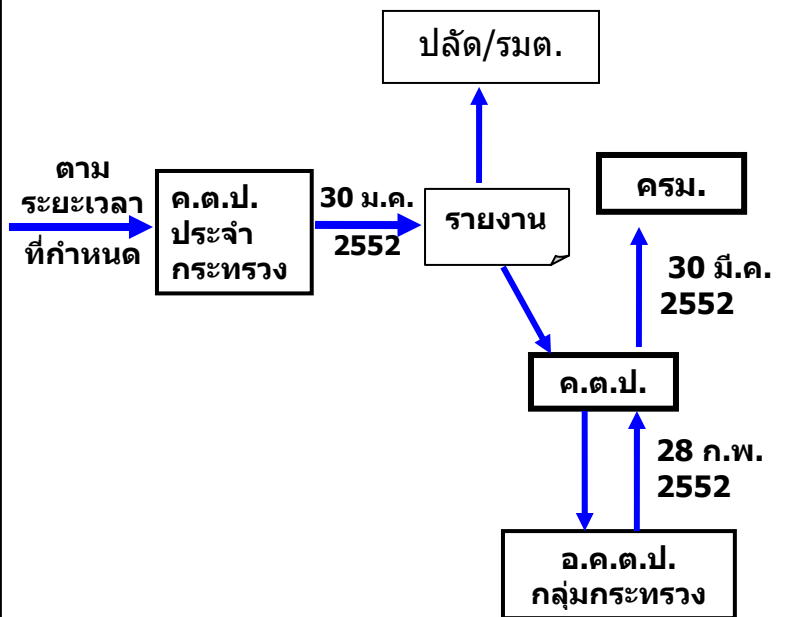
จังหวัดภายใต้การกำกับดูแลของ อ.ค.ต.ป. กลุ่มจังหวัดภาคต่างๆ

กลุ่มจังหวัด ภาคเหนือ 17 จังหวัด	กลุ่มจังหวัด ภาคกลาง 25 จังหวัด	กลุ่มจังหวัดภาค ตะวันออกเฉียงเหนือ 19 จังหวัด	กลุ่มจังหวัดภาคใต้ 14 จังหวัด
เชียงใหม่ ลำพูน ลำปาง แม่ฮ่องสอน เชียงราย พะเยา แพร่ น่าน พิชัยโลก ตาก เพชรบูรณ์ สุโขทัย อุตรดิตถ์ นครสวรรค์ อุทัยธานี กำแพงเพชร พิจิตร	นนทบุรี ปทุมธานี พระนครศรีอยุธยา อ่างทอง สระบุรี ลพบุรี สิงห์บุรี ชัยนาท ราชบุรี สุพรรณบุรี นครปฐม กาญจนบุรี เพชรบุรี ประจวบคีรีขันธ์ สมุทรสงคราม สมุทรสาคร ฉะเชิงเทรา สมุทรปราการ นครนายก สระแก้ว ปราจีนบุรี ชลบุรี ระยอง จันทบุรี ตราด	อุดรธานี หนองบัวลำภู หนองคาย เลย มุกดาหาร สกลนคร นครพนม กาฬสินธุ์ ขอนแก่น มหาสารคาม ร้อยเอ็ด นครราชสีมา ชัยภูมิ บุรีรัมย์ สุรินทร์ อุบลราชธานี อำนาจเจริญ ศรีสะเกษ ยโสธร	สุราษฎร์ธานี ชุมพร ระยอง นครศรีธรรมราช ตรัง พัทลุง ภูเก็ต พังงา กระบี่ ปัตตานี ยะลา นราธิวาส สงขลา สตูล

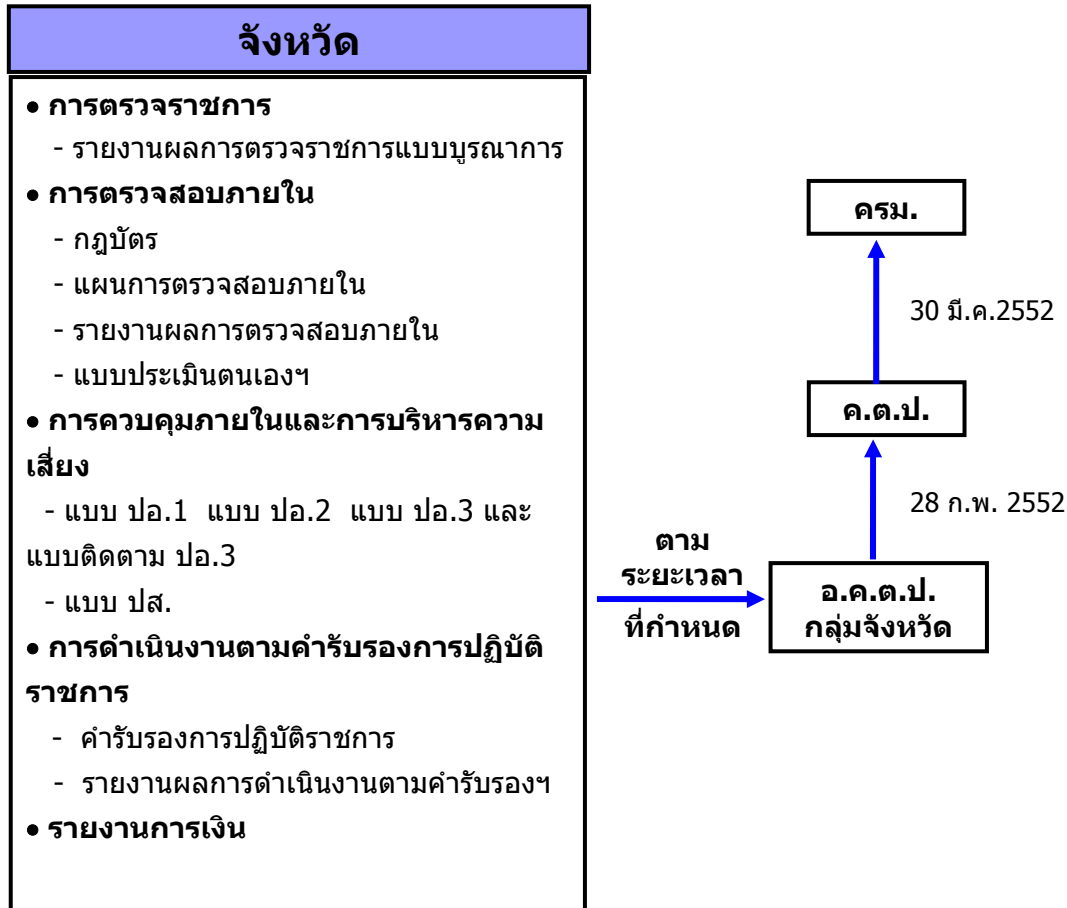


**การตรวจสอบและประเมินผลภาครัฐการประจำปีงบประมาณ พ.ศ. 2551**  
**แผนผังแสดงรายละเอียด ขั้นตอน และกำหนดการส่งเอกสาร/รายงาน**  
**กรณีส่วนราชการ**

<b>ส่วนราชการ</b>
<ul style="list-style-type: none"><li>• <b>การตรวจราชการ</b><ul style="list-style-type: none"><li>- รายงานผลการตรวจราชการ</li></ul></li><li>• <b>การตรวจสอบภายใน</b><ul style="list-style-type: none"><li>- กฎบัตร</li><li>- แผนการตรวจสอบภายใน</li><li>- รายงานผลการตรวจสอบภายใน</li><li>- แบบประเมินตนเองฯ</li></ul></li><li>• <b>การควบคุมภายในและการบริหารความเสี่ยง</b><ul style="list-style-type: none"><li>- แบบ ปอ.1 แบบ ปอ.2 แบบ ปอ.3 และแบบติดตาม ปอ.3</li><li>- แบบ ปส.</li></ul></li><li>• <b>การดำเนินงานตามคำรับรองการปฏิบัติราชการ</b><ul style="list-style-type: none"><li>- คำรับรองการปฏิบัติราชการ</li><li>- รายงานผลการดำเนินงานตามคำรับรองฯ</li></ul></li><li>• <b>รายงานการเงิน</b><ul style="list-style-type: none"><li>- งบแสดงฐานะการเงิน</li><li>- งบแสดงผลการดำเนินงานทางการเงิน</li><li>- งบกระแสเงินสด</li></ul></li></ul>



**การตรวจสอบและประเมินผลภาครัฐการประจำปีงบประมาณ พ.ศ. 2551**  
**แผนผังแสดงรายละเอียด ขั้นตอน และกำหนดการส่งเอกสาร/รายงาน**  
**กรณีจังหวัด**



**3. กำหนดส่งรายงานผลการประเมินตนเอง**

ค.ต.ป. ประจำกระทรวง อ.ค.ต.ป. กลุ่มกระทรวง และ อ.ค.ต.ป. กลุ่มจังหวัด ส่งรายงานผลการประเมินตนเองตามแบบที่ ค.ต.ป. กำหนดให้ฝ่ายเลขานุการ ค.ต.ป. ปีละ 1 ครั้ง โดยจัดทำเป็นรายงาน 1 เล่ม ส่งพร้อมกับการรายงานตรวจสอบและประเมินผลประจำปี สำหรับ ค.ต.ป. ให้จัดทำรายงานผลการประเมินตนเองของคณะกรรมการฯ ปีละ 1 ครั้ง เสนอคณะรัฐมนตรีพร้อมกับการจัดทำรายงานผลการตรวจสอบและประเมินผลภาครัฐการประจำปี

**รูปแบบรายงานสรุปผลการสอบทาน  
ของคณะกรรมการตรวจสอบและประเมินผลประจำกระทรวง**

-----

**1. กระทรวง .....**

**2. หน่วยงานในการกำกับดูแล ประกอบด้วย**

- ส่วนราชการระดับกรม ได้แก่
  - 1) กรม.....
  - 2) กรม.....
  - 3) กรม.....
- รัฐวิสาหกิจ ได้แก่ .....
- องค์การมหาชน ได้แก่ .....
- อื่น ๆ ได้แก่ .....

**3. ขอบเขตการดำเนินงานของคณะกรรมการฯ**

- ครอบคลุมหน่วยงานในกำกับทั้งหมดของส่วนราชการ หรือบางส่วน
- ครอบคลุมแผนปฏิบัติการของส่วนราชการทั้งหมด หรือบางส่วน
- ครอบคลุมพันธกิจของส่วนราชการทั้งหมดหรือบางส่วน

**4. วิธีการดำเนินงาน**

- สอบทานจากรายงานผลการดำเนินงานด้านต่าง ๆ ของส่วนราชการ
- สอบทานจากการติดตามและตรวจสอบ ณ สถานที่ตั้ง
- สอบทานจากการสัมภาษณ์เจ้าหน้าที่ที่รับผิดชอบของส่วนราชการ
- อื่น ๆ ตามความเหมาะสม

**5. ผลการดำเนินงาน แยกเป็น**

1. การสอบทานกรณีปกติ
  - 1.1 ด้านการตรวจราชการ
  - 1.2 ด้านการตรวจสอบภายใน
  - 1.3 ด้านการปฏิบัติราชการตามคำรับรองการปฏิบัติราชการ
  - 1.4 ด้านการควบคุมภายในและการบริหารความเสี่ยง
  - 1.5 รายงานการเงิน
2. การสอบทานกรณีพิเศษ
3. อื่น ๆ ตามที่เห็นควร

**6. ปัญหาอุปสรรคหรือข้อจำกัด แยกเป็น 2 ส่วน**

1. คณะกรรมการฯ
2. ส่วนราชการ

**7. ข้อสังเกตหรือข้อเสนอแนะ**

**8. อื่น ๆ ตามที่เห็นควรเพิ่มเติม**

**9. การลงนามรับรองรายงานเป็นการลงนามทั้งคณะ**

**10. ภาคผนวก เอกสารรายละเอียดการสอบทานของ ค.ต.ป. ประจำกระทรวง**

-----

**รูปแบบการรายงานผลการตรวจสอบและประเมินผลของคณะอนุกรรมการตรวจสอบ  
และประเมินผลภาคราชการกลุ่มกระทรวง และกลุ่มจังหวัด**

-----

**การรายงานผลการตรวจสอบและประเมินผลของ อ.ค.ต.ป. กลุ่มกระทรวง**

1. บทคัดย่อสำหรับผู้บริหาร

- สรุปภาพรวมผลการตรวจสอบ และนำเสนอเฉพาะประเด็นสำคัญ

2. สรุปผลการดำเนินงานของ อ.ค.ต.ป. กลุ่มกระทรวง ประกอบด้วย

2.1 กระทรวงในกลุ่ม

2.2 สรุปภาพรวมผลการสอบทานของ ค.ต.ป. ประจำกระทรวงในเรื่องต่างๆ

ประกอบด้วย

1) การสอบทานกรณีปกติ

1.1) ด้านการตรวจราชการ

1.2) ด้านการตรวจสอบภายใน

1.3) ด้านการปฏิบัติราชการตามคำรับรองการปฏิบัติราชการ

1.4) ด้านการควบคุมภายในและการบริหารความเสี่ยง

1.5) รายงานการเงิน

2) การสอบทานกรณีพิเศษ

2.3 ความเห็นของ อ.ค.ต.ป. กลุ่มกระทรวงที่เกี่ยวกับข้อตรวจพบ และข้อเสนอแนะของ  
ค.ต.ป. ประจำกระทรวง

3. การลงนามรับรองรายงาน เป็นการลงนามทั้งคณะ

4. ภาคผนวก เอกสารการรายงานผลของ ค.ต.ป. ประจำกระทรวง

**การรายงานผลการตรวจสอบและประเมินผลของ อ.ค.ต.ป. กลุ่มจังหวัด**

1. บทคัดย่อสำหรับผู้บริหาร

- สรุปภาพรวมผลการตรวจสอบ และนำเสนอเฉพาะประเด็นสำคัญ

2. สรุปผลการดำเนินงานของ อ.ค.ต.ป. กลุ่มจังหวัด ประกอบด้วย

2.1 จังหวัดในกลุ่ม

2.2 สรุปภาพรวมผลการสอบทานของ อ.ค.ต.ป. กลุ่มจังหวัดในเรื่องต่างๆ

ประกอบด้วย

1) การสอบทานกรณีปกติ

1.1) ด้านการตรวจราชการ

1.2) ด้านการตรวจสอบภายใน

- 1.3) ด้านการปฏิบัติราชการตามคำรับรองการปฏิบัติราชการ
- 1.4) ด้านการควบคุมภายในและการบริหารความเสี่ยง
- 1.5) รายงานการเงิน
- 2) การสอบทานกรณีพิเศษ
- 2.3 ความเห็นและข้อเสนอแนะของ อ.ค.ต.ป. กลุ่มจังหวัด
3. การลงนามรับรองรายงาน เป็นการลงนามทั้งคณะ
4. ภาคผนวก เอกสารรายละเอียดการสอบทานของ อ.ค.ต.ป. กลุ่มจังหวัด