

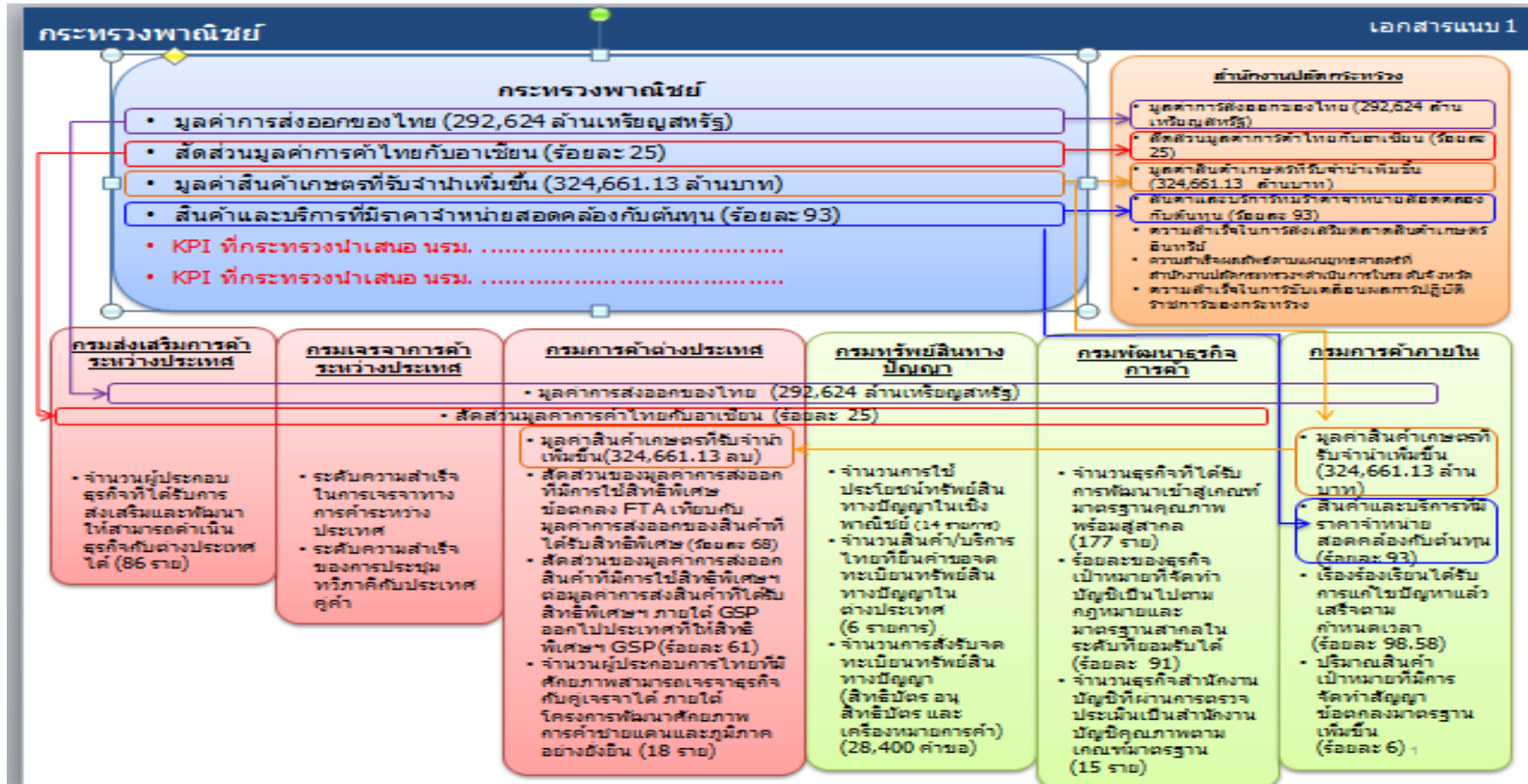
คำถามที่พบบ่อยเกี่ยวกับกรอบการประเมินผลการปฏิบัติราชการตามคำรับรองฯ ของส่วนราชการ ประจำปีงบประมาณ พ.ศ. 2556

1. ตามกรอบในการประเมินผลฯ ปี 2556 ของส่วนราชการ ค่า A หมายถึง อะไร มีน้ำหนักเท่าไร ถ้าย่าน้ำหนักอย่างไร

คำตอบ A หมายถึง น้ำหนักของตัวชี้วัดระดับกระทรวงที่เป็นภารกิจหลักของกรม หรือถ้าตัวชี้วัดระดับกระทรวงตัวใด เป็นภารกิจของกรมซึ่งส่งผลต่อตัวชี้วัดระดับกระทรวงตัวนั้น ให้ประสบผลสำเร็จ สำหรับค่าน้ำหนัก A นี้จะกำหนดเป็นเท่าใดให้กรมพิจารณาว่า ภารกิจนั้นเป็นภารกิจหลักของกรมหรือไม่ รวมทั้งส่งผลต่อความสำเร็จของตัวชี้วัดนั้น มากน้อยเพียงใด หากภารกิจนั้น เป็นภารกิจหลักของกรม และผลงานของกรมมีส่วนช่วยผลักดันความสำเร็จของตัวชี้วัดนี้ได้มาก ก็ควรกำหนดค่าน้ำหนัก A นี้มาก เช่นเดียวกัน ตามความเหมาะสม

ข้อสังเกต ตัวชี้วัดระดับกระทรวงทุกตัวต้องมีเจ้าภาพที่ได้รับการปันน้ำหนักค่า A จากกรม

ตัวอย่างที่ 1: กระทรวงพาณิชย์



ตัวอย่างที่ 1 : คำรับรองของกรมส่งเสริมการค้าระหว่างประเทศ

ตัวชี้วัดตามกรอบการประเมินผลฯ	น้ำหนัก	ชื่อตัวชี้วัด	การให้น้ำหนัก			น้ำหนัก รวม (60)	หมายเหตุ
			น้ำหนักตัวชี้วัด กระทรวง (30)	น้ำหนักตัวชี้วัด กรม + Joint KPI (27)	น้ำหนักตัวชี้วัด ASEAN (3)		
1.1 ร้อยละเฉลี่ยถ่วงน้ำหนักในการบรรลุต่อนโยบายสำคัญเร่งด่วนของรัฐบาลและภารกิจหลักของกระทรวง	(30+A)	1. มูลค่าการส่งออกของไทย (292,624 ล้านบาทหรือสหรัฐ)	15	6 (A)		21	ตั้งขึ้น A เท่ากับ 11 (30+A= 30+11= 41)
		2. สัดส่วนมูลค่าการค้าไทยกับอาเซียน (ร้อยละ 25)	15	5 (A)		20	
1.2 ร้อยละเฉลี่ยถ่วงน้ำหนักของตัวชี้วัดตามภารกิจหลักของกรมหรือเทียบเท่า และตัวชี้วัดของกระทรวงที่มีเป้าหมายร่วมกัน (Joint KPI) (ถ้ามี)	(27-A)	1. จำนวนผู้ประกอบการธุรกิจที่ได้รับการส่งเสริมและพัฒนาให้สามารถดำเนินธุรกิจกับต่างประเทศได้		6		6	ตั้งขึ้น 27-A เท่ากับ 27-11 =16
		2. Joint คริวไทย		5		5	
		3. Joint ข้าวไทย		5		5	
1.3 ระดับความสำเร็จของการเตรียมความพร้อมในการเข้าสู่ประชาคมอาเซียน (ASEAN Readiness)	(3)	1. ASEAN.....			3	3	ตัวชี้วัด ASEAN ถ้ามีใช้น้ำหนักเท่ากับ 3
น้ำหนักรวม			30	27	3	60	

1. ให้พิจารณาว่าตัวชี้วัดระดับกระทรวงเป็นภารกิจหลักของกรม หรือเป็นตัวชี้วัดที่อยู่ในความรับผิดชอบหรือไม่
กรณีนี้คือ ใช่ กรมส่งเสริมการค้าระหว่างประเทศรับผิดชอบโดยตรงทั้ง 2 ตัวชี้วัด ได้แก่ตัวชี้วัด “มูลค่าการส่งออกของไทย” และ “สัดส่วนมูลค่าการค้าไทยกับอาเซียน”
เนื่องจาก เป็นผู้เก็บข้อมูล/เป็นผู้รายงานผลการดำเนินงาน ดังนั้น ตัวชี้วัดทั้ง 2 ตัวนี้ต้องได้รับการปันน้ำหนัก (ค่า A) จากกรม คือ ตัวชี้วัด 1.2 ตามกรอบการประเมินผลฯ ซึ่งก็มีน้ำหนัก คือ $27 - A$ (จากตัวอย่าง A เท่ากับ 11)
2. การคิดค่าน้ำหนัก A อย่างง่าย ๆ อาจใช้วิธีการหารเฉลี่ย เสมือนกรณีตัวชี้วัดทั้งหมด 5 ตัว (ระดับกระทรวงมี 2ตัวชี้วัด และระดับกรมมี 3ตัวชี้วัด) ภายใต้น้ำหนัก 27 เท่ากับ $27/5 = 5.4$ ดังนั้น บางตัวอาจมีน้ำหนัก 5 บ้าง 6 บ้าง เฉลี่ยกันไป แล้วแต่ความเหมาะสมโดยกรมต้องพิจารณาจากความสำคัญของตัวชี้วัดนั้น ส่งผลต่อความสำเร็จของส่วนราชการมากน้อยเพียงใด ทั้งนี้ต้องผ่านความเห็นชอบของคณะกรรมการเจรจา

ตัวอย่างที่ 2 : คำรับรองของกรมเจรจาการค้าระหว่างประเทศ

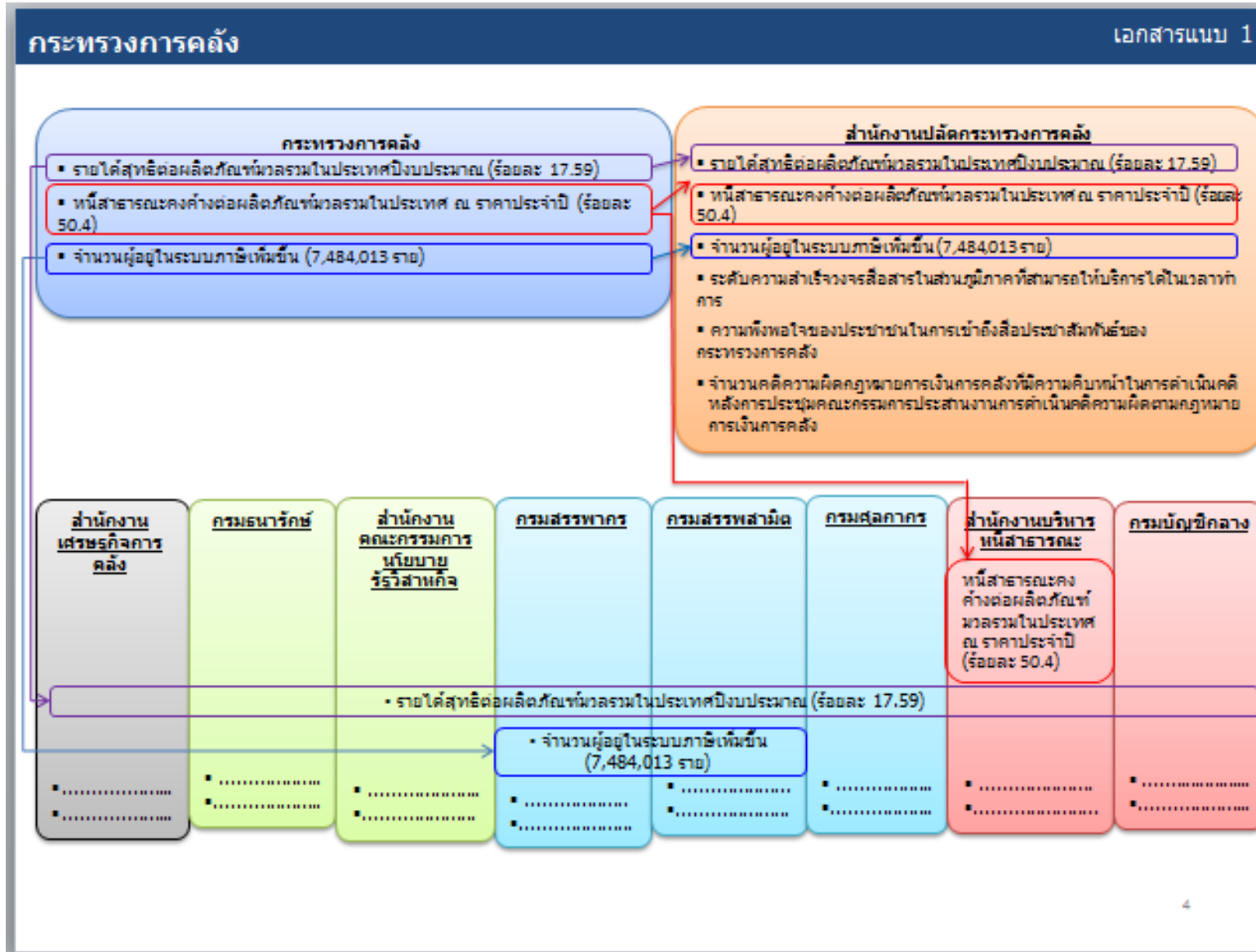
ตัวชี้วัดตามกรอบการประเมินผลฯ	น้ำหนัก	ชื่อตัวชี้วัด	การให้น้ำหนัก			น้ำหนักรวม (60)	หมายเหตุ
			น้ำหนักตัวชี้วัดกระทรวง (30)	น้ำหนักตัวชี้วัดกรม + Joint KPI (27)	น้ำหนักตัวชี้วัด ASEAN (3)		
1.1 ร้อยละเฉลี่ยถ่วงน้ำหนักในการบรรลุต้นนโยบายสำคัญเร่งด่วนของรัฐบาลและภารกิจหลักของกระทรวง	(30+A)	1. มูลค่าการส่งออกของไทย (292,624 ล้านดอลลาร์สหรัฐ)	15			15	ไม่มีค่าน้ำหนัก A
		2. สัดส่วนมูลค่าการค้าไทยกับอาเซียน (ร้อยละ 25)	15			15	
1.2 ร้อยละเฉลี่ยถ่วงน้ำหนักของตัวชี้วัดตามภารกิจหลักของกรมหรือเทียบเท่า และตัวชี้วัดของกระทรวงที่มีเป้าหมายร่วมกัน (Joint KPI) (ถ้ามี)	(27-A)	1. ระดับความสำเร็จในการเจรจาการค้าระหว่างประเทศ		8		8	
		2. ระดับความสำเร็จของการประชุมทวิภาคีกับประเทศคู่ค้า		7		7	
		3. Joint คริวไทย		6		6	
		4. Joint ข้าวไทย		6		6	
1.3 ระดับความสำเร็จของการเตรียมความพร้อมในการเข้าสู่ประชาคมอาเซียน (ASEAN Readiness)	(3)	1. ASEAN.....			3	3	ตัวชี้วัด ASEAN ถ้ามีใช้น้ำหนักเท่ากับ 3
น้ำหนักรวม			30	27	3	60	

กรณีนี้ตัวชี้วัดระดับกระทรวงทั้ง 2 ตัวชี้วัด ได้แก่ตัวชี้วัด “มูลค่าการส่งออกของไทย” และ “สัดส่วนมูลค่าการค้าไทยกับอาเซียน” ไม่ได้เป็นภารกิจหลักของกรมเจรจาการค้าระหว่างประเทศโดยตรง ดังนั้น จึงไม่ต้องปันน้ำหนัก(ค่า A) ของกรมไปสมทบให้ตัวชี้วัดในระดับกระทรวง (ตัวชี้วัดที่ 1.1) ทำให้ตัวชี้วัดที่ 1.1 น้ำหนักเท่ากับ 30 และตัวชี้วัดที่ 1.2 น้ำหนักเท่ากับ 27

ข้อสังเกต

จากตัวอย่างที่ 1 และ 2 ข้างต้น เห็นได้ว่าหากตัวชี้วัดระดับกระทรวงตัวใดมีกรมเป็นผู้รับผิดชอบหลัก และได้รับการปันน้ำหนักค่า A ไปแล้ว ดังนั้น กรมที่เหลืออื่นๆ ซึ่งตัวชี้วัดระดับกระทรวงมิได้เป็นภารกิจหลักของกรม จึงไม่ต้องมีการปันน้ำหนัก A ของระดับกรม (ตัวชี้วัดที่ 1.2) ไปให้ตัวชี้วัดระดับกระทรวง (ตัวชี้วัดที่ 1.1) ดังตัวอย่างที่ 2

ตัวอย่างที่ 3 : กระทบวงการคลัง



ตัวอย่างที่ 3 : คำรับรองของกรมสรรพากร

ตัวชี้วัดตามกรอบการประเมินผลฯ	น้ำหนัก	ชื่อตัวชี้วัด	การให้น้ำหนัก			น้ำหนัก รวม (60)	หมายเหตุ
			น้ำหนักตัวชี้วัด กระทรวง (30)	น้ำหนักตัวชี้วัด กรม + Joint KPI (27)	น้ำหนักตัวชี้วัด ASEAN (3)		
1.1 ร้อยละเฉลี่ยถ่วงน้ำหนักในการบรรลุต้นนโยบายสำคัญเร่งด่วนของรัฐบาลและภารกิจหลักของกระทรวง	(30+A)	1. รายได้สุทธิต่อผลิตภัณฑ์มวลรวมในประเทศปีงบประมาณ (ร้อยละ 17.59)	15			15	ตั้งนั้น A เท่ากับ 6 (30+A= 30+6= 36)
		2. จำนวนผู้อยู่ในระบบภาษีเพิ่มขึ้น (7,484,013 ราย)	15	6 (A)		21	
1.2 ร้อยละเฉลี่ยถ่วงน้ำหนักของตัวชี้วัดตามภารกิจหลักของกรมหรือเทียบเท่า และตัวชี้วัดของกระทรวงที่มีเป้าหมายร่วมกัน (Joint KPI) (ถ้ามี)	(27-A)	1. KPI ของกรม.....		7		7	ตั้งนั้น 27-A เท่ากับ 27-6 = 21
		2. KPI ของกรม.....		7		7	
		3. Joint ข้าราชการไทย		7		7	
1.3 ระดับความสำเร็จของการเตรียมความพร้อมในการเข้าสู่ประชาคมอาเซียน (ASEAN Readiness)	(3)	1. ASEAN.....			3	3	ตัวชี้วัด ASEAN ถ้ามี ใช้น้ำหนักเท่ากับ 3
น้ำหนักรวม			30	27	3	60	

คำรับรองของกรมสรรพสามิต

ตัวชี้วัดตามกรอบการประเมินผลฯ	น้ำหนัก	ชื่อตัวชี้วัด	การให้น้ำหนัก				หมายเหตุ
			น้ำหนักตัวชี้วัด กระทรวง (30)	น้ำหนักตัวชี้วัด กรม + Joint KPI (27)	น้ำหนักตัวชี้วัด ASEAN (3)	น้ำหนัก รวม (60)	

1.1 ร้อยละเฉลี่ยถ่วงน้ำหนักในการบรรลุต้นนโยบายสำคัญเร่งด่วนของรัฐบาล และภารกิจหลักของกระทรวง	(30+A)	1. รายได้สุทธิต่อผลิตภัณฑ์มวลรวมในประเทศปีงบประมาณ (ร้อยละ 17.59)	15			15	ดังนั้น A เท่ากับ 9 (30+A= 30+9= 9)
		2. จำนวนผู้อยู่ในระบบภาษีเพิ่มขึ้น (7,484,013 ราย)	15	9 (A)		24	
1.2 ร้อยละเฉลี่ยถ่วงน้ำหนักของตัวชี้วัดตามภารกิจหลักของกรมหรือเทียบเท่า และตัวชี้วัดของกระทรวงที่มีเป้าหมายร่วมกัน (Joint KPI) (ถ้ามี)	(27-A)	1. KPI ของกรม.....		9		7	ดังนั้น 27-A เท่ากับ 27-9 = 18
		2. KPI ของกรม.....		9		7	
1.3 ระดับความสำเร็จของการเตรียมความพร้อมในการเข้าสู่ประชาคมอาเซียน (ASEAN Readiness)	(3)	1. ASEAN.....			3	3	ตัวชี้วัด ASEAN ถ้ามีใช้น้ำหนักเท่ากับ 3
น้ำหนักรวม			30	27	3	60	

กรณีนี้ ตัวชี้วัดของกระทรวง “จำนวนผู้อยู่ในระบบภาษีเพิ่มขึ้น” มีผู้รับผิดชอบโดยตรง 2 กรม คือ กรมสรรพากร และกรมสรรพสามิต เนื่องจากเป็นภารกิจหลักของทั้ง 2 กรม ที่ต้องร่วมกันผลักดันให้บรรลุเป้าหมาย ดังนั้น จึงมีการปันน้ำหนัก (ค่า A) ของทั้งกรมสรรพากร และกรมสรรพสามิต ไปสมทบให้ตัวชี้วัดในระดับกระทรวง (ตัวชี้วัดที่ 1.1) ในน้ำหนักที่แตกต่างขึ้นกับความสำคัญตัวชี้วัดนั้น ส่งผลต่อความสำเร็จของกรมมากน้อยเพียงใด

2. หลักการของ Joint KPI คงเดิมหรือไม่

คำตอบ ยังคงหลักการเดิม คือ Joint KPI เป็นตัวชี้วัดที่มีการบูรณาการร่วมกันระหว่างกระทรวง แต่สำหรับในปีงบประมาณ พ.ศ. 2556 วิธีการวัดนั้นจะถูกวัดเฉพาะกรมที่มีการดำเนินงานเกี่ยวข้องกับ Joint KPI เท่านั้น ซึ่งทุกกรมที่เกี่ยวข้องจะถูกประเมินด้วยตัวชี้วัดเดียวกัน เกณฑ์เดียวกัน และได้รับผลคะแนนเท่ากัน แต่น้ำหนักไม่เท่ากัน (วิธีการวัดแบบเดิม คือ จะถูกวัดทุกกรมทุกๆ ที่บางกรมไม่ได้มีภารกิจที่เกี่ยวข้อง และทุกกรมในกระทรวงเดียวกันจะได้คะแนนเท่ากันและน้ำหนักเท่ากันทุกกระทรวง)

3. ตัวชี้วัด Joint KPI ตามกรอบการประเมินปี 2556 จะมีน้ำหนักเท่าใด

คำตอบ Joint KPI ตามกรอบการประเมินปี 2556 ไม่มีการกำหนดน้ำหนักไว้ตายตัว โดยน้ำหนักจะเป็นเท่าไรอยู่ที่ความเหมาะสม ซึ่งจะปันน้ำหนักมาจากในส่วนของตัวชี้วัดที่ 1.2 “ร้อยละเฉลี่ยถ่วงน้ำหนักของตัวชี้วัดตามภารกิจหลักของกรมหรือเทียบเท่า และตัวชี้วัดของกระทรวงที่มีเป้าหมายร่วมกัน (Joint KPI)”

4. ทำไมสำนักงานปลัดกระทรวงต้องรับตัวชี้วัดทุกตัวของกระทรวง

คำตอบ สำนักงานปลัดกระทรวงในฐานะที่เป็นหน่วยงานที่กำกับ ติดตาม และผลักดันยุทธศาสตร์การปฏิบัติราชการโดยรวมของกระทรวง จึงต้องรับทุกตัวชี้วัดทุกตัวของกระทรวง

5. ทำไมกรอบในการประเมินผลฯ ปี 2556 ของสำนักงานปลัดกระทรวง ตัวชี้วัดที่ 1.1 จะต้องรับน้ำหนัก A เพิ่ม ในเมื่อสำนักงานปลัดกระทรวงต้องรับตัวชี้วัดทุกตัวของกระทรวง

คำตอบ เพราะตัวชี้วัดของกระทรวงทุกตัวจะต้องมีกรรมใดในกระทรวง อย่างน้อย 1 กรรมรับน้ำหนัก A เพิ่ม เนื่องจากตัวชี้วัดระดับกระทรวงนั้นเป็นภารกิจหลักของกรม หรือกรม เป็นผู้เก็บข้อมูล หรือเป็นผู้รายงานผลการดำเนินงาน ดังนั้น ถ้าตัวชี้วัดระดับกระทรวงเป็นภารกิจหลักของสำนักงานปลัดฯ หรือสำนักงานปลัดฯ เป็นผู้เก็บข้อมูล หรือเป็นผู้รายงานผลการดำเนินงาน ก็ต้องอยู่ในหลักการเดียวกันกับส่วนราชการระดับกรมอื่นๆ ที่ต้องมีการปันน้ำหนัก(ค่า A) ของกรม ไปเพิ่มให้กับตัวชี้วัดในระดับกระทรวง เช่นเดียวกัน

6. หากตัวชี้วัดในระดับกระทรวง กรมพิจารณาแล้วไม่ได้มีส่วนเกี่ยวข้องกับภารกิจของกรมเลย จะทำอย่างไร

คำตอบ รับตัวชี้วัดทุกตัวของกระทรวง โดยรับผลคะแนนเฉลี่ยของทุกตัวชี้วัดระดับกระทรวง โดยทุกตัวชี้วัดมีน้ำหนักเท่ากันเช่นเดียวกับสำนักงานปลัดกระทรวง ที่มีได้มีส่วนเกี่ยวข้องโดยตรงกับภารกิจของกระทรวงแต่อย่างใด

7. ทำไมยกเลิกตัวชี้วัดในระดับกลุ่มภารกิจ

คำตอบ หลักการในการกำหนดตัวชี้วัดระดับกลุ่มภารกิจในระยะแรกเพื่อสร้างความเข้มแข็งให้กลุ่มภารกิจ แต่ที่ผ่านมามีพบว่าตัวชี้วัดในแต่ละกลุ่มภารกิจนั้น เป็นตัวชี้วัดตามภารกิจหลักของส่วนราชการระดับกรมอยู่แล้ว และเป็นตัวชี้วัดที่ไม่ได้เกิดการผลักดันหรือบูรณาการการทำงานร่วมกัน อีกทั้งในบางกลุ่มภารกิจก็ไม่มีภารกิจของกรมที่มีความเกี่ยวข้องหรือสอดคล้องกัน จึงได้มีการปรับหลักการนี้เพื่อให้การประเมินผลสะท้อนถึงการดำเนินงานของส่วนราชการนั้นๆ โดยตรง

8. จำนวนตัวชี้วัดในระดับกรม มีการเปลี่ยนแปลงหรือไม่

คำตอบ ตัวชี้วัดในระดับกรม ควรมีตัวชี้วัดเพียง 2 – 3 ตัว เท่านั้น วัตถุประสงค์เฉพาะภารกิจหลักของกรม หรือตัวชี้วัดมีความเกี่ยวข้องกับภารกิจในระดับค่อนข้างสูงเท่านั้น

9. กระทรวงนำร่อง ยังคงมีอยู่หรือไม่

คำตอบ การจัดทำคำรับรองและการประเมินผลการปฏิบัติราชการฯ ประจำปีงบประมาณ พ.ศ. 2556 นี้ ได้มีการปรับเปลี่ยนรูปแบบไปจากปีที่ผ่านมา นายกรัฐมนตรีได้พิจารณา กำหนดตัวชี้วัดในระดับกระทรวง ซึ่งเป็นไปตามนโยบายสำคัญเร่งด่วนของรัฐบาลและภารกิจหลักของกระทรวง ดังนั้น การจัดทำคำรับรองฯ ในปีนี้ จึงมีรูปแบบที่เหมือนกัน ทุกส่วนราชการ โดยคณะกรรมการคณะกรรมการเจรจา ทำหน้าที่ในการพิจารณาความเหมาะสมตัวชี้วัด คำเป้าหมาย และเกณฑ์การให้คะแนนในระดับกรมด้วย กรณีของ กระทรวงนำร่อง ซึ่งได้แก่ กระทรวงการคลัง กระทรวงอุตสาหกรรม กระทรวงพลังงาน และกระทรวงสาธารณสุข อาจมีการแต่งตั้งคณะกรรมการฯ เพื่อพิจารณาตัวชี้วัดระดับ กรมในแนวทางแบบเดิมก็ได้ หรืออาจใช้แนวทางเหมือนกับส่วนราชการอื่นๆ ก็ได้ แต่อย่างไรก็ตามตัวชี้วัดระดับกรมดังกล่าวยังคงจะต้องให้คณะกรรมการเจรจา ที่ ก.พ.ร. แต่งตั้งทำหน้าที่ในการพิจารณาความเหมาะสมตัวชี้วัดคำเป้าหมาย และเกณฑ์การให้คะแนนเหมือนส่วนราชการอื่น

10. นายกรัฐมนตรีจะเป็นผู้พิจารณากำหนดตัวชี้วัดในระดับกระทรวง ยังคงมีคณะกรรมการเจรจา อีกหรือไม่

คำตอบ ยังคงมีคณะกรรมการเจรจา จะทำหน้าที่เจรจาตัวชี้วัดในระดับกรม รวมทั้งเกณฑ์การให้คะแนน คำนำหนัก และการกำหนดช่วง Interval นอกจากนี้ตัวชี้วัดในระดับ กระทรวง อาจขอให้คณะกรรมการเจรจา พิจารณากลับกรอง ก่อนนำเสนอนายกรัฐมนตรีในกรณีที่ส่วนราชการมีความเห็นไม่สอดคล้อง

11. ตัวชี้วัดความพร้อมในการเข้าสู่ประชาคมอาเซียน ส่วนราชการจะรู้ได้อย่างไรว่ามีโครงการอาเซียน ต้องเป็นโครงการที่ได้รับการจัดสรรเงินงบประมาณหรือไม่ และมีเกณฑ์การ วัดอย่างไร

คำตอบ ส่วนราชการจะต้องตรวจสอบจากแผนงานโครงการของส่วนราชการ ว่ามีโครงการใดที่มีความเกี่ยวข้องกับการเข้าสู่ประชาคมอาเซียนบ้าง หรือตรวจสอบจากมติ คณะรัฐมนตรี ที่สภาพัฒนาฯ ได้เสนอคณะรัฐมนตรี เมื่อวันที่ 6 พฤศจิกายน 2555 เรื่องการบูรณาการยุทธศาสตร์ประเทศ (Country Strategy) เพื่อเป็นกรอบการจัดสรร งบประมาณ ประจำปีงบประมาณ พ.ศ. 2557 และผลการประชุมเชิงปฏิบัติการการเข้าสู่ประชาคมอาเซียน ปี 2558 ครั้งที่ 2 ที่แสดงให้เห็นว่ามีส่วนราชการใดเกี่ยวข้องกับ เรื่องนี้บ้าง ส่วนเกณฑ์ในการวัดควรวัดผลลัพธ์มากกว่าเน้นที่กระบวนการ ซึ่งส่วนราชการจะเป็นผู้กำหนดเกณฑ์ในการประเมินของแต่ละส่วนราชการเอง และต้องผ่าน ความเห็นชอบของคณะกรรมการเจรจา

.....