

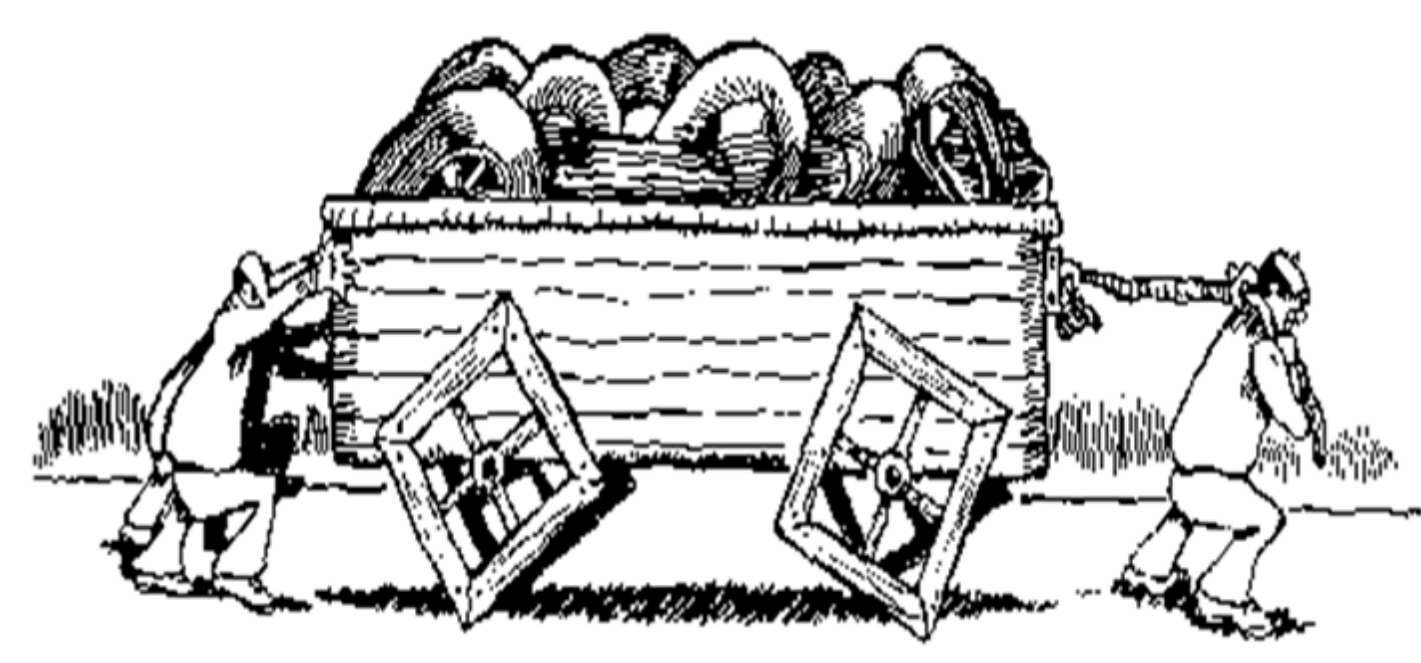
การพัฒนาคุณภาพการบริหารจัดการภาครัฐ

(Public Sector Management Quality Award)

PMQA



Square wheels



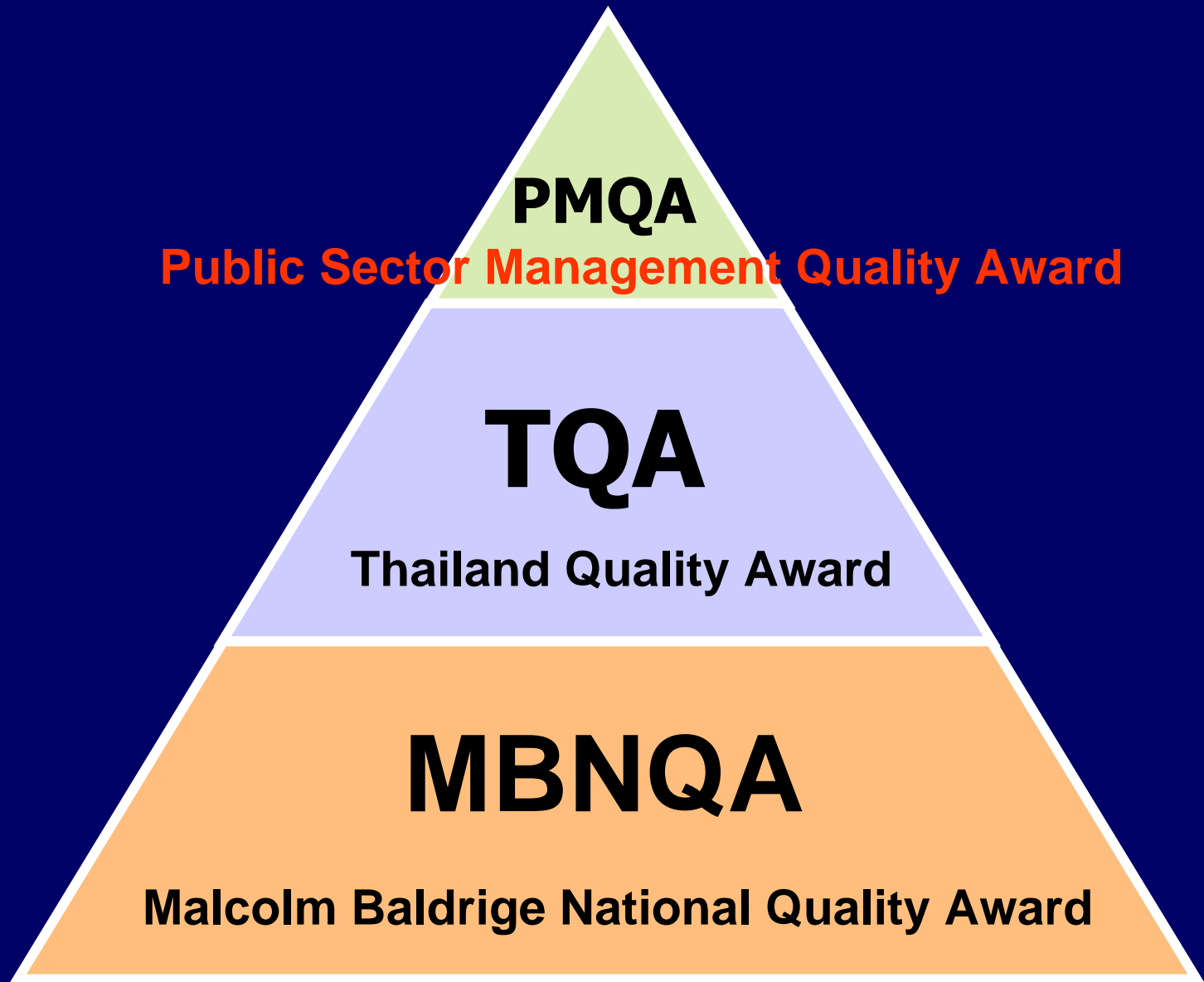


ส่วนใหญ่ยังไม่เข้าใจทำไม ?

เป็นประโยชน์ในการให้ความรู้ถึงองค์ประกอบของการจัดการที่ดี ให้เข้าใจการนำมาใช้ในการประเมินสถานะองค์กรแบบองค์รวม เพื่อนำไปสู่การแก้ไขปรับปรุงต่อไป โดยทำให้ระบบประเมินมีความครอบคลุม และไปในทางเดียวกันทั้งระบบราชการและเป็นสากล

เกณฑ์คุณภาพการบริหารจัดการภาครัฐ

- เกณฑ์คุณภาพการบริหารจัดการภาครัฐ มีพื้นฐานทางเทคนิคและกระบวนการเทียบเท่าเกณฑ์รางวัลของนานาชาติ เป็นกรอบแนวคิดในการบริหารจัดการที่สามารถนำมาประยุกต์ใช้กับการพัฒนาการบริหารราชการ เพื่อให้องค์กรภาครัฐมีกระบวนการทำงานและผลการปฏิบัติงานที่มีประสิทธิภาพและประสิทธิผลดียิ่งขึ้น



รางวัลด้านคุณภาพของนานาชาติ

| | | |
|-------------|--|------------------|
| 1951 | Deming Prize | Japan |
| 1984 | Canada Award | Canada |
| 1987 | Malcolm Baldrige National Quality Award | USA |
| 1988 | Australian Business Excellence Awards | Australia |
| 1991 | European Foundation Quality Management | EU |
| 1994 | Singapore Quality Award | Singapore |
| 1995 | Japan Quality Award | Japan |
| 1999 | MBNQA : Education and Healthcare | USA |
| 2001 | Thailand Quality Award | Thailand |

- เพื่อยกระดับคุณภาพการปฏิบัติงานของภาครัฐให้สอดคล้องกับพระราชกฤษฎีกาว่าด้วยหลักเกณฑ์และวิธีการบริหารกิจการบ้านเมืองที่ดี พ.ศ. 2546
- เพื่อให้หน่วยงานภาครัฐนำไปใช้เป็นแนวทางในการพัฒนาคุณภาพการบริหารจัดการของหน่วยงานสู่ระดับมาตรฐานสากล
- เพื่อใช้เป็นกรอบแนวทางในการประเมินตนเอง และเป็นบรรทัดฐานการติดตามและประเมินผลการบริหารจัดการของหน่วยงานภาครัฐ

ประโยชน์ต่อส่วนราชการ

- ผู้บริหารของส่วนราชการ ได้รับทราบข้อบกพร่องการดำเนินการของส่วนราชการ จึงสามารถกำหนดวิธีการและเป้าหมายที่ชัดเจนในการจัดทำแผนปฏิบัติการเพื่อปรับปรุงองค์กรให้สมบูรณ์มากขึ้น
- ส่วนราชการสามารถส่งมอบคุณค่าที่ดีขึ้น ทั้งผลผลิตและบริการ ให้แก่ผู้รับบริการและผู้มีส่วนได้เสีย ซึ่งเป็นการตอบสนองต่อเป้าหมายของ พ.ร.ฎ.ว่าด้วยหลักเกณฑ์และวิธีการบริหารกิจการบ้านเมืองที่ดี พ.ศ. 2546
- ส่วนราชการที่มีการบริหารจัดการที่เป็นเลิศจะมีภาพลักษณ์ที่ดี ได้รับความนิยมนิยมชมชอบจากผู้รับบริการและผู้มีส่วนได้เสีย

เกณฑ์คุณภาพการบริหารจัดการภาครัฐ

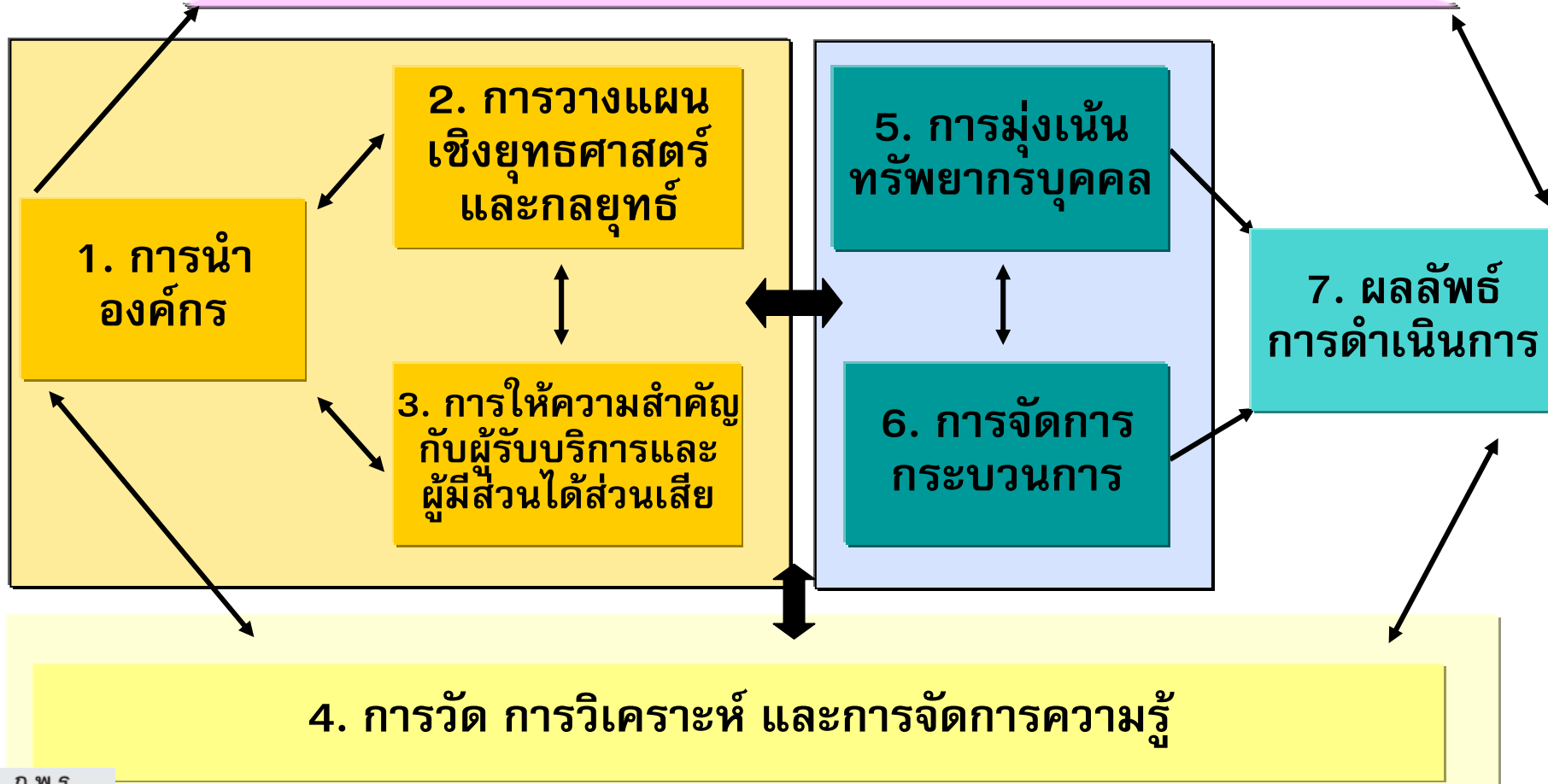
มีวัตถุประสงค์เพื่อตรวจประเมินการดำเนินการของส่วนราชการในประเด็นต่าง ๆ ตามหมวดของเกณฑ์คุณภาพการบริหารจัดการภาครัฐ ทำให้เห็นโอกาสในการปรับปรุงกระบวนการของส่วนราชการ นำไปสู่การยกระดับคุณภาพการปฏิบัติงานของส่วนราชการต่อไป

7 หมวด ได้แก่

- หมวด 1 การนำองค์กร
- หมวด 2 การวางแผนเชิงยุทธศาสตร์
- หมวด 3 การให้ความสำคัญกับผู้รับบริการและผู้มีส่วนได้ส่วนเสีย
- หมวด 4 การวัด การวิเคราะห์ และการจัดการความรู้
- หมวด 5 การมุ่งเน้นทรัพยากรบุคคล
- หมวด 6 การจัดการกระบวนการ
- หมวด 7 ผลลัพธ์การดำเนินการ

เกณฑ์คุณภาพการบริหารจัดการภาครัฐ

ลักษณะสำคัญขององค์กร
สภาพแวดล้อม ความสัมพันธ์ และความท้าทาย



ความหมายของลักษณะสำคัญขององค์กร

ลักษณะสำคัญขององค์กร คือ

ภาพรวมในปัจจุบันของส่วนราชการ

สิ่งสำคัญที่มีผลต่อการดำเนินการ และ

ความท้าทายที่สำคัญที่ส่วนราชการเผชิญอยู่

หมวด 1 การนำองค์กร

- **หมวดการนำองค์กร** เป็นการตรวจประเมินว่าผู้บริหารของส่วนราชการดำเนินการอย่างไรในเรื่องวิสัยทัศน์ เป้าประสงค์ระยะสั้นและระยะยาว ค่านิยม และความคาดหวังในผลการดำเนินการ รวมถึงการให้ความสำคัญกับผู้รับบริการและผู้มีส่วนได้เสียทั้งหลาย การกระจายอำนาจการตัดสินใจ การสร้างนวัตกรรม และการเรียนรู้ในส่วนราชการ รวมทั้งตรวจประเมินว่าส่วนราชการมีการกำกับดูแลตนเองที่ดี และดำเนินการเกี่ยวกับความรับผิดชอบต่อสังคมและชุมชนอย่างไร

หมวด 2 :การวางแผนเชิงยุทธศาสตร์

- **หมวดการวางแผนเชิงยุทธศาสตร์** เป็นการตรวจประเมินวิธีการกำหนดประเด็นยุทธศาสตร์ เป้าประสงค์เชิงยุทธศาสตร์ และกลยุทธ์หลัก รวมทั้งแผนปฏิบัติราชการของส่วนราชการ และการถ่ายทอดเป้าประสงค์เชิงยุทธศาสตร์ และกลยุทธ์หลัก รวมถึงแผนปฏิบัติราชการที่ได้จัดทำไว้ เพื่อนำไปปฏิบัติและการวัดผลความก้าวหน้า

หมวด 3 : การให้ความสำคัญกับผู้รับบริการ และผู้มีส่วนได้เสีย

- หมวดการให้ความสำคัญกับผู้รับบริการและผู้มีส่วนได้เสีย

เป็นการตรวจประเมินว่า ส่วนราชการกำหนดความต้องการ

ความคาดหวัง และความนิยมชมชอบของผู้รับบริการและผู้มีส่วนได้ส่วนเสียอย่างไร รวมถึงส่วนราชการมีการ
ดำเนินการอย่างไร

ในการสร้างความสัมพันธ์กับผู้รับบริการและผู้มีส่วนได้เสีย

การกำหนดปัจจัยที่สำคัญ ที่ทำให้ผู้รับบริการและผู้มีส่วนได้ส่วนเสีย

มีความพึงพอใจ และนำไปสู่การกล่าวถึงส่วนราชการในทางที่ดี

หมวด 4 : การวัด การวิเคราะห์ และการจัดการความรู้

- หมวดการวัด การวิเคราะห์ และการจัดการความรู้ เป็นการตรวจประเมินว่า ส่วนราชการเลือก รวบรวม วิเคราะห์ จัดการและปรับปรุงข้อมูลและสารสนเทศ และจัดการความรู้อย่างไร

หมวด 5 : การมุ่งเน้นทรัพยากรบุคคล

- หมวดการมุ่งเน้นทรัพยากรบุคคล เป็นการตรวจประเมินว่าระบบงาน และระบบการเรียนรู้ของบุคลากร และการสร้างแรงจูงใจ ช่วยให้บุคลากรพัฒนาตนเองและใช้ศักยภาพอย่างเต็มที่ เพื่อให้มุ่งไปในแนวทางเดียวกันกับเป้าประสงค์และแผนปฏิบัติการโดยรวมของส่วนราชการอย่างไร รวมทั้งตรวจประเมินความใส่ใจการสร้างและรักษาสภาพแวดล้อมในการทำงาน สร้างบรรยากาศที่เอื้อต่อการปฏิบัติงานของบุคลากร ซึ่งจะนำไปสู่ผลการดำเนินการที่เป็นเลิศและความเจริญก้าวหน้าของบุคลากรและส่วนราชการ

หมวด 6 : การจัดการกระบวนการ

- หมวดการจัดการกระบวนการ เป็นการตรวจประเมินแง่มุมที่สำคัญทั้งหมดของการจัดการกระบวนการ การให้บริการ และกระบวนการอื่นที่สำคัญที่ช่วยสร้างคุณค่าแก่ผู้รับบริการ ผู้มีส่วนได้เสีย และการบรรลุพันธกิจของส่วนราชการ ตลอดจนกระบวนการสนับสนุนที่สำคัญต่าง ๆ หมวดนี้จะครอบคลุมกระบวนการที่สำคัญและหน่วยงานทั้งหมด

หมวด 7: ผลลัพธ์การดำเนินการ

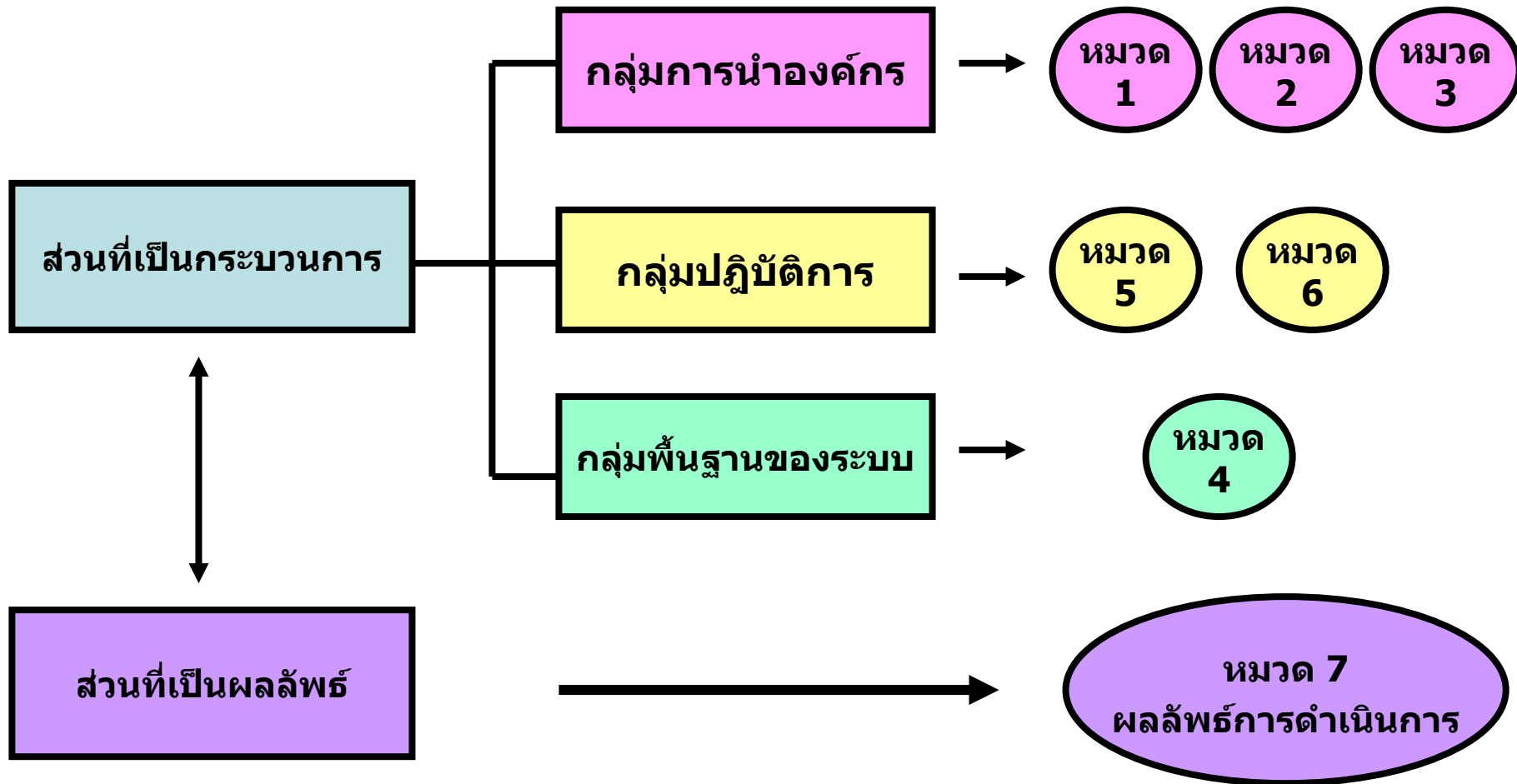
- หมวดผลลัพธ์การดำเนินการ เป็นการตรวจประเมินผลการดำเนินการ และแนวโน้มของส่วนราชการใน
มิติต่าง ๆ ได้แก่

มิติด้านประสิทธิผล มิติด้านคุณภาพการให้บริการ มิติด้านประสิทธิภาพของการปฏิบัติราชการ และมิติ
ด้านการพัฒนาองค์กร นอกจากนี้ ยังตรวจประเมินผลการดำเนินการของ

ส่วนราชการโดยเปรียบเทียบกับส่วนราชการ หรือองค์กรอื่น

ที่มีภารกิจคล้ายคลึงกัน

ความเชื่อมโยงเชิงระบบ ของเกณฑ์คุณภาพการบริหารจัดการภาครัฐ



องค์ประกอบของเกณฑ์

ลักษณะสำคัญขององค์กร

2 ข้อ

1. การนำองค์กร

7 หมวด

1.1 การนำองค์กร

1.2 ความรับผิดชอบต่อสังคม

19 หัวข้อ

ก. การกำหนดทิศทาง
ของส่วนราชการ

ข. การควบคุมดูแลให้มี
การจัดการภายในที่ดี

ค. การทบทวนผล
การดำเนินการขององค์กร

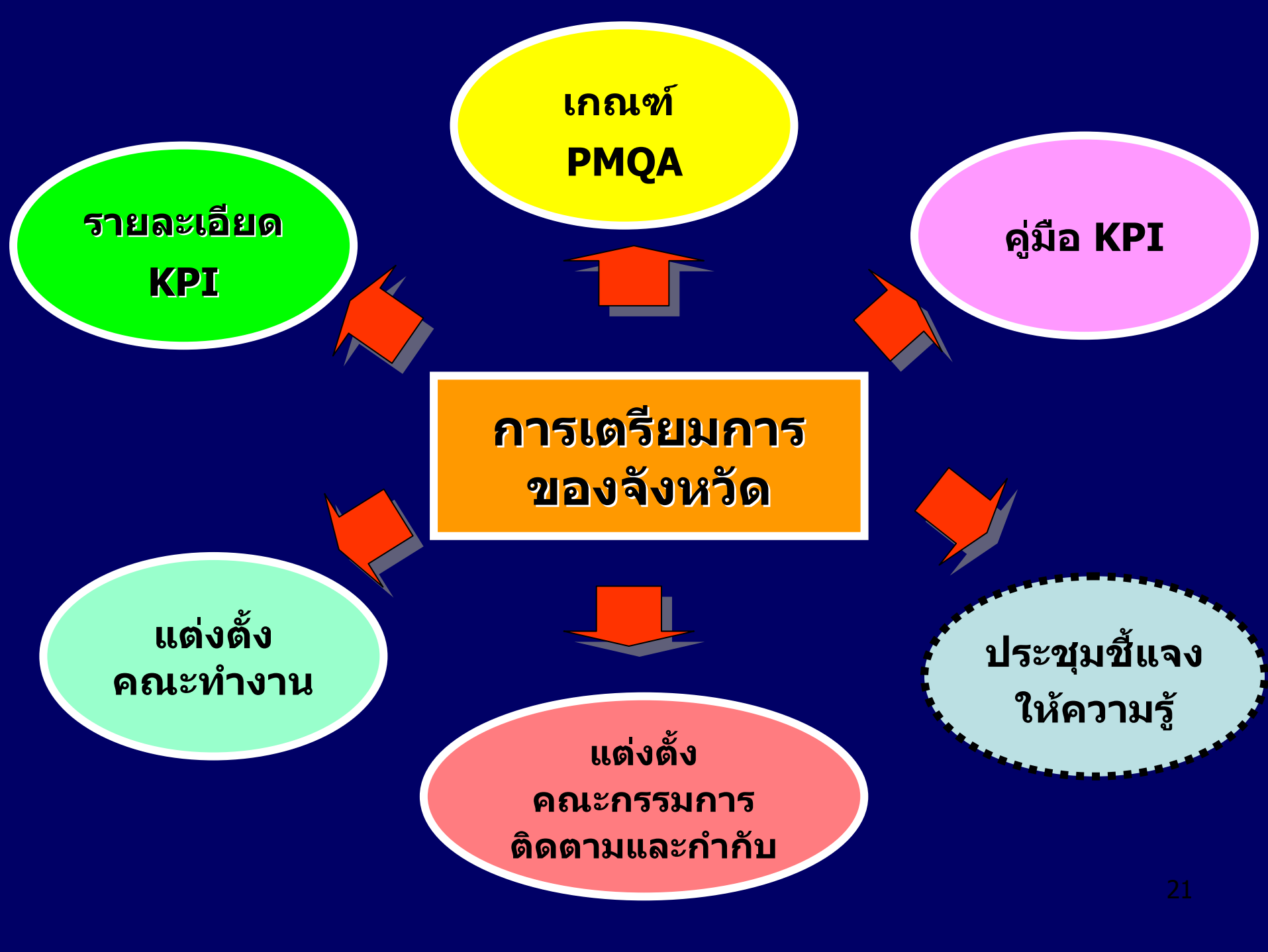
30 ประเด็น
ที่ควรพิจารณา

(1)

(2)

ตัวอย่าง

90 คำถาม



แนวทางดำเนินการตามตัวชี้วัดของจังหวัด

ตัวชี้วัดที่ 11 :

ระดับความสำเร็จ

ของการพัฒนาคุณภาพการบริหารจัดการภาครัฐ

ประจำปีงบประมาณ พ.ศ.2550

**ภาพรวมของการดำเนินการ
ตามตัวชี้วัด
การส่งเสริมการพัฒนาคุณภาพ
การบริหารจัดการภาครัฐของจังหวัด
(ช่วงปี 2549 -2550)**

PMQA จังหวัดปี 2550

จังหวัดที่ดำเนินการ
ต่อเนื่องจาก
ปีงบประมาณ
พ.ศ.2549

จังหวัดเก่า = 37 จังหวัด

จังหวัดที่ดำเนินการ
ในปีงบประมาณ
พ.ศ.2550
เป็นปีแรก

จังหวัดใหม่ = 38 จังหวัด

2549

PMQA จังหวัด



อำเภอ



รายงานผล
การดำเนินการ
เบื้องต้นตามเกณฑ์
คุณภาพฯ
(ตอบคำถาม 90 ข้อ)

2550

จังหวัดใหม่

PMQA จังหวัด



- การประเมินองค์กรด้วยตนเอง (Self-Assessment)
- จัดลำดับความสำคัญในการปรับปรุงองค์กร

ก.พ.ร.

สำนักงานคณะกรรมการพัฒนาระบบราชการ

2550

จังหวัดเก่า

PMQA จังหวัด



- แผนปรับปรุงองค์กรในภาพรวมของจังหวัด
- แผนปรับปรุงอำเภอ 25

ตารางเปรียบเทียบการดำเนินการพัฒนาคุณภาพการบริหารจัดการภาครัฐของจังหวัด

| การดำเนินการตามตัวชี้วัดปี 2549 | การดำเนินการตามตัวชี้วัดปี 2550 |
|---|---|
| <ul style="list-style-type: none">• เป็นตัวชี้วัดเลือก (จังหวัดเลือก 37 จังหวัด)• ทำในภาพรวมอำเภอ (จังหวัดคัดเลือก 1 อำเภอมาดำเนินการ)• ดำเนินการในส่วนราชการประจำอำเภอที่เป็นราชการบริหารส่วนภูมิภาค• ระดับการวัดขั้นสุดท้าย (การตอบคำถามตามเกณฑ์ 90 ข้อ) | <ul style="list-style-type: none">• เป็นตัวชี้วัดบังคับ 75 จังหวัด• ทำในภาพรวมของจังหวัด (ครอบคลุม 8 ส่วนราชการหลักก่อน)• ระดับการวัดขั้นสุดท้าย กำหนดไว้ต่างกัน ระหว่างจังหวัดที่เคยเลือกตัวชี้วัดเมื่อปี 2549 (จังหวัดเก่า) กับจังหวัดที่ดำเนินการในปี 2550 เป็นปีแรก (จังหวัดใหม่) ดังนี้<ul style="list-style-type: none">-จังหวัดใหม่ : มีการประเมินตนเอง และจัดลำดับความสำคัญของโอกาสในการปรับปรุงองค์กร-จังหวัดเก่า : ต้องจัดทำแผนปรับปรุงองค์กรจังหวัด และแผนปรับปรุงอำเภอ |

ขอบเขตการดำเนินการตามตัวชี้วัด ปี 2549

กลุ่มจังหวัดที่เลือกตัวชี้วัด PMQA ปี 2549 จำนวน 37 จังหวัด

1. กลุ่มจังหวัดภาคเหนือตอนบน

1.1 ลำพูน แม่ฮ่องสอน พะเยา แพร่ น่าน

2. กลุ่มจังหวัดภาคเหนือตอนล่าง

2.1 พิษณุโลก เพชรบูรณ์ สุโขทัย อุตรดิตถ์

2.2 อุทัยธานี

3. กลุ่มจังหวัดภาคกลางตอนบน

3.1 นนทบุรี พระนครศรีอยุธยา

3.2 สระบุรี ลพบุรี

4. กลุ่มจังหวัดภาคกลางตอนล่าง

4.1 สุพรรณบุรี

4.2 เพชรบุรี สมุทรสงคราม สมุทรสาคร

4.3 สมุทรปราการ นครนายก สระแก้ว
ปราจีนบุรี

5. กลุ่มจังหวัดภาคตะวันออก

5.1 ชลบุรี ตราด

6. กลุ่มจังหวัดภาคตะวันออกเฉียงเหนือตอนบน

6.1 อุตรธานี หนองบัวลำภู หนองคาย เลย

6.2 สกลนคร

6.3 มหาสารคาม

7. กลุ่มจังหวัดภาคตะวันออกเฉียงเหนือตอนล่าง

7.1 นครราชสีมา ชัยภูมิ บุรีรัมย์

7.2 อำนาจเจริญ ศรีสะเกษ

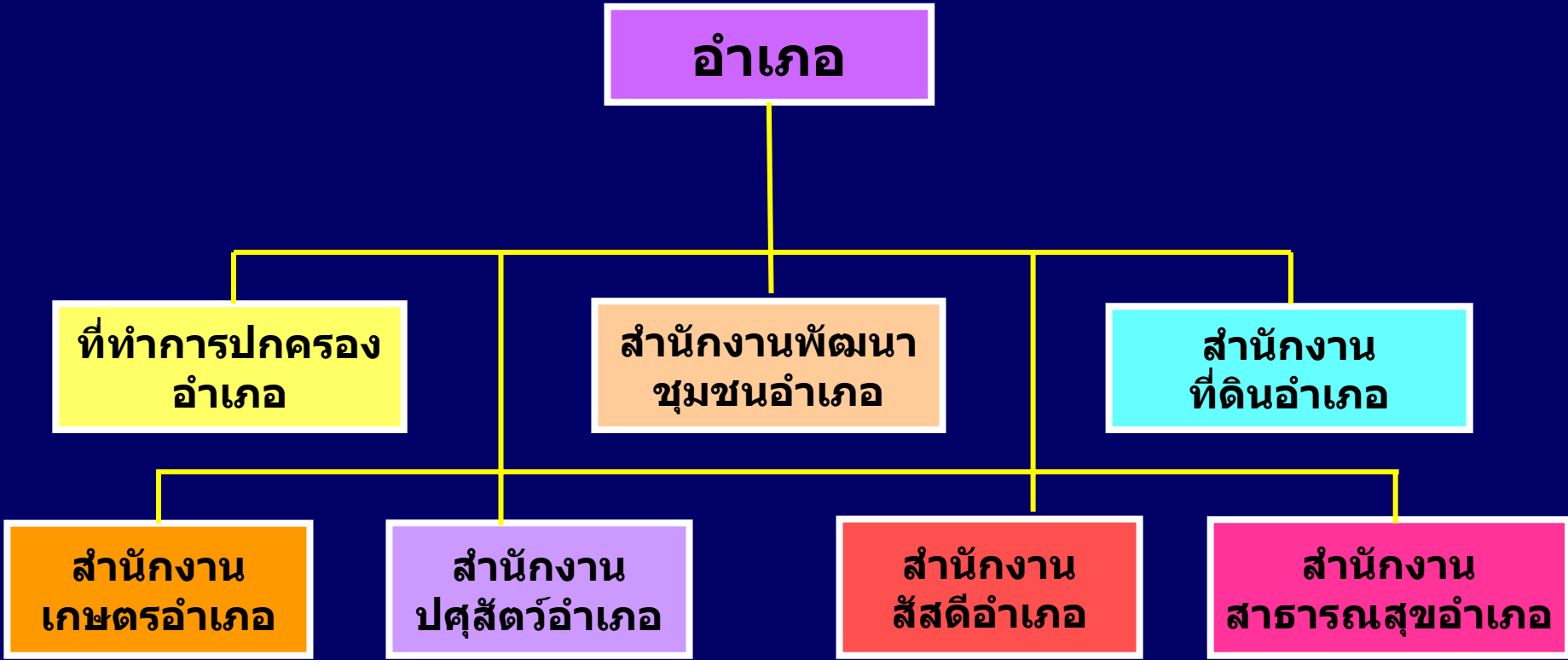
8. กลุ่มจังหวัดภาคใต้

8.1 ระนอง

8.3 พังงา

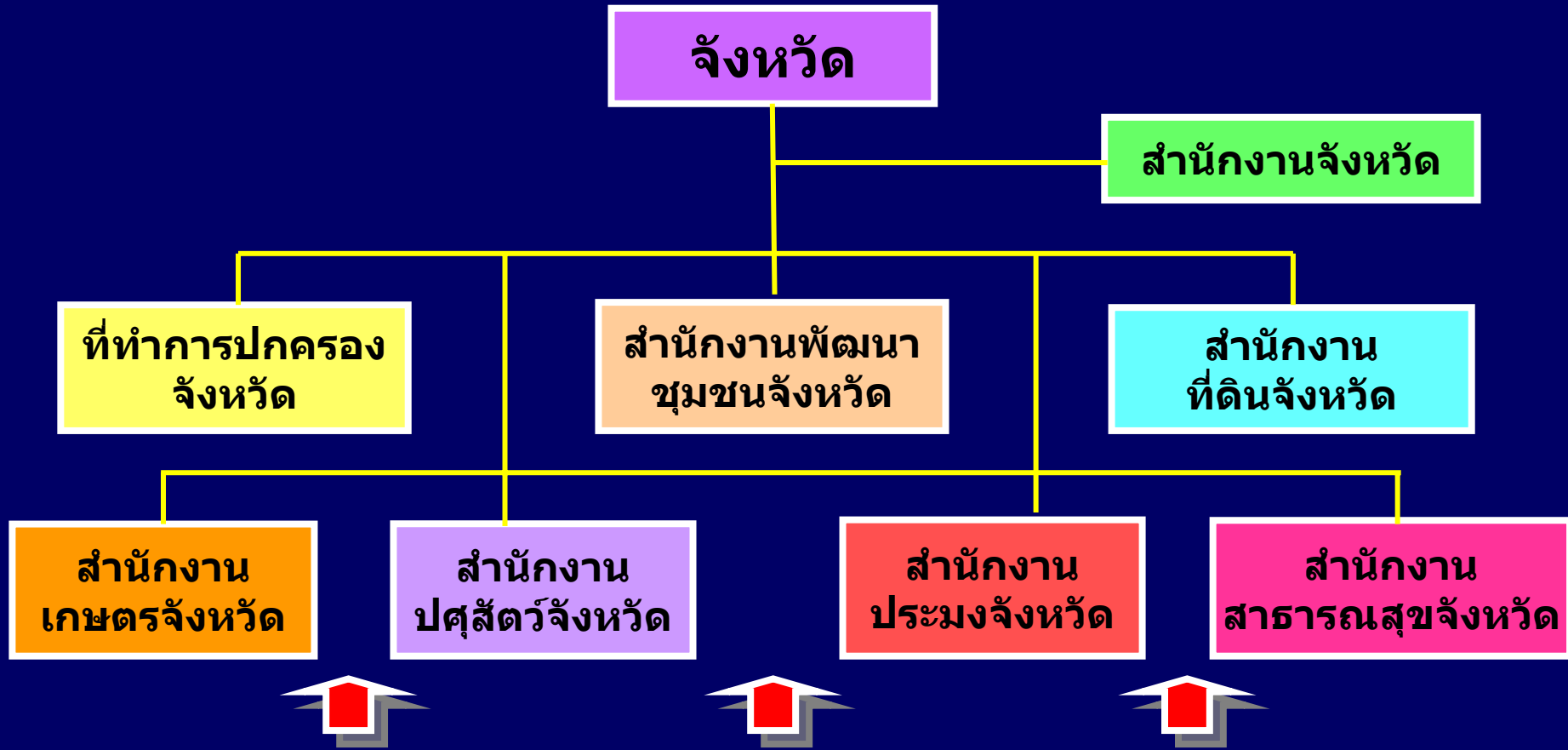
การดำเนินการ PMQA จังหวัด ให้จังหวัดคัดเลือก 1 อำเภอมาดำเนินการ

ขอบเขตการดำเนินการปี 2549 : ครอบคลุมส่วนราชการประจำอำเภอที่เป็นราชการบริหารส่วนภูมิภาค



ขอบเขตการดำเนินการตามตัวชี้วัด ปี 2550

ขอบเขตการดำเนินการปี 2550 : ครอบคลุม 8 ส่วนราชการหลัก



อำเภอและส่วนราชการประจำอำเภอที่อยู่ในสังกัดของส่วนราชการประจำจังหวัด

อำเภอที่ดำเนินการตามตัวชี้วัดปี 2549 จังหวัดนำมาจัดทำแผนปรับปรุงอำเภอ



การดำเนินงานครอบคลุมทั้งจังหวัดและอำเภอ



รายชื่อส่วนราชการประจำจังหวัด ซึ่งเป็นราชการบริหารส่วนภูมิภาคในปัจจุบัน

ส่วนราชการประจำจังหวัด

สำนักงานจังหวัด

ที่ทำการปกครองจังหวัด

สนง.พัฒนาชุมชนจังหวัด

สนง.สาธารณสุขจังหวัด

สนง.ที่ดินจังหวัด

สนง.เกษตรจังหวัด

สนง.ประมงจังหวัด

สนง.ปศุสัตว์จังหวัด

สนง.เกษตรและสหกรณ์จังหวัด

สนง.โยธาธิการและผังเมืองจังหวัด

สนง.พระพุทธศาสนาจังหวัด

สนง.การปฏิรูปที่ดินจังหวัด

สนง.สหกรณ์จังหวัด

สนง.พาณิชย์จังหวัด

สนง.อุตสาหกรรมจังหวัด

สนง.แรงงานจังหวัด

สนง.จัดหางานจังหวัด

สนง.ประกันสังคมจังหวัด

สนง.สวัสดิการและคุ้มครองแรงงานจังหวัด

สนง.ทรัพยากรธรรมชาติและสิ่งแวดล้อมจังหวัด

สนง.พัฒนาสังคมและความมั่นคงของมนุษย์จังหวัด

สนง.วัฒนธรรมจังหวัด

สนง.สถิติจังหวัด

สนง.ประชาสัมพันธ์จังหวัด

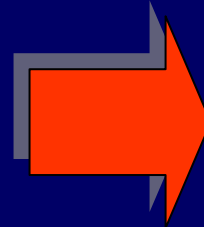
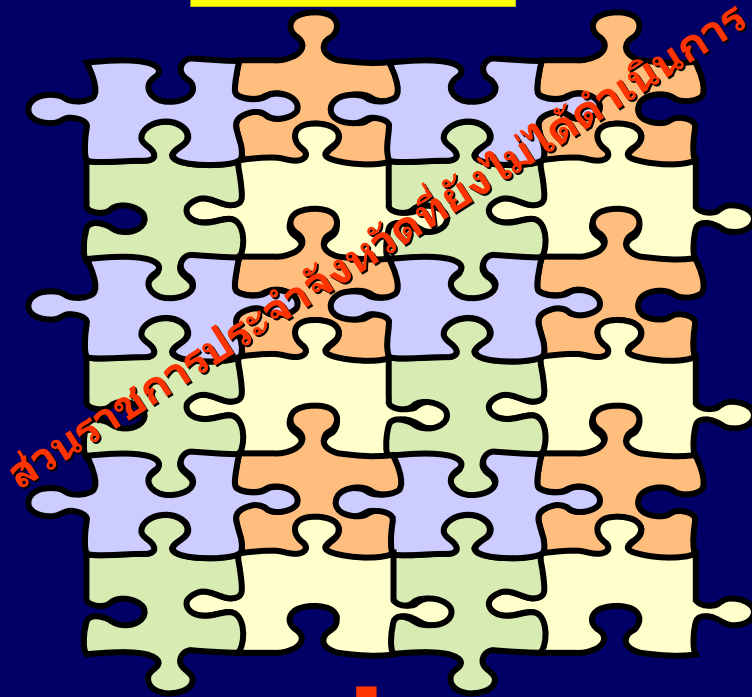
สนง.ขนส่งจังหวัด

สนง.คลังจังหวัด

เรือนจำจังหวัด

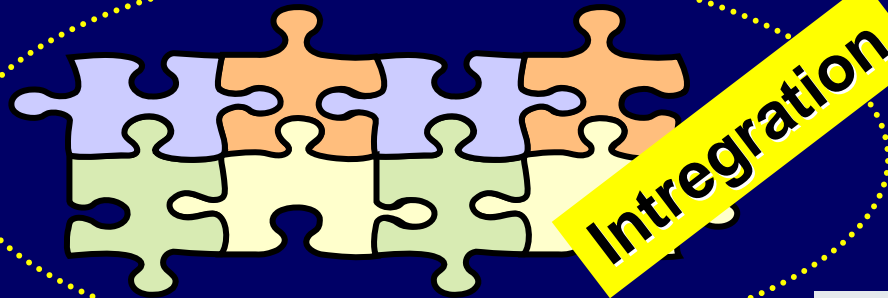
การดำเนินการพัฒนาคุณภาพการบริหารจัดการภาครัฐของจังหวัด

ปีพ.ศ. 2550



Intregation

PMQA จังหวัด

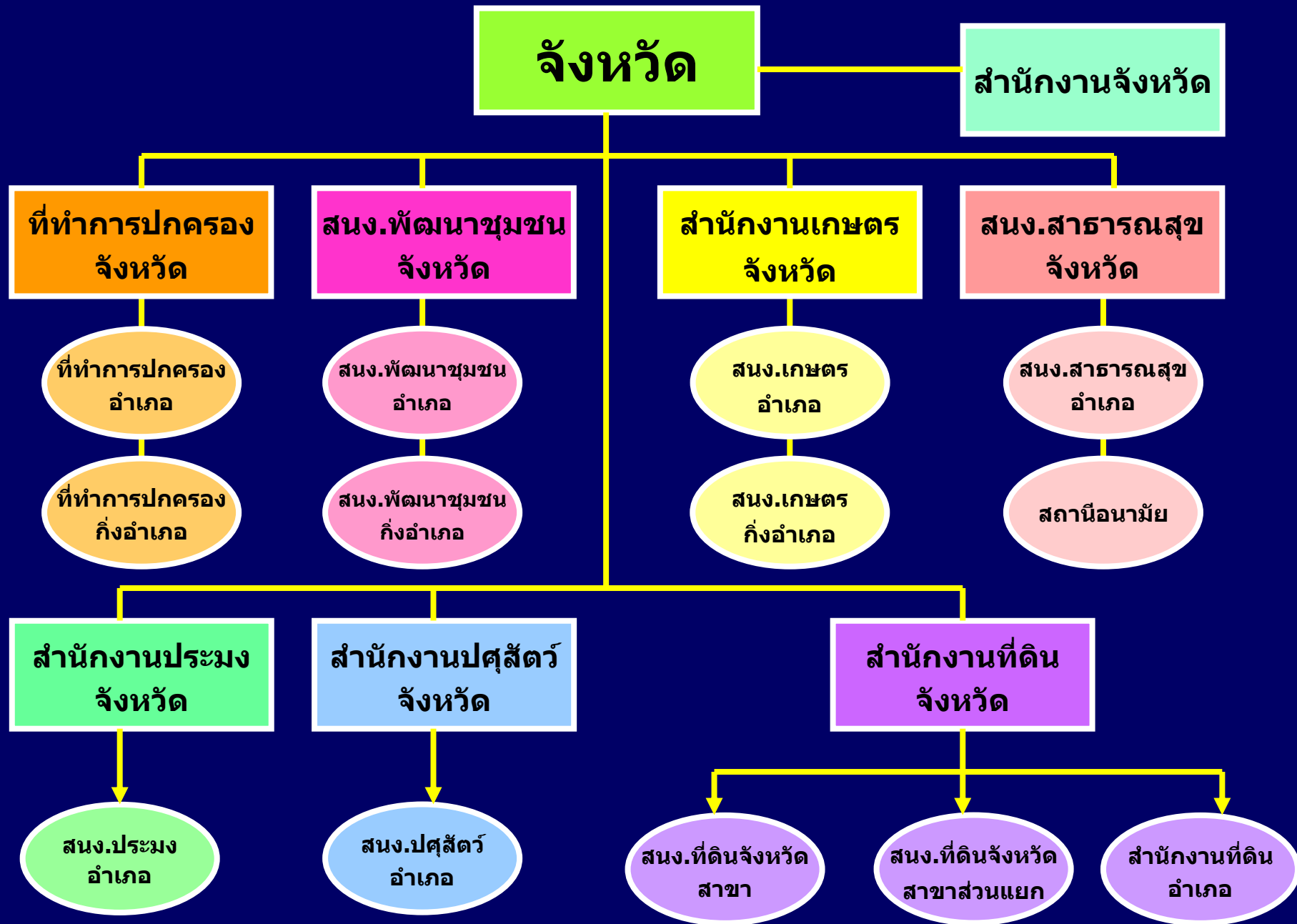


ส่วนราชการประจำจังหวัด 8 ส่วนราชการ
ที่ร่วมดำเนินการปี พ.ศ. 2550

ความครอบคลุมการดำเนินการ : ส่วนราชการประจำจังหวัด



- การดำเนินการพัฒนาคุณภาพการบริหารจัดการภาครัฐของส่วนราชการประจำจังหวัด ให้พิจารณาครอบคลุมถึงทุกหน่วยงานที่อยู่ในสังกัดของส่วนราชการนั้น ๆ



ตัวอย่าง

สำนักงานที่ดินจังหวัดชลบุรี

สำนักงานที่ดินจังหวัดชลบุรี
สาขาบางละมุง

สำนักงานที่ดินจังหวัดชลบุรี
สาขาสัตหีบ

สำนักงานที่ดินจังหวัดชลบุรี
ส่วนแยกบ้านบึง

สำนักงานที่ดินอำเภอบ่อทอง

สำนักงานที่ดินจังหวัดชลบุรี
สาขาพนัสนิคม

สำนักงานที่ดินจังหวัดชลบุรี
สาขาศรีราชา

สำนักงานที่ดินอำเภอพานทอง

สำนักงานที่ดินอำเภอหนองใหญ่

สำนักงานที่ดินอำเภอเกาะสีชัง

ขอบเขตการดำเนินงาน : กรณีสำนักงานสาธารณสุขจังหวัด

- สำนักงานสาธารณสุขจังหวัด ให้ยกเว้นโรงพยาบาลในสังกัด เนื่องจากได้นำระบบการรับรองคุณภาพของโรงพยาบาล (Hospital Accreditation : HA) มาใช้แล้วหรือจะนำมาใช้ต่อไป

การร่วมดำเนินการ : กรณีส่วนราชการประจำจังหวัดอื่น ๆ

- หากจังหวัดมีความประสงค์จะนำส่วนราชการประจำจังหวัดอื่น ๆ (นอกเหนือจากส่วนราชการประจำจังหวัด 8 หน่วยงานที่กำหนด) มาดำเนินการด้วย ให้เป็นไปตามความสมัครใจ

รายละเอียดเกณฑ์การวัด

และ

เงื่อนไขการให้คะแนนตัวชี้วัด

เกณฑ์การให้คะแนน: กำหนดเป็นระดับขั้นของความสำเร็จ โดยแบ่งเกณฑ์การให้คะแนนเป็น 5 ระดับ พิจารณาจากความก้าวหน้าของขั้นตอนการดำเนินงานตามเป้าหมายแต่ละระดับ

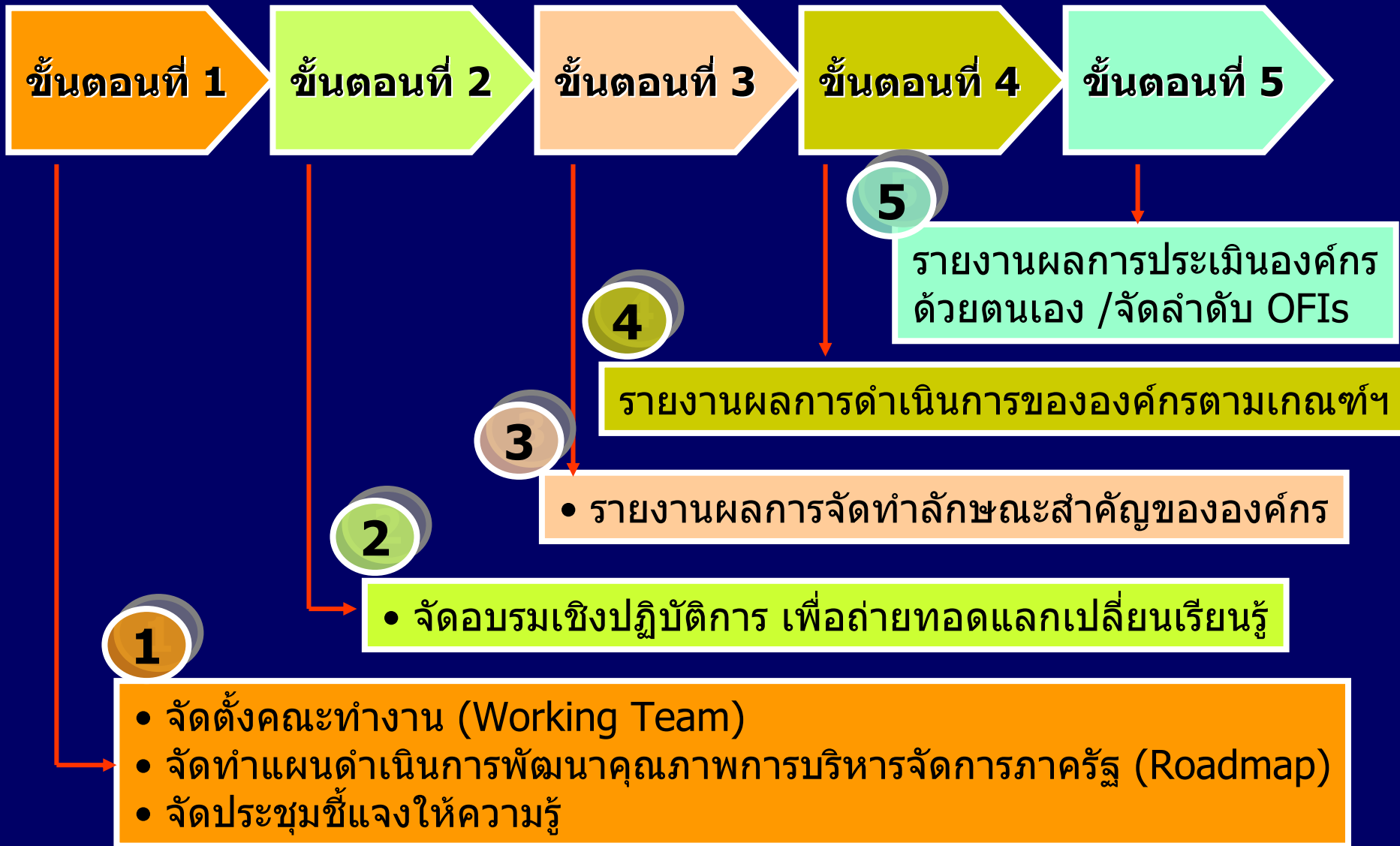
| ระดับ คะแนน | ระดับความก้าวหน้าของขั้นตอนการดำเนินงาน | | | | |
|----------------|---|--------------|--------------|--------------|--------------|
| | ขั้นตอนที่ 1 | ขั้นตอนที่ 2 | ขั้นตอนที่ 3 | ขั้นตอนที่ 4 | ขั้นตอนที่ 5 |
| 1 | ✓ | | | | |
| 2 | ✓ | ✓ | | | |
| 3 | ✓ | ✓ | ✓ | | |
| 4 | ✓ | ✓ | ✓ | ✓ | |
| 5 | ✓ | ✓ | ✓ | ✓ | ✓ |

เกณฑ์การประเมิน

จังหวัดที่ดำเนินการในปีงบประมาณ พ.ศ.2550 เป็นปีแรก

| ขั้นตอนที่ | การดำเนินการ |
|------------|---|
| 1 | <ul style="list-style-type: none">• จัดตั้งคณะทำงานดำเนินการพัฒนาคุณภาพการบริหารจัดการภาครัฐของจังหวัด• จัดทำแผนดำเนินการพัฒนาคุณภาพการบริหารจัดการภาครัฐของจังหวัด (Roadmap)• จัดประชุมชี้แจงให้ความรู้เพื่อสร้างความเข้าใจเกี่ยวกับการดำเนินการ |
| 2 | <ul style="list-style-type: none">• จัดอบรมเชิงปฏิบัติการเพื่อให้ความรู้หรือเกิดการถ่ายทอดแลกเปลี่ยนเรียนรู้ระหว่างคณะทำงานของทุกส่วนราชการประจำจังหวัดที่ร่วมดำเนินการ |
| 3 | <ul style="list-style-type: none">• จัดทำรายงานผลการจัดทำลักษณะสำคัญขององค์กรในภาพรวมของจังหวัดตามแนวทางและแบบฟอร์มที่กำหนด โดยครอบคลุมทุกส่วนราชการประจำจังหวัดที่ร่วมดำเนินการ |
| 4 | <ul style="list-style-type: none">• จัดทำรายงานผลการดำเนินการขององค์กรในภาพรวมของจังหวัดตามแนวทางและแบบฟอร์มที่กำหนด โดยครอบคลุมทุกส่วนราชการประจำจังหวัดที่ร่วมดำเนินการ |
| 5 | <ul style="list-style-type: none">• จัดทำรายงานผลการประเมินองค์กรด้วยตนเอง (Self-Assessment) และจัดลำดับความสำคัญของโอกาสในการปรับปรุงองค์กรในภาพรวมของจังหวัด โดยครอบคลุมทุกส่วนราชการประจำจังหวัดที่ร่วมดำเนินการ |

ผลผลิตระดับขั้นของความสำเเร็จ : จังหวัดใหม่



แนวทางการประเมินผล

ขั้น 1

พิจารณาจากหลักฐานเอกสารที่แสดงถึงการดำเนินการ 3 เรื่อง
= คะแนนที่ได้รับ 1 คะแนน

| การดำเนินการ | หลักฐานที่ต้องแสดง |
|---------------------|---|
| • จัดตั้งคณะทำงาน | ✓ คำสั่งแต่งตั้งคณะทำงาน |
| • จัดทำแผนดำเนินการ | ✓ แผนดำเนินการ (Roadmap) ที่ผู้ว่าราชการจังหวัดให้ความเห็นชอบ |
| • จัดประชุมชี้แจง | ✓ เอกสารลงทะเบียน ✓ ภาพถ่ายกิจกรรม |

แนวทางการประเมินผล

ขั้น 2 : จัดอบรมเพื่อถ่ายทอดแลกเปลี่ยนเรียนรู้

พิจารณาจากหลักฐานเอกสารที่แสดงถึงการดำเนินการ

| การดำเนินการ | หลักฐานที่ต้องแสดง |
|--|--|
| <ul style="list-style-type: none">จัดอบรมเชิงปฏิบัติการเพื่อให้ความรู้หรือเกิดการถ่ายทอดแลกเปลี่ยนเรียนรู้ | <ul style="list-style-type: none">✓ เอกสารลงทะเบียน✓ ภาพถ่ายกิจกรรม |

แนวทางการประเมินผล

ขั้น 3 : จัดทำลักษณะสำคัญขององค์กร

พิจารณาความครบถ้วนของรายงานผลการจัดทำลักษณะสำคัญขององค์กร คือ จำนวนข้อที่ตอบคำถามตามแนวทางที่กำหนด

| คะแนนที่ได้รับ | 0.2 | 0.4 | 0.6 | 0.8 | 1.0 |
|---------------------|-----|-----|-----|-----|-----|
| จำนวนข้อที่ตอบคำถาม | 3 | 6 | 9 | 12 | 15 |

แนวทางการประเมินผล

ขั้น 4 : จัดทำรายงานผลการดำเนินการขององค์กร

พิจารณาความครบถ้วนของรายงานผลการดำเนินการขององค์กร
คือ จำนวนข้อที่ตอบคำถามตามแนวทางที่กำหนด

| คะแนนที่ได้รับ | 0.2 | 0.4 | 0.6 | 0.8 | 1.0 |
|---------------------|-----|-----|-----|-----|-----|
| จำนวนข้อที่ตอบคำถาม | 30 | 45 | 60 | 75 | 90 |

แนวทางการประเมินผล

ขั้น 5

พิจารณาจากหลักฐานเอกสารที่แสดงถึงการดำเนินการ 2 เรื่อง

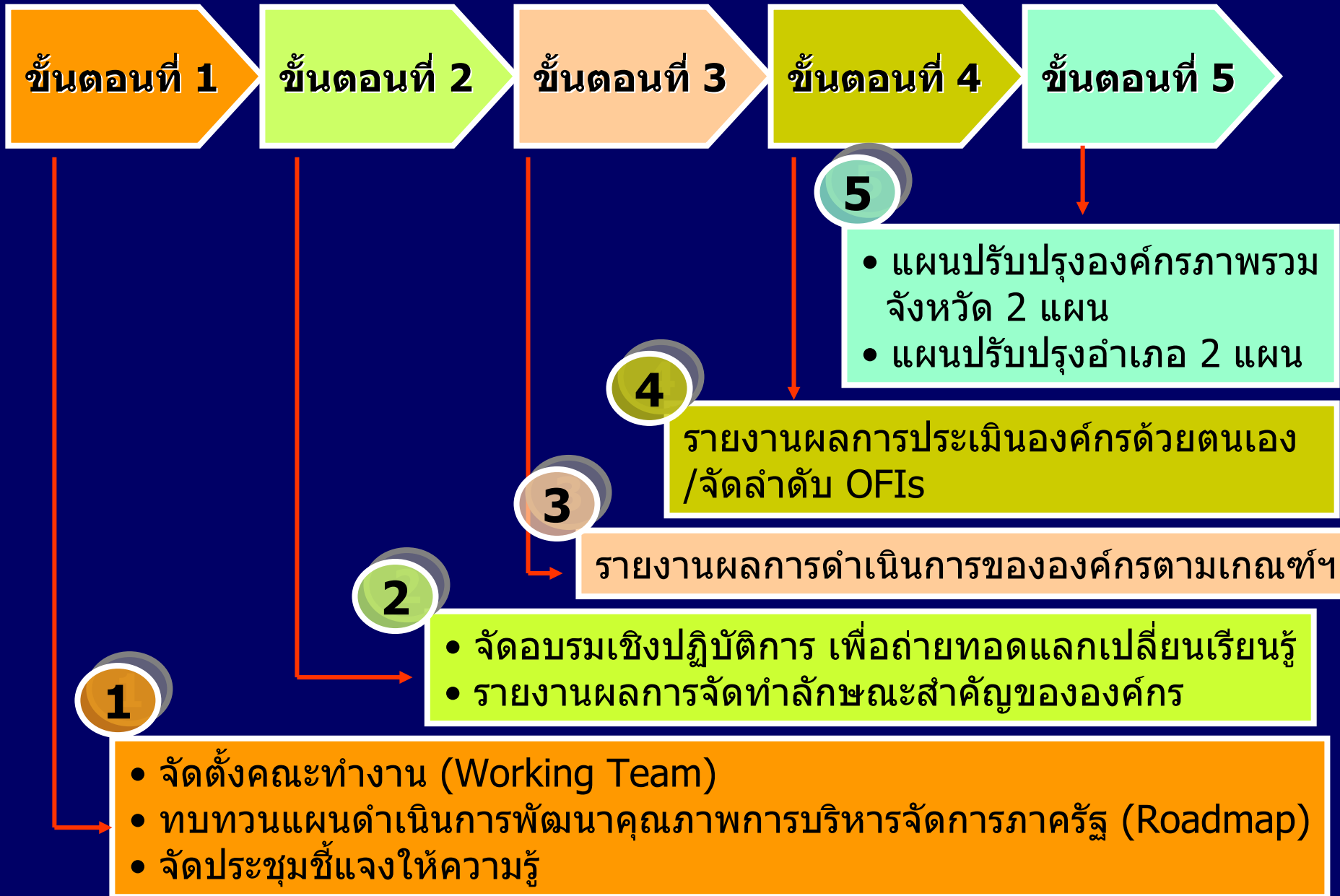
| การดำเนินการ | หลักฐานที่ต้องแสดง |
|--|---|
| <ul style="list-style-type: none">วิเคราะห์หาจุดแข็ง (Strength) และโอกาสในการปรับปรุง (Opportunities for Improvement : OFIs) ตามแนวทางการประเมิน | ✓ รายงานสรุปผลการประเมินองค์กรด้วยตนเอง |
| <ul style="list-style-type: none">จัดลำดับความสำคัญของโอกาสในการปรับปรุง | ✓ รายงานสรุปผลการจัดลำดับความสำคัญของโอกาสในการปรับปรุงองค์กร |

เกณฑ์การประเมิน

จังหวัดที่ดำเนินการต่อเนื่องจากปีงบประมาณ พ.ศ.2549

| ขั้นตอนที่ | การดำเนินการ |
|----------------|--|
| ระดับ 1 | <ul style="list-style-type: none">• จัดตั้งคณะทำงานดำเนินการพัฒนาคุณภาพการบริหารจัดการภาครัฐของจังหวัด• ทบทวนแผนดำเนินการพัฒนาคุณภาพการบริหารจัดการภาครัฐของจังหวัด (Roadmap) ที่จัดทำแล้วเสร็จในปีงบประมาณ พ.ศ.2549• จัดประชุมชี้แจงให้ความรู้เพื่อสร้างความเข้าใจเกี่ยวกับการดำเนินการพัฒนาคุณภาพการบริหารจัดการภาครัฐของจังหวัดและชี้แจงถึงการดำเนินการของจังหวัดในปีงบประมาณ พ.ศ.2549 รวมทั้งสิ่งที่จะดำเนินการต่อไป |
| ระดับ 2 | <ul style="list-style-type: none">• จัดทำรายงานผลการจัดทำลักษณะสำคัญขององค์กรตามแนวทางและแบบฟอร์มที่กำหนด ในภาพรวมของจังหวัด โดยครอบคลุมทุกส่วนราชการประจำจังหวัดที่ร่วมดำเนินการ• จัดอบรมเชิงปฏิบัติการเพื่อให้ความรู้หรือเกิดการถ่ายทอดแลกเปลี่ยนเรียนรู้ระหว่างคณะทำงานของทุกส่วนราชการประจำจังหวัดที่ร่วมดำเนินการ |
| ระดับ 3 | <ul style="list-style-type: none">• จัดทำรายงานผลการดำเนินการขององค์กรตามแนวทางและแบบฟอร์มที่กำหนด ในภาพรวมของจังหวัด โดยครอบคลุมทุกส่วนราชการประจำจังหวัดที่ร่วมดำเนินการ |
| ระดับ 4 | <ul style="list-style-type: none">• จัดทำรายงานผลการประเมินองค์กรด้วยตนเอง (Self-Assessment) และจัดลำดับความสำคัญของโอกาสในการปรับปรุงองค์กรในภาพรวมของจังหวัด โดยครอบคลุมทุกส่วนราชการประจำจังหวัดที่ร่วมดำเนินการ |
| ระดับ 5 | <ul style="list-style-type: none">• จัดทำแผนปรับปรุงองค์กรในภาพรวมของจังหวัด อย่างน้อย 2 แผน• จัดทำแผนปรับปรุงอำเภอ ที่สอดคล้องกับแผนปรับปรุงองค์กรในภาพรวมของจังหวัด อย่างน้อย 2 แผน |

ผลผลิตระดับขั้นของความสำเร็จ : จังหวัดเก่า



แนวทางการประเมินผล

ขั้น 1

พิจารณาจากหลักฐานเอกสารที่แสดงถึงการดำเนินการ 3 เรื่อง
= คะแนนที่ได้รับ 1 คะแนน

| การดำเนินการ | หลักฐานที่ต้องแสดง |
|---------------------|---|
| • จัดตั้งคณะทำงาน | ✓ คำสั่งแต่งตั้งคณะทำงาน |
| • ทบทวนแผนดำเนินการ | ✓ แผนดำเนินการ (Roadmap) ที่ผู้ว่าราชการจังหวัดให้ความเห็นชอบ |
| • จัดประชุมชี้แจง | ✓ เอกสารลงทะเลเบียน ✓ ภาพถ่ายกิจกรรม |

แนวทางการประเมินผล

ขั้น 2

พิจารณาจากหลักฐานเอกสารที่แสดงถึงการดำเนินการ 2 เรื่อง

| การดำเนินการ | หลักฐานที่ต้องแสดง |
|--|--|
| <ul style="list-style-type: none">จัดอบรมเชิงปฏิบัติการเพื่อให้ความรู้หรือเกิดการถ่ายทอดแลกเปลี่ยนเรียนรู้ | <ul style="list-style-type: none">✓ เอกสารลงทะเบียน✓ ภาพถ่ายกิจกรรม |
| <ul style="list-style-type: none">จัดทำลักษณะสำคัญขององค์กร | <ul style="list-style-type: none">✓ รายงานผลการจัดทำลักษณะสำคัญขององค์กร |

โดยที่ความครบถ้วนของรายงานผลการจัดทำลักษณะสำคัญขององค์กร คือ จำนวนข้อที่ตอบคำถามตามแนวทางที่กำหนด

| คะแนนที่ได้รับ | 0.2 | 0.4 | 0.6 | 0.8 | 1.0 |
|---------------------|-----|-----|-----|-----|-----|
| จำนวนข้อที่ตอบคำถาม | 3 | 6 | 9 | 12 | 15 |

แนวทางการประเมินผล

ขั้น 3 : จัดทำรายงานผลการดำเนินการขององค์กร

พิจารณาความครบถ้วนของรายงานผลการดำเนินการขององค์กร

คือ จำนวนข้อที่ตอบคำถามตามแนวทางที่กำหนด

| คะแนนที่ได้รับ | 0.2 | 0.4 | 0.6 | 0.8 | 1.0 |
|---------------------|-----|-----|-----|-----|-----|
| จำนวนข้อที่ตอบคำถาม | 30 | 45 | 60 | 75 | 90 |

แนวทางการประเมินผล

ชั้น 4

พิจารณาจากหลักฐานเอกสารที่แสดงถึงการดำเนินการ 2 เรื่อง

| การดำเนินการ | หลักฐานที่ต้องแสดง |
|--|---|
| <ul style="list-style-type: none">วิเคราะห์หาจุดแข็ง (Strength) และโอกาสในการปรับปรุง (Opportunities for Improvement : OFIs) ตามแนวทางการประเมิน | ✓ รายงานสรุปผลการประเมินองค์กรด้วยตนเอง |
| <ul style="list-style-type: none">จัดลำดับความสำคัญของโอกาสในการปรับปรุง | ✓ รายงานสรุปผลการจัดลำดับความสำคัญของโอกาสในการปรับปรุงองค์กร |

แนวทางการประเมินผล

ชั้น 5

พิจารณาจากหลักฐานเอกสารที่แสดงถึงการดำเนินการ 2 เรื่อง

| การดำเนินการ | หลักฐานที่ต้องแสดง |
|--|--|
| • จัดทำแผนปรับปรุงองค์กรในภาพรวมของจังหวัด อย่างน้อย 2 แผน | ✓ รายงานผลการจัดทำแผนปรับปรุงองค์กรในภาพรวมของจังหวัด |
| • จัดทำแผนปรับปรุงอำเภอ อย่างน้อย 2 แผน | ✓ รายงานผลการจัดทำแผนปรับปรุงอำเภอ ที่สอดคล้องกับแผนปรับปรุงองค์กรในภาพรวมของจังหวัด |

โดยที่จะพิจารณาให้คะแนนจากจำนวนแผน ที่จัดทำแล้วเสร็จสมบูรณ์
ตามตารางการให้คะแนน ดังนี้

| คะแนนที่ได้รับ | 0.25 | 0.50 |
|---|------|------|
| จำนวนแผนปรับปรุงองค์กรในภาพรวมของจังหวัดที่จัดทำแล้วเสร็จ (แผน) | 1 | 2 |
| จำนวนแผนปรับปรุงอำเภอที่จัดทำแล้วเสร็จ (แผน) | 1 | 2 |

แผนปรับปรุงองค์กร

ตามเกณฑ์คุณภาพการบริหารจัดการภาครัฐ

แผนปรับปรุงองค์กร

เฉพาะจังหวัดเก่า

**แผนปรับปรุงองค์กร
ในภาพรวมของจังหวัด**

แผนปรับปรุงอำเภอ

แผนปรับปรุงองค์กรในภาพรวมของจังหวัด

จังหวัดเลือกเสนอมานำ 2 แผน

แผนปรับปรุงองค์กร
แผนที่ 1

แผนปรับปรุงองค์กร
แผนที่ 2

ถ่ายทอดเพื่อนำ
ไปสู่การปฏิบัติ

แผนปรับปรุงอำเภอ

แผนปรับปรุง
(1)

อำเภอที่ร่วมดำเนินการจัดทำ
แผนปรับปรุงอำเภออย่างน้อย
2 แผน รองรับการทำงาน
ที่สอดคล้องและเชื่อมโยงกับ
แผนปรับปรุงองค์กรในภาพรวม
ของจังหวัด

แผนปรับปรุง
(2)

สอดคล้องและเชื่อมโยง

สอดคล้องและเชื่อมโยง

สอดคล้องและเชื่อมโยง

สอดคล้องและเชื่อมโยง

ตัวอย่าง : การนำโอกาสการพัฒนาที่จัดลำดับความสำคัญแล้ว มาจัดทำแผนปรับปรุงองค์กร

| หมวด | โอกาสพัฒนา (OFIs) | แผนปรับปรุง |
|--------|---|--|
| หมวด 2 | <ul style="list-style-type: none"> • ไม่พบหลักฐานว่าส่วนราชการได้มีการจัดสรรทรัพยากรให้สอดคล้องและเพียงพอต่อการปฏิบัติงานตามแผนอย่างไร มีแต่เพียงจัดสรรงบประมาณเท่านั้น • ไม่พบหลักฐานว่าเป้าหมายการดำเนินการของแผนปฏิบัติการเป็นเช่นใด เมื่อเปรียบเทียบกับผลการดำเนินการที่คาดหวังของคู่แข่ง |  <p>แผนยุทธศาสตร์ จังหวัด</p> |

ตัวอย่าง : การนำโอกาสการพัฒนาที่จัดลำดับความสำคัญแล้ว มาจัดทำแผนปรับปรุงองค์กร

| หมวด | โอกาสพัฒนา (OFIs) | แผนปรับปรุง |
|--------|--|--|
| หมวด 5 | <ul style="list-style-type: none"> • ไม่ได้นำผลการปฏิบัติงานโดยรวมของจังหวัดมาใช้ในการประเมินผลการอบรม • แม้ว่าจังหวัดมีการสนับสนุนด้านสวัสดิการ แต่ไม่พบว่ามี การนำความต้องการของบุคลากรแต่ละกลุ่มมาพิจารณาในการกำหนดสวัสดิการที่ให้เพิ่มเติม • ไม่มีความชัดเจนว่า มีวิธีการในการนำผลการประเมินความพึงพอใจมาจัดลำดับความสำคัญเพื่อปรับปรุง |  <p>แผนเสริมสร้าง ด้านสวัสดิการ</p> |

ตัวอย่าง

แผนปรับปรุงองค์กร ในภาพรวมของจังหวัด

จังหวัดเลือกเสนอมานำ 2 แผน

แผนยุทธศาสตร์จังหวัด...
แผนที่ 1

แผนเสริมสร้างสวัสดิการ
แผนที่ 2

แผนปรับปรุงอำเภอ

แผนยุทธศาสตร์อำเภอ...
(1)

แผนพัฒนาสวัสดิการ
ข้าราชการอำเภอ..
(2)

การรายงานผลการดำเนินงานตามตัวชี้วัด

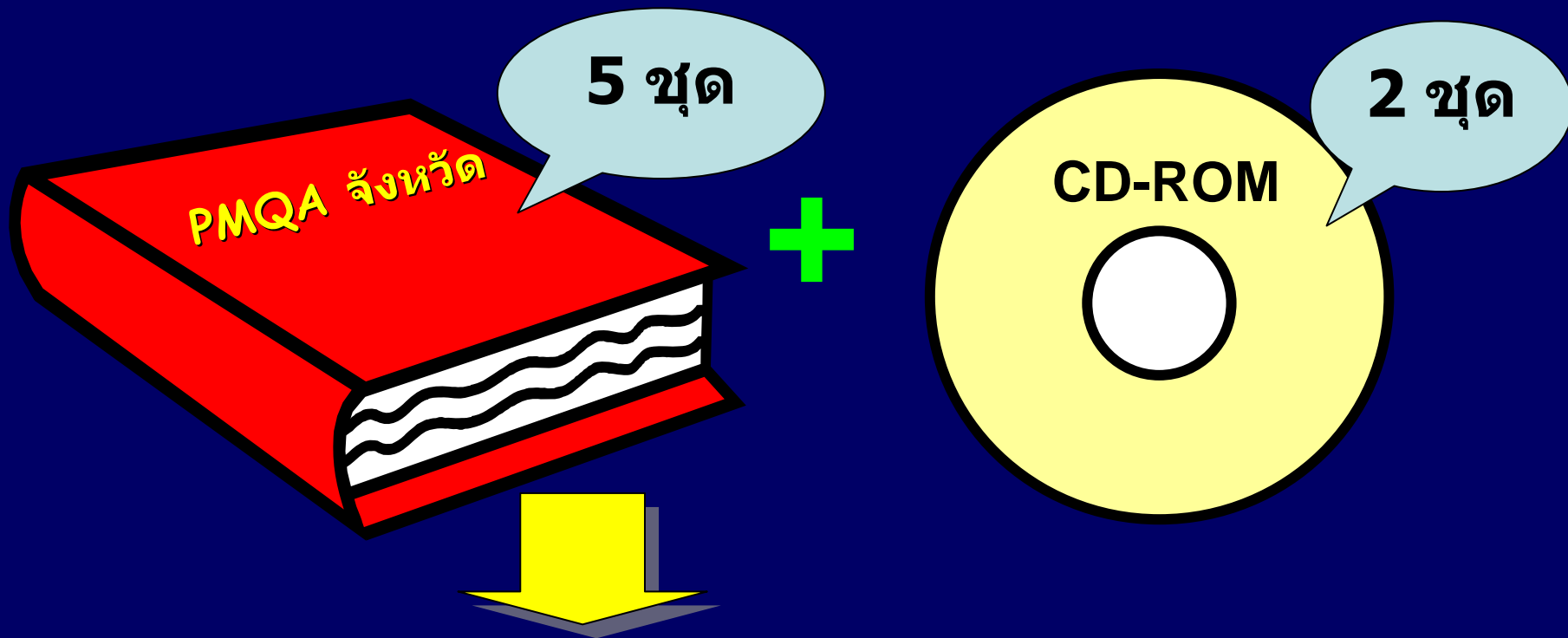
| เอกสารที่ต้องส่งมอบ | จังหวัดที่ ดำเนินการในปี 2550 เป็นปีแรก | จังหวัดที่ดำเนินการ ต่อเนื่องจากปี 2549 |
|---|---|---|
| 1. รายงานผลการแต่งตั้งคณะทำงานดำเนินการพัฒนาคุณภาพการบริหารจัดการภาครัฐระดับจังหวัด (แบบฟอร์มที่ 1) | √ | √ |
| 2. แผนดำเนินการพัฒนาคุณภาพการบริหารจัดการภาครัฐของจังหวัด (Roadmap) (แบบฟอร์มที่ 2) | √ | √ |
| 3. รายงานผลการจัดประชุมชี้แจงให้ความรู้เกี่ยวกับการดำเนินการพัฒนาคุณภาพการบริหารจัดการภาครัฐของจังหวัด (แบบฟอร์มที่ 3) | √ | √ |
| 4. รายงานผลการจัดอบรมเชิงปฏิบัติการเพื่อให้เกิดความรู้หรือเกิดการถ่ายทอดแลกเปลี่ยนเรียนรู้ระหว่างคณะทำงาน (แบบฟอร์มที่ 4) | √ | √ |
| 5. รายงานผลการจัดทำลักษณะสำคัญขององค์กร (แบบฟอร์มที่ 5) | √ | √ |
| 6. รายงานผลการดำเนินการของจังหวัด ตามเกณฑ์คุณภาพการบริหารจัดการภาครัฐ (7 หมวด) (แบบฟอร์มที่ 6) | √ | √ |

การรายงานผลการดำเนินงานตามตัวชี้วัด

| เอกสารที่ต้องส่งมอบ | จังหวัดที่ ดำเนินการในปี 2550 เป็นปีแรก | จังหวัดที่ดำเนินการ ต่อเนื่องจากปี 2549 |
|--|---|---|
| 7. รายงานสรุปผลการประเมินองค์กรด้วยตนเอง (Self-Assessment Report) (แบบฟอร์มที่ 7) | √ | √ |
| 8. รายงานสรุปผลการจัดลำดับความสำคัญของโอกาสในการปรับปรุงองค์กร (แบบฟอร์มที่ 8) | √ | √ |
| 9. รายงานผลการจัดทำแผนปรับปรุงองค์กรในภาพรวมของจังหวัด (แบบฟอร์มที่ 9) | | √ |
| 10. รายงานผลการจัดทำแผนปรับปรุงอำเภอที่สอดคล้องกับแผนปรับปรุงองค์กรในภาพรวมของจังหวัด (แบบฟอร์มที่ 10) | | √ |
| 11. รายงานผลการประเมินระดับความสำเร็จของการพัฒนาคุณภาพการบริหารจัดการภาครัฐของจังหวัด (แบบฟอร์มที่ 11) | √ | √ |

การส่งมอบงานให้สำนักงาน ก.พ.ร.

- รายงานผลความก้าวหน้าการดำเนินการตามตัวชี้วัดในรอบ 6 เดือน และรอบ 9 เดือน (SAR Card)
- เอกสารรายงานผลการดำเนินการตามตัวชี้วัด : ระดับความสำเร็จของการพัฒนาคุณภาพการบริหารจัดการภาครัฐ จำนวน 5 ชุด พร้อมแผ่น CD-ROM จำนวน 2 ชุด
- เอกสารรายงานให้จัดส่งภายในวันที่ 30 ตุลาคม 2550



- การตอบคำถามตามเกณฑ์ 105 คำถาม
- แบบฟอร์มรายงานผลการดำเนินการตามที่กำหนด
ในคู่มือการดำเนินการตามตัวชี้วัด
 - แบบฟอร์มที่ 1-11 (สำหรับจังหวัดเก่า)
 - แบบฟอร์มที่ 1-8 และแบบฟอร์มที่ 11 (สำหรับจังหวัดใหม่)

**แนวทางและวิธีการ
ดำเนินการตามตัวชี้วัด**

แผนภูมิแสดงโครงสร้างและหน้าที่

คณะกรรมการติดตามและกำกับ
ดูแลการดำเนินการพัฒนาคุณภาพ
การบริหารจัดการภาครัฐ
(Steering Committee)



- กำหนดนโยบาย กรอบแนวทาง
- ส่งเสริม สนับสนุน และให้คำปรึกษา
- ติดตาม เร่งรัดการดำเนินการ



คณะทำงานพัฒนาคุณภาพการ
บริหารจัดการภาครัฐระดับจังหวัด
(Working Team)



- จัดเตรียมข้อมูล
- ประเมินองค์กรด้วยตนเอง
- วิเคราะห์และประเมินเพื่อหาจุดแข็ง
และโอกาสในการปรับปรุงองค์กร
- จัดทำรายงานผลการดำเนินการ

หน้าที่

หมวด

1

หมวด

2

หมวด

3

หมวด

4

หมวด

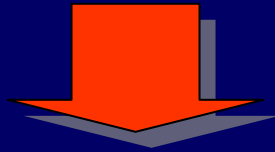
5

หมวด

6

คณะกรรมการติดตามและกำกับดูแลการดำเนินการ
พัฒนาคุณภาพการบริหารจัดการภาครัฐ (Steering Committee)

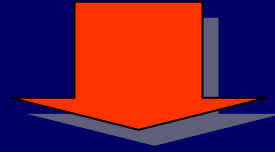
ตัวอย่าง



- | | |
|---|---------------------|
| • ผู้ว่าราชการจังหวัด | ประธานกรรมการ |
| • รองผู้ว่าราชการจังหวัด ที่ พวจ.มอบหมาย 1 คน | รองประธานกรรมการ |
| • รองผู้ว่าราชการจังหวัดทุกท่าน | กรรมการ |
| • หัวหน้าส่วนราชการประจำจังหวัด ที่ได้รับมอบหมาย | กรรมการ |
| • นายอำเภอที่ พวจ. มอบหมาย | กรรมการ |
| • หัวหน้าสำนักงานจังหวัด | กรรมการและเลขานุการ |

คณะทำงานพัฒนาคุณภาพการบริหารจัดการภาครัฐ
(Working Team)

ตัวอย่าง

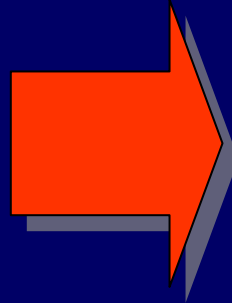


- รองผู้ว่าราชการจังหวัดที่ทำหน้าที่
รองประธานคณะกรรมการติดตาม
และกำกับดูแล **ประธานคณะทำงาน**
- เจ้าหน้าที่ที่ได้รับมอบหมาย
ให้เป็นเจ้าภาพหลักในแต่ละหมวด (1-6)
(Category Champion) **คณะทำงาน**
- เจ้าหน้าที่ที่ได้รับมอบหมาย
ให้เป็นทีมงานในแต่ละหมวด (หมวด 1-6) **คณะทำงาน**
- เจ้าหน้าที่ผู้ได้รับมอบหมายซึ่งเป็น
เจ้าหน้าที่ของส่วนราชการที่ร่วมดำเนินการ **คณะทำงานและเลขานุการ**

แนวทางการจัดตั้งคณะทำงาน กรณีจังหวัดที่เคยดำเนินการตามตัวชี้วัดปี 2549



ส่วนราชการประจำจังหวัด 8 ส่วนราชการ

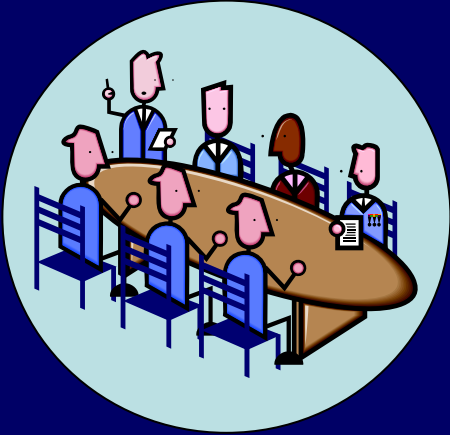


อำเภอที่จังหวัดคัดเลือก
มาดำเนินการเมื่อปี 2549

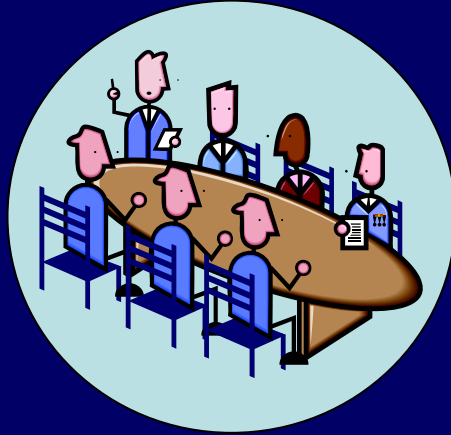


คณะทำงานระดับจังหวัด
(Working Team)

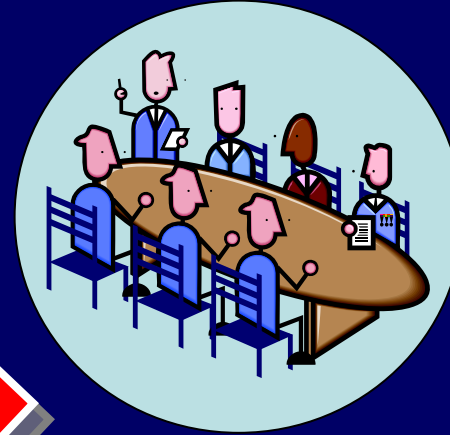
รูปแบบ แนวทาง และวิธีการดำเนินงาน



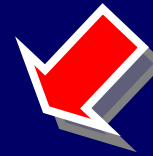
Working Team 1



Working Team 2



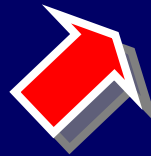
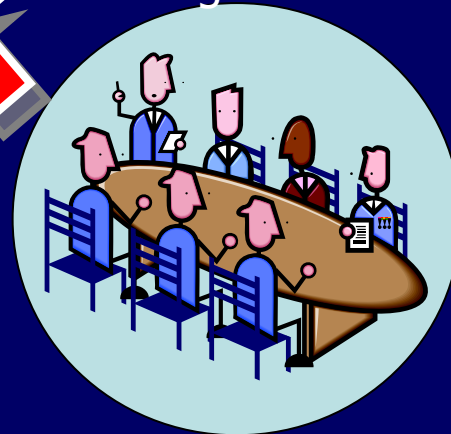
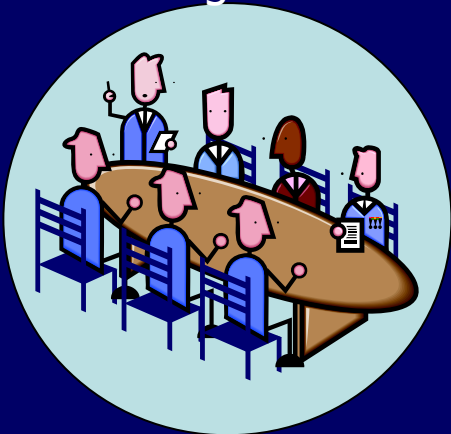
Working Team 3



Working Team 4

Working Team 5

Working Team 6



องค์ความรู้ที่นำมาใช้ในการตอบคำถามตามเกณฑ์คุณภาพการบริหารจัดการภาครัฐ

PMQA จังหวัด

จังหวัด



ข้อมูลสารสนเทศ

อำเภอ



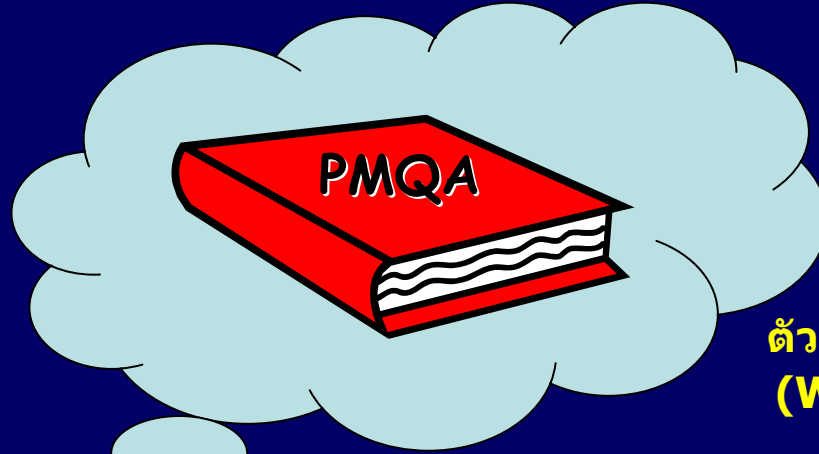
ตอบคำถาม

- ลักษณะสำคัญขององค์กร
- เกณฑ์ PMQA : 7 หมวด

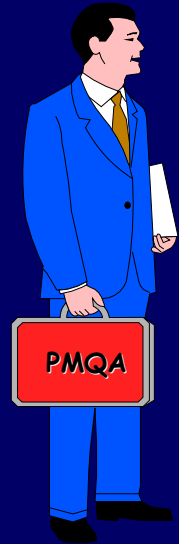
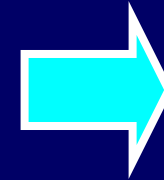


การสร้างฐานข้อมูล ของส่วนราชการประจำจังหวัด เพื่อใช้ตอบคำถามลักษณะ สำคัญขององค์กร และเกณฑ์คุณภาพการบริหารจัดการภาครัฐของจังหวัด (7 หมวด)

- ลักษณะสำคัญขององค์กร 15 ข้อ
- ตอบคำถามตามเกณฑ์ฯ 7 หมวด 90 คำถาม



ตัวแทนส่วนราชการ
(Working Team)



การจัดทำ PMQA ของส่วนราชการประจำจังหวัด



1

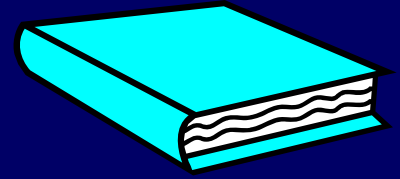
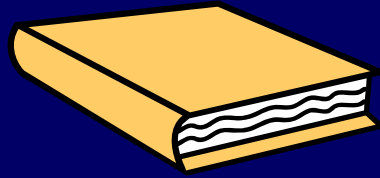
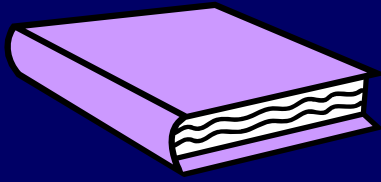
2

3

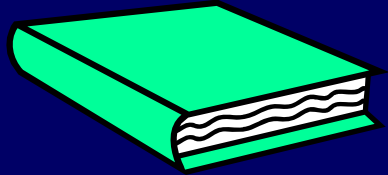
สำนักงานพัฒนาชุมชนจังหวัด

สำนักงานจังหวัด

ที่ทำการปกครองจังหวัด



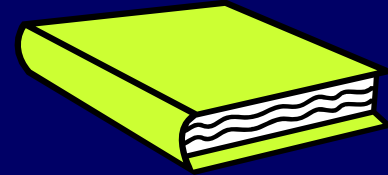
สำนักงานปศุสัตว์จังหวัด



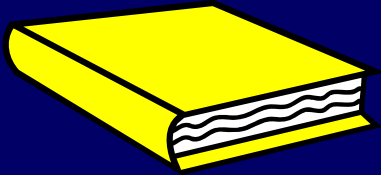
Intregation



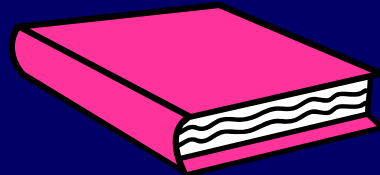
สำนักงานเกษตรจังหวัด



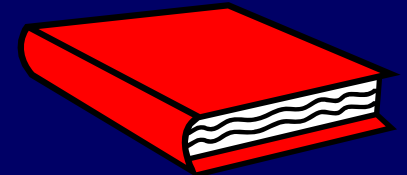
สำนักงานประมงจังหวัด



สำนักงานสาธารณสุขจังหวัด



สำนักงานที่ดินจังหวัด



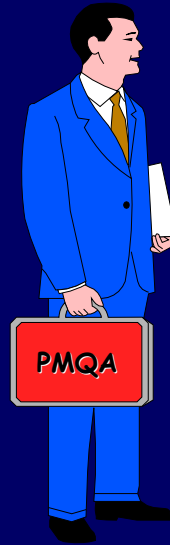
ส่วนราชการประจำจังหวัด
ที่ร่วมดำเนินการ
(จังหวัด + อำเภอ)



- แหล่งข้อมูล
- รวบรวม/สนับสนุนข้อมูล



ผู้แทนส่วนราชการ
ประจำจังหวัด

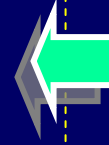
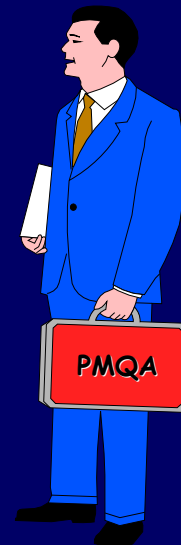


คณะทำงาน
(Working Team)

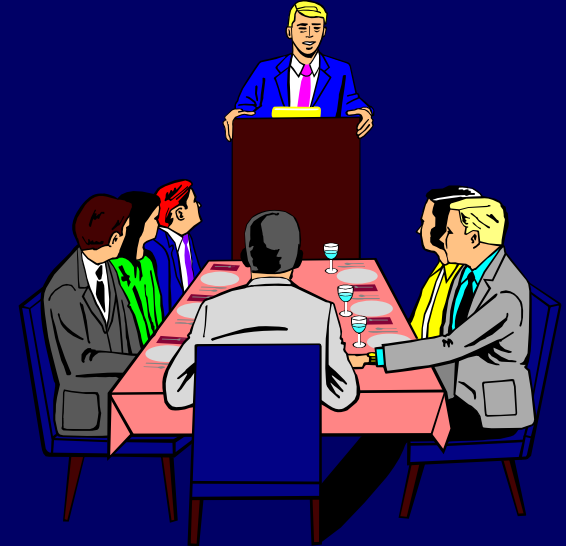


PMQA ภาพรวมจังหวัด

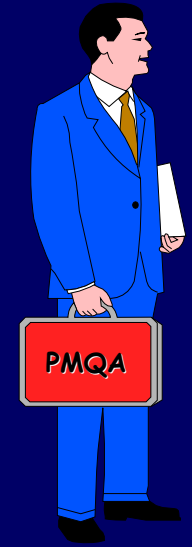
PMQA ภาพส่วนราชการ



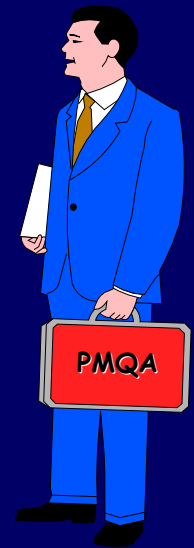
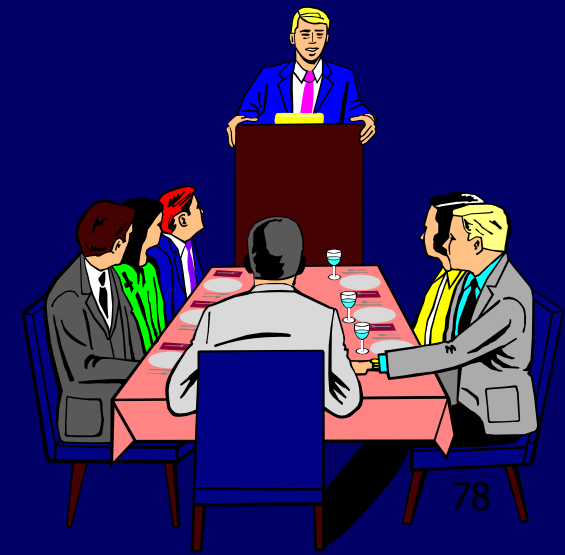
คณะทำงาน
(Working Team)



ผู้แทนส่วนราชการ
ประจำจังหวัด

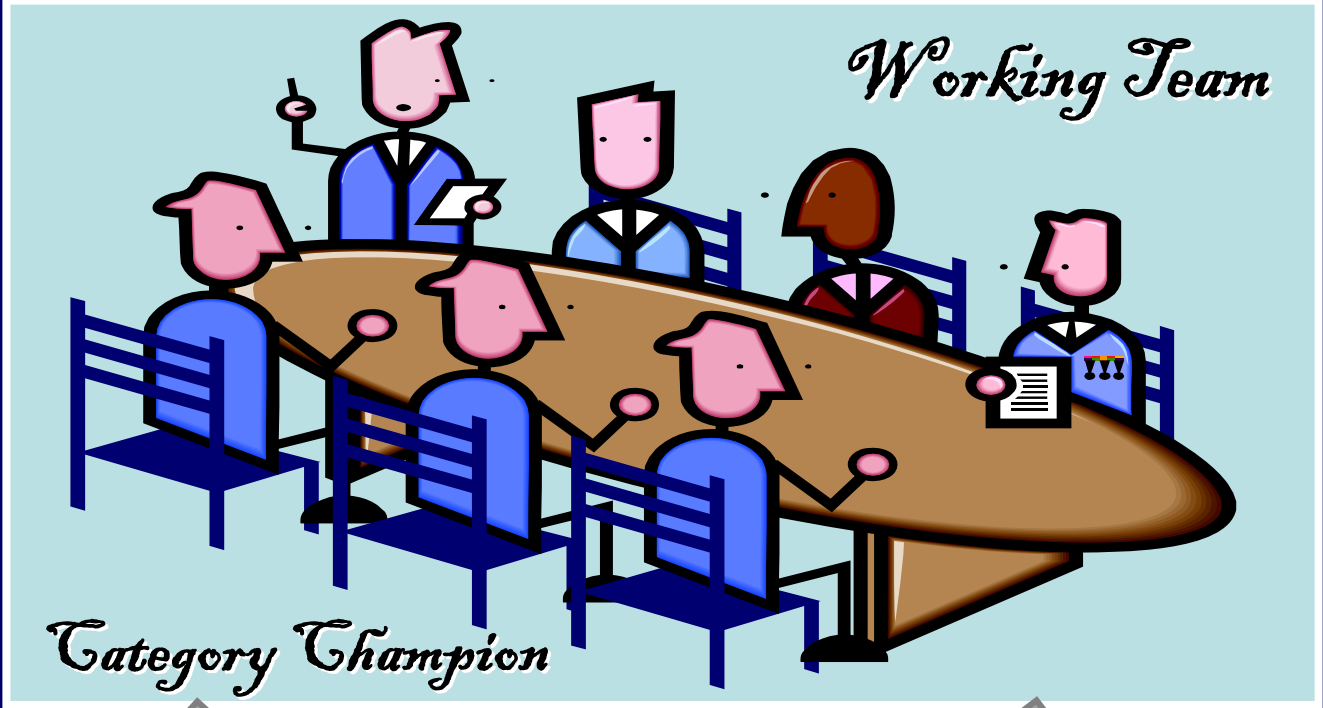


• การสืบค้นข้อมูลจากแหล่งความรู้ต่าง ๆ
นอกเหนือจากที่มีอยู่ในส่วนราชการ



P
M
Q
A

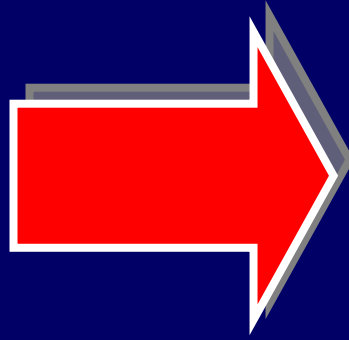
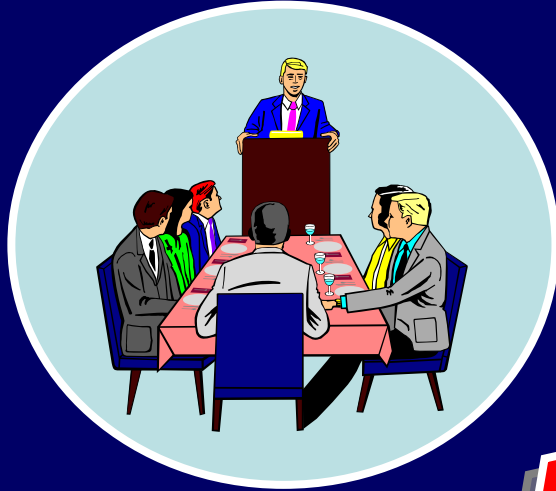
PMQA



จังหวัด

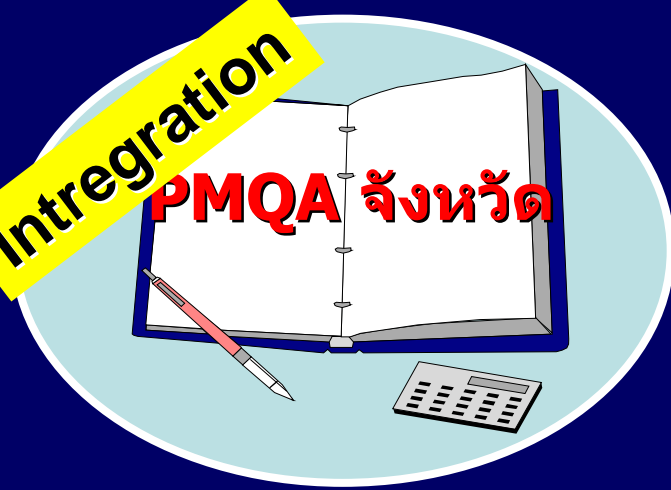


Steering Committee

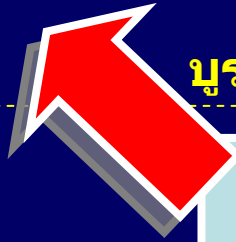


Intregation

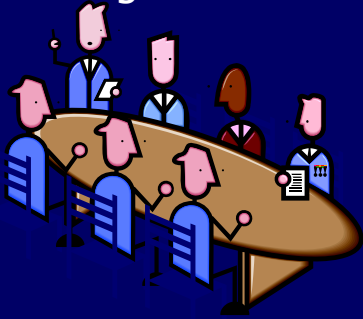
PMQA จังหวัด



บูรณาการภาพรวมจังหวัด



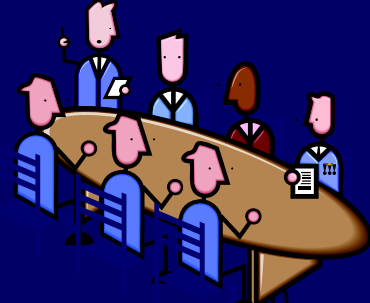
Working Team 1



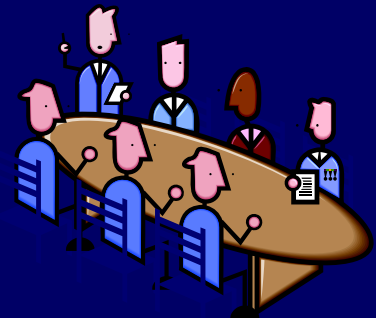
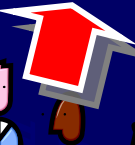
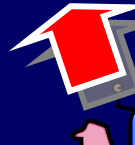
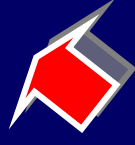
Working Team 6



Working Team 5



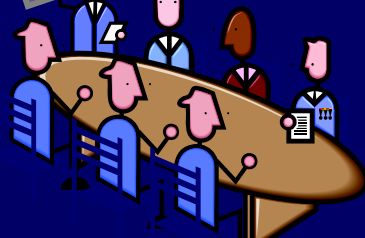
Working Team 4



Working Team 2



Working Team 3



การสนับสนุนการดำเนินการตามตัวชี้วัด PMQA ให้กับจังหวัด

การอบรมคณะทำงานจังหวัด
(จำนวน 2 ครั้ง)

- ครั้งที่ 1 ตั้งแต่วันที่ 2 เมษายน -24 พฤษภาคม 2550
- ครั้งที่ 2 ตั้งแต่วันที่ 18 มิถุนายน – 8 สิงหาคม 2550

วิทยากรที่ปรึกษา
ให้คำปรึกษาเชิงลึกรายจังหวัด
(จำนวน 3 ครั้ง : 1 จังหวัด)

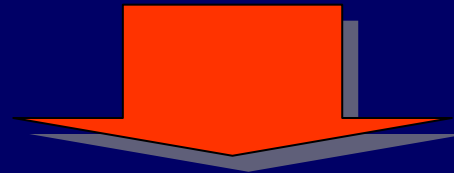
- ครั้งที่ 1 ช่วงกลางเดือนเมษายน – กลางเดือนพฤษภาคม 2550
- ครั้งที่ 2 ช่วงกลางเดือนมิถุนายน – กลางเดือนกรกฎาคม 2550
- ครั้งที่ 3 ภายในเดือนสิงหาคม 2550



การอบรมคณะทำงาน PMQA จังหวัด (จังหวัดละ 10 คน)

**การอบรมครั้งที่ 1 (หลักสูตร 4 วัน)
(ตั้งแต่วันที่ 2 เม.ย. 50- 24 พ.ค.50)**

- *การจัดทำลักษณะสำคัญขององค์กร*



**การอบรมครั้งที่ 2 (หลักสูตร 3 วัน)
(ตั้งแต่วันที่ 18 มิ.ย. 50- 8 ส.ค. 50)**

- *การประเมินองค์กรด้วยตนเอง
และการจัดทำแผนปรับปรุง*

การอบรมคณะทำงานเพื่อดำเนินการตามตัวชี้วัด PMQA จังหวัด ปี 2550

| จังหวัดที่เข้ารับการอบรม | การอบรมครั้งที่ 1 | การอบรมครั้งที่ 2 |
|---|--------------------------------|------------------------------------|
| ชลบุรี ระยอง จันทบุรี ตราด สมุทรปราการ นครนายก สระแก้ว ปราจีนบุรี | 2-5 เมษายน 50 (จัดที่ กทม.) | 18-20 มิถุนายน 50 (จัดที่ กทม.) |
| พระนครศรีอยุธยา นนทบุรี ปทุมธานี อ่างทอง สระบุรี ลพบุรี สิงห์บุรี ชัยนาท | 2-5 เมษายน 50 (จัดที่ กทม.) | 18-20 มิถุนายน 50 (จัดที่ กทม.) |
| เพชรบุรี ราชบุรี สุพรรณบุรี นครปฐม กาญจนบุรี ประจวบคีรีขันธ์ สมุทรสงคราม สมุทรสาคร ฉะเชิงเทรา | 2-5 เมษายน 50 (จัดที่ กทม.) | 18-20 มิถุนายน 50 (จัดที่ กทม.) |

การอบรมคณะทำงานเพื่อดำเนินการตามตัวชี้วัด PMQA จังหวัด ปี 2550

| จังหวัดที่เข้ารับการอบรม | การอบรมครั้งที่ 1 | การอบรมครั้งที่ 2 |
|---|--|---|
| อุบลราชธานี อำนาจเจริญ ศรีสะเกษ ยโสธร มุกดาหาร นครพนม สุรินทร์ | 24-27 เมษายน 50 (จัดที่อุบลราชธานี) | 2-4 กรกฎาคม 50 (จัดที่ อุบลราชธานี) |
| เชียงใหม่ ลำพูน ลำปาง แม่ฮ่องสอน เชียงราย พะเยา แพร่ น่าน | 14-17 พฤษภาคม 50 (จัดที่เชียงใหม่) | 1-3 สิงหาคม 50 (จัดที่เชียงใหม่) |
| พิษณุโลก ตาก เพชรบูรณ์ สุโขทัย อุตรดิตถ์ นครสวรรค์ อุทัยธานี กำแพงเพชร พิจิตร | 14-17 พฤษภาคม 50 (จัดที่พิษณุโลก) | 1-3 สิงหาคม 50 (จัดที่พิษณุโลก) |

การอบรมคณะทำงานเพื่อดำเนินการตามตัวชี้วัด PMQA จังหวัด ปี 2550

| จังหวัดที่เข้ารับการอบรม | การอบรมครั้งที่ 1 | การอบรมครั้งที่ 2 |
|--|--|--|
| สงขลา ปัตตานี ยะลา นราธิวาส สตูล ตรัง พัทลุง | 14-17 พฤษภาคม 50 (จัดที่สงขลา) | 1-3 สิงหาคม 50 (จัดที่สงขลา) |
| สุราษฎร์ธานี ชุมพร ระนอง นครศรีธรรมราช ภูเก็ต พังงา กระบี่ | 21-24 พฤษภาคม 50 (จัดที่สุราษฎร์ธานี) | 6-8 สิงหาคม 50 (จัดที่สุราษฎร์ธานี) |
| ขอนแก่น มหาสารคาม ร้อยเอ็ด อุดรธานี หนองบัวลำภู หนองคาย เลย สกลนคร กาฬสินธุ์ ชัยภูมิ บุรีรัมย์ | 21-24 พฤษภาคม 50 (จัดที่ขอนแก่น) | 6-8 สิงหาคม 50 (จัดที่ขอนแก่น) |

หากมีข้อสงสัยและปัญหาเกี่ยวกับการดำเนินงานเรื่อง **PMQA** ของจังหวัด
กลุ่มบริหารการเปลี่ยนแปลง 4 การจัดการบริหารการเปลี่ยนแปลงและนวัตกรรม
สำนักงาน ก.พ.ร.

| กลุ่มจังหวัด | ผู้รับผิดชอบ | โทร. |
|--|---|--------------------------------|
| <ul style="list-style-type: none"> - กลุ่มจังหวัดภาคกลาง (3.1,3.2,4.1,4.2,4.3) - กลุ่มจังหวัดภาคตะวันออก (5.1) |  <p>ณรงค์ บุญโญ</p> | 0 2356 9930 |
| <ul style="list-style-type: none"> - กลุ่มจังหวัดภาคตะวันออกเฉียงเหนือ (6.1,6.2,6.3,7.1,7.2) |  <p>กัลยาณี ภูวนันท์</p> | 0 2356 9999 ต่อ 8841 |
| <ul style="list-style-type: none"> - กลุ่มจังหวัดภาคใต้ (8.1,8.2,8.3,9.1,9.2) |  <p>อนุสรณ์ จิรพิทักษ์</p> | 0 2356 9999 ต่อ 8830 |
| <ul style="list-style-type: none"> - กลุ่มจังหวัดภาคเหนือ (1.1,2.1,2.2) |  <p>ชนิษฐา งามวงศ์สถิต</p> | 0 2356 9999 ต่อ 8985 |

**เกณฑ์และคู่มือการดำเนินการตามตัวชี้วัด
ระดับความสำเร็จของการพัฒนาคุณภาพ
การบริหารจัดการภาครัฐ
ระดับจังหวัด**

WWW.OPDC.GO.TH

**การปรับบทบาทภารกิจและขนาด
ให้มีความเหมาะสม**

**การยกระดับขีดความสามารถ และ
มาตรฐานการฟังกายให้อยู่ ใระกับ
สูง**

**การเปิดระบบราชการสู่ระบบการ
ประชาธิปไตย**

ปฏิทินงาน

8/1/2550 : การประชุมเชิงปฏิบัติการ
แปลงวาระแห่งชาติ

9/1/2550 : การประชุมเชิงปฏิบัติการ
แปลงวาระแห่งชาติ

มกราคม 2550

| อา. | จ. | อ. | พ. | พฤ. | ศ. | ส. |
|-----|----|----|----|-----|----|----|
| | 1 | 2 | 3 | 4 | 5 | 6 |
| 7 | 8 | 9 | 10 | 11 | 12 | 13 |
| 14 | 15 | 16 | 17 | 18 | 19 | 20 |
| 21 | 22 | 23 | 24 | 25 | 26 | 27 |
| 28 | 29 | 30 | 31 | | | |

มุ่งขับเคลื่อนในช่วงนี้และตลอดปี 2550 นั่นคือ การส่งเสริมและเผยแพร่ ให้ส่วนราชการตระหนักถึงความสำคัญ ของตำแหน่งงานตามหลัก "ธรรมาภิบาล" ซึ่งสอดคล้องกับนโยบายของ รัฐบาลปัจจุบัน ทั้งนี้ ประชาชนและสื่อมวลชนต่างก็ให้ความสนใจและจับตามองว่าสำนักงาน ก.พ.ร. จะมีทิศทาง การดำเนินงานในเรื่องดังกล่าวอย่างไร



**ร.บ.ร.ม. โขลิตลงพื้นที่ จ.นครนายก เพื่อมอบ
นโยบาย เติร์ยมนำร่องจัดทำยุทธศาสตร์อยู่
ดีมีสุขจังหวัด**

20 ธันวาคม 2549 เวลา 10.00 น. สำนักงาน ก.พ.ร. จัด การประชุมเกี่ยวกับบทบาทผู้ว่าราชการจังหวัด ตาม กรอบยุทธศาสตร์อยู่ดีมีสุข ณ ห้องประชุมศาลากลาง จังหวัดนครนายก โดยมี รองนายกรัฐมนตรี โฟลิต ปิ่น เบียมริชชู้ เป็นประธานการประชุม และมอบนโยบายเกี่ยวกับบทบาทผู้ว่าราชการจังหวัดตามกรอบยุทธศาสตร์อยู่ดี มีสุขจังหวัด อ่านต่อ...



**ประชุมเชิงปฏิบัติ การแปลงวาระแห่งชาติ
ด้านจริยธรรม สู่การปฏิบัติ**

สำนักงาน ก.พ.ร. จัด การประชุมเชิงปฏิบัติการ การแปลงวาระแห่งชาติด้านจริยธรรม ธรรมภิบาล และการป้องกันการทุจริตและประพฤติมิชอบใน สภากรราชการ สู่การปฏิบัติ ระหว่างวันที่ 8 - 9 มกราคม 2550 ณ ห้องมีฆวานังสรณ์ สโมสรทหารบก ถนนวิภา วดีรังสิต กรุงเทพมหานคร อ่านต่อ...

อินทราเน็ต

จดหมายข่าวอิเล็กทรอนิกส์

Virtual Academy of Public Management

G-dir

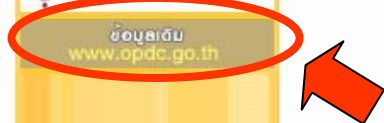
e SAR-Card

FAQ

WEBLOG

สถาบันส่งเสริมการบริการการค้า
Institute for Good Commerce Promotion

ข้อมูลสืบ
www.opdc.go.th



จำนวนผู้เข้าชมรวมทั้งหมด นับจากวันที่ 30 กันยายน 2547

2893053



ร่วมพัฒนาระบบ ยกกระดับบริการ เพื่อรอยยิ้มของประชาชน

สงวนลิขสิทธิ์โดยสำนักงานคณะกรรมการพัฒนาระบบราชการ
59 ถนนพิษณุโลก เขตดุสิต กรุงเทพฯ 10300 โทร 02 356 9999 โทรสาร 02 281 7995 e-mail: administrator@opdc.go.th



ข่าวประชาสัมพันธ์

- (22-12-2549) (ข่าว/ประชาสัมพันธ์)
- (22-12-2549)งบประมาณรายจ่าย ประจำปีงบประมาณ พ.ศ.2549 พร้อมแบบรายงานงบประมาณรายจ่าย ของสถาบันอุดมศึกษา(ข่าว/ประชาสัมพันธ์)
- (20-12-2549) จดหมายข่าวอิเล็กทรอนิกส์ ฉบับที่ 22 ประจำปีเดือนธันวาคม 2549(ข่าว/ประชาสัมพันธ์)
- (19-12-2549) แจ้งเลื่อนการประชุมเชิงปฏิบัติการการแปลง วาระแห่งชาติ



การประชุมสรรหาหัวหน้าสูงสุดขององค์กรมหาชน



การอบรมเชิงปฏิบัติการ ครั้ง 1 วันที่ 2-3 พ.ค. 49 ครั้ง 2 วันที่ 20-21 มิ.ย. 49



โครงการพัฒนานวัตกรรมการเรียนรู้ (Self-Learning Tool kits)



กรอบการประเมินผลการปฏิบัติราชการ ฯ ของส่วนราชการ/จังหวัด/สถาบันอุดมศึกษา ประจำปี



งานฉลองสิริราชสมบัติครบ 60 ปี



งานประชุม "นายกรัฐมนตรี พบผู้บริหารระดับกลาง" วันที่ 14 พฤศจิกายน 2548



การพัฒนาาระบบราชการไทย



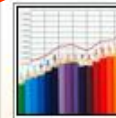
การประชุมเชิงปฏิบัติการ การขับเคลื่อนวาระแห่งชาติ



แผนงานโครงการงบประมาณรายจ่าย



บัตรอวยพรอิเล็กทรอนิกส์



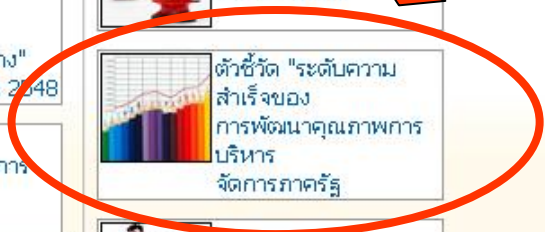
ตัวชี้วัด "ระดับความสำเร็จของการพัฒนาคุณภาพการบริหารจัดการภาครัฐ



CEO Retreat II วันที่ 21-22 ธ.ค.48 วันที่ 6 ม.ค. 49



การประชุมสัมมนาสำนักงาน ก.พ.ร. (Chief Change Officer (CCO))





พัฒนาระบบราชการ เพื่อประโยชน์สุขของประชาชน

ENGLISH THAI

11 ม.ค. 2550

ตัวชี้วัด "ระดับความสำเร็จของ การพัฒนาคุณภาพการบริหาร จัดการภาครัฐ" ประจำปีงบประมาณ พ.ศ. ๒๕๕๐

- ตัวชี้วัดที่ 13 ระดับจังหวัด (ที่ดำเนินการต่อเนื่องจากปีงบประมาณ พ.ศ. ๒๕๔๙)
- ตัวชี้วัดที่ 13 ระดับจังหวัด (ที่ดำเนินการปีงบประมาณ พ.ศ. ๒๕๕๐ เป็นปีแรก)
- ตัวชี้วัดที่ 16 ระดับกรม (ที่ดำเนินการต่อเนื่องจากปีงบประมาณ พ.ศ. ๒๕๔๙)
- ตัวชี้วัดที่ 16 ระดับกรม (ที่ดำเนินการปีงบประมาณ พ.ศ. ๒๕๕๐ เป็นปีแรก)
- ตัวชี้วัดที่ 21 ระดับสถาบันอุดมศึกษา

ราชการฯ ประจำปี
งบประมาณ พ.ศ. 2548

การประชุม Innovative
Meeting on High
Performance Public
Management

แนวทางการแต่งตั้งบุคคล
ให้ดำรงตำแหน่งหัวหน้าส่วน
ราชการและผู้ว่าราชการ
จังหวัด

โครงการพัฒนาคุณภาพการ
บริหารจัดการภาครัฐ
(PMQA)

คู่มือเทคนิค และวิธีการ
บริหารจัดการสมัยใหม่

ระบบการติดตามและ
ประเมินผล ตามคำรับรอง
การปฏิบัติราชการ

การจัดทำแผนปฏิบัติ
ราชการแผ่นดิน 4 ปี

การจัดสรรเงินรางวัล
ประจำปีงบประมาณ พ.ศ.
2547

ข้อเสนอการเปลี่ยนแปลง
(Blueprint for Change)

เข็มนาฬิกาตราสัญลักษณ์
งานลดละทิ้งราชการสิ้นเชิง 4 ปี

สถาบันส่งเสริมการบริหารกิจการบ้านเมืองที่ดี
Institute for Good Governance Promotion

การประชุมเชิงปฏิบัติ
การ หลักสูตรเพื่อพัฒนา
ผู้นำการบริหารการ
เปลี่ยนแปลง

การประชุมเชิงปฏิบัติ
การ เพื่อถ่ายทอด
ยุทธศาสตร์สู่การปฏิบัติ

ศูนย์ประสาน
ราชการใสสะอาด

เดาเนเตอร์บริการ
ประชาชน Government
Counter Service
(GCS)

จดหมายข่าวอิเล็กทรอนิกส์
e-Newsletter



- คณะกรรมการและอำนาจหน้าที่
- แนะนำสำนักงาน ก.พ.ร.
- ยุทธศาสตร์การพัฒนากระบวนราชการ
- ภารกิจสำคัญที่ดำเนินการ
- ข้อมูลโครงสร้างส่วนราชการ
- กฎหมายและระเบียบที่เกี่ยวข้อง
- KNOWLEDGE CENTER
- เอกสารเผยแพร่
- E-LEARNING



- ทำเนียบรุ่นผู้เข้ารับการศึกษาฝึกอบรม รุ่นที่ 4
- ทำเนียบรุ่นผู้เข้ารับการศึกษาฝึกอบรม รุ่นที่ 5



- ทำเนียบรุ่นวิทยากรตัวคูณ รุ่นที่ 1
- ทำเนียบรุ่นวิทยากรตัวคูณ รุ่นที่ 2



- ทำเนียบรุ่นวิทยากรที่ปรึกษา รุ่นที่ 1
- ทำเนียบรุ่นวิทยากรที่ปรึกษา รุ่นที่ 2

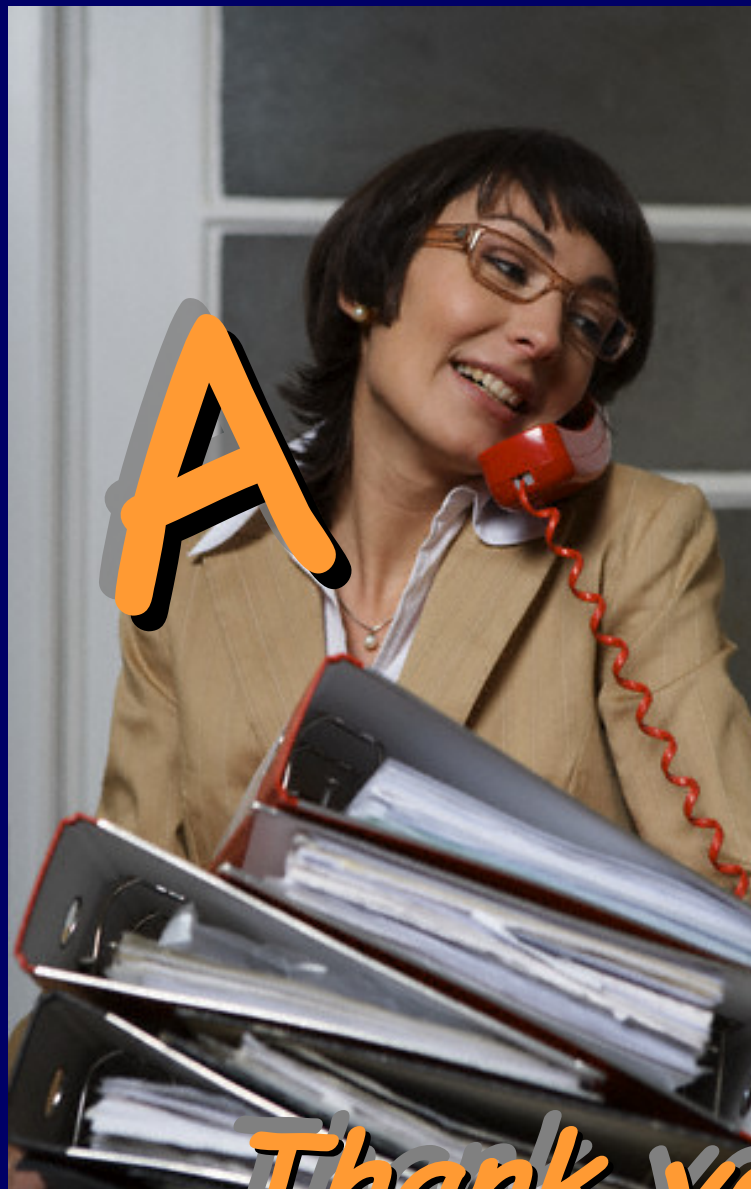


2550 โหล
- คู่มือตัวชี้วัดระดับความสำเร็จของการพัฒนาคุณภาพการบริหารจัดการภาครัฐ (ส่วนราชการระดับจังหวัด)
- แบบฟอร์มรายงานผล 1
- แบบฟอร์มรายงานผล 2
- แบบฟอร์มรายงานผล 3
- แบบฟอร์มรายงานผล 4
- แบบฟอร์มรายงานผล 5
- แบบฟอร์มรายงานผล 6
- หมวด 1
- หมวด 2
- หมวด 3
- หมวด 4
- หมวด 5
- หมวด 6
- หมวด 7
- แบบฟอร์มรายงานผล 7
- แบบฟอร์มรายงานผล 8
- แบบฟอร์มรายงานผล 9
- แบบฟอร์มรายงานผล 10
- แบบฟอร์มรายงานผล 11



2550 โหล
- คู่มือตัวชี้วัดระดับความสำเร็จของการพัฒนาคุณภาพการบริหารจัดการภาครัฐ (ส่วนราชการระดับกรมและสถาบันอุดมศึกษา)

Q &



A

Thank you