

# รายละเอียดหลักเกณฑ์ แนวทางและวิธีการจัดสรร เงินรางวัลประจำปีงบประมาณ พ.ศ. 2549

หลักเกณฑ์ แนวทางและวิธีการจัดสรรเงินรางวัลประจำปีงบประมาณ พ.ศ. 2549

แบ่งออกเป็น 3 ส่วน คือ

1. หลักเกณฑ์และวิธีการจัดสรรเงินรางวัลให้แก่ส่วนราชการระดับกรม สถาบันอุดมศึกษาและจังหวัด
2. หลักเกณฑ์และวิธีการจัดสรรเงินรางวัลของส่วนราชการ สถาบันอุดมศึกษา และจังหวัดให้แก่ข้าราชการและลูกจ้างประจำในสังกัด ได้แก่
  - 2.1 ข้อเสนอแนะหลักเกณฑ์และวิธีการจัดสรรเงินรางวัลให้แก่สำนัก กอง หรือสำนักงาน ของส่วนราชการระดับกรม สถาบันอุดมศึกษาและจังหวัด
  - 2.2 ข้อเสนอแนะหลักเกณฑ์และวิธีการจัดสรรเงินรางวัลระดับบุคคล
3. หลักเกณฑ์และวิธีการจัดสรรเงินรางวัลในส่วนของเงินสมทบจำนวน ร้อยละ 30 จากเงินเพิ่มพิเศษสำหรับผู้บริหารที่มีสิทธิได้รับเงินเพิ่มพิเศษให้แก่ส่วนราชการ สถาบันอุดมศึกษา และจังหวัด
  - 3.1 ข้อเสนอแนะหลักเกณฑ์และวิธีการจัดสรรเงินรางวัลในส่วนของเงินสมทบจำนวน ร้อยละ 30 จากเงินเพิ่มพิเศษสำหรับผู้บริหารที่มีสิทธิได้รับเงินเพิ่มพิเศษให้แก่ส่วนราชการ สถาบันอุดมศึกษา เพื่อจัดสรรเป็นเงินรางวัลประจำปีงบประมาณ พ.ศ. 2549 สำหรับผู้ปฏิบัติงานของส่วนราชการ สถาบันอุดมศึกษา ในหน่วยงานที่เป็นราชการบริหารส่วนกลางและหน่วยงานที่เป็นราชการบริหารส่วนกลางที่ไปปฏิบัติงานในภูมิภาคในสังกัดเพิ่มเติม สำหรับกรณีตำแหน่งรองปลัดกระทรวงที่เป็นหัวหน้ากลุ่มภารกิจให้นำเงินเพิ่มพิเศษสำหรับผู้บริหารร้อยละ 30 ไปสมทบตามสัดส่วนคะแนนการปฏิบัติราชการตามคำรับรองการปฏิบัติราชการของกรมที่อยู่ภายใต้การกำกับดูแลของรองปลัดกระทรวงหัวหน้ากลุ่มภารกิจ เพื่อจัดสรรให้กับข้าราชการ และลูกจ้างประจำในสังกัด โดยส่วนราชการหรือสถาบันอุดมศึกษาเป็นผู้จัดสรร
  - 3.2 ข้อเสนอแนะหลักเกณฑ์และวิธีการจัดสรรเงินรางวัลในส่วนของเงินสมทบจำนวน ร้อยละ 30 จากเงินเพิ่มพิเศษสำหรับผู้บริหารที่มีสิทธิได้รับเงินเพิ่มพิเศษให้แก่จังหวัดตามหลักเกณฑ์ ไปดำเนินการจัดสรรเพิ่มเติมให้แก่ผู้ปฏิบัติในหน่วยงานที่เป็นราชการบริหารส่วนภูมิภาคทั้งหมดในจังหวัดโดยจังหวัดเป็นผู้จัดสรร

ทั้งนี้ การกำหนดอัตราการจ่ายเงินรางวัลมีหลักเกณฑ์การพิจารณาโดยดูความเหมาะสมของการจ่ายแต่ละระดับผลงานว่าควรแตกต่างกันมากน้อยเพียงใด ซึ่งอิงแนวคิด 2 ทฤษฎี คือ (1) อิงตามโครงสร้างแบบเท่าเทียมกัน (Egalitarian structure) คือกำหนดอัตราการจ่ายรางวัลของแต่ละระดับผลงานตั้งแต่ระดับผลงานต่ำสุดจนถึงสูงสุดไม่แตกต่างกันมาก การกำหนดเช่นนี้เหมาะสม

วัฒนธรรมการทำงานที่ต้องร่วมมือกันอย่างใกล้ชิดและแลกเปลี่ยนความรู้ซึ่งกันและกันหรือการทำงานที่เน้นการปฏิบัติงานเป็นทีม (2) ถึงตามโครงสร้างแบบลำดับชั้น (Hierarchical structure) คือการกำหนดอัตราการจัดของแต่ละระดับผลงานตั้งแต่ระดับผลงานต่ำสุดจนถึงสูงสุดให้มีความแตกต่างกันอย่างมีนัยสำคัญ ซึ่งการกำหนดเช่นนี้เหมาะกับวัฒนธรรมการทำงานที่อิงกับผลงานของแต่ละระดับผลงานอย่างเด่นชัด

ในการพิจารณาจัดสรรเงินรางวัลประจำปีงบประมาณ พ.ศ. 2549 ให้แก่ส่วนราชการระดับกรมและจังหวัดจึงยึดหลักการกำหนดอัตราการจัดให้รางวัลตามผลงานที่สะท้อนความแตกต่างของผลงานที่ชัดเจน (Hierarchical structure)

สำหรับการจัดสรรเงินรางวัลระดับสำนัก/กอง หรือสำนักงาน รวมทั้งระดับบุคคลในแต่ละกรม/จังหวัดจะต้องนำไปจัดสรรต่อไป ได้เสนอแนะโดยอิงแนวคิดทั้งสองแบบ เนื่องจากการทำงานเพื่อให้บรรลุเป้าหมายจำเป็นต้องอาศัยความร่วมมือช่วยเหลือซึ่งกันและกัน ตลอดจนต้องอาศัยผู้ที่เป็นแกนหรือกำลังหลักในการผลักดันงานด้วยเช่นกัน ดังนั้น รางวัลที่จัดสรรจึงประกอบด้วยสองส่วน คือ ส่วนที่หนึ่ง เป็นรางวัลเพื่อส่งเสริมความร่วมมือระหว่างกันในการปฏิบัติงานเพื่อสร้างผลงานให้กับองค์กร ส่วนที่สอง เป็นรางวัลที่สะท้อนถึงผลงานที่มีความโดดเด่นเฉพาะของหน่วยงาน/บุคคลในการเป็นส่วนผลักดันที่สำคัญที่ทำให้บรรลุผล ซึ่งสัดส่วนของเงินรางวัลแต่ละส่วนจะเป็นเท่าไร ขึ้นอยู่กับการพิจารณาหลักการและ เหตุผลของคณะทำงานจัดสรรเงินรางวัลของแต่ละส่วนราชการ สถาบันอุดมศึกษา จังหวัด นั้นๆ

### **เงื่อนไขและข้อจำกัดในการจัดสรรเงินรางวัลประจำปีงบประมาณ พ.ศ. 2549**

การจัดสรรเงินรางวัลประจำปีงบประมาณ พ.ศ. 2549 มีเงื่อนไขและข้อจำกัดที่ส่งผลกระทบต่อจำนวนเงินรางวัลประจำปีในส่วนราชการและจังหวัดจะได้รับ ดังนี้

1) วงเงินรางวัลที่ได้รับจัดสรรเพื่อใช้เป็นเงินรางวัลประจำปีงบประมาณ พ.ศ. 2549 สำหรับส่วนราชการและจังหวัด มีจำนวนวงเงินเท่ากับที่ได้รับจัดสรรในปีงบประมาณ พ.ศ. 2547 คือ 5,550 ล้านบาท (ห้าพันห้าร้อยห้าสิบล้านบาทถ้วน)

2) ส่วนราชการมีการจัดทำคำรับรองการปฏิบัติราชการประจำปีงบประมาณ พ.ศ. 2549 จำนวน 142 ส่วนราชการ สถาบันอุดมศึกษา 73 แห่ง และจังหวัด 75 จังหวัด เพิ่มขึ้นจากปีงบประมาณ พ.ศ. 2547 จำนวน 53 สถาบันอุดมศึกษา

# 1. หลักเกณฑ์และวิธีการจัดสรรเงินรางวัลให้แก่ส่วนราชการระดับกรม สถาบันอุดมศึกษาและจังหวัด

## หลักเกณฑ์

1. จัดสรรเงินรางวัลให้กับส่วนราชการ สถาบันอุดมศึกษา จังหวัดที่มีการจัดทำคำ  
รับรองการปฏิบัติราชการในปีงบประมาณ พ.ศ. 2549 จำนวน 142 ส่วนราชการ 73 สถาบันอุดมศึกษา  
และ 75 จังหวัด

2. ส่วนราชการ สถาบันอุดมศึกษา จังหวัด ที่มีสิทธิได้รับการจัดสรรเงินรางวัลต้องมี  
คะแนนผลการประเมินการปฏิบัติราชการตามคำรับรองการปฏิบัติราชการ ประจำปีงบประมาณ พ.ศ.  
2549 ไม่ต่ำกว่า 3.0000 คะแนน โดยจำนวนเงินรางวัลที่หน่วยงานจะได้รับขึ้นอยู่กับระดับคะแนนผล  
การประเมินการปฏิบัติราชการตามคำรับรองการปฏิบัติราชการ ( $R_i$ ) และขนาดของส่วนราชการและ  
จังหวัด (เงินเดือนและค่าจ้างของข้าราชการและลูกจ้างประจำของส่วนราชการและจังหวัด หรือ  $P_i$ ) และ  
อัตราการจ่ายเงินรางวัล ( $W$ )

ทั้งนี้ การจัดสรรเงินรางวัลจะคำนวณและจัดสรร 2 ครั้ง เนื่องจากข้อมูลที่จะใช้เพื่อการ  
ประเมินผลการปฏิบัติงานของบางส่วนราชการ สถาบันอุดมศึกษา จังหวัด ยังไม่ครบถ้วนสมบูรณ์ใน  
ครั้งแรก เช่น ข้อมูลผลิตภัณฑ์มวลรวมของจังหวัด รายได้จากการท่องเที่ยวและจำนวนนักท่องเที่ยว  
เป็นต้น

3. ทุกส่วนราชการ สถาบันอุดมศึกษา จังหวัดเข้าสู่ระบบการประเมินเหมือนกันโดยไม่มี  
การแบ่งกลุ่มบังคับ กลุ่มทำหาย และกลุ่มนาร่อง อีกต่อไป

4. จำนวนเงินรางวัลที่หน่วยงานจะได้รับขึ้นอยู่กับ

- คะแนนผลการประเมิน ( $R_i$ )
- การแปลงคะแนนผลการประเมินเป็นอัตราการจ่ายเงินรางวัล [ $B(R_i)$ ]
- ขนาดของหน่วยงาน (เงินเดือนและค่าจ้างของข้าราชการและลูกจ้างประจำ  
ของหน่วยงาน) ( $P_i$ ) และ
- ผลรวมของส่วนแบ่งทั้งหมดที่คิดจากอัตราการจ่ายเงินรางวัลคูณด้วยขนาด  
ของหน่วยงาน [ $\sum B(R_i) \times P_i$ ]

4. แนวทางการคำนวณจัดสรรเงินรางวัลประจำปี กรณีราชการบริหารส่วนกลาง ราชการบริหาร  
ส่วนกลางที่ปฏิบัติราชการอยู่ในภูมิภาค และราชการบริหารส่วนภูมิภาคตามที่ปรากฏใน  
กฎกระทรวงแบ่งส่วนราชการ

	ส่วนราชการตามที่ปรากฏในกฎกระทรวงแบ่งส่วนราชการ		
	ส่วนกลาง	ส่วนกลางที่ปฏิบัติราชการ ในภูมิภาค	ส่วนภูมิภาค
<b>1.คะแนนที่ใช้ในการ ประเมินผล</b>	ใช้คะแนนของ ส่วนราชการ ต้นสังกัด	<ul style="list-style-type: none"> <li>• กรณีที่ส่วนกลางปฏิบัติราชการใน ส่วนภูมิภาคมีพื้นที่ในความ รับผิดชอบเพียงจังหวัดเดียวใช้ คะแนนของจังหวัดที่อยู่ในความ รับผิดชอบ</li> <li>• กรณีที่ส่วนกลางในภูมิภาคมี พื้นที่ในความรับผิดชอบหลาย จังหวัดใช้คะแนนเฉลี่ยของทุก จังหวัดที่อยู่ในความรับผิดชอบ</li> </ul>	ใช้ ค ะ น ะ น ข อ ง จังหวัด
<b>2. ข้าราชการและ ลูกจ้างประจำจะ ได้รับเงินรางวัล จาก</b>	ส่วนราชการ ต้นสังกัด	ส่วนราชการต้นสังกัด	จังหวัด

6. การคำนวณจัดสรรเงินรางวัลประจำปีงบประมาณ พ.ศ. 2549 ยังคงใช้ฐานเงินเดือนและค่าจ้างของข้าราชการและลูกจ้างประจำที่ได้รับเงินเดือนหรือค่าจ้างจากเงินงบประมาณ งบบุคลากร (หมวดเงินเดือนและค่าจ้างเดิม) ของข้าราชการและลูกจ้างประจำทุกตำแหน่ง ณ วันที่ 1 กันยายน 2549 ที่ได้รับจากกรมบัญชีกลาง เป็นฐานในการคำนวณ

สำหรับวิธีการจัดสรรและสูตรการคำนวณสรุปดังภาพต่อไปนี้

วิธีการจัดสรรเงินรางวัลให้ส่วนราชการ	
<b>5,550 ล้านบาท</b>	<ul style="list-style-type: none"> <li>• จัดสรรให้ทุกส่วนราชการ จังหวัดและสถาบันอุดมศึกษา ตามผลการประเมินการปฏิบัติราชการ(ที่ผ่านเกณฑ์ 3 คะแนนขึ้นไป)</li> <li>• คำนวณจากคะแนนที่ปรับเป็นอัตราการจ่ายเงินรางวัลกับฐานเงินเดือนและค่าจ้างของข้าราชการและลูกจ้างประจำตามสูตรการคำนวณ</li> </ul>
<b>อัตราการจ่ายเงินรางวัล</b>	
<b>Ri</b>	<b>B(Ri)</b>
5	3.00
4.75 – 4.99	2.75
4.50 – 4.74	2.50
4.25 – 4.49	2.25
4.00 – 4.24	2.00
3.75 – 3.99	1.75
3.50 – 3.74	1.50
3.25 – 3.49	1.25
3.00 – 3.24	1.00
2	0
1	0

**สูตรการคำนวณ**  
 เงินรางวัลที่ส่วนราชการจะได้รับ =  $A * W$   
 $A$  = เงินรางวัลรวมที่ใช้คำนวณ

$$W = \frac{B(Ri)Pi}{\sum B(Ri)Pi}$$

**อัตราการจ่ายรางวัลของส่วนราชการ × ฐานเงินเดือนของส่วนราชการ**  

$$= \frac{\text{อัตราการจ่ายรางวัลของส่วนราชการ} \times \text{ฐานเงินเดือนของส่วนราชการ}}{\text{ผลรวมของอัตราการจ่ายรางวัลของส่วนราชการ} \times \text{ฐานเงินเดือนของส่วนราชการ}}$$

7. เมื่อส่วนราชการ สถาบันอุดมศึกษา และจังหวัด ได้รับจัดสรรเงินรางวัลไปแล้ว จะต้องนำไปจัดสรรให้แก่ผู้มีสิทธิได้รับพิจารณาจัดสรรเงินรางวัลประจำปี ได้แก่ ข้าราชการ ลูกจ้างประจำ และกรณีของกระทรวงสาธารณสุขให้จัดสรรให้พนักงานของรัฐในสังกัดกระทรวงสาธารณสุขด้วย

สำหรับสถาบันอุดมศึกษาอาจพิจารณาจัดสรรเงินรางวัลที่ได้รับให้แก่พนักงานมหาวิทยาลัยที่มีส่วนร่วมในความสำเร็จของสถาบันการศึกษาด้วยก็ได้ ทั้งนี้ในการคำนวณจัดสรรเงินรางวัลให้แก่สถาบันอุดมศึกษาจะยังคงใช้ฐานเงินเดือนและค่าจ้างของข้าราชการและลูกจ้างประจำที่ได้รับเงินเดือนหรือค่าจ้างจากเงินงบประมาณ งบบุคลากร (หมวดเงินเดือนและค่าจ้างเดิม) ของสถาบันอุดมศึกษาเท่านั้น

#### วิธีการคำนวณเงินรางวัล

1. การจัดสรรเงินรางวัลขึ้นอยู่กับผลการประเมินตามคำรับรองการปฏิบัติราชการของส่วนราชการระดับกรมและจังหวัด โดยมีอัตราการจ่ายรางวัล  $[B(Ri)]$  ตามผลการประเมิน ดังนี้

อัตราการจ่ายเงินรางวัล $[B(Ri)]$ ปี 2548	
Ri	B(Ri)
5.00	3.00
4.75-4.99	2.75
4.50-4.74	2.50
4.25-4.49	2.25
4.00-4.24	2.00
3.75-3.99	1.75
3.50-3.74	1.50
3.25-3.49	1.25
3.00-3.24	1.00
2	0
1	0

2. ใช้ตัวเลขเงินเดือนรวมของแต่ละหน่วยงานมาเป็นฐานในการคำนวณรางวัลโดยตรง โดยนำอัตราการจ่ายรางวัล  $[B(Ri)]$  ที่ได้จากตารางตามข้อ 1. คูณกับเงินเดือนรวมของหน่วยงาน ( $Pi$ ) จะได้เป็นตัวเลขส่วนแบ่ง (Share) ของเงินรางวัล ดังนี้

**สูตรการคำนวณ**

เงินรางวัลที่แต่ละส่วนราชการ จังหวัดได้รับ

$$= \frac{\text{เงินรางวัลที่ใช้ในการคำนวณทั้งหมด} \times B(Ri) \times Pi}{\sum B(Ri) \times Pi}$$

โดย

$$B(Ri) \times Pi = \text{ส่วนแบ่ง (Share) ของเงินรางวัลของแต่ละส่วนราชการ จังหวัด}$$

$$= \text{อัตราการจ่ายรางวัล} \times \text{เงินเดือน}$$

$$\sum B(Ri) \times Pi = \text{ผลรวมของส่วนแบ่ง (Share) ทั้งหมด}$$

3. ทั้งนี้สามารถใช้ตารางแสดงการคำนวณโดยคำนวณอัตราการจ่ายให้แต่ละส่วนแบ่ง (Share) ซึ่งเป็นค่าคงที่ค่าหนึ่งที่คำนวณมาจากการเอาเงินรางวัลทั้งสิ้นที่จ่ายหารด้วยจำนวนส่วนแบ่ง (Share) ทั้งหมดของทุกหน่วยงาน ดังนี้

$$W = \text{เงินรางวัลที่ใช้ในการคำนวณ หารด้วย ผลรวมของส่วนแบ่ง (Share) ทั้งหมด}$$

$$= \text{เงินรางวัลที่ใช้ในการคำนวณ หารด้วย } (\sum B(Ri) \times Pi)$$

โดย  $W = \text{อัตราการจ่ายให้แต่ละส่วนแบ่ง (Share) หน่วยเป็นบาทต่อหนึ่งส่วนแบ่ง}$

ตัวอย่าง การคำนวณเงินรางวัลระดับส่วนราชการหรือจังหวัด					
ส่วนราชการหรือจังหวัดลำดับที่	ผลการประเมินส่วนราชการหรือจังหวัด	อัตราการจ่ายรางวัล	เงินเดือนรวมของส่วนราชการหรือจังหวัด	ส่วนแบ่ง (Share) = อัตราการจ่ายรางวัล x เงินเดือนรวม	จำนวนเงินรางวัล = ส่วนแบ่ง x อัตราการจ่ายส่วนแบ่ง
1	R1	B(R1)	P1	$B(R1) \times P1$	$B(R1) \times P1 \times W$
2	R2	B(R2)	P2	$B(R2) \times P2$	$B(R2) \times P2 \times W$
.	.	.	.	.	.
.	.	.	.	.	.
i	Ri	B(Ri)	Pi	$B(Ri) \times Pi$	$B(Ri) \times Pi \times W$
				N $\sum_{i=1} B(Ri) \times Pi$	

- โดย  $R_i$  = ผลการประเมินการปฏิบัติราชการของส่วนราชการ จังหวัด  
 $B(R_i)$  = อัตราการจ่ายรางวัล  
 $P_i$  = เงินเดือนรวมของส่วนราชการ จังหวัด  
 $B(R_i) \times P_i$  = ส่วนแบ่ง (Share) ของเงินรางวัลของแต่ละส่วนราชการ จังหวัด  
 $W$  = อัตราการจ่ายให้แต่ละส่วนแบ่ง (Share) หน่วยเป็นบาทต่อหนึ่งส่วนแบ่ง

ค่า  $W$  คำนวณมาจาก

- $W$  = เงินรางวัลที่ใช้ในการคำนวณ หารด้วย ส่วนแบ่ง (Share) ทั้งหมด  
= เงินรางวัลที่ใช้ในการคำนวณ หารด้วย ( $\sum B(R_i) \times P_i$ )

## 2. หลักเกณฑ์และวิธีการจัดสรรเงินรางวัลของส่วนราชการ สถาบันอุดมศึกษา และจังหวัดให้แก่ข้าราชการและลูกจ้างประจำในสังกัด

เพื่อให้ส่วนราชการ สถาบันอุดมศึกษา และจังหวัด สามารถจัดสรรเงินรางวัลให้แก่ข้าราชการและลูกจ้างประจำได้อย่างเหมาะสม เป็นธรรม ตรงตามเจตนารมณ์ของการให้สิ่งจูงใจ คณะกรรมการพัฒนาระบบราชการ (ก.พ.ร.) เห็นสมควรกำหนดหลักเกณฑ์และวิธีการจัดสรรเงินรางวัลประจำปีงบประมาณ พ.ศ. 2549 ดังนี้

### หลักเกณฑ์

1. ส่วนราชการ สถาบันอุดมศึกษา หรือจังหวัด **ต้องไม่นำเงินรางวัลทั้งหมดที่ได้รับไปจัดสรรโดยวิธีการหารเฉลี่ย**ให้ผู้มีสิทธิได้รับเงินรางวัลได้รับเท่ากัน แต่ต้องแต่งตั้งคณะกรรมการจัดสรรเงินรางวัลขึ้นมาเพื่อทำหน้าที่พิจารณาหลักเกณฑ์ วิธีการประเมินผลการปฏิบัติราชการและหลักเกณฑ์วิธีการจัดสรรเงินรางวัลให้แก่ข้าราชการและลูกจ้างประจำ ทั้งนี้ต้องประกาศหลักเกณฑ์ให้ข้าราชการและลูกจ้างประจำได้ทราบโดยทั่วกันด้วย

2. เมื่อส่วนราชการ สถาบันอุดมศึกษา และจังหวัด ได้รับจัดสรรเงินรางวัลไปแล้วจะต้องนำไปจัดสรรให้แก่ผู้มีสิทธิได้รับพิจารณาจัดสรรเงินรางวัลประจำปี ได้แก่ ข้าราชการ ลูกจ้างประจำ และกรณีของกระทรวงสาธารณสุขให้จัดสรรให้พนักงานของรัฐในสังกัดกระทรวงสาธารณสุขด้วย

2.1 สำหรับสถาบันอุดมศึกษาอาจพิจารณาจัดสรรเงินรางวัลที่ได้รับให้แก่พนักงานมหาวิทยาลัยที่มีส่วนร่วมในความสำเร็จของสถาบันการศึกษาด้วยก็ได้

2.2 ผู้บริหารที่มีสิทธิได้รับเงินพิเศษ ไม่มีสิทธิได้รับเงินรางวัลนี้

3. ผู้มีสิทธิได้รับการพิจารณาจัดสรรเงินรางวัลต้องได้รับการประเมินผลการปฏิบัติราชการ โดยแบ่งการประเมินเป็น 5 ระดับเช่นเดียวกันกับการประเมินผลการปฏิบัติราชการของส่วนราชการ สถาบันอุดมศึกษา และจังหวัด โดยที่

ระดับที่ 5 คือ มีผลการปฏิบัติราชการระดับดีเลิศหรือดีเยี่ยม

ระดับที่ 4 คือ มีผลการปฏิบัติราชการระดับดีมาก

ระดับที่ 3 คือ มีผลการปฏิบัติราชการระดับดี

ระดับที่ 2 คือ มีผลการปฏิบัติราชการระดับพอใช้ และ

ระดับที่ 1 คือ มีผลการปฏิบัติราชการระดับที่ต้องปรับปรุง

ผู้ที่มีคะแนนการประเมินผลการปฏิบัติราชการต่ำกว่า 3 ไม่มีสิทธิได้รับเงินรางวัล

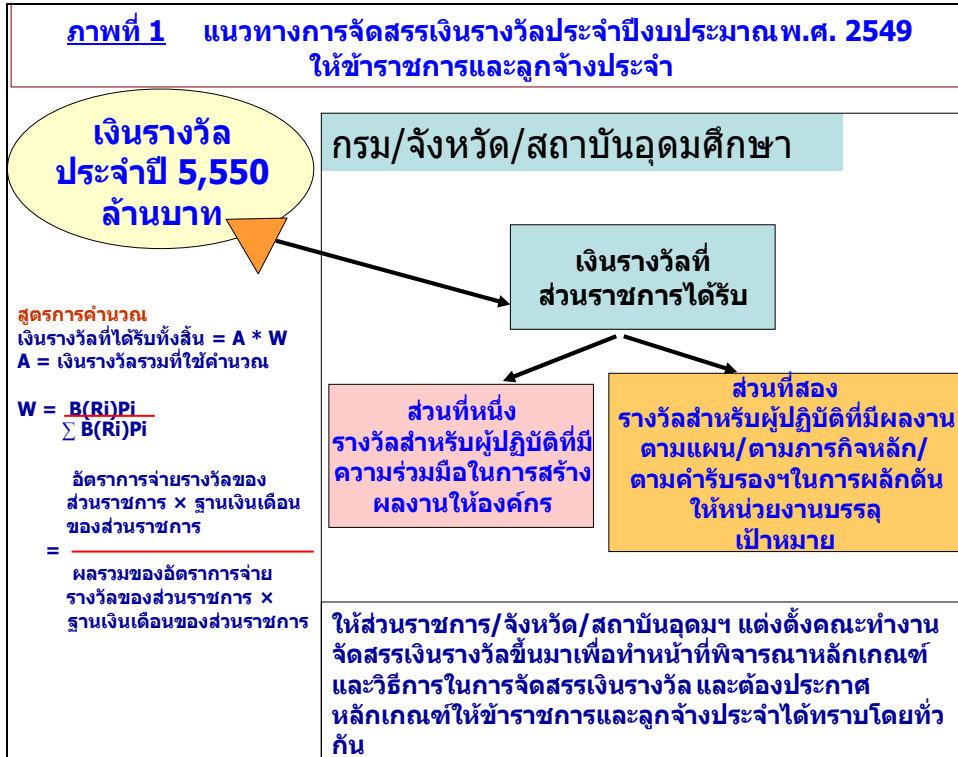
4. จำนวนเงินรางวัลที่ผู้มีสิทธิจะได้รับขึ้นอยู่กับความร่วมมือผลักดันให้ผลงานของหน่วยงาน ส่วนราชการ หรือจังหวัด บรรลุเป้าหมายที่ตั้งไว้ และผลการประเมินการปฏิบัติราชการของผู้สืบทอดนั้นๆ



5. ให้ส่วนราชการเป็นผู้จัดสรรเงินรางวัลให้แก่ข้าราชการและลูกจ้างประจำที่สังกัดราชการบริหารส่วนกลางและราชการบริหารส่วนกลางที่ปฏิบัติราชการอยู่ในภูมิภาค และให้จังหวัดเป็นผู้จัดสรรเงินรางวัลให้แก่ข้าราชการและลูกจ้างประจำที่สังกัดราชการบริหารส่วนภูมิภาค

โดยที่ข้าราชการและลูกจ้างประจำ ผู้ดำรงตำแหน่งและมีฐานเงินเดือน ณ วันที่ 1 กันยายน 2549 อยู่ ณ ส่วนราชการหรือจังหวัดใด จะมีสิทธิได้รับการพิจารณาจัดสรรเงินรางวัลจากส่วนราชการหรือจังหวัดนั้น สำหรับผู้ที่ได้รับมอบหมายให้ช่วยราชการในต่างส่วนราชการหรือจังหวัด ให้ได้รับเงินรางวัลจากส่วนราชการหรือจังหวัดที่ตนมีการเบิกจ่ายเงินเดือนและค่าจ้าง อยู่ ณ วันที่ 1 กันยายน 2549 โดยหัวหน้าส่วนราชการและผู้ว่าราชการจังหวัดจะต้องให้ความเป็นธรรมในการรับรองผลงานและติดตามผลการจัดสรรเงินรางวัลให้กับข้าราชการและลูกจ้างประจำเหล่านั้นเมื่อส่วนราชการสถาบันอุดมศึกษา และจังหวัด กำหนดหลักเกณฑ์และวิธีการประเมินผลการปฏิบัติราชการ และหลักเกณฑ์และวิธีการจัดสรรเงินรางวัล ให้แก่ข้าราชการและลูกจ้างประจำแล้ว ขอให้ส่งหลักเกณฑ์ดังกล่าวไปยังสำนักงาน ก.พ.ร. โดยเร็ว

6. เงินรางวัลประจำปีส่วนที่ได้รับจัดสรรจากวงเงินรวม 5,550 ล้านบาท ให้ส่วนราชการสถาบันอุดมศึกษา และจังหวัด จัดสรรตามแนวทางเดิมโดยแบ่งรางวัลเป็น 2 ส่วน ส่วนที่หนึ่งเพื่อจัดสรรเป็นรางวัลให้ผู้ปฏิบัติที่แสดงถึงความร่วมมือกันในการปฏิบัติงานสร้างผลงานให้กับองค์กรร่วมกัน และส่วนที่สอง รางวัลสำหรับผู้ปฏิบัติที่มีความรับผิดชอบทุ่มเทและมีผลงานตามแผนปฏิบัติราชการและตามภารกิจหลักของส่วนราชการฯ และตามคำรับรองการปฏิบัติราชการประจำปี ที่มีผลทำให้ส่วนราชการฯ บรรลุเป้าหมายที่กำหนดไว้ ดังภาพที่ 1



## **2.1 ข้อเสนอแนะหลักเกณฑ์และวิธีการจัดสรรเงินรางวัลให้แก่สำนัก กอง หรือสำนักงาน ของส่วนราชการระดับกรม สถาบันอุดมศึกษา และจังหวัด**

เพื่อให้การจัดสรรเงินรางวัลแก่หน่วยงานภายในกรม สถาบันอุดมศึกษา จังหวัดมีความ ยุติธรรมและสะท้อนถึงความร่วมมือ โดยการจัดสรรค่าตอบแทนจะต้องให้ความสำคัญกับการจูงใจ หน่วยงานที่มีผลงานโดดเด่นทุ่มเททำงานและสามารถสร้างผลงานมากกว่าหน่วยงานที่มีผลงานด้อย กว่าด้วย ดังนั้นการจัดสรรเงินรางวัลระดับสำนัก กอง หรือสำนักงาน จึงประกอบด้วย 2 ส่วน ส่วนหนึ่ง เป็นรางวัลที่สะท้อนถึงความร่วมมือกันในการสร้างผลงานให้ส่วนราชการ สถาบันอุดมศึกษา จังหวัด อีก ส่วนหนึ่งเป็นรางวัลที่สะท้อนถึงความโดดเด่นเฉพาะของสำนัก กอง หรือสำนักงานในการเป็นส่วน ผลักดันที่สำคัญที่ทำให้บรรลุผล สัดส่วนนี้จะแตกต่างกันไป ขึ้นกับลักษณะ วัฒนธรรม และเป้าหมาย ของแต่ละส่วนราชการ สถาบันอุดมศึกษา จังหวัด เช่น สัดส่วนรางวัลความร่วมมือต่อรางวัลความ โดดเด่นอาจจะเป็น 50:50 สำหรับส่วนราชการ สถาบันอุดมศึกษา จังหวัดที่ต้องอาศัยการทำงานของ หลายๆสำนัก กอง หรือสำนักงาน ในการร่วมกันผลักดันงานจึงจะประสบผลสำเร็จได้ หรือบางหน่วยงาน มุ่งความพยายามไปที่การทำงานให้สำเร็จตามเป้าหมาย จึงมีบางหน่วยงานที่ต้องทำงานเพิ่มขึ้นเพื่อ รองรับงานบางส่วนของหน่วยงานส่วนแรก ซึ่งลักษณะนี้ต้องถือว่าเป็นผลงานร่วมกัน หรือสัดส่วนอาจจะ เป็น 30:70 สำหรับบางส่วนราชการ สถาบันอุดมศึกษา จังหวัดที่เห็นว่าความร่วมมือกันทำงานหรือ ลักษณะงานที่ต้องทำข้ามสำนัก กอง หรือสำนักงาน ยังมีน้อย (แบ่งส่วนรางวัลให้ 30%) การทำงานให้ บรรลุเป้าหมายขึ้นอยู่กับแต่ละสำนัก กอง หรือสำนักงาน เป็นตัวขับเคลื่อนหลัก (ให้รางวัล 70%) เป็น ต้น ซึ่งสัดส่วนทั้งสองจะเป็นเท่าไร ก็ขึ้นอยู่กับพิจารณาของคณะทำงานจัดสรรเงินรางวัลของแต่ละ ส่วนราชการ สถาบันอุดมศึกษา จังหวัด

### **หลักเกณฑ์**

1. ส่วนราชการ สถาบันอุดมศึกษา หรือจังหวัด **ต้องไม่นำเงินรางวัลทั้งหมดที่ได้รับไป จัดสรรโดยวิธีการหารเฉลี่ย**ให้ผู้มีสิทธิได้รับเงินรางวัลได้รับเท่ากัน
2. ผู้มีสิทธิได้รับเงินรางวัลต้องได้รับการประเมินผลการปฏิบัติราชการ โดยแบ่งการประเมิน เป็น 5 ระดับเช่นเดียวกันกับการประเมินผลการปฏิบัติราชการของส่วนราชการ สถาบันอุดมศึกษา และ จังหวัด โดยที่ระดับที่ 5 คือ มีผลการปฏิบัติราชการดีเลิศหรือดีเยี่ยม และระดับที่ 1 คือ มีผลการปฏิบัติ ราชการที่ต้องปรับปรุง ผู้ที่มีคะแนนการประเมินผลการปฏิบัติราชการต่ำกว่า 3 ไม่มีสิทธิได้รับเงินรางวัล

### **วิธีการในการจัดสรรเงินรางวัลให้แก่สำนัก กอง หรือสำนักงาน**

1. ให้ส่วนราชการ สถาบันอุดมศึกษา จังหวัดแต่งตั้งคณะทำงานจัดสรรเงินรางวัลขึ้นมา เพื่อทำหน้าที่พิจารณาหลักเกณฑ์ และวิธีการในการจัดสรรเงินรางวัล และต้องประกาศหลักเกณฑ์ให้ ข้าราชการและลูกจ้างประจำได้ทราบโดยทั่วกัน
2. ให้คณะทำงานจัดสรรเงินรางวัลของส่วนราชการ สถาบันอุดมศึกษา จังหวัดพิจารณา สัดส่วนเงินรางวัลที่จะแบ่งให้แก่สำนัก กอง หรือสำนักงาน ออกเป็น 2 ส่วน ส่วนที่หนึ่งคือรางวัลสำหรับ ความร่วมมือกันระหว่างสำนัก กอง หรือสำนักงาน ส่วนที่สองคือรางวัลสำหรับสำนัก กอง หรือ สำนักงาน ที่มีผลงานโดดเด่นในการผลักดันงานของส่วนราชการ จังหวัดให้บรรลุเป้าหมาย

3. การจัดสรรเงินรางวัลให้พิจารณาตามผลการประเมินของสำนัก กอง หรือสำนักงาน ซึ่งผลการประเมินของสำนัก กอง ควรให้สอดคล้องกับวิธีการประเมินระดับกรมและจังหวัด นั่นคือ มีระดับคะแนนจาก 1-5 โดยคะแนน 1 หมายถึง ระดับที่ต้องปรับปรุง และ คะแนน 5 หมายถึง ระดับที่ดีเลิศหรือดีเยี่ยม สำนัก กอง หรือสำนักงาน ที่ได้คะแนนผลการประเมินต่ำกว่า 3 จะไม่มีสิทธิได้รับเงินรางวัล

4. วิธีการจัดสรรเงินรางวัลประจำปีส่วนที่ได้รับจัดสรรจากวงเงินรวม 5,550 ล้านบาท สำหรับแต่ละสำนัก กอง หรือสำนักงาน ให้ส่วนราชการ สถาบันอุดมศึกษา และจังหวัด จัดสรรโดยแบ่งรางวัลเป็น 2 ส่วน ดังนี้

**ส่วนที่ 1** รางวัลสำหรับความร่วมมือในการปฏิบัติงานร่วมกันระหว่างสำนัก กอง หรือสำนักงาน

เป็นสัดส่วนเงินรางวัลที่คณะทำงานฯพิจารณาจัดสรรให้แต่ละสำนัก กอง หรือสำนักงาน ในลักษณะเฉลี่ยให้ตามขนาดของสำนัก กอง หรือสำนักงาน ซึ่งการเฉลี่ยให้สามารถทำได้ใน 2 ลักษณะ คือ

(ก) เฉลี่ยตามขนาดของการสร้างผลงาน (Contribution) ของแต่ละสำนัก กอง หรือสำนักงาน โดยใช้จำนวนเงินเดือนของบุคลากรแต่ละสำนัก กอง เป็นตัวเลขสะท้อนถึงขนาดของการสร้างผลงาน ในกรณีจะเป็นผลดีแก่สำนัก กอง หรือสำนักงาน ที่มีบุคลากรทำงานมานานและมีเงินเดือนสูง ซึ่งตามหลักแล้วควรเป็นสำนัก กอง หรือสำนักงาน ที่สามารถสร้างผลงานได้สูงกว่าหรือมากกว่า สำนัก กองหรือสำนักงาน ที่มีเงินเดือนต่ำกว่า นั่นคือ

$$\text{เงินรางวัลส่วนที่ 1} = \text{เงินรางวัลรวมสำหรับความร่วมมือ} \times \left[ \frac{P_i}{\sum P_i} \right]$$

โดยที่ เงินรางวัลรวมสำหรับความร่วมมือ = เงินรางวัลรวมที่ส่วนราชการหรือจังหวัดได้รับ × สัดส่วนที่แบ่งให้สำหรับความร่วมมือ (เช่น 40%)

$P_i$  = เงินเดือนรวมของบุคลากรในแต่ละสำนักหรือกอง

$\sum P_i$  = เงินเดือนรวมของบุคลากรในทุกสำนักหรือกอง ของส่วนราชการ จังหวัด

หรือ (ข) เฉลี่ยตามจำนวนคนในสำนัก กอง โดยนำเงินรางวัลสำหรับความร่วมมือ มาคูณด้วยสัดส่วนจำนวนคนของสำนัก กอง ต่อจำนวนคนทั้งหมดของส่วนราชการ จังหวัด ในกรณีนี้จะเป็นผลดีแก่สำนัก กอง หรือสำนักงาน ที่มีบุคลากรเงินเดือนต่ำเป็นจำนวนมาก ซึ่งการแบ่งเฉลี่ยแบบนี้ น่าจะเหมาะสมสำหรับหน่วยงานที่มีบุคลากรระดับล่างจำนวนมากที่ขยันขันแข็ง มุ่งมั่นและมีบทบาทสำคัญในการสร้างผลงานให้กับส่วนราชการ จังหวัด นั่นคือ

$$\text{เงินรางวัลส่วนที่ 1} = \text{เงินรางวัลรวมสำหรับความร่วมมือ} \times \left[ \frac{H_i}{\sum H_i} \right]$$

โดยที่ เงินรางวัลรวมสำหรับความร่วมมือ = เงินรางวัลรวมที่ส่วนราชการหรือจังหวัดได้รับ × สัดส่วนที่แบ่งให้สำหรับความร่วมมือ (เช่น 40%)

$H_i$  = จำนวนบุคลากรในแต่ละสำนักหรือกอง หรือสำนักงาน

$\sum H_i$  = จำนวนบุคลากรรวมในทุกสำนักหรือกอง หรือสำนักงาน ของส่วนราชการ จังหวัด

**ส่วนที่ 2** รางวัลสำหรับความรับผิดชอบทุ่มเทและมีผลงานตามแผนปฏิบัติราชการและตามภารกิจหลักของส่วนราชการและตามคำรับรองการปฏิบัติราชการประจำปี ของแต่ละสำนัก หรือกอง หรือสำนักงาน ที่มีผลทำให้ส่วนราชการฯ บรรลุเป้าหมายที่กำหนดไว้

เป็นสัดส่วนเงินรางวัลที่คณะทำงานฯ พิจารณาจัดสรรให้แต่ละสำนัก กอง หรือสำนักงาน ตามผลงานที่แตกต่างกันของแต่ละสำนัก กอง หรือสำนักงาน ซึ่งเกณฑ์การประเมินการปฏิบัติราชการของสำนัก กอง หรือสำนักงาน ควรให้สอดคล้องกับเกณฑ์การประเมินระดับกรมและจังหวัด นั่นคือ มีระดับคะแนนจาก 1-5 โดยคะแนน 1 หมายถึง ผลงานระดับที่ต้องปรับปรุง และ คะแนน 5 หมายถึง ผลงานระดับดีเลิศหรือดีเยี่ยม สำนัก กอง หรือสำนักงาน ที่ได้คะแนนผลการประเมินต่ำกว่า 3 จะไม่มีสิทธิได้รับเงินรางวัลส่วนที่ 2 นี้

สำหรับวิธีการคำนวณเงินรางวัลให้แก่แต่ละสำนัก กอง หรือสำนักงาน ให้ใช้วิธีการเดียวกับการคำนวณการจัดสรรเงินรางวัลให้แก่ส่วนราชการ จังหวัด (ตามผลประเมินสุดท้าย) ดังแสดงในสูตรและตารางดังต่อไปนี้

### สูตรการคำนวณ

เงินรางวัลที่แต่ละสำนัก หรือกอง หรือสำนักงาน ได้รับ

$$= \frac{\text{เงินรางวัลที่ใช้ในการคำนวณทั้งหมด} \times B(R_i) \times P_i}{\sum B(R_i) \times P_i}$$

โดย

$B(R_i) \times P_i$  = ส่วนแบ่ง (Share) ของเงินรางวัลของแต่ละสำนักหรือกอง หรือสำนักงาน

= อัตราการจ่ายรางวัล × เงินเดือน

$\sum B(R_i) \times P_i$  = ผลรวมของส่วนแบ่ง (Share) ทั้งหมด

ตัวอย่าง การคำนวณเงินรางวัลระดับกองหรือสำนัก ส่วนที่ 2					
กองหรือ สำนัก ลำดับที่	ผลการ ประเมินของ กองหรือ สำนัก	อัตราการจ่าย รางวัล	เงินเดือนรวม ของแต่ละ กองหรือ สำนักหรือ สำนักงาน	ส่วนแบ่ง (Share) = อัตราการจ่าย รางวัล x เงินเดือนรวม	จำนวนเงินรางวัล = ส่วนแบ่ง x อัตราการจ่ายส่วน แบ่ง
1	R1	B(R1)	P1	$B(R1) \times P1$	$B(R1) \times P1 \times W$
2	R2	B(R2)	P2	$B(R2) \times P2$	$B(R2) \times P2 \times W$
.	.	.	.	.	.
.	.	.	.	.	.
i	Ri	B(Ri)	Pi	$B(Ri) \times Pi$	$B(Ri) \times Pi \times W$
				N $\sum_{i=1} B(Ri) \times Pi$	

- โดยที่ Ri = ผลการประเมินการปฏิบัติราชการของสำนักหรือกอง  
 B(Ri) = อัตราการจ่ายรางวัล ซึ่งเป็นไปตามตารางที่ 1  
 Pi = เงินเดือนรวมของบุคลากรในแต่ละสำนักหรือกอง  
 B(Ri) x Pi = ส่วนแบ่ง (Share) ของเงินรางวัลของแต่ละสำนักหรือกอง  
 W = อัตราการจ่ายให้แต่ละส่วนแบ่ง (Share) หน่วยเป็นบาทต่อหนึ่งส่วนแบ่ง

ซึ่งค่า W คำนวณมาจาก

- W = เงินรางวัลสำหรับความโดดเด่นของสำนักหรือกอง หารด้วยส่วนแบ่ง (Share) ทั้งหมด  
 = เงินรางวัลสำหรับความโดดเด่นของสำนักหรือกอง หารด้วย ( $\sum B(Ri) \times Pi$ )

## 2.2 ข้อเสนอแนะหลักเกณฑ์และวิธีการจัดสรรเงินรางวัลระดับบุคคล

แนวทางการจัดสรรเงินรางวัลระดับบุคคลตั้งอยู่บนพื้นฐานของการแบ่งรางวัลตามสัดส่วนความร่วมมือช่วยเหลือซึ่งกันและกัน รวมทั้งการสะท้อนถึงความโดดเด่นเฉพาะตัว นั่นคือ การจัดสรรเงินรางวัลระดับบุคคลประกอบด้วย 2 ส่วน ส่วนหนึ่งเป็นรางวัลที่สะท้อนถึงความร่วมมือกันสร้างผลงานให้หน่วยงาน อีกส่วนหนึ่งเป็นรางวัลที่สะท้อนถึงความโดดเด่นเฉพาะของบุคคลในการเป็นส่วนผลักดันที่สำคัญที่ทำให้ประสบสำเร็จตามเป้าหมาย ซึ่งสัดส่วนนี้จะแตกต่างกันไปขึ้นกับลักษณะวัฒนธรรม และเป้าหมายของแต่ละสำนัก กอง หรือสำนักงาน เช่น สัดส่วนรางวัลความร่วมมือต่อรางวัล

ความโดดเด่นอาจจะเป็น 50:50 สำหรับสำนัก กอง หรือสำนักงาน ที่ต้องอาศัยการทำงานร่วมกันของบุคลากรในสำนัก กอง หรือสำนักงาน ที่จะผลักดันงานให้ประสบผลสำเร็จได้ หรือในขณะที่มีบางคนมุ่งความพยายามไปที่การทำงานให้สำเร็จตามเป้าหมาย ก็อาจจะมีบางคนที่ต้องทำงานเพิ่มขึ้นเพื่อรองรับงานบางส่วนของคนส่วนแรก ซึ่งลักษณะนี้ก็ต้องถือว่าเป็นผลงานร่วมกัน หรือสัดส่วนอาจจะเป็น 30:70 สำหรับบางสำนัก กอง หรือสำนักงาน ที่เห็นว่าความร่วมมือกันทำงานหรือลักษณะงานที่ต้องทำร่วมกันภายในสำนัก กอง หรือสำนักงาน ยังมีน้อย ส่วนการทำงานให้บรรลุเป้าหมายขึ้นอยู่กับความทุ่มเทพยายามของบุคลากรแต่ละคนเป็นตัวขับเคลื่อนหลัก เป็นต้น สัดส่วนทั้งสองจะเป็นเท่าไรขึ้นอยู่กับ การพิจารณาของคณะทำงานจัดสรรเงินรางวัลของแต่ละส่วนราชการ จังหวัด

### **หลักเกณฑ์และวิธีการในการจัดสรรเงินรางวัลแก่บุคลากร**

1. ให้คณะทำงานจัดสรรเงินรางวัลที่ส่วนราชการ สถาบันอุดมศึกษา จังหวัดแต่งตั้งขึ้นมาทำหน้าที่พิจารณาหลักเกณฑ์ และวิธีการในการจัดสรรเงินรางวัลให้แก่บุคลากรแต่ละคนในสำนัก กอง หรือสำนักงาน ภายใต้สังกัด ซึ่งคณะทำงานฯชุดนี้อาจจะแต่งตั้งคณะทำงานฯชุดย่อยระดับสำนัก กอง หรือสำนักงาน ขึ้นมาพิจารณาการจัดสรรเงินรางวัลให้แก่บุคลากรภายในแต่ละสำนัก กอง หรือสำนักงาน ก่อนแล้วจึงส่งให้คณะทำงานจัดสรรเงินรางวัลระดับส่วนราชการ สถาบันอุดมศึกษา จังหวัดเป็นผู้พิจารณาเห็นชอบในขั้นสุดท้าย และต้องประกาศหลักเกณฑ์ให้ข้าราชการและลูกจ้างประจำทราบโดยทั่วกันด้วย

ซึ่งในการอ้างถึงการพิจารณาของคณะทำงานจัดสรรเงินรางวัลให้แก่บุคลากรต่อไปนี้ ให้หมายถึง การพิจารณาของคณะทำงานฯชุดย่อย (หากมี) ซึ่งได้ผ่านความเห็นชอบของคณะทำงานจัดสรรเงินรางวัลที่ส่วนราชการ จังหวัดแต่งตั้งแล้ว หรือเป็นการพิจารณาของคณะทำงานจัดสรรเงินรางวัลระดับส่วนราชการ สถาบันอุดมศึกษา จังหวัดโดยตรง (ในกรณีที่ไม่ได้แต่งตั้งคณะทำงานฯชุดย่อย)

2. ให้คณะทำงานจัดสรรเงินรางวัลพิจารณาสัดส่วนเงินรางวัลที่แต่ละสำนัก กอง หรือสำนักงาน จะแบ่งออกเป็น 2 ส่วน ส่วนที่หนึ่งคือรางวัลสำหรับความร่วมมือกันระหว่างบุคลากรภายในสำนัก กอง หรือสำนักงาน ส่วนที่สองคือรางวัลสำหรับบุคลากรที่มีผลงานโดดเด่นในการผลักดันงานของสำนัก กอง หรือสำนักงาน ให้บรรลุเป้าหมาย

3. การจัดสรรเงินรางวัลให้พิจารณาตามผลการประเมินการปฏิบัติราชการของข้าราชการ และลูกจ้างประจำ ซึ่งผลการประเมินการปฏิบัติราชการของข้าราชการและลูกจ้างประจำควรให้สอดคล้องกับผลการประเมินระดับกรม สถาบันอุดมศึกษา และจังหวัด นั่นคือ มีระดับคะแนนจาก 1-5 โดยคะแนน 1 หมายถึง ระดับที่ต้องปรับปรุง และคะแนน 5 หมายถึง ระดับดีเลิศหรือดีเยี่ยม ข้าราชการ และลูกจ้างประจำที่ได้คะแนนผลการประเมินต่ำกว่า 3 จะไม่มีสิทธิได้รับเงินรางวัล

4. วิธีการจัดสรรเงินรางวัลสำหรับบุคลากรแต่ละคนโดยแบ่งรางวัลเป็น 2 ส่วน เป็นดังนี้  
**ส่วนที่ 1** รางวัลสำหรับผู้ปฏิบัติที่แสดงถึงความร่วมมือกันในการปฏิบัติงานสร้างผลงานร่วมกันภายในสำนัก กอง หรือสำนักงาน

เป็นสัดส่วนเงินรางวัลที่คณะทำงานฯพิจารณาจัดสรรให้บุคลากรแต่ละคนที่มีผลการประเมินตั้งแต่ 3 ขึ้นไปภายในสำนัก กอง หรือสำนักงาน ในลักษณะเฉลี่ยให้ ซึ่งการเฉลี่ยให้สามารถทำได้ใน 2 ลักษณะ คือ

(ก) เฉลี่ยตามขนาดของการสร้างผลงาน (Contribution) ของแต่ละคน โดยใช้จำนวนเงินเดือนของบุคลากรแต่ละคนเป็นตัวเลขสะท้อนถึงการสร้างผลงาน ในกรณีจะเป็นผลดีแก่ผู้ที่ทำงานมานานและมีเงินเดือนสูง ซึ่งตามหลักแล้วควรเป็นผู้ที่สามารถสร้างผลงานได้สูงกว่าผู้ที่มีเงินเดือนต่ำกว่า นั่นคือ

$$\text{เงินรางวัลส่วนที่ 1} = \text{เงินรางวัลรวมสำหรับความร่วมมือ} \times [ P_i / \sum P_i ]$$

โดยที่ เงินรางวัลรวมสำหรับความร่วมมือ = เงินรางวัลรวมที่กองหรือสำนักได้รับ  $\times$   
สัดส่วนที่แบ่งให้สำหรับความร่วมมือ (เช่น 40%)  
 $P_i$  = เงินเดือนของบุคลากรแต่ละคน (ที่มีสิทธิ) ในสำนักหรือกอง หรือสำนักงาน  
 $\sum P_i$  = เงินเดือนรวมของบุคลากรทุกคน (ที่มีสิทธิ) ในสำนักหรือกอง หรือสำนักงาน

หรือ (ข) เฉลี่ยตามจำนวนคนในสำนัก กอง หรือสำนักงาน โดยนำเงินรางวัลสำหรับความร่วมมือ มาหารด้วยจำนวนคนที่มีสิทธิได้รับเงินรางวัลทั้งหมด (ผู้ที่มีคะแนนผลการประเมินตั้งแต่ 3 ขึ้นไป) ในกรณีนี้จะเป็นผลดีแก่ผู้ที่มีเงินเดือนต่ำ ซึ่งการแบ่งเฉลี่ยแบบนี้ น่าจะเหมาะสมสำหรับหน่วยงานที่มีบุคลากรระดับล่างจำนวนมากที่ขยันขันแข็ง มุ่งมั่น และมีบทบาทสำคัญในการสร้างผลงานให้กับสำนัก กอง หรือสำนักงาน นั่นคือ

$$\text{เงินรางวัลส่วนที่ 1} = \text{เงินรางวัลรวมสำหรับความร่วมมือ} \div \text{หารด้วย จำนวนบุคลากร}$$

โดย เงินรางวัลรวมสำหรับความร่วมมือ = เงินรางวัลรวมที่สำนักหรือกองหรือสำนักงาน ได้รับ  $\times$   
สัดส่วนที่แบ่งให้สำหรับความร่วมมือ (เช่น 40%)  
จำนวนบุคลากร = จำนวนบุคลากรของสำนักหรือกอง หรือสำนักงานที่มีผลประเมินตั้งแต่ 3 ขึ้นไป

**ส่วนที่ 2** รางวัลสำหรับผู้ปฏิบัติที่มีความรับผิดชอบทุ่มเทและมีผลงานตามแผนปฏิบัติราชการและตามภารกิจหลักของส่วนราชการฯและตามคำรับรองการปฏิบัติราชการประจำปี ที่มีผลทำให้ส่วนราชการฯ บรรลุเป้าหมายที่กำหนดไว้

เป็นสัดส่วนเงินรางวัลที่คณะทำงานฯพิจารณาจัดสรรให้แต่ละคนตามผลงานที่แตกต่างกัน ซึ่งเกณฑ์การประเมินการปฏิบัติราชการของบุคลากรควรให้สอดคล้องกับเกณฑ์การประเมินระดับสำนัก กอง หรือสำนักงาน นั่นคือ มีระดับคะแนนจาก 1-5 โดยคะแนน 1 หมายถึง ผลงานระดับต้องปรับปรุง และ คะแนน 5 หมายถึง ผลงานระดับดีเลิศหรือดีเยี่ยม บุคลากรที่ได้คะแนนผลการประเมินต่ำกว่า 3 จะไม่มีสิทธิได้รับเงินรางวัล สำหรับวิธีการคำนวณเงินรางวัลให้บุคลากรแต่ละคนให้ใช้วิธีการเดียวกับการคำนวณการจัดสรรเงินรางวัลให้แก่สำนัก กอง หรือสำนักงาน ดังสูตรและวิธีคำนวณในตารางดังต่อไปนี้

**สูตรการคำนวณ**

เงินรางวัลที่บุคลากรแต่ละคนได้รับ

$$= \frac{\text{เงินรางวัลที่ใช้ในการคำนวณทั้งหมด} \times B(R_i) \times P_i}{\sum B(R_i) \times P_i}$$

โดย

$B(R_i) \times P_i$  = ส่วนแบ่ง (Share) ของเงินรางวัลของบุคลากรแต่ละคน

= อัตราการจ่ายรางวัล  $\times$  เงินเดือน

$\sum B(R_i) \times P_i$  = ผลรวมของส่วนแบ่ง (Share) ทั้งหมด

ตัวอย่าง การคำนวณเงินรางวัลระดับบุคลากร ส่วนที่ 2					
บุคลากร ลำดับที่	ผลการ ประเมินของ บุคลากร	อัตราการจ่าย รางวัล	เงินเดือน ของ บุคลากร	ส่วนแบ่ง (Share) = อัตราการจ่าย รางวัล $\times$ เงินเดือน	จำนวนเงินรางวัล = ส่วนแบ่ง $\times$ อัตราการจ่ายส่วน แบ่ง
1	R1	B(R1)	P1	$B(R1) \times P1$	$B(R1) \times P1 \times W$
2	R2	B(R2)	P2	$B(R2) \times P2$	$B(R2) \times P2 \times W$
.	.	.	.	.	.
.	.	.	.	.	.
i	Ri	B(Ri)	Pi	$B(Ri) \times Pi$	$B(Ri) \times Pi \times W$
				N $\sum_{i=1} B(Ri) \times Pi$	

โดย  $R_i$  = ผลการประเมินการปฏิบัติราชการของบุคลากรลำดับที่ i

$B(R_i)$  = อัตราการจ่ายรางวัล ซึ่งเป็นไปตามตารางที่ 1

$P_i$  = เงินเดือนของบุคลากรแต่ละคนในสำนัก หรือกอง

$B(R_i) \times P_i$  = ส่วนแบ่ง (Share) ของเงินรางวัลของบุคลากรแต่ละคน

$W$  = อัตราการจ่ายให้แก่แต่ละส่วนแบ่ง (Share) หน่วยเป็นบาทต่อหนึ่งส่วนแบ่ง

ซึ่งค่า  $W$  คำนวณมาจาก

$W$  = เงินรางวัลสำหรับความโดดเด่นของบุคลากรหารด้วยส่วนแบ่ง (Share) ทั้งหมด

= เงินรางวัลสำหรับความโดดเด่นของบุคลากรหารด้วย ( $\sum B(R_i) \times P_i$ )

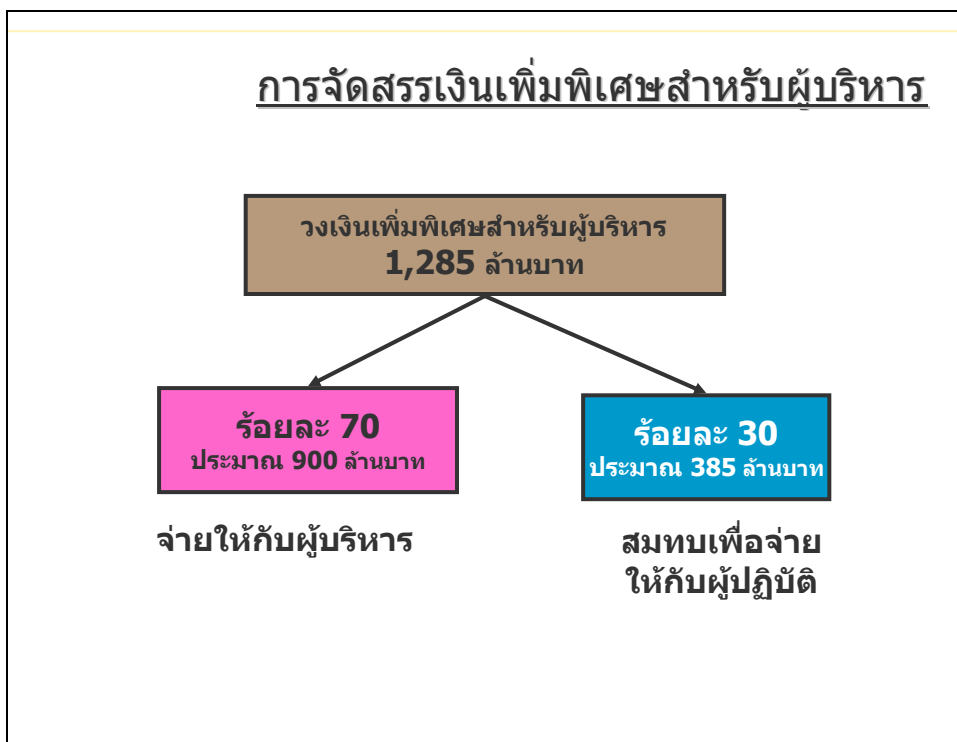


### 3. หลักเกณฑ์และวิธีการจัดสรรเงินรางวัลในส่วนของเงินสมทบจำนวนร้อยละ 30 จากเงินเพิ่มพิเศษสำหรับผู้บริหารที่มีสิทธิได้รับเงินเพิ่มพิเศษให้แก่ส่วนราชการ สถาบันอุดมศึกษา และจังหวัด

นอกจากเงินรางวัล 5,550 ล้านบาท ที่ส่วนราชการ สถาบันอุดมศึกษา และจังหวัด ได้รับเพื่อนำมาจัดสรรให้แก่ข้าราชการและลูกจ้างประจำในสังกัดแล้ว คณะรัฐมนตรีในการประชุมเมื่อ วันที่ 15 พฤษภาคม พ.ศ. 2550 ได้มีมติเห็นชอบตามที่คณะกรรมการพัฒนาระบบราชการเสนอ เรื่อง หลักเกณฑ์และแนวทางการจัดสรรเงินเพิ่มพิเศษสำหรับผู้บริหารและการจัดสรรเงินรางวัลของส่วนราชการ สถาบันอุดมศึกษา และจังหวัด ที่มีการจัดทำคำรับรองการปฏิบัติราชการ ประจำปีงบประมาณ พ.ศ. 2549 กำหนดให้จัดสรรเงินเพิ่มพิเศษสำหรับผู้บริหารออกเป็น 2 ส่วน คือ

**ส่วนที่ 1** ร้อยละ 70 ของเงินเพิ่มพิเศษสำหรับผู้บริหาร จ่ายให้กับผู้บริหารที่มีสิทธิได้รับเงินเพิ่มพิเศษสำหรับผู้บริหาร และ

**ส่วนที่ 2** ร้อยละ 30 ของเงินเพิ่มพิเศษสำหรับผู้บริหาร นำมาสมทบเพื่อจัดสรรเป็นเงินรางวัลประจำปีงบประมาณ พ.ศ. 2549 ให้แก่ข้าราชการและลูกจ้างประจำในสังกัดส่วนราชการ สถาบันอุดมศึกษา และจังหวัด เพิ่มเติม ดังแสดงในแผนภาพที่ 2



แผนภาพที่ 2 การจัดสรรเงินเพิ่มพิเศษสำหรับผู้บริหาร

#### วิธีการจัดสรรเงินเพิ่มพิเศษสำหรับผู้บริหาร

ส่วนราชการคำนวณเงินเพิ่มพิเศษสำหรับผู้บริหารของแต่ละตำแหน่งตามหลักเกณฑ์และวิธีการที่ ก.พ.ร. กำหนด ซึ่งการจ่ายเงินเพิ่มพิเศษสำหรับผู้บริหารยังคงเป็นไปตามหลักการตามมติ

คณะรัฐมนตรี เมื่อวันที่ 9 มีนาคม 2547 โดยจะคำนวณเงินเพื่อจ่ายให้ผู้บริหารที่มีสิทธิได้รับตามที่กำหนดไว้ในหลักเกณฑ์การจ่ายเงินเพิ่มพิเศษสำหรับผู้บริหารปีงบประมาณ พ.ศ. 2548 แต่ให้จัดสรรส่วนการจ่ายเป็น 70 : 30 กล่าวคือ เมื่อคำนวณได้เป็นเม็ดเงินเท่าใดให้จ่ายให้ผู้บริหารร้อยละ 70 ส่วนอีกร้อยละ 30 ให้หักออกและนำไปสมทบเพื่อจัดสรรเป็นเงินรางวัลให้กลุ่มผู้ปฏิบัติงานของส่วนราชการที่ผู้บริหารนั้น ๆ สังกัดอยู่ โดยให้เป็นไปตามหลักเกณฑ์และแนวทางการจัดสรรที่ ก.พ.ร. กำหนด และยืนยันจำนวนเงินเพิ่มพิเศษที่คำนวณได้ไปยังกรมบัญชีกลางและสำนักงาน ก.พ.ร. ภายในเวลาที่สำนักงาน ก.พ.ร.กำหนด ดังนี้

**ส่วนที่ 1** เงินเพิ่มพิเศษสำหรับผู้บริหารจำนวนร้อยละ 70 จ่ายให้กับผู้บริหารที่มีสิทธิได้รับเงินเพิ่มพิเศษสำหรับผู้บริหาร เป็นรายบุคคล

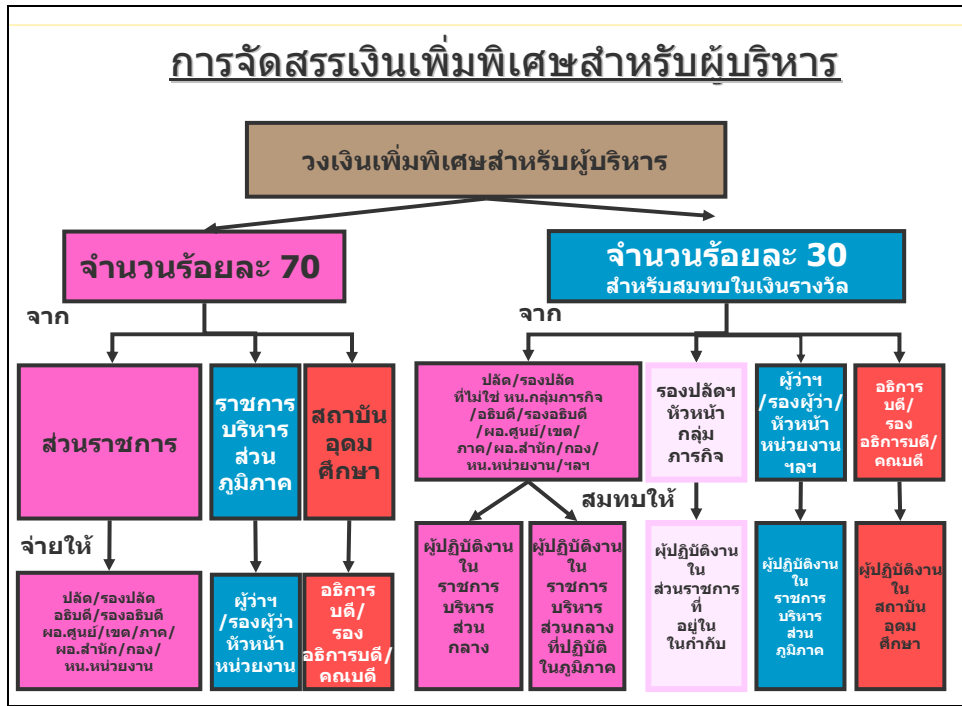
**ส่วนที่ 2** เงินเพิ่มพิเศษสำหรับผู้บริหารจำนวนร้อยละ 30 นำมาสมทบเพื่อจัดสรรเป็นเงินรางวัลประจำปีงบประมาณ พ.ศ. 2549 ให้แก่ข้าราชการและลูกจ้างประจำในสังกัดส่วนราชการ สถาบันอุดมศึกษา และจังหวัด เพิ่มเติม โดยมีแนวทางการจัดสรร ดังนี้

1. เงินเพิ่มพิเศษสำหรับผู้บริหารจำนวนร้อยละ 30 จากตำแหน่งปลัดกระทรวง รองปลัดกระทรวงที่ไม่ใช่หัวหน้ากลุ่มภารกิจ อธิบดี รองอธิบดี ผู้อำนวยการ สำนัก/กอง ผู้อำนวยการศูนย์/เขต/ภาค หรือตำแหน่งผู้บริหารเทียบเท่าที่ ก.พ.ร. กำหนด นำไปสมทบเพื่อจัดสรรให้กับผู้ปฏิบัติราชการบริหารส่วนกลาง ราชการบริหารส่วนกลางที่ไปปฏิบัติราชการในภูมิภาค โดยคณะทำงานของหน่วยงานต้นสังกัดเป็นผู้จัดสรรโดยไม่ขัดต่อหลักเกณฑ์ที่ ก.พ.ร.กำหนด

2. เงินเพิ่มพิเศษสำหรับผู้บริหารจำนวนร้อยละ 30 จากตำแหน่งรองปลัดกระทรวงหัวหน้ากลุ่มภารกิจ แล้วนำไปจัดสรรตามสัดส่วนของผลการดำเนินงานของส่วนราชการภายใต้การบังคับบัญชา เพื่อสมทบจัดสรรให้กับผู้ปฏิบัติราชการของส่วนราชการภายใต้การบังคับบัญชา โดยคณะทำงานของกรมที่อยู่ภายใต้การบังคับบัญชาเป็นผู้จัดสรรโดยไม่ขัดต่อหลักเกณฑ์ที่ ก.พ.ร.กำหนด

3. เงินเพิ่มพิเศษสำหรับผู้บริหารจำนวนร้อยละ 30 จากตำแหน่งผู้ว่าราชการจังหวัด รองผู้ว่าราชการจังหวัด และหัวหน้าหน่วยงานประจำจังหวัดที่เป็นราชการบริหารส่วนภูมิภาค ให้นำไปสมทบเพื่อจัดสรรให้กับผู้ปฏิบัติราชการในสังกัดราชการบริหารส่วนภูมิภาคในจังหวัดนั้น โดยคณะทำงานของจังหวัดเป็นผู้จัดสรรโดยไม่ขัดต่อหลักเกณฑ์ที่ ก.พ.ร.กำหนด

4. เงินเพิ่มพิเศษสำหรับผู้บริหารจำนวนร้อยละ 30 จากตำแหน่งอธิการบดี รองอธิการบดี คณบดี ของสถาบันการศึกษาให้นำไปสมทบเพื่อจัดสรรให้กับผู้ปฏิบัติในสังกัดสถาบันอุดมศึกษา โดยคณะทำงานของสถาบันการศึกษาเป็นผู้จัดสรรโดยไม่ขัดต่อหลักเกณฑ์ที่ ก.พ.ร.กำหนด ดังแสดงในแผนภาพที่ 3



แผนภาพที่ 3 การจัดสรรเงินเพิ่มพิเศษสำหรับผู้บริหาร และนำไปสมทบให้กับผู้ปฏิบัติ

สำหรับข้อเสนอแนะ หลักเกณฑ์และวิธีการในการนำเงินสมทบจำนวนร้อยละ 30 มาจัดสรรเป็นเงินรางวัลให้แก่ส่วนราชการ สถาบันอุดมศึกษา และจังหวัด มีความแตกต่างกันตามหน่วยงานต้นสังกัดซึ่งสามารถแบ่งออกได้เป็น 2 กลุ่ม ๆ แรกคือ ส่วนราชการและสถาบันอุดมศึกษา และกลุ่มที่สองคือ จังหวัด ดังมีรายละเอียดข้อเสนอแนะต่อไปนี้

**3.1 ข้อเสนอแนะการจัดสรรเงินรางวัลในส่วนของเงินสมทบจำนวนร้อยละ 30 จากเงินเพิ่มพิเศษสำหรับผู้บริหาร ให้แก่ข้าราชการและลูกจ้างประจำในหน่วยงานที่เป็นราชการบริหารส่วนกลางและหน่วยงานที่เป็นราชการบริหารส่วนกลางที่ไปปฏิบัติงานในภูมิภาคโดยส่วนราชการ สถาบันอุดมศึกษาเป็นผู้จัดสรร**

การจัดสรรเงินรางวัลสมทบมีหลักเกณฑ์และวิธีการ ดังนี้

3.1.1 ให้คณะกรรมการจัดสรรเงินรางวัลที่ส่วนราชการ หรือสถาบันอุดมศึกษา แต่งตั้งขึ้นมา ทำหน้าที่พิจารณาหลักเกณฑ์และวิธีการในการจัดสรรเงินรางวัลสมทบนี้ และให้มีการติดตามผลการจัดสรรเงินรางวัลดังกล่าวมารายงาน ก.พ.ร. เพื่อรายงานคณะรัฐมนตรีต่อไป

3.1.2 ให้ส่วนราชการ สถาบันอุดมศึกษาแบ่งเงินส่วนนี้ออกเป็น 2 ส่วน โดย

**ส่วนที่หนึ่ง** จัดสรรเป็นรางวัลสมทบให้ผู้ปฏิบัติในสังกัดดังกล่าวที่ดำรงตำแหน่งและมีหน้าที่ความรับผิดชอบสูง(ระดับ 9 และระดับ 10) เช่น ผู้ตรวจราชการ ที่ปรึกษา ผู้เชี่ยวชาญ ที่ได้ปฏิบัติงานช่วยผู้บริหารในการกำกับให้หน่วยงานบรรลุเป้าหมายตามคำรับรองการปฏิบัติราชการ

**ส่วนที่สอง** จัดสรรเป็นรางวัลสมทบสำหรับผู้ปฏิบัติที่มีตำแหน่งในส่วนที่ 1 ในหน่วยงานที่เป็นราชการบริหารส่วนกลางและหน่วยงานที่เป็นราชการบริหารส่วนกลางที่ไปปฏิบัติงานในภูมิภาค ที่มีความรับผิดชอบทุ่มเทและมีผลงานที่โดดเด่นตามแผนปฏิบัติการและภารกิจหลักและ

ตามคำรับรองการปฏิบัติราชการประจำปีของส่วนราชการหรือสถาบันอุดมศึกษา ซึ่งมีส่วนทำให้บรรลุเป้าหมายของส่วนราชการหรือสถาบันอุดมศึกษา

สัดส่วนทั้งสองจะเป็นเท่าไรขึ้นอยู่กับพิจารณาของคณะกรรมการจัดสรรเงินรางวัลของแต่ละส่วนราชการและสถาบันอุดมศึกษา ดังแสดงในแผนภาพที่ 4



แผนภาพที่ 4 การจัดสรรเงินรางวัลสมทบของส่วนราชการและสถาบันอุดมศึกษา

3.1.3 การจัดสรรเงินรางวัลให้พิจารณาตามผลการประเมินการปฏิบัติราชการของข้าราชการและลูกจ้างประจำ ซึ่งผลการประเมินการปฏิบัติราชการของข้าราชการและลูกจ้างประจำควรให้สอดคล้องกับผลการประเมินของส่วนราชการหรือสถาบันอุดมศึกษา ที่กำหนดให้ข้าราชการและลูกจ้างประจำซึ่งได้คะแนนผลการประเมินต่ำกว่ามาตรฐานจะไม่มีสิทธิได้รับเงินรางวัล

อนึ่ง หากส่วนราชการหรือสถาบันอุดมศึกษา ยังไม่ได้มีการกำหนดหลักเกณฑ์การประเมินและ/หรือยังไม่ได้มีการประเมินผลการปฏิบัติงาน ให้คณะกรรมการเป็นผู้กำหนดหลักเกณฑ์การประเมินการปฏิบัติราชการของข้าราชการและลูกจ้างประจำให้สอดคล้องกับหลักเกณฑ์การประเมินผลการปฏิบัติราชการของสำนัก/กอง และมอบหมายให้มีการดำเนินการประเมินผลงานการปฏิบัติราชการของข้าราชการและลูกจ้างประจำเพื่อนำมาใช้ในการจัดสรรเงินรางวัลต่อไป

3.1.4 สำหรับวิธีการคำนวณเงินรางวัลให้บุคลากรแต่ละคนไม่ว่าจะเป็นเงินรางวัลสมทบของส่วนที่หนึ่ง หรือส่วนที่สอง ให้ใช้วิธีการเดียวกับการคำนวณเงินรางวัลสำหรับความโดดเด่น นั่นคือ

$$\text{จำนวนเงินรางวัลสมทบของบุคลากร} \\ = \text{น้ำหนักการจ่ายเงินรางวัลตามผลการปฏิบัติงาน } \{B(Ri)\} \times \text{เงินเดือนของบุคลากร } (pi) \times \\ \text{อัตราการจ่ายเงินรางวัล } (W_3)$$

โดยที่

- น้ำหนักการจ่ายเงินรางวัลตามผลการปฏิบัติงาน อาจเป็นไปตามตารางที่ 1 หรือเป็นอัตราใหม่ที่ส่วนราชการและสถาบันอุดมศึกษา กำหนดขึ้นมาตามความเหมาะสมของหน่วยงานตนเอง
- เงินเดือนของบุคลากรเป็นเงินเดือนของบุคลากรแต่ละคน
- อัตราการจ่ายเงินรางวัล เป็นค่าคงที่ค่าหนึ่งทีคำนวณมาจากการนำเงินรางวัลทั้งสิ้นที่จ่ายสมทบสำหรับส่วนที่หนึ่งหรือส่วนที่สองหารด้วยจำนวนส่วนแบ่งเงินรางวัลทั้งหมดของบุคลากรที่มีสิทธิ นั่นคือ

$$\text{อัตราการจ่ายเงินรางวัล} = \frac{\text{จำนวนเงินรางวัลสำหรับความโดดเด่น}}{\text{ส่วนแบ่งเงินรางวัลของบุคลากรทุกคนในกอง (สำนัก) ที่มีสิทธิ}}$$

จำนวนเงินรางวัลสมทบสำหรับส่วนที่หนึ่งหรือส่วนที่สอง

$$= \text{เงินรางวัลสมทบที่ส่วนราชการหรือสถาบันอุดมศึกษาได้รับ} \times \\ \text{สัดส่วนที่แบ่งให้สมทบสำหรับส่วนที่หนึ่งหรือส่วนที่สอง}$$

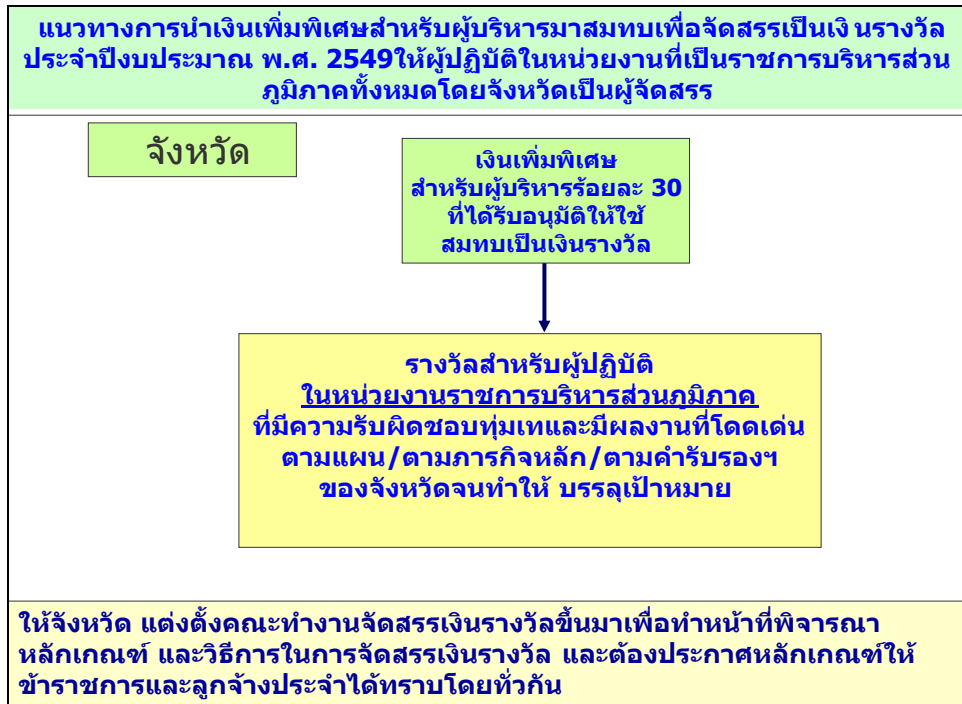
ส่วนแบ่งเงินรางวัลของบุคลากรแต่ละคน = น้ำหนักการจ่ายเงินรางวัล X เงินเดือนของบุคลากร

3.2 ข้อเสนอแนะการจัดสรรเงินรางวัลในส่วนของเงินสมทบจำนวนร้อยละ 30 จากเงินเพิ่มพิเศษสำหรับผู้บริหารให้แก่ข้าราชการและลูกจ้างประจำในหน่วยงานที่เป็น **ราชการบริหารส่วนภูมิภาค** ทั้งหมดในจังหวัด **โดยจังหวัดเป็นผู้จัดสรร**

การจัดสรรเงินรางวัลสมทบบมีหลักเกณฑ์และวิธีการ ดังนี้

1) ให้คณะกรรมการจัดสรรเงินรางวัลที่จังหวัดแต่งตั้งขึ้นมา ทำหน้าที่พิจารณาหลักเกณฑ์และวิธีการในการจัดสรรเงินรางวัลสมทบนี้ และให้มีการติดตามรายละเอียดของผลการจัดสรรเงินรางวัลดังกล่าวมารายงาน ก.พ.ร. เพื่อรายงานคณะรัฐมนตรีต่อไป

2) ให้จังหวัดเป็นผู้จัดสรรรางวัลสมทบให้ผู้ปฏิบัติที่มีความรับผิดชอบทุ่มเทและมีผลงานที่โดดเด่นตามแผนปฏิบัติการและภารกิจหลักและตามคำรับรองการปฏิบัติราชการประจำปีของจังหวัดจนทำให้บรรลุเป้าหมาย ดังแสดงในแผนภาพที่ 5



แผนภาพที่ 5 การจัดสรรเงินรางวัลสมทบของจังหวัด

3) การจัดสรรเงินรางวัลให้พิจารณาตามผลการประเมินการปฏิบัติราชการของข้าราชการและลูกจ้างประจำ ซึ่งผลการประเมินการปฏิบัติราชการของข้าราชการและลูกจ้างประจำควรให้สอดคล้องกับผลการประเมินของจังหวัด ข้าราชการและลูกจ้างประจำที่ได้คะแนนผลการประเมินต่ำกว่ามาตรฐานจะไม่มีสิทธิได้รับเงินรางวัล

อนึ่ง หากจังหวัดไม่ได้มีการกำหนดหลักเกณฑ์การประเมินและ/หรือยังไม่ได้มีการประเมินผลการปฏิบัติงาน ให้คณะกรรมการเป็นผู้กำหนดหลักเกณฑ์การประเมินการปฏิบัติราชการของข้าราชการและลูกจ้างประจำให้สอดคล้องกับหลักเกณฑ์การประเมินผลการปฏิบัติราชการของจังหวัด และมอบหมายให้มีการดำเนินการประเมินผลงานการปฏิบัติราชการของข้าราชการและลูกจ้างประจำเพื่อนำมาใช้ในการจัดสรรเงินรางวัลต่อไป

สำหรับวิธีการคำนวณเงินรางวัลให้บุคลากรแต่ละคนให้ใช้วิธีการเดียวกับการคำนวณเงินรางวัลสำหรับความโดดเด่น นั่นคือ

$$\text{จำนวนเงินรางวัลสมทบของบุคลากร} = \text{น้ำหนักการจ่ายเงินรางวัลตามผลการปฏิบัติงาน } \{B(Ri)\} \times \text{เงินเดือนของบุคลากร } (pi) \times \text{อัตราการจ่ายเงินรางวัล } (W_4)$$

- นำหน้าการจ่ายเงินรางวัลตามผลการปฏิบัติงาน อาจเป็นไปตามตารางที่ 1 หรือเป็นอัตราใหม่ที่จังหวัดกำหนดขึ้นมาตามความเหมาะสมของหน่วยงานตนเอง
- เงินเดือนของบุคลากรเป็นเงินเดือนของบุคลากรแต่ละคน
- อัตราการจ่ายเงินรางวัล เป็นค่าคงที่ค่าหนึ่งที่คำนวณมาจากการนำเงินรางวัลทั้งสิ้นที่จ่ายสมทบของจังหวัด หารด้วยจำนวนส่วนแบ่งเงินรางวัลทั้งหมดของบุคลากรที่มีสิทธิ นั่นคือ

$$\text{อัตราการจ่ายเงินรางวัล} = \frac{\text{จำนวนเงินรางวัลสมทบ}}{\text{ส่วนแบ่งเงินรางวัลของบุคลากรทุกคนในจังหวัดที่มีสิทธิ}}$$

$$\text{จำนวนเงินรางวัลสมทบ} = \text{เงินรางวัลสมทบที่ส่วนราชการหรือสถาบันอุดมศึกษาได้รับ} \times \text{ส่วนที่แบ่งให้สมทบสำหรับส่วนที่หนึ่งหรือส่วนที่สอง}$$

$$\text{ส่วนแบ่งเงินรางวัลของบุคลากรแต่ละคน} = \text{นำหน้าการจ่ายเงินรางวัล} \times \text{เงินเดือนของบุคลากร}$$

$$\begin{aligned} & \text{จำนวนเงินรางวัลสมทบของบุคลากร} \\ = & \text{นำหน้าการจ่ายเงินรางวัลตามผลการปฏิบัติงาน } \{B(Ri)\} \times \text{เงินเดือนของบุคลากร } (pi) \times \\ & \text{อัตราการจ่ายเงินรางวัล } (W_4) \end{aligned}$$

โดยที่

- นำหน้าการจ่ายเงินรางวัลตามผลการปฏิบัติงาน อาจเป็นไปตามตารางที่ 1 หรือเป็นอัตราใหม่ที่จังหวัดกำหนดขึ้นมาตามความเหมาะสมของหน่วยงานตนเอง
- เงินเดือนของบุคลากรเป็นเงินเดือนของบุคลากรแต่ละคน
- อัตราการจ่ายเงินรางวัล เป็นค่าคงที่ค่าหนึ่งที่คำนวณมาจากการนำเงินรางวัลทั้งสิ้นที่จ่ายสมทบของจังหวัด หารด้วยจำนวนส่วนแบ่งเงินรางวัลทั้งหมดของบุคลากรที่มีสิทธิ นั่นคือ

$$\text{อัตราการจ่ายเงินรางวัล} = \frac{\text{จำนวนเงินรางวัลสมทบ}}{\text{ส่วนแบ่งเงินรางวัลของบุคลากรทุกคนในจังหวัดที่มีสิทธิ}}$$

$$\text{จำนวนเงินรางวัลสมทบ} = \text{เงินรางวัลสมทบที่ส่วนราชการหรือสถาบันอุดมศึกษาได้รับ} \times \text{สัดส่วนที่แบ่งให้สมทบสำหรับส่วนที่หนึ่งหรือส่วนที่สอง}$$

$$\text{ส่วนแบ่งเงินรางวัลของบุคลากรแต่ละคน} = \text{นำหน้าการจ่ายเงินรางวัล} \times \text{เงินเดือนของบุคลากร}$$

.....