



ระบบการบริหารยุทธศาสตร์ขององค์การภาครัฐ (Government Strategic Management System/GSMS)

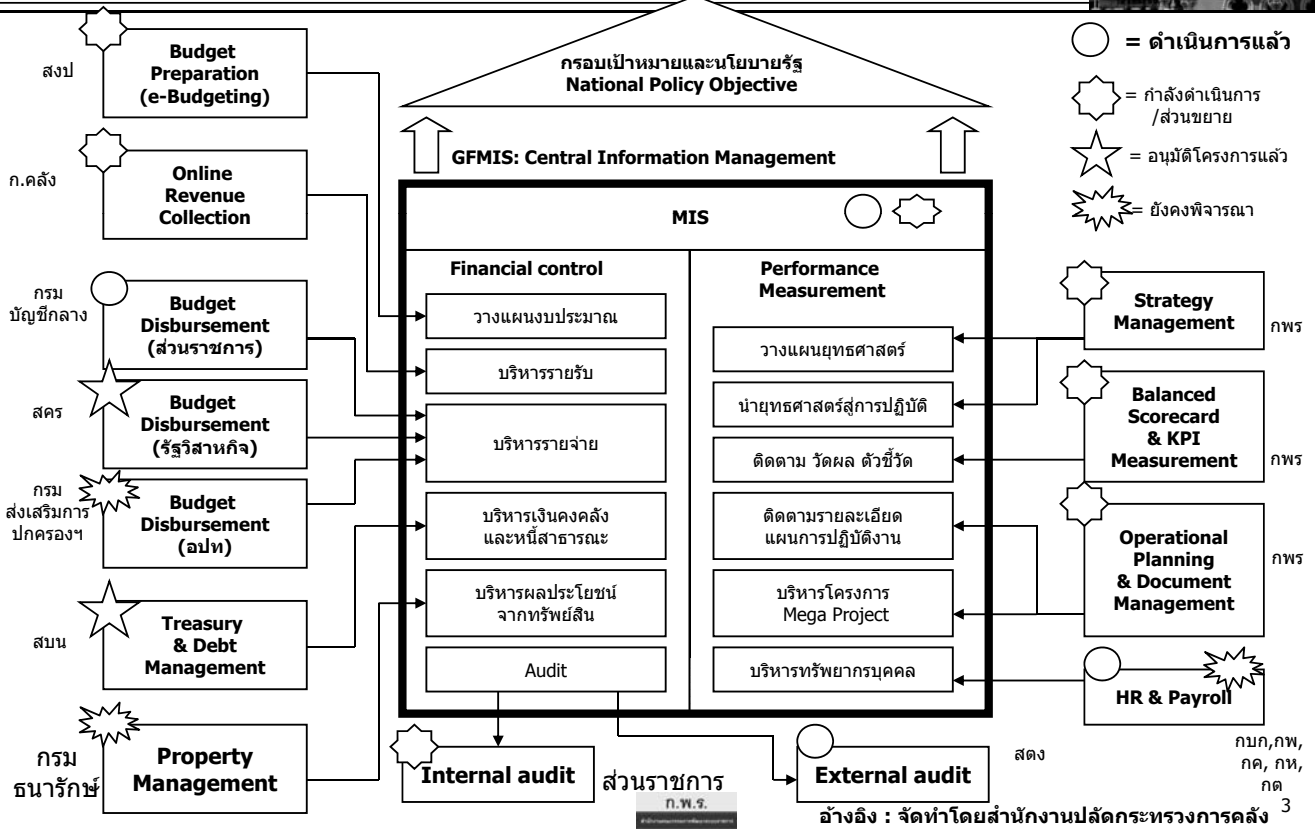
ความเป็นมาของโครงการ



มติคณะรัฐมนตรีเมื่อวันที่ 20 ธันวาคม 2548 เห็นชอบให้มีการดำเนินงานระบบการบริหารยุทธศาสตร์ขององค์การภาครัฐ ตามที่สำนักงาน ก.พ.ร. เสนอ และได้มีการอนุมัติงบประมาณเมื่อวันที่ 20 มิถุนายน 2549 ให้สำนักงาน ก.พ.ร. ก่อหนี้ผูกพันข้ามปีเพื่อดำเนินการวางระบบการบริหารยุทธศาสตร์ขององค์การภาครัฐ

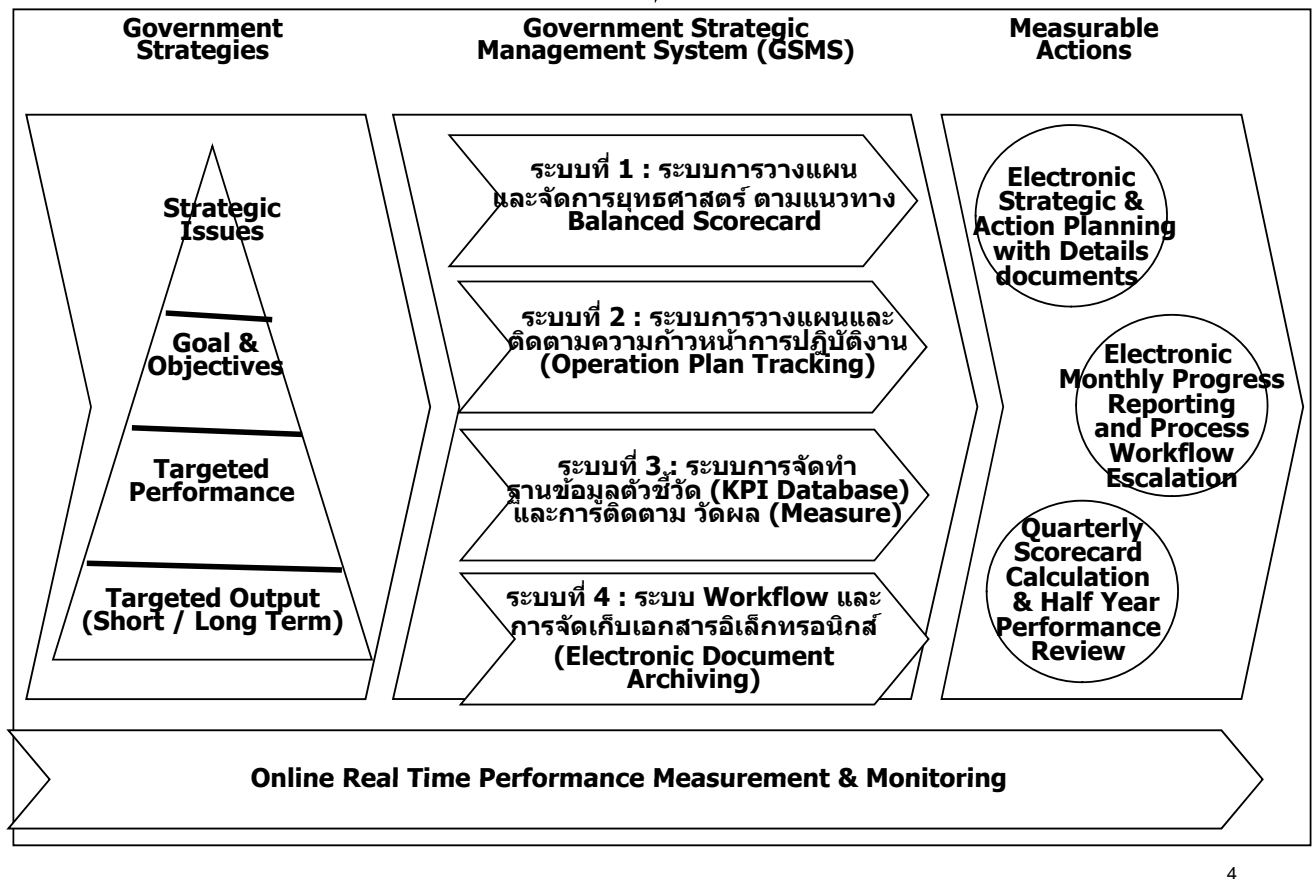
สำนักงาน ก.พ.ร. ได้มีการจัดจ้างที่ปรึกษา บริษัท ที.เอ็น.อินฟอร์เมชั่น ซิสเท็มส์ เป็นผู้ออกแบบและพัฒนาระบบ รวมทั้งการฝึกอบรมผู้ใช้งาน และจัดจ้างที่ปรึกษาจากจุฬาลงกรณ์มหาวิทยาลัย มากำกับการดำเนินงานของบริษัทที่ปรึกษา ได้มีการลงนามสัญญาการจัดจ้างที่ปรึกษา เมื่อวันที่ 26 กันยายน 2549

GFMIS : Central Information Management



GSMS Implementation Target

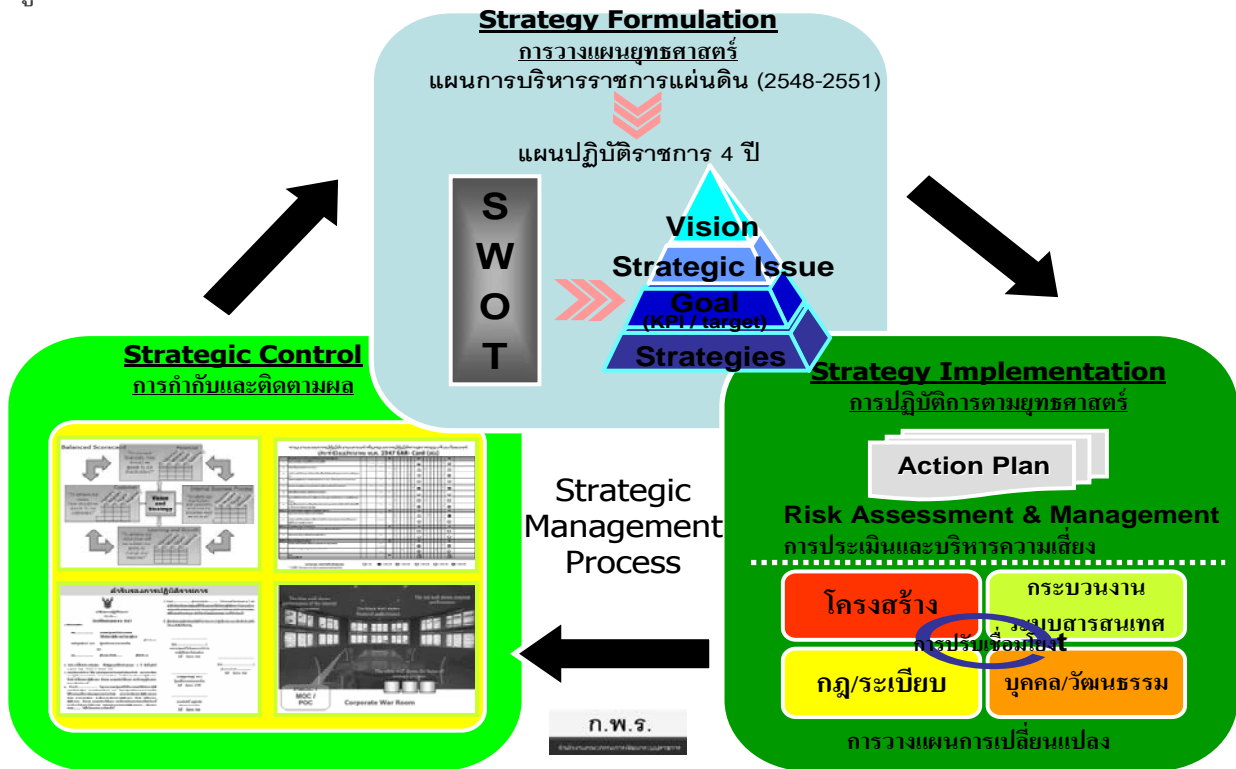
'Transform Strategies into Actions'



ความเป็นมาของโครงการ



รูปแบบการบริหารราชการแนวใหม่



ความเป็นมาของโครงการ



ระบบบริหารยุทธศาสตร์ขององค์การภาครัฐ

"ระบบบริหารยุทธศาสตร์ขององค์การภาครัฐ (Government Strategic Management) หรือ GSMS ใช้ในการติดตามกระบวนการบริหารยุทธศาสตร์เพื่อสามารถนำยุทธศาสตร์ และตัวชี้วัดผลการดำเนินงานมาปรับแต่ง เชื่อมโยง ประเมินผล และวิเคราะห์หาความสัมพันธ์เชิงเหตุผล ได้อย่างเป็นระบบ มีประสิทธิภาพ

ระบบ GSMS จะครอบคลุมถึงระดับจังหวัด ทุกจังหวัด (ยกเว้นกรุงเทพมหานคร) กระทรวง กรม และหน่วยงานนำร่องที่สอดคล้องกับการวางแผนบริหารยุทธศาสตร์จังหวัดแบบบูรณาการที่สำนักคณะกรรมการพัฒนาระบบราชการจะเริ่มดำเนินการในปีงบประมาณ พ.ศ. 2551 ทั้งนี้เพื่อรองรับและให้เกิดการปฏิบัติจริงในอนาคต

ความเป็นมาของโครงการ



เป้าหมายสำคัญของโครงการ

ออกแบบ จัดสร้างระบบบริหารยุทธศาสตร์ขององค์การภาครัฐในด้าน

- ❖ การวางแผนและจัดการยุทธศาสตร์
- ❖ การจัดทำแผนการปฏิบัติการและการติดตามความก้าวหน้าในการปฏิบัติงาน
- ❖ การจัดทำฐานข้อมูลตัวชี้วัด และการติดตามวัดผลงาน
- ❖ การจัดเก็บเอกสารแบบอิเล็กทรอนิกส์

เพื่อสร้างให้เกิดระบบในการวางแผน จัดทำ ติดตาม ควบคุม ผลักดัน แผนยุทธศาสตร์ ไปสู่การปฏิบัติจริงและรองรับระบบการบริหารราชการแนวใหม่ตามขั้นตอนและกระบวนการบริหารเชิงยุทธศาสตร์ โดยในเบื้องต้นระบบบริหารยุทธศาสตร์ขององค์การภาครัฐ จะใช้ในการติดตามกระบวนการบริหารยุทธศาสตร์ เพื่อสามารถนำยุทธศาสตร์และตัวชี้วัดผลการดำเนินงานมาปรับแต่ง เชื่อมโยง ประมวลผล และวิเคราะห์หาความสัมพันธ์เชิงเหตุผลได้อย่างเป็นระบบในเวลาอันรวดเร็วและมีประสิทธิภาพ

ขอบเขตการดำเนินงานในระยะแรก (กลุ่มนำร่อง)

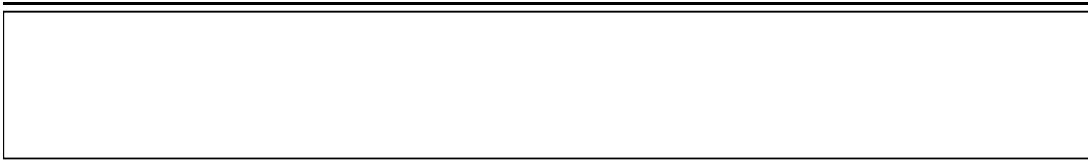


ความเป็นมาของโครงการ

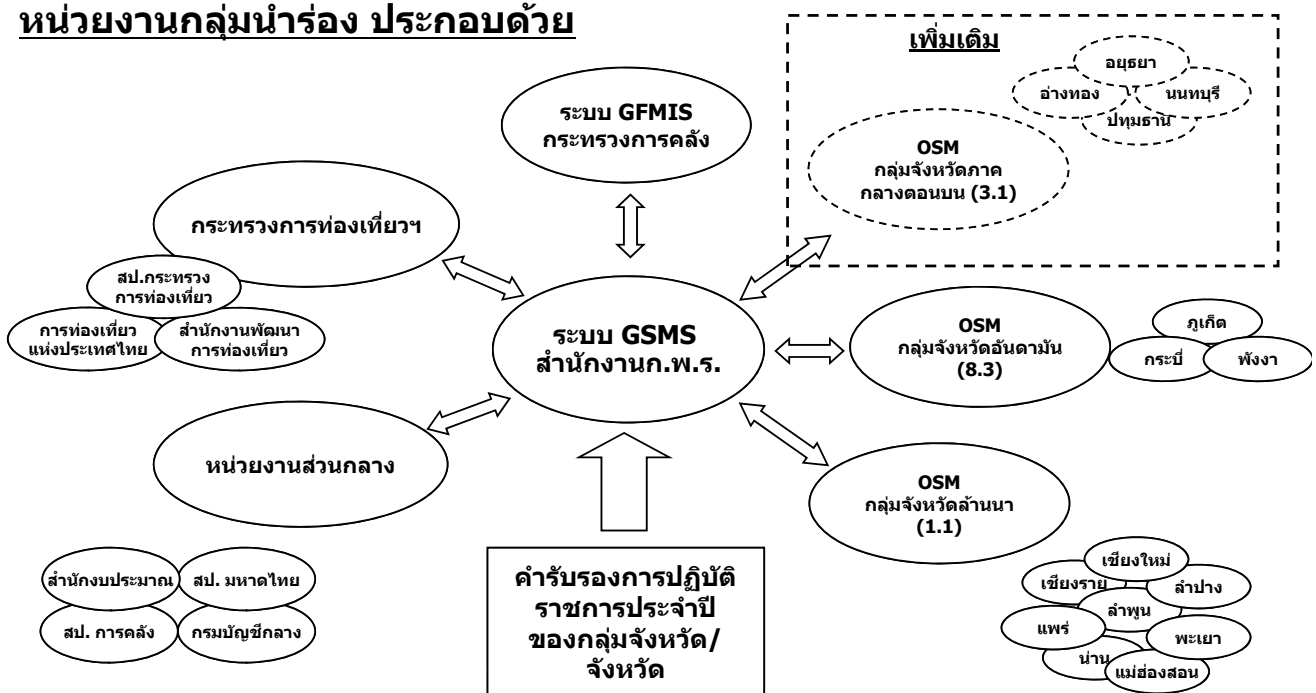


ยุทธศาสตร์และหน่วยงานนำร่อง

- ยุทธศาสตร์ที่เกี่ยวข้อง
 - ยุทธศาสตร์การท่องเที่ยว
- หน่วยงานหลักส่วนกลางที่เกี่ยวข้อง
 - กรมบัญชีกลาง และสำนักงานปลัดกระทรวงการคลัง
 - กระทรวงการท่องเที่ยวและกีฬา
 - กระทรวงมหาดไทย
 - การท่องเที่ยวแห่งประเทศไทย
- จังหวัดที่เกี่ยวข้อง รวม 15 จังหวัด



หน่วยงานกลุ่มนำร่อง ประกอบด้วย





การดำเนินการในระยะที่ 1

ระบบการบริหารยุทธศาสตร์ขององค์การภาครัฐ



ระบบบริหารยุทธศาสตร์ขององค์การภาครัฐตามหลัก Balanced Scorecard มี 4 ระบบงาน ดังนี้

**ระบบงานที่ 1 : ระบบการวางแผนและจัดการยุทธศาสตร์ ตามแนวทาง
Balanced Scorecard (Strategic Enterprise Management/SEM-BSC)**

**ระบบงานที่ 2 : ระบบการจัดทำแผนปฏิบัติการและการติดตามความก้าวหน้า
(Operational/Action Plan and Progress Tracking)**

**ระบบงานที่ 3 : ระบบการจัดทำฐานข้อมูลตัวชี้วัด (KPI Database) และ
การติดตามวัดผลงาน**

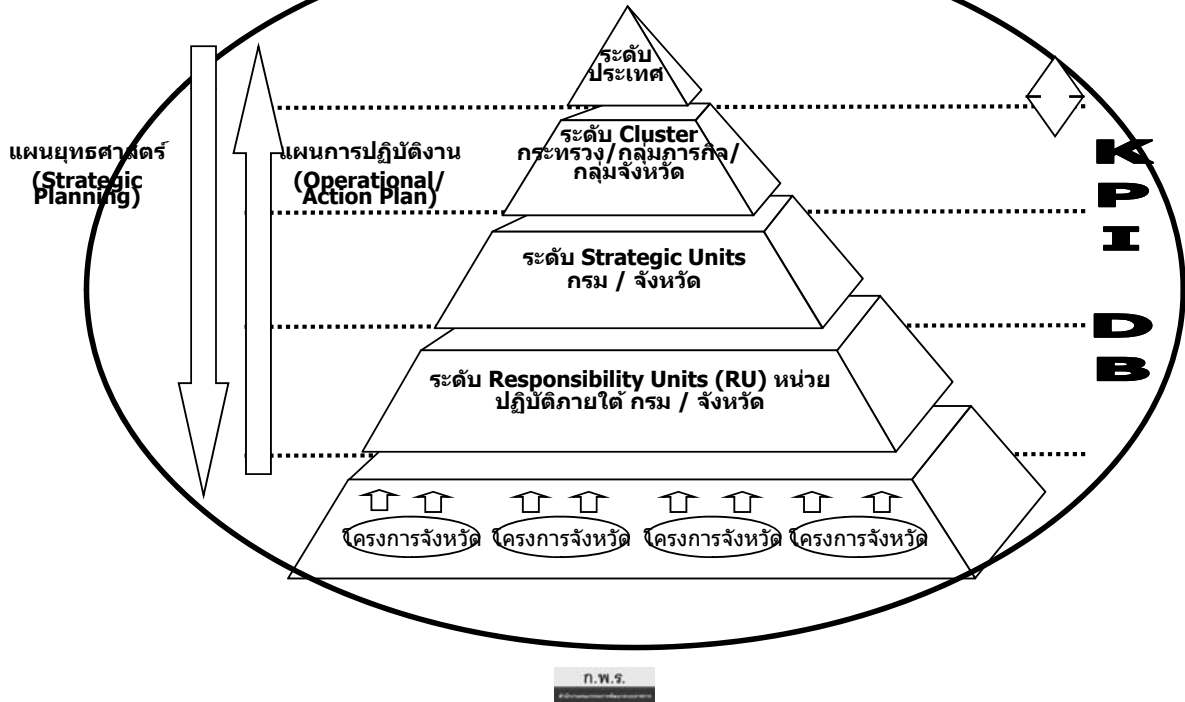
**ระบบงานที่ 4 : ระบบการจัดเก็บเอกสารอิเล็กทรอนิกส์ ประกอบการวางแผน
และรายงานผล (Electronic Document Archiving)**

ระบบการบริหารยุทธศาสตร์ขององค์การภาครัฐ



แผนภาพระบบฯ

ระบบการจัดเก็บเอกสารอิเล็กทรอนิกส์
ประกอบการวางแผน และรายงานผล
(Electronic Document Archiving)



ระบบการบริหารยุทธศาสตร์ขององค์การภาครัฐ



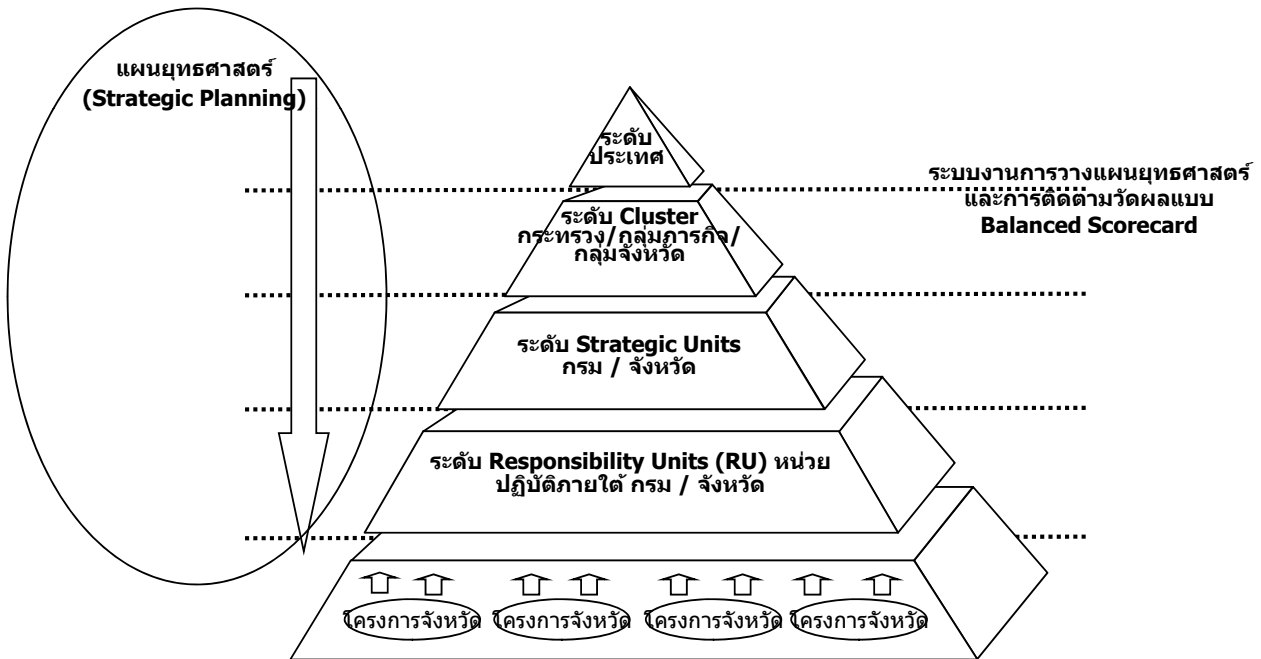
ระบบงานที่ 1: ระบบการวางแผนและจัดการยุทธศาสตร์

ใช้ในการวางแผน จัดการ และประเมินผลยุทธศาสตร์ โดยระบบสามารถเชื่อมโยงประเด็นยุทธศาสตร์ เป้าประสงค์ เชิงยุทธศาสตร์ ตัวชี้วัด เป้าหมาย ผลผลิต โครงการ ตลอดจนส่วนราชการผู้รับผิดชอบเข้าด้วยกัน จึงทำให้การแปลงยุทธศาสตร์ลงสู่การปฏิบัติจริงเกิดขึ้นได้อย่างมีระบบ และมีประสิทธิภาพ และสามารถประเมินผลแผนยุทธศาสตร์ของแต่ละส่วนราชการได้อย่างเป็นมาตรฐานเดียวกัน โดยใช้ความสามารถของระบบ **SEM**

ระบบงานที่ 1 : ระบบการวางแผนและจัดการยุทธศาสตร์



Balanced Scorecard (Strategic Enterprise Management : SEM-BSC)



หน้าจอระบบการวางแผนและจัดการยุทธศาสตร์ Strategic Enterprise Management : Balanced Scorecard



BSC - กลุ่มจังหวัดภาคกลางตอนบน

Strategy Map

Period: 338.2005 | Target Period: 312.2005

Strategy <-> Strategy Analysis Measure <-> Initiative

Objective / Measure	ACTUAL	PLAN
1) ความสำเร็จในการดำเนินงานด้านสิ่งแวดล้อม	7.250 %	20.000 %
2) ความสำเร็จในการดำเนินงานด้านสังคม	19.000 %	25.000 %
3) ความสำเร็จในการดำเนินงานด้านเศรษฐกิจ	1,346,891.00 THB	5,000,000.00 THB
4) ความสำเร็จในการดำเนินงานด้านสิ่งแวดล้อม	42.00 %	40.00 %
5) ความสำเร็จในการดำเนินงานด้านสังคม	3.00 %	15.00 %
6) ความสำเร็จในการดำเนินงานด้านเศรษฐกิจ	7.00 %	25.00 %
7) ความสำเร็จในการดำเนินงานด้านสิ่งแวดล้อม	40.00 P	100.00 P
8) ความสำเร็จในการดำเนินงานด้านสังคม	19.20 %	25.00 %
9) ความสำเร็จในการดำเนินงานด้านเศรษฐกิจ	3.55 P	10.00 P

3-49 (New)

Period: SEP 2005

Objective / Initiative

ด้านเศรษฐกิจและอุตสาหกรรม

- มีรายได้จากอุตสาหกรรมเพิ่มขึ้น
- มีรายได้จากอุตสาหกรรมเพิ่มขึ้น
- มีรายได้จากอุตสาหกรรมเพิ่มขึ้น
- มีรายได้จากอุตสาหกรรมเพิ่มขึ้น
- มีรายได้จากอุตสาหกรรมเพิ่มขึ้น
- มีรายได้จากอุตสาหกรรมเพิ่มขึ้น
- มีรายได้จากอุตสาหกรรมเพิ่มขึ้น

Scorecard (ก.พ.ร.) 2548-49 (New)

ด้านเศรษฐกิจและอุตสาหกรรม

ด้านเศรษฐกิจและอุตสาหกรรม

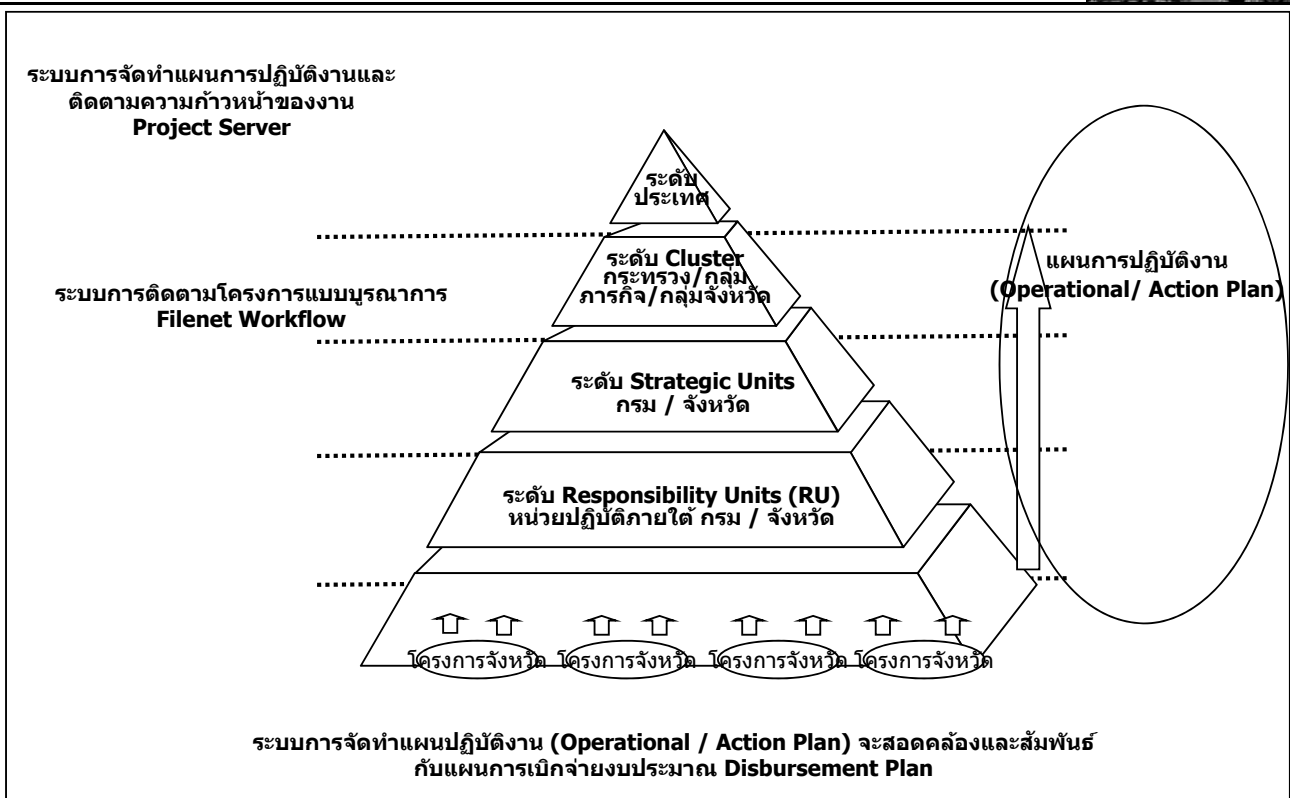
ระบบการบริหารยุทธศาสตร์ขององค์การภาครัฐ



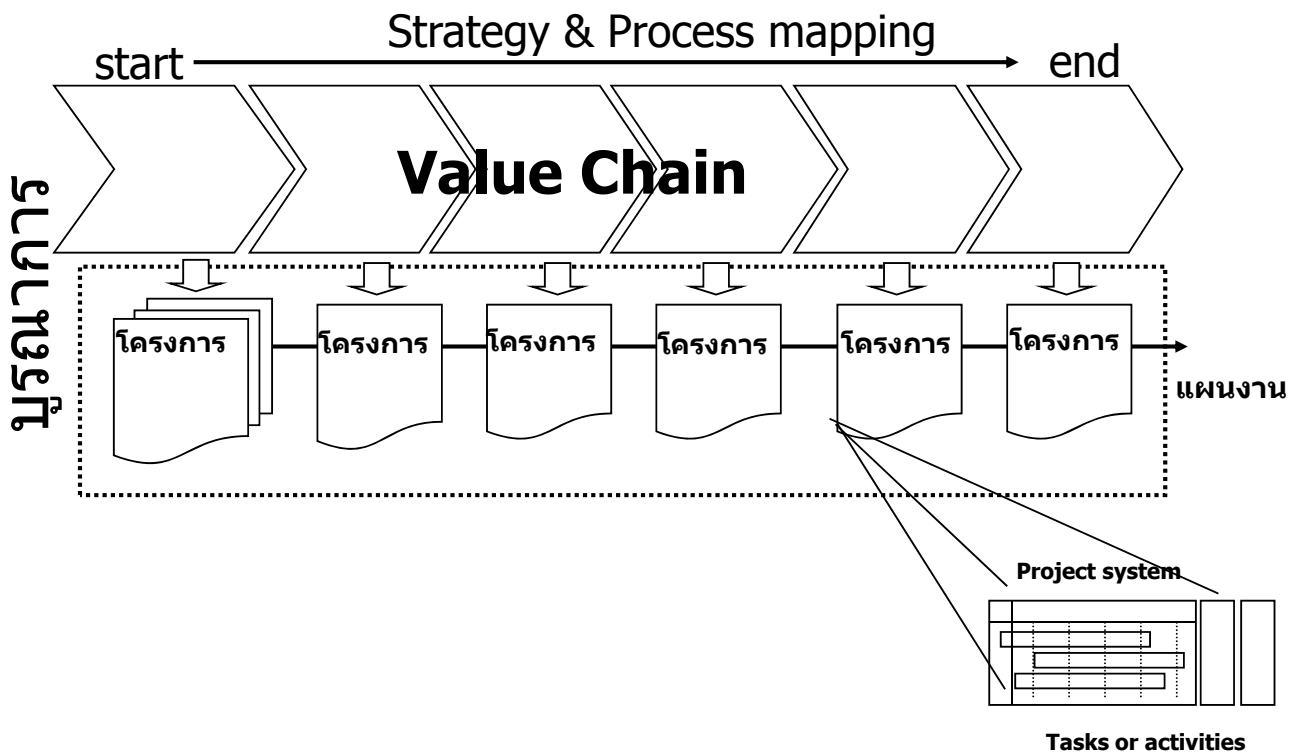
ระบบงานที่ 2: ระบบการจัดทำแผนการปฏิบัติการและการติดตามความก้าวหน้า

ใช้ในการจัดทำแผนการปฏิบัติงานในรายละเอียด ระดับโครงการ (initiatives/projects) ที่สอดคล้อง กับแผนยุทธศาสตร์ที่กำหนด โดยส่วนราชการจะรายงานผลความก้าวหน้าของงาน ตามระยะเวลาที่กำหนด เพื่อให้ทราบสถานะ ความสำเร็จของโครงการ และสอดคล้องสัมพันธ์กับแผน/ผลการใช้จ่ายงบประมาณจากระบบ GFMIS อันจะเป็นประโยชน์ในกระบวนการวางแผน การตัดสินใจและการดำเนินกลยุทธ์ โดยใช้ความสามารถของ **Enterprise Project Management (EPM)**

ระบบงานที่ 2 : ระบบการจัดทำแผนและติดตามความก้าวหน้าการปฏิบัติงาน



Value Chain ของการผลักดันยุทธศาสตร์



หน้าจอบริบทจัดทำแผนและติดตามความก้าวหน้า



- ใช้ในการติดตามแผนและผลการปฏิบัติงานและการใช้จ่ายเงินงบประมาณตามโครงการในระดับเทียบเท่างบประมาณจังหวัด



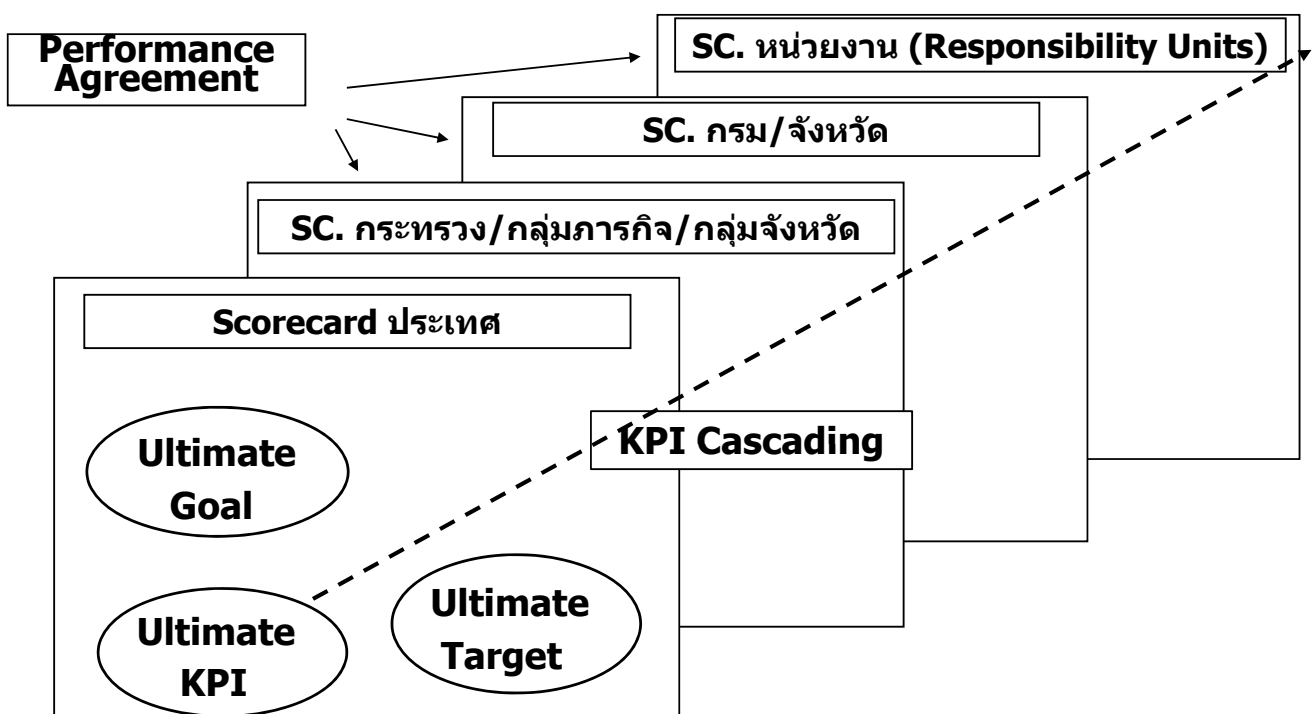
ระบบการบริหารยุทธศาสตร์ขององค์การภาครัฐ



ระบบงานที่ 3: ระบบการจัดทำฐานข้อมูลตัวชี้วัดและการติดตามวัดผลงาน

ใช้ในการจัดเก็บและรวบรวมข้อมูลตัวชี้วัด (KPI-Key Performance Indicator) ทั้งหมด ในแต่ละระดับ ให้อยู่รูปแบบมาตรฐานเดียวกันอย่างมีระบบ เพื่อให้สอดคล้องกับการดำเนินการตามแนวบริหารงานตามยุทธศาสตร์ และการบูรณาการของข้อมูลตัวชี้วัดจากระดับล่างสุดรวบรวมขึ้นสู่ในระดับ ประเทศ โดยส่วนราชการจะรายงานผลการปฏิบัติราชการ และแนบเอกสารหลักฐานประกอบ ตามระยะเวลาที่กำหนด

ระบบงานที่ 3 : ระบบการจัดทำฐานข้อมูลตัวชี้วัดและการติดตามวัดผลงานตามเป้าหมาย



ระบบการบริหารยุทธศาสตร์ขององค์กรภาครัฐ



ระบบงานที่ 4: ระบบการจัดเก็บเอกสารอิเล็กทรอนิกส์

ใช้ในการจัดการเอกสารต่างๆ ที่เกี่ยวข้องกับระบบงานต่างๆ ภายในโครงการ GSMS ให้อยู่ในรูปแบบอิเล็กทรอนิกส์ทั้งหมด และเก็บรวมอยู่ในที่เดียว เพื่อให้ง่ายต่อการจัดเก็บ การค้นหาและการจัดการเอกสารที่มีจำนวนมาก ให้เป็นไปได้อย่างสะดวกรวดเร็วและมีประสิทธิภาพ โดยใช้ความสามารถของ FileNet ในส่วนของ Content Management (FileNet-CM)

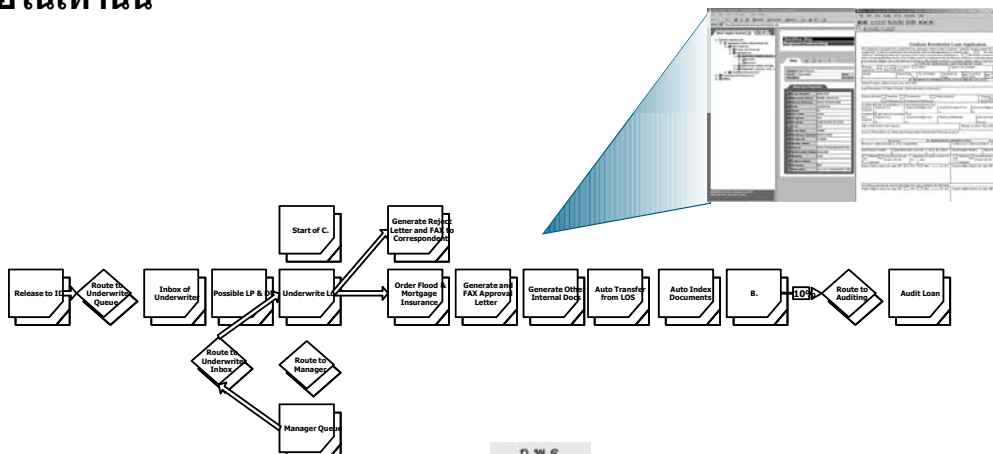
ระบบงานที่ 4 : ระบบการจัดเก็บเอกสารอิเล็กทรอนิกส์



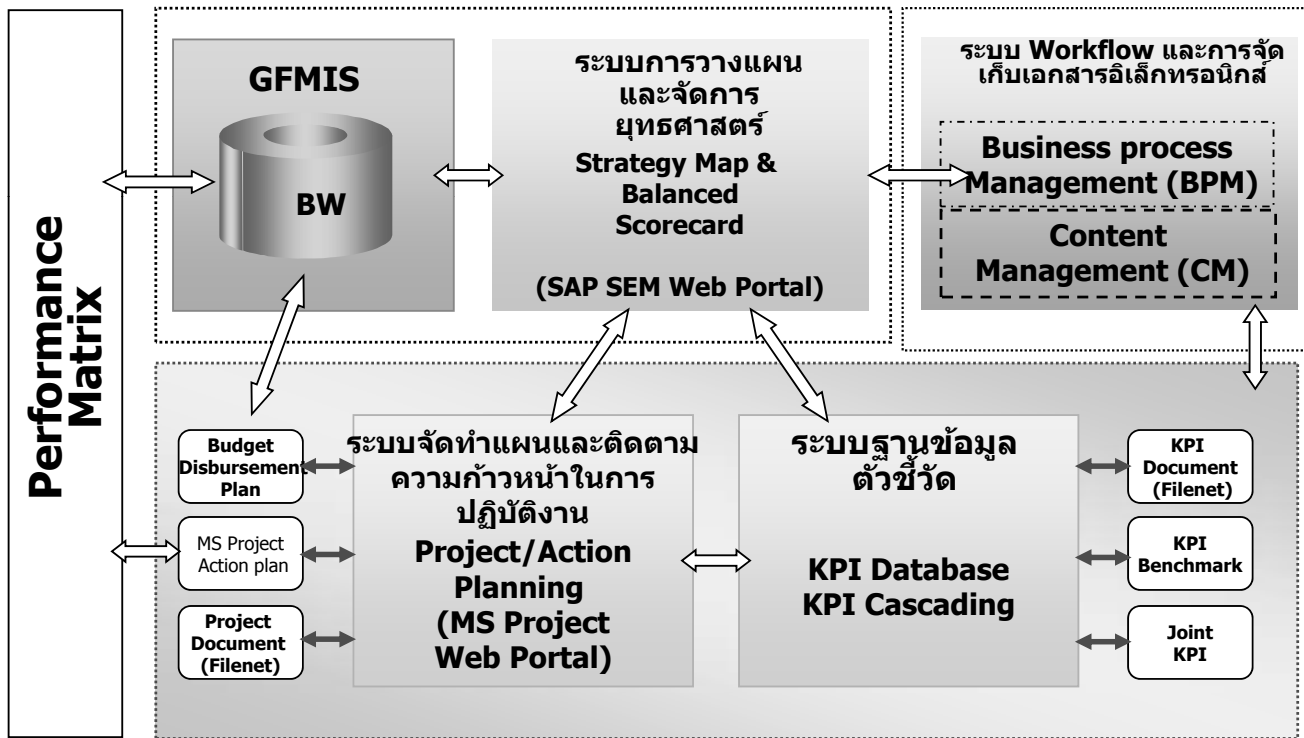
FileNet : Content Management

เป็นระบบที่จัดเก็บ เอกสารที่ต้องการติดตาม และรายงานผล ตามกำหนดระยะเวลา ในลักษณะ **Process Work Flow**

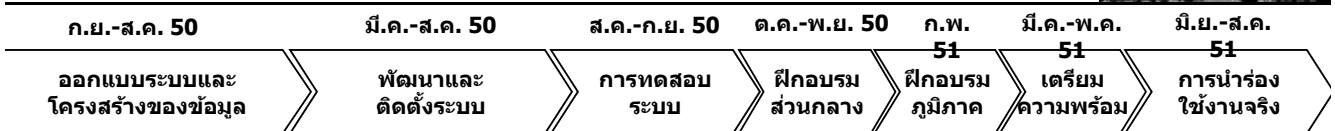
- สามารถสร้างโครงสร้างของเอกสารในการจัดเก็บอย่างเป็นระบบ และสามารถกำหนดที่จัดเก็บเอกสาร (Folder) ให้มีรายละเอียดที่แตกต่างกันออกไป
- เอกสารที่จัดเก็บสามารถกำหนดให้เผยแพร่สู่สาธารณชนได้ หรือสำหรับใช้ภายในเท่านั้น



ความเชื่อมโยงของระบบงาน GSMS และ GFMIS



ผลดำเนินงานโครงการฯ ระยะที่ 1



การออกแบบและพัฒนาระบบได้เริ่มดำเนินการตามสัญญาที่ได้จัดจ้าง แต่เพื่อให้ขั้นตอนการออกแบบและพัฒนาระบบสามารถแสดงให้เห็นได้เป็นรูปธรรม จึงได้มีการขอความอนุเคราะห์จากบริษัทที่ปรึกษา จัดหาอุปกรณ์คอมพิวเตอร์แม่ข่ายและ ลูกข่ายมาเพียงเพื่อมารองรับการทดสอบ ฝึกอบรมผู้ใช้งาน และ นำร่องการใช้งานจริง ก่อนการจัดซื้ออุปกรณ์จริงในอนาคต

ระหว่างการดำเนินโครงการ ยังได้มีการจัดทำยุทธศาสตร์การท่องเที่ยว ร่วมกับกระทรวงการท่องเที่ยวและกีฬา กลุ่มจังหวัดและจังหวัด เพื่อให้ได้ข้อมูลที่มีความใกล้เคียงมากที่สุด และมติของคณะกรรมการกำกับโครงการฯ ได้มีการเพิ่มเติมกลุ่มจังหวัดภาคกลางตอนบนรวม 4 จังหวัด เข้ามาเป็นหน่วยงานนำร่อง ทั้งนี้ยังได้ให้มีการออกแบบและพัฒนาระบบให้ครอบคลุมถึง ส่วนของคำรับรองการปฏิบัติราชการประจำปีของจังหวัดด้วย

จึงเป็นเหตุให้การดำเนินการแล้วเสร็จในช่วงต้นปี 2551 และได้มีการนำร่องใช้งานจริงในเดือนมิถุนายน 2553

ผลดำเนินงานโครงการฯ ระยะที่ 1: ยุทธศาสตร์ท่องเที่ยวระดับประเทศ



ประสิทธิผลตามยุทธศาสตร์	ส่งเสริมและพัฒนากท่องเที่ยวอย่างยั่งยืน (Sustainable Tourism Promotion & Development)			
	สร้างรายได้จากการท่องเที่ยวอย่างยั่งยืนจากนักท่องเที่ยวที่มีคุณภาพ		รักษาเอกลักษณ์ วัฒนธรรม และประเพณีไทย	รักษาสภาพแวดล้อมและอนุรักษ์ฟื้นฟูทรัพยากรธรรมชาติ
	Quality Assurance	Market intelligence and Branding		Networking
	สร้างความพึงพอใจและประทับใจแก่นักท่องเที่ยว	สร้าง Brand ประเทศไทยใน sub region, Region และ International		ส่งเสริมการมีส่วนร่วมและบูรณาการการทำงานร่วมกันอย่างมีประสิทธิภาพ (Collaboration & Integration)
ประสิทธิผลของการปฏิบัติงาน	พัฒนาสินค้าและบริการด้านท่องเที่ยวอย่างมีคุณภาพ	เสริมสร้างความปลอดภัยและความเชื่อมั่นแก่นักท่องเที่ยว	พัฒนาส่งเสริมด้านการตลาดท่องเที่ยวและประชาสัมพันธ์ที่มีคุณภาพ	ส่งเสริมแนวคิด Market Intelligence เพื่อพัฒนาการตลาดเชิงรุก
	สร้างเครือข่ายความร่วมมือในการส่งเสริมและขยายตลาดท่องเที่ยวกับต่างประเทศ	สร้างเครือข่ายความร่วมมือในการบริหารจัดการท่องเที่ยวภายในประเทศ		
พัฒนาองค์กร	Standardization	HR Development	Risk & Crisis Management	Knowledge Management
	พัฒนามาตรฐานและกฎหมายด้านการท่องเที่ยวและการบริการ	เสริมสร้างความรู้ ศักยภาพและจริยธรรมของผู้ประกอบการและบุคลากรด้านการท่องเที่ยว	สร้างระบบการบริหารจัดการความเสี่ยงและภาวะวิกฤติการณ์ด้านการท่องเที่ยว	บูรณาการฐานความรู้ งานวิจัย และข้อมูลสารสนเทศด้านการท่องเที่ยว

ผลดำเนินงานโครงการฯ ระยะที่ 1: ยุทธศาสตร์ท่องเที่ยว จ. พังงา



แผนที่ยุทธศาสตร์ : พื้นที่และพัฒนาการท่องเที่ยว

ประสิทธิผลตามยุทธศาสตร์	พัฒนาแหล่งท่องเที่ยวให้สวยงามปลอดภัย สามารถรองรับนักท่องเที่ยวได้อย่างมีประสิทธิภาพ		ฟื้นฟู พัฒนาและอนุรักษ์แหล่งท่องเที่ยวเชิงนิเวศ
	ส่งเสริมการลงทุนด้านบริการการท่องเที่ยว		
คุณภาพการให้บริการ	ส่งเสริมการลงทุนด้านบริการการท่องเที่ยว		
	จัดระบบผังเมือง การใช้ที่ดินและจัดให้มีโครงสร้างพื้นฐานอย่างเหมาะสมและพอเพียง	ส่งเสริมการตลาดและภาพลักษณ์	สร้างเครือข่ายการท่องเที่ยว
ประสิทธิผลของการปฏิบัติงาน			
	จัดระบบรักษาความปลอดภัยและการสื่อสารที่ทันสมัย		

สรุปประโยชน์หลักที่จะได้รับจาก โครงการ GSMS

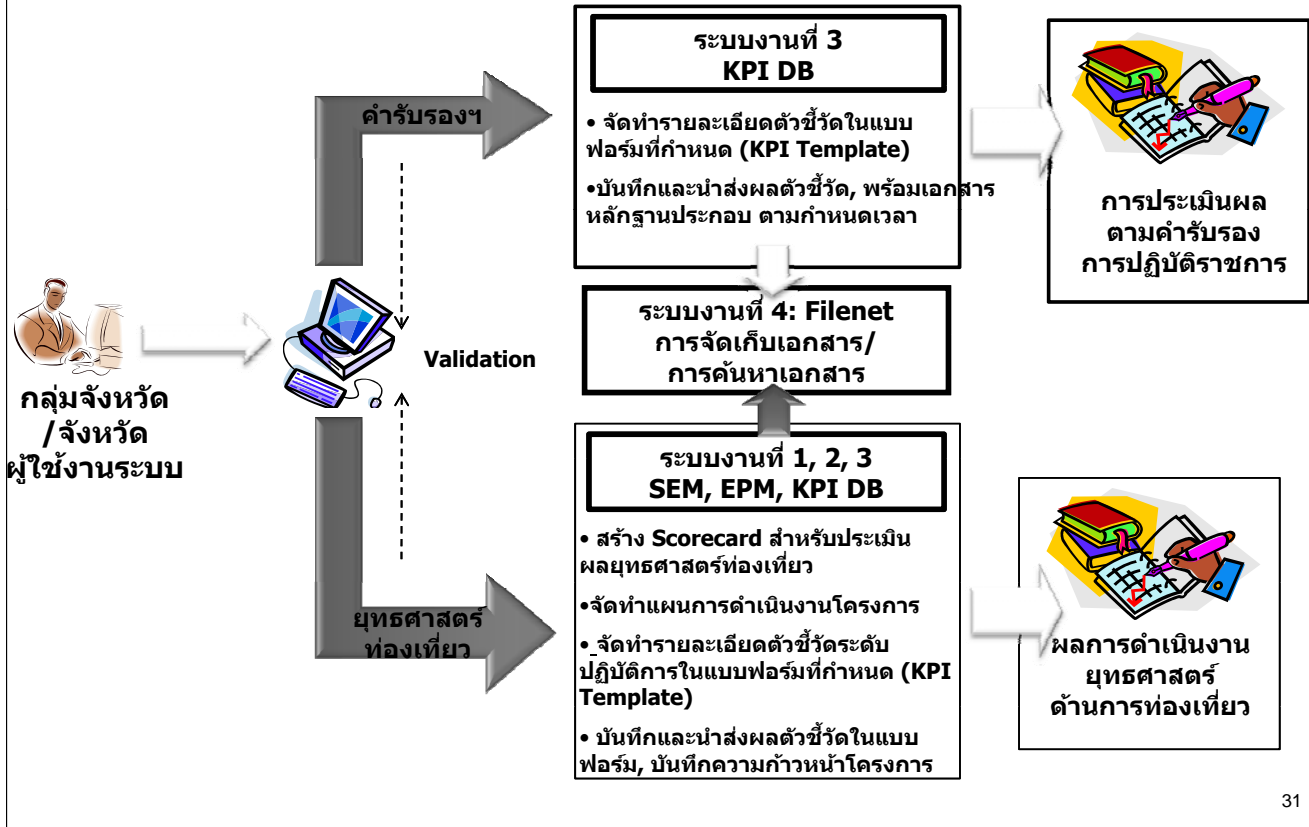


1. สามารถขับเคลื่อนและเชื่อมโยงยุทธศาสตร์ในระดับต่างๆของประเทศไปสู่การปฏิบัติให้เกิดผล ส่งเสริมให้เกิดความคิดริเริ่ม เพื่อทบทวนยุทธศาสตร์และผลักดันให้เกิดการเปลี่ยนแปลง
2. สามารถวัดผลการดำเนินงานในมิติต่างๆ ตาม **Balanced Scorecard** ในทุกระดับ เช่น กระทรวง กรม กลุ่มจังหวัด และจังหวัด รวมถึงการเชื่อมต่อแผนการปฏิบัติราชการไปยังกระบวนการใช้จ่ายงบประมาณแผ่นดิน
3. ปรับปรุงการติดตาม และประเมินผลตามตัวชี้วัดผลการดำเนินงานต่างๆ ให้มีลักษณะเป็นในแบบ **online real time** มากขึ้น อันจะส่งผลทำให้การบริหารราชการแผ่นดิน โดยรวมเป็นไปอย่างมีระบบเกิดประสิทธิภาพ และประสิทธิผลมากขึ้น
4. สามารถใช้ในการติดตามและประเมินผลตามคำรับรองการปฏิบัติราชการของกลุ่มจังหวัดและจังหวัด
5. การเชื่อมโยงกระบวนการบริหารเชิงยุทธศาสตร์เข้ากับระบบการบริหารติดตามด้านการเงินการคลัง ในส่วนต่อขยายในอนาคต จะช่วยทำให้เกิดการบูรณาการ ด้านข้อมูล เพื่อการบรรลุเป้าประสงค์ของการบริหารผลการดำเนินงาน (**Performance Goal**) และการบริหารการเงินการคลัง (**Monetary Goal**) ของประเทศ

การใช้งานระบบ GSMS



การปฏิบัติงานผู้ใช้งานระบบ GSMS



31

หน้าจอทางเข้าระบบ GSMS ผ่านเครื่อง Terminal



ยินดีต้อนรับ

ใหม่กับที่นี่? ลงทะเบียนขณะนี้...

ID ผู้ใช้ *

รหัสผ่าน *

เกิดปัญหาในการเข้าสู่ระบบ? [รับความช่วยเหลือ](#)

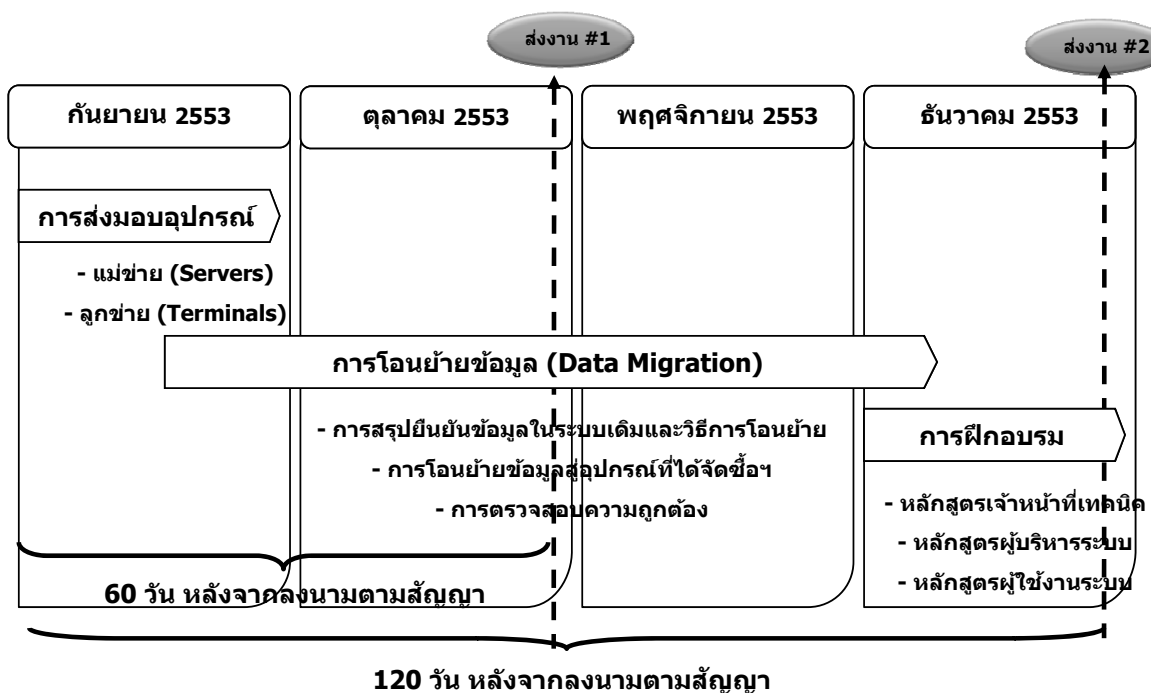
SAP NetWeaver®

© 2002-2004 SAP AG All Rights Reserved.



การขยายผลการดำเนินงาน นำไปสู่ระบบ GSMS ในระยะที่ 2

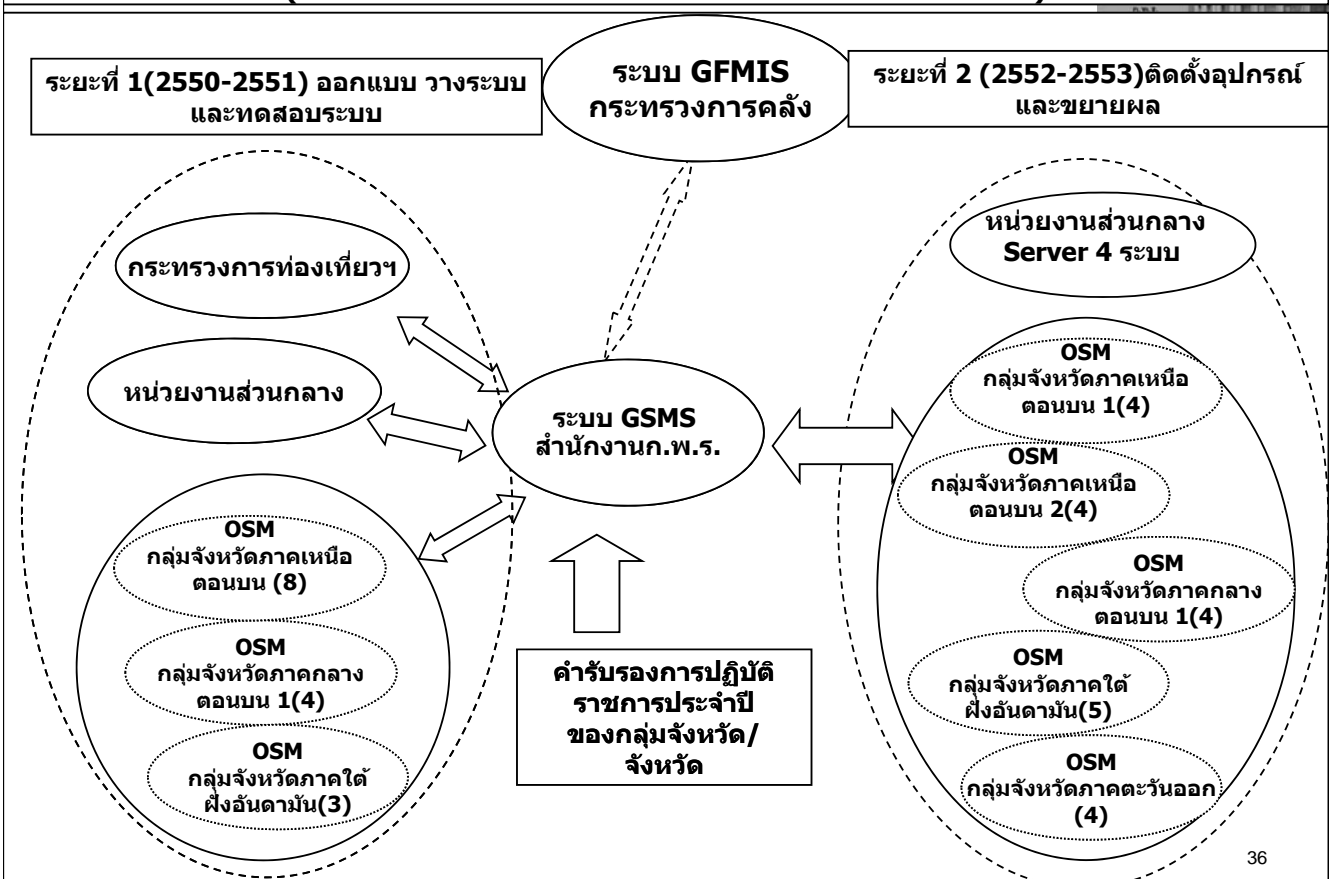
แผนการดำเนินงานโครงการ





การติดตั้ง GSMS Terminal เพื่อรองรับ ส่วนต่อขยายระบบงาน Phase 2 (จัดตามงบประมาณที่ได้รับ)

การติดตั้ง GSMS Terminal เพื่อรองรับส่วนต่อขยายระบบงาน Phase 2 หน่วยงานกลาง กลุ่มจังหวัด/จังหวัด (จัดตามงบประมาณที่ได้รับในปีงบประมาณ พ.ศ. 2552-2553)



GSMS Terminals ระยะที่ 2

ลำดับที่	รายชื่อหน่วยงาน	กลุ่มนำร่องที่ ระยะที่ 1	GSMS Terminal ระยะที่ 2
1.	จังหวัด 21 จังหวัด	11	10 (ให้นำร่องระยะที่ 1= 4 ชุด)
2.	OSM กลุ่มจังหวัด 5 กลุ่มจังหวัด	-	5 (ให้ OSM นำร่อง ระยะที่ 1= 3 ชุด)
3.	สำนักงานคณะกรรมการพัฒนาระบบ ราชการ	2	-
4.	สำนักงานปลัดกระทรวงการท่องเที่ยว	1	-
5.	สำนักงานพัฒนาการท่องเที่ยว	1	-
6.	การท่องเที่ยวแห่งประเทศไทย	1	-
7.	กรมบัญชีกลาง	1	-
8.	สำนักงบประมาณ	1	-
9.	สำนักงานปลัดกระทรวงมหาดไทย (สบจ)	1	-
10.	สำนักงานปลัดกระทรวงการคลัง	1	-
11.	สำนักงานคณะกรรมการพัฒนาการ เศรษฐกิจและสังคมแห่งชาติ	-	1
รวม		20	16

37

Hardware & Software ระยะที่ 2



	รายการ	จำนวน
Hardware		
1	เครื่องแม่ข่าย ระบบ SEM	1 ระบบ
2	เครื่องแม่ข่าย ระบบจัดเก็บเอกสาร	1 ระบบ
3	เครื่องแม่ข่าย KPI	1 ระบบ
4	เครื่องแม่ข่าย Security	1 ระบบ
5	เครื่องคอมพิวเตอร์ลูกข่าย	16 เครื่อง
7	จอ LCD 17"	32 รายการ
8	Inkjet Printer (OSM + Province)	29 รายการ
9	Scanner (OSM + Province)	29 รายการ
10	โต๊ะ เก้าอี้คอมพิวเตอร์	29 รายการ

	รายการ	จำนวน
Software		
1	mySAP ERP Operation License	16 รายการ
2	Microsoft Project License	16 รายการ

38



การขยายผลการดำเนินงาน ระบบ GSMS ในระยะที่ 3

ก.พ.ร.

39

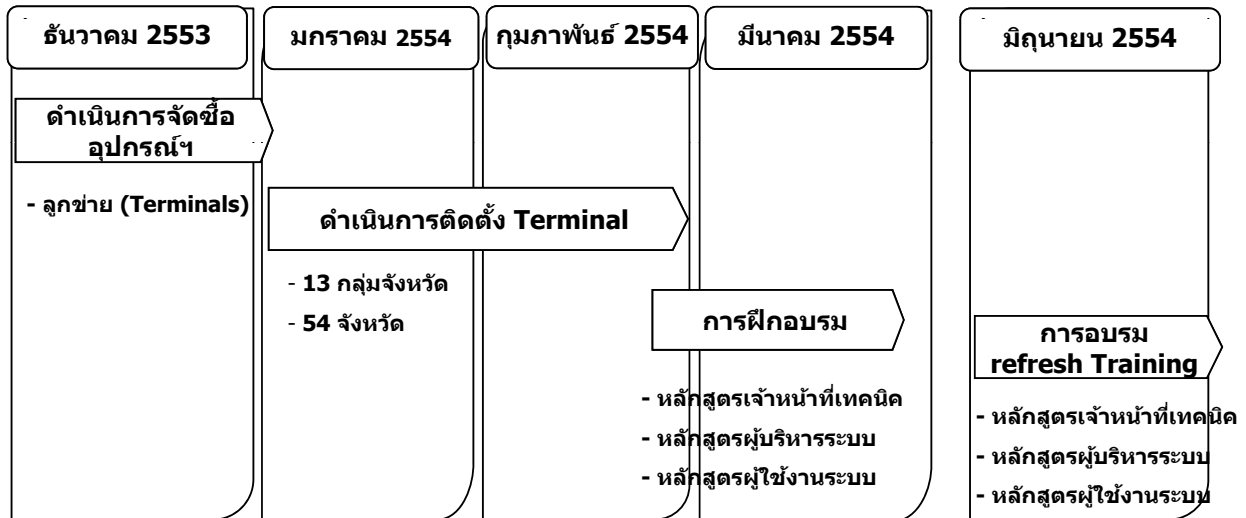
ระบบยุทธศาสตร์องค์การภาครัฐระยะที่ 3



กลุ่มจังหวัด	รายละเอียดของกลุ่มจังหวัด	จำนวนจังหวัด	รายละเอียดของจังหวัด
1	กลุ่ม 3 กลุ่มจังหวัดภาคเหนือตอนล่าง 1	5	ตาก พิษณุโลก เพชรบูรณ์ สุโขทัย อุตรดิตถ์
2	กลุ่ม 4 กลุ่มจังหวัดภาคเหนือตอนล่าง 2	4	กำแพงเพชร นครสวรรค์ พิจิตร อุทัยธานี
3	กลุ่ม 6 กลุ่มจังหวัดภาคกลางตอนบน 2	4	ชัยนาท ลพบุรี สิงห์บุรี อ่างทอง
4	กลุ่ม 7 กลุ่มจังหวัดภาคกลางตอนกลาง	5	ฉะเชิงเทรา นครนายก ปราจีนบุรี สมุทรปราการ สระแก้ว
5	กลุ่ม 8 กลุ่มจังหวัดภาคกลางตอนล่าง 1	4	กาญจนบุรี นครปฐม ราชบุรี สุพรรณบุรี
6	กลุ่ม 9 กลุ่มจังหวัดภาคกลางตอนล่าง 2	4	ประจวบคีรีขันธ์ เพชรบุรี สมุทรสงคราม สมุทรสาคร
7	กลุ่ม 10 กลุ่มจังหวัดภาคใต้ฝั่งอ่าวไทย	4	ชุมพร สุราษฎร์ธานี นครศรีธรรมราช พัทลุง
8	กลุ่ม 12 กลุ่มจังหวัดภาคใต้ชายแดน	5	นราธิวาส ปัตตานี ยะลา สงขลา สตูล
9	กลุ่ม 14 กลุ่มจังหวัดภาคตะวันออกเฉียงเหนือตอนบน 1	4	หนองคาย หนองบัวลำภู เลย อุตรธานี
10	กลุ่ม 15 กลุ่มจังหวัดภาคตะวันออกเฉียงเหนือตอนบน 2	3	นครพนม มุกดาหาร สกลนคร
11	กลุ่ม 16 กลุ่มจังหวัดภาคตะวันออกเฉียงเหนือตอนกลาง	4	ขอนแก่น มหาสารคาม ร้อยเอ็ด กาฬสินธุ์
12	กลุ่ม 17 กลุ่มจังหวัดภาคตะวันออกเฉียงเหนือตอนล่าง 1	4	จังหวัดชัยภูมิ นครราชสีมา บุรีรัมย์ สุรินทร์
13	กลุ่ม 18 กลุ่มจังหวัดภาคตะวันออกเฉียงเหนือตอนล่าง 2	4	ยโสธร ศรีสะเกษ อำนาจเจริญ อุบลราชธานี
รวม 13 กลุ่มจังหวัด		รวม 54 จังหวัด	

40

แผนการดำเนินการตามโครงการระยะที่ 3



หลักสูตรการอบรมโครงการระบบการบริหารยุทธศาสตร์ขององค์การภาครัฐ (GSMS)



หลักสูตร	รายละเอียด	กลุ่มเป้าหมาย
หลักสูตรฝึกปฏิบัติสำหรับผู้ใช้งานระบบ (User)	การใช้งานระบบ GSMS ตามคำรับรองการปฏิบัติราชการ	เจ้าหน้าที่ผู้รับผิดชอบการจัดทำคำรับรองจาก 75 จังหวัด
	การใช้งานระบบ GSMS ตามกระบวนการบริหารยุทธศาสตร์ (สำหรับผู้จัดทำยุทธศาสตร์)	เจ้าหน้าที่ผู้รับผิดชอบการจัดทำยุทธศาสตร์จาก 75 จังหวัด
	การใช้งานระบบ GSMS ตามกระบวนการบริหารยุทธศาสตร์ (สำหรับผู้บริหารโครงการ)	เจ้าหน้าที่ผู้รับผิดชอบการบริหารโครงการจาก 75 จังหวัด



การเตรียมการของจังหวัด

การเตรียมการสำหรับการติดตั้งระบบการบริหาร ยุทธศาสตร์ขององค์การภาครัฐ (GSMS) ในระยะที่ 3



สถานที่ติดตั้ง

-กลุ่มยุทธศาสตร์จังหวัดในแต่ละจังหวัด โดยต้องเตรียมสถานที่จัดตั้งอุปกรณ์คอมพิวเตอร์ (ชุดเครื่องคอมพิวเตอร์ลูกข่าย 1 ชุด / จอคอมพิวเตอร์ 2 จอ / Printer 1 เครื่อง / Scanner 1 เครื่อง / โต๊ะและเก้าอี้ 1 ชุด)

-สถานที่ตั้งอุปกรณ์คอมพิวเตอร์ควรอยู่ใกล้กับระบบการบริหารการเงินการคลังภาครัฐสู่ระบบอิเล็กทรอนิกส์ (GFMIS) ซึ่งทั้ง 2 ระบบมีการเชื่อมโยงข้อมูลระหว่างกัน

เจ้าหน้าที่ที่เกี่ยวข้อง

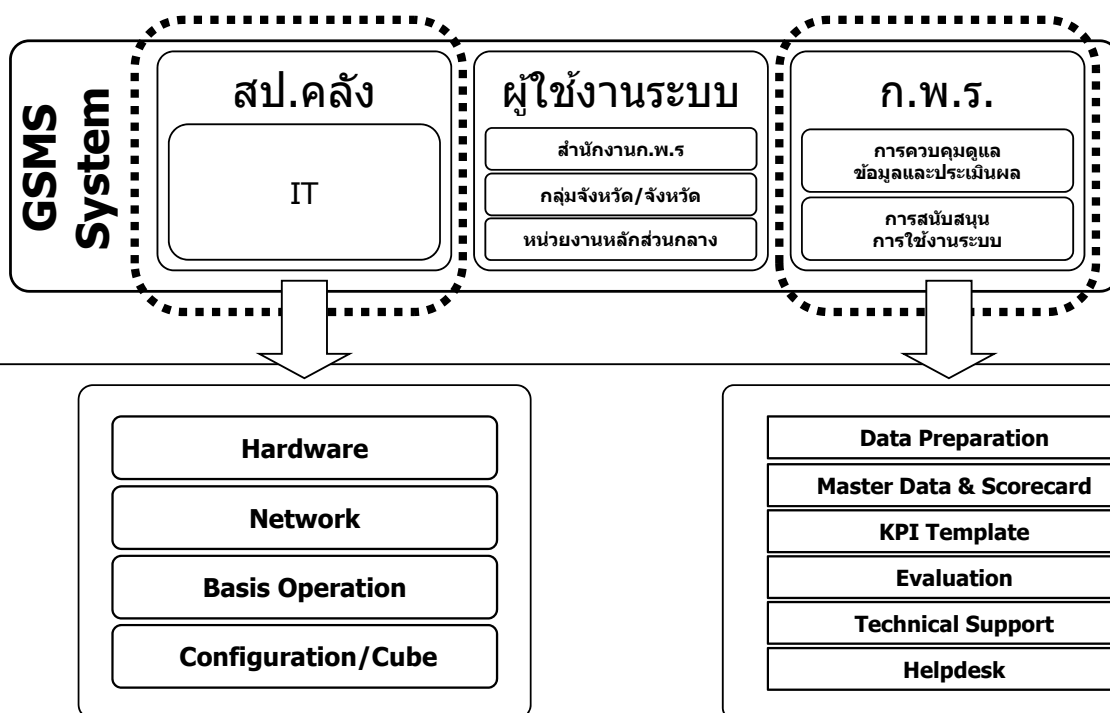
-เจ้าหน้าที่ผู้ประสานงานในการติดตั้งอุปกรณ์คอมพิวเตอร์

-เจ้าหน้าที่ผู้ใช้ระบบ (กลุ่มงานยุทธศาสตร์จังหวัด, กลุ่มงานสารสนเทศข้อมูลและการสื่อสาร)



บทบาทและหน้าที่ ก.พ.ร. - GSMS

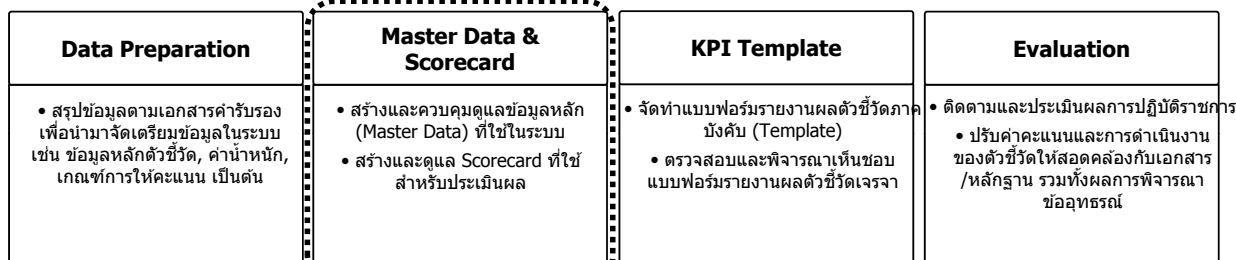
บทบาทและหน้าที่: ก.พ.ร./สป.คลัง



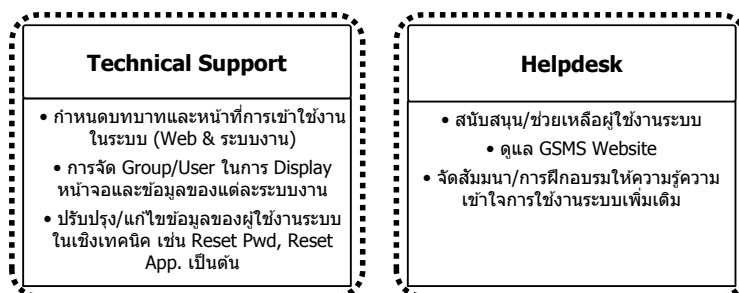
โครงสร้างการทำงานของก.พ.ร.-GSMS



การควบคุมดูแลข้อมูลและประเมินผล



การสนับสนุนการใช้งานระบบ



รายชื่อผู้ประสานงาน สำนักงาน ก.พ.ร.



ลำดับที่	ชื่อ – สกุล	เบอร์โทรศัพท์
1	นางสาวรุ่งลักษณ์ เมฆะอำนวยการ	0 2356 9959
2	นางสาวดารารัตน์ โขมิตพิพัฒน์	0 2356 9999 ต่อ 8867
3	นางสาวสุภลักษณ์ ชัมภรัตน์	0 2356 9999 ต่อ 8907
4	นางสาวนฤมล ดิยะแสงทอง	0 2356 9999 ต่อ 8860
5	นายอภิชาติ กรรมสิทธิ์	0 2356 9999 ต่อ 8811