

มิติภายใน ด้านประสิทธิภาพ

ตัวชี้วัดที่ 7

ระดับความสำเร็จของการปรับปรุงกระบวนการ

ตัวชี้วัดมิติภายใน
ด้านประสิทธิภาพ

ประสิทธิภาพของกระบวนการงาน

ร้อยละ 4

ระดับความสำเร็จของการปรับปรุงกระบวนการ

จัดทำแผนปรับปรุง
กระบวนการที่สร้างคุณค่า
จำนวน
3 กระบวนการ

ดำเนินการ

ผลสำเร็จของการปรับปรุง
กระบวนการ
(เป้าหมายของตัวชี้วัด
กระบวนการ)

ผลลัพธ์ของการปรับปรุงกระบวนการ
(นวัตกรรมการให้บริการ/การบูรณาการการทำงาน
ของภาคส่วนต่างๆ / การลดต้นทุน)

ตัวชี้วัดมิติภายใน ด้านประสิทธิภาพ	ประสิทธิภาพของกระบวนการ	ร้อยละ 4
	ระดับความสำเร็จของการปรับปรุงกระบวนการ	

คำอธิบาย : ส่วนราชการดำเนินการปรับปรุงกระบวนการสร้างคุณค่า จำนวน 3 กระบวนการ โดยการปรับปรุงต้องแสดงให้เห็นประสิทธิภาพ และประสิทธิผลของการดำเนินการที่ชัดเจน

(สำนักงาน ก.พ.ร. คัดเลือกกระบวนการที่สร้างคุณค่าที่มีความสำคัญ 3 อันดับแรก)

เกณฑ์การให้คะแนน : กำหนดเป็นระดับขั้นของความสำเร็จ (Milestone) แบ่งเกณฑ์การให้คะแนนเป็น 3 ระดับ พิจารณาจากความก้าวหน้าของขั้นตอนการดำเนินงานตามเป้าหมายแต่ละระดับ ดังนี้

ระดับคะแนน	ระดับความสำเร็จของ Milestone				
	ขั้นตอนที่ 1	ขั้นตอนที่ 2	ขั้นตอนที่ 3	ขั้นตอนที่ 4	ขั้นตอนที่ 5
1	√				
2	√	√			
3	√	√	√		
4	√	√	√	√	
5	√	√	√	√	√

ระดับคะแนน	เกณฑ์การให้คะแนน
1	จัดทำแผนปรับปรุงกระบวนการที่สร้างคุณค่า จำนวน 3 กระบวนการ และกำหนดตัวชี้วัดของกระบวนการ และเป้าหมายของตัวชี้วัดในการปรับปรุงกระบวนการ
2	-
3	ผลสำเร็จของการปรับปรุงกระบวนการ โดยพิจารณาจากการดำเนินการได้ตามเป้าหมายของตัวชี้วัดที่กำหนดในการปรับปรุงกระบวนการ
4	-
5	ผลลัพธ์ของการปรับปรุงกระบวนการ โดยพิจารณาจากการปรับปรุงกระบวนการก่อให้เกิดนวัตกรรมการให้บริการ/ การบูรณาการการทำงานของภาคส่วนต่างๆ / การลดต้นทุน

ขั้นตอนการดำเนินการตัวชี้วัดระดับความสำเร็จของการปรับปรุงกระบวนการ

ระดับ 1

จัดทำแผนปรับปรุงกระบวนการที่สร้างคุณค่า จำนวน 3 กระบวนการ และกำหนดตัวชี้วัดของกระบวนการ และเป้าหมายของตัวชี้วัด ในการปรับปรุงกระบวนการ

แผนการปรับปรุง
กระบวนการที่สร้าง
คุณค่า
กรมปศุสัตว์

เก็บไว้ ณ ส่วนราชการ

แบบฟอร์ม 1 แบบฟอร์มแสดงรายละเอียดตัวชี้วัดของกระบวนการ

ส่วนราชการ

รายชื่อกระบวนการ	ตัวชี้วัด (Q)	น้ำหนัก (W)	เกณฑ์การให้คะแนน				
			1	2	3	4	5
กระบวนการที่ 1	1.1						
	1.2						
กระบวนการที่ 2	2.1						
	2.2						
กระบวนการที่ 3	3.1						
	3.2						
	น้ำหนักรวม	$\sum W_i = 1$					

ส่งสำนักงาน ก.พ.ร.
ภายในวันที่ 31 มกราคม 2556
(ยื่นยื่นรายชื่อกระบวนการ)

แบบฟอร์ม 2 รายงานผลการปรับปรุงกระบวนการ

ตัวชี้วัดการปรับปรุงกระบวนการ

1. สถานการณ์ปัจจุบันก่อนการปรับปรุงกระบวนการ

- สถานการณ์ก่อนการดำเนินการปรับปรุง

รูป (แนบผลการปฏิบัติงานเดิม)

2. สถานการณ์ปัจจุบันหลังการปรับปรุง

รูป (แนบผลการปฏิบัติงานใหม่)

ตัวชี้วัดการปรับปรุงกระบวนการ

รายชื่อกระบวนการ	ตัวชี้วัด (Q)	น้ำหนัก (W)	เกณฑ์การให้คะแนน					คะแนนที่ 1 ได้ (C)	คะแนนที่ น้ำหนัก (W x C)
			1	2	3	4	5		
	น้ำหนักรวม	$\sum W_i = 1$						$\sum (W_i \times C_i)$	

สูตรคะแนนเฉลี่ย : $\frac{\sum (W_i \times C_i)}{\sum W_i}$ หรือ $\frac{W_1 \times C_1 + W_2 \times C_2 + \dots + W_n \times C_n}{W_1 + W_2 + \dots + W_n}$

โดยที่ :
W หมายถึง น้ำหนักการวัดค่าของแต่ละกระบวนการ โดยกำหนดให้คะแนนบนนั้นน้ำหนักรวมเท่ากับ 1 รวมทั้งหมดทุกกระบวนการ และส่วนต่อท้ายชื่อของกระบวนการ เช่นที่ 1 รวมทั้งหมด
C หมายถึง คะแนนที่ได้จากการให้คะแนนของตัวชี้วัดด้านนั้นๆ เช่นที่ 1 รวมทั้งหมด
W หมายถึง น้ำหนักของตัวชี้วัดแต่ละตัว

โปรดใส่ข้อที่สังเกตเห็นหลังการปรับปรุง (ถ้ามี) และข้อสังเกตการดำเนินงานที่ได้รับการปรับปรุงการทำงาน (ถ้ามี) / การลดต้นทุน

ระดับ 3

ผลสำเร็จของการปรับปรุงกระบวนการโดยพิจารณาจากการดำเนินการได้ตามเป้าหมายของตัวชี้วัดที่กำหนดในการปรับปรุงกระบวนการ

สอบทานข้อมูล ณ ส่วนราชการ

ระดับ 5

ผลลัพธ์ของการปรับปรุงกระบวนการก่อให้เกิดนวัตกรรมบริการ/ การบูรณาการการทำงานองภาคส่วนต่างๆ / การลดต้นทุน

สอบทานข้อมูล ณ ส่วนราชการ

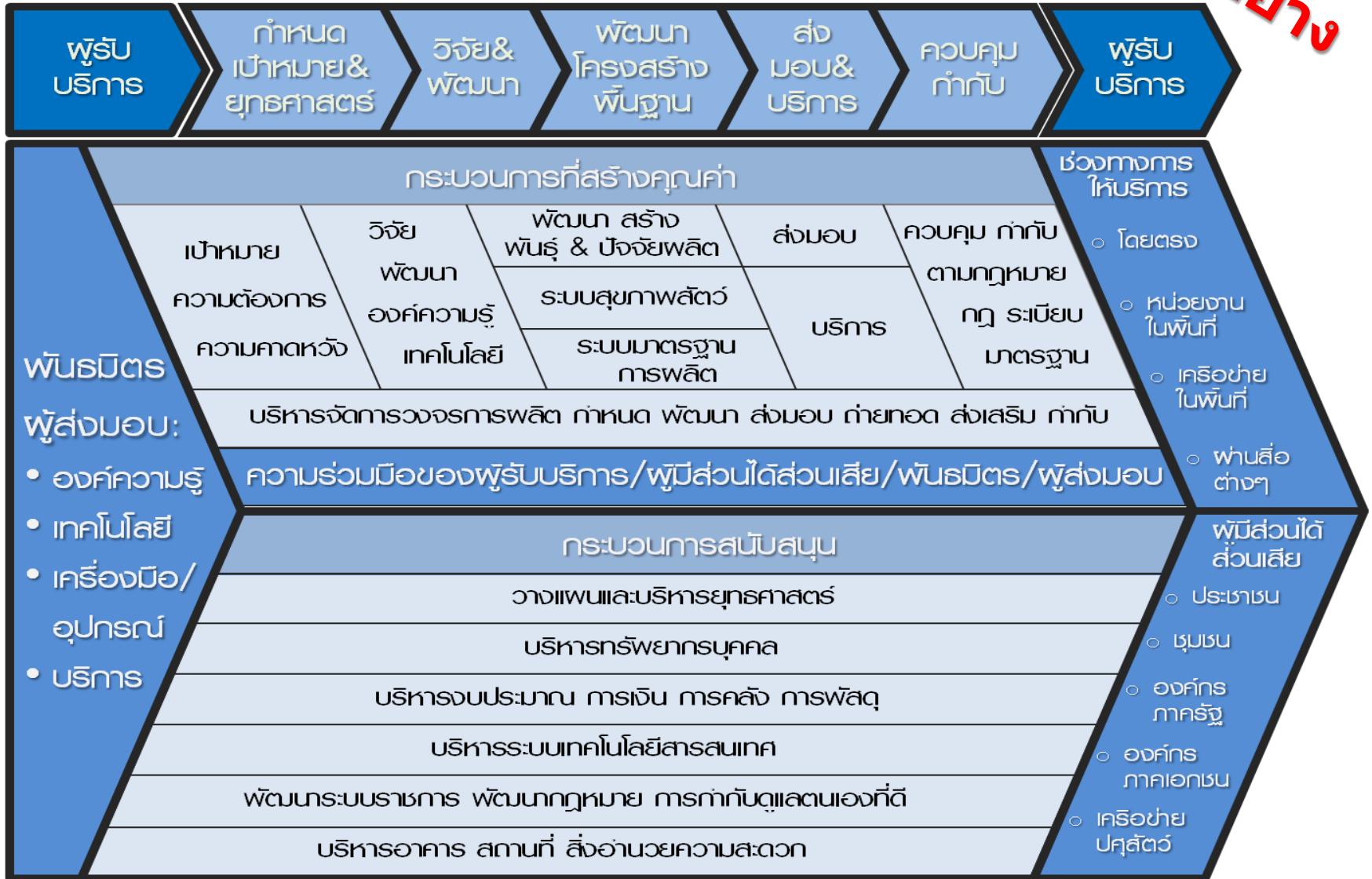
ส่งสำนักงาน ก.พ.ร. รายงานรอบ 12 เดือน

ตัวอย่างรายชื่อกระบวนการที่สร้างคุณค่า

กรม	รายชื่อกระบวนการที่สร้างคุณค่า
กรมทรัพย์สินทางปัญญา	<ol style="list-style-type: none">1. กระบวนการงานการให้ความรู้ด้านทรัพย์สินทางปัญญา2. กระบวนการส่งเสริมการสร้างสรรคทรัพย์สินทางปัญญา3. กระบวนการจดทะเบียนสิทธิบัตรและอนุสิทธิบัตร4. กระบวนการจดทะเบียนเครื่องหมายการค้า5. กระบวนการรับแจ้งข้อมูลลิขสิทธิ์6. กระบวนการตลาดกลางทรัพย์สินทางปัญญาผ่าน เว็บไซต์7. กระบวนการรับแจ้งการจะทำการผลิตหรือว่าจ้างทำการผลิตของเจ้าของลิขสิทธิ์
กรมปศุสัตว์	<ol style="list-style-type: none">1. กระบวนการวางแผนและบริหารยุทธศาสตร์สินค้าปศุสัตว์2. กระบวนการบริหารจัดการปัจจัยการผลิตสินค้าปศุสัตว์3. กระบวนการบริหารจัดการสภาพแวดล้อมการผลิตสินค้าปศุสัตว์4. กระบวนการบริหารจัดการการผลิตสินค้าปศุสัตว์5. กระบวนการบริหารจัดการการตลาดสินค้าปศุสัตว์6. กระบวนการบริหารจัดการคุณภาพสินค้าปศุสัตว์
กรมธนารักษ์	<ol style="list-style-type: none">1. กระบวนการด้านเหรียญกษาปณ์และบริหารเงินตรา2. กระบวนการด้านทรัพย์สินมีค่าของแผ่นดิน3. กระบวนการด้านประเมินราคาทรัพย์สิน4. กระบวนการด้านที่ราชพัสดุ

กรมปศุสัตว์

ตัวอย่าง



ภาพแสดง Value Chain กรมปศุสัตว์

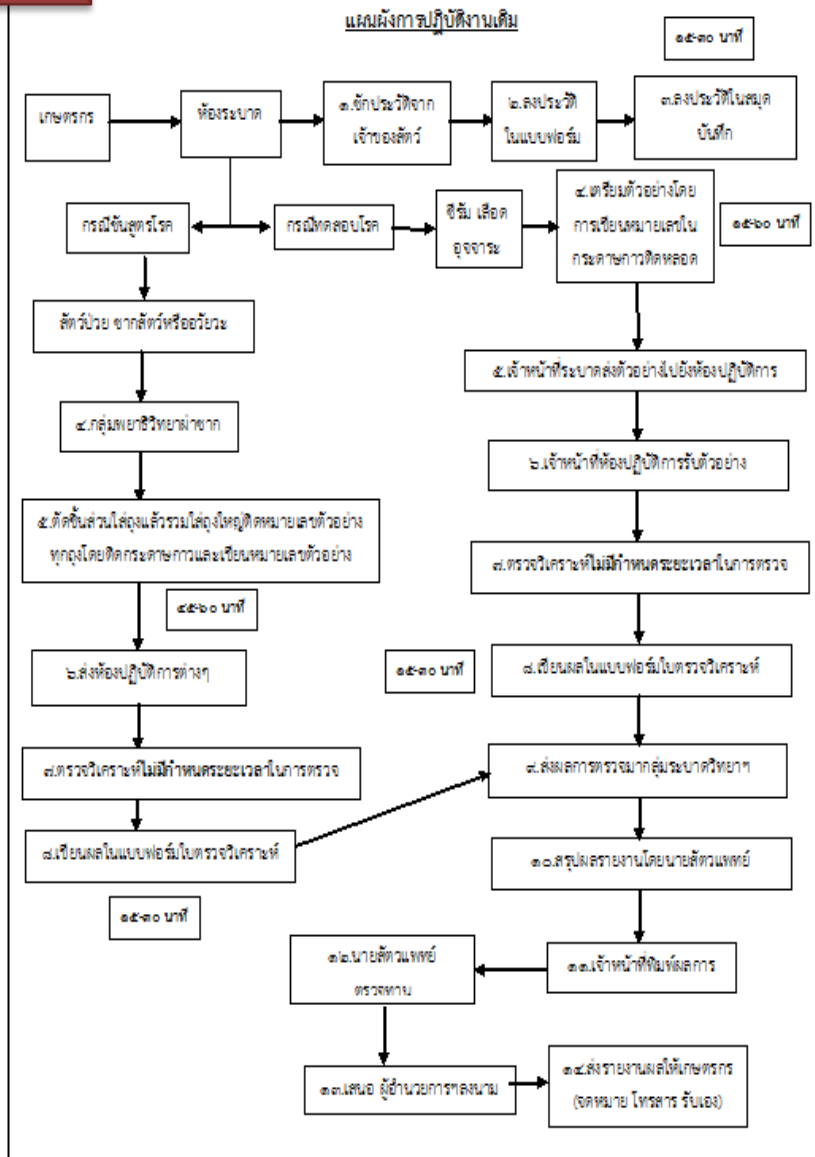
กรมปศุสัตว์ (ต่อ)

ตัวอย่าง

กระบวนการ	ข้อกำหนดที่สำคัญ	ตัวชี้วัดกระบวนการ
กระบวนการวางแผน และบริหารยุทธศาสตร์ สินค้าปศุสัตว์	<ul style="list-style-type: none"> • แผนยุทธศาสตร์สามารถตอบสนองต่อความต้องการของผู้รับบริการและผู้มีส่วนได้ส่วนเสียและเป้าหมายขององค์กร • การมีส่วนร่วมของผู้รับบริการและผู้มีส่วนได้ส่วนเสีย 	<ul style="list-style-type: none"> • จำนวนครั้งในการจัดกิจกรรมการรับฟังความเห็นของผู้รับบริการและผู้มีส่วนได้ส่วนเสีย • ร้อยละของกลุ่มเป้าหมายที่มีส่วนร่วมในกระบวนการวางแผนยุทธศาสตร์
กระบวนการบริหารจัดการปัจจัยการผลิต สินค้าปศุสัตว์	<ul style="list-style-type: none"> • คุณภาพ ได้มาตรฐาน ตรงความต้องการ • ปริมาณเพียงพอ 	<ul style="list-style-type: none"> • ความพึงพอใจของผู้รับบริการ • ระยะเวลาการส่งมอบ • จำนวนสัตว์พันธุ์ดีที่ผลิตได้ • จำนวนพืชอาหารสัตว์พันธุ์ดีที่ผลิตได้
กระบวนการบริหารจัดการสภาพแวดล้อม การผลิตสินค้าปศุสัตว์	<ul style="list-style-type: none"> • กระบวนการผลิตได้มาตรฐานสากลและสามารถดำเนินการได้ • ระบบการตรวจสอบและรับรองได้มาตรฐาน • ระบบการตรวจสอบคุณภาพได้มาตรฐาน เชื่อถือได้ 	<ul style="list-style-type: none"> • จำนวนระบบมาตรฐานการผลิตสินค้าปศุสัตว์ • จำนวนฟาร์มที่ได้รับการรับรองมาตรฐาน • จำนวนโรงงานที่ได้รับการรับรองมาตรฐาน • จำนวนห้องปฏิบัติการที่ได้รับการรับรองมาตรฐาน ISO 17025

กรมปศุสัตว์ (ต่อ)

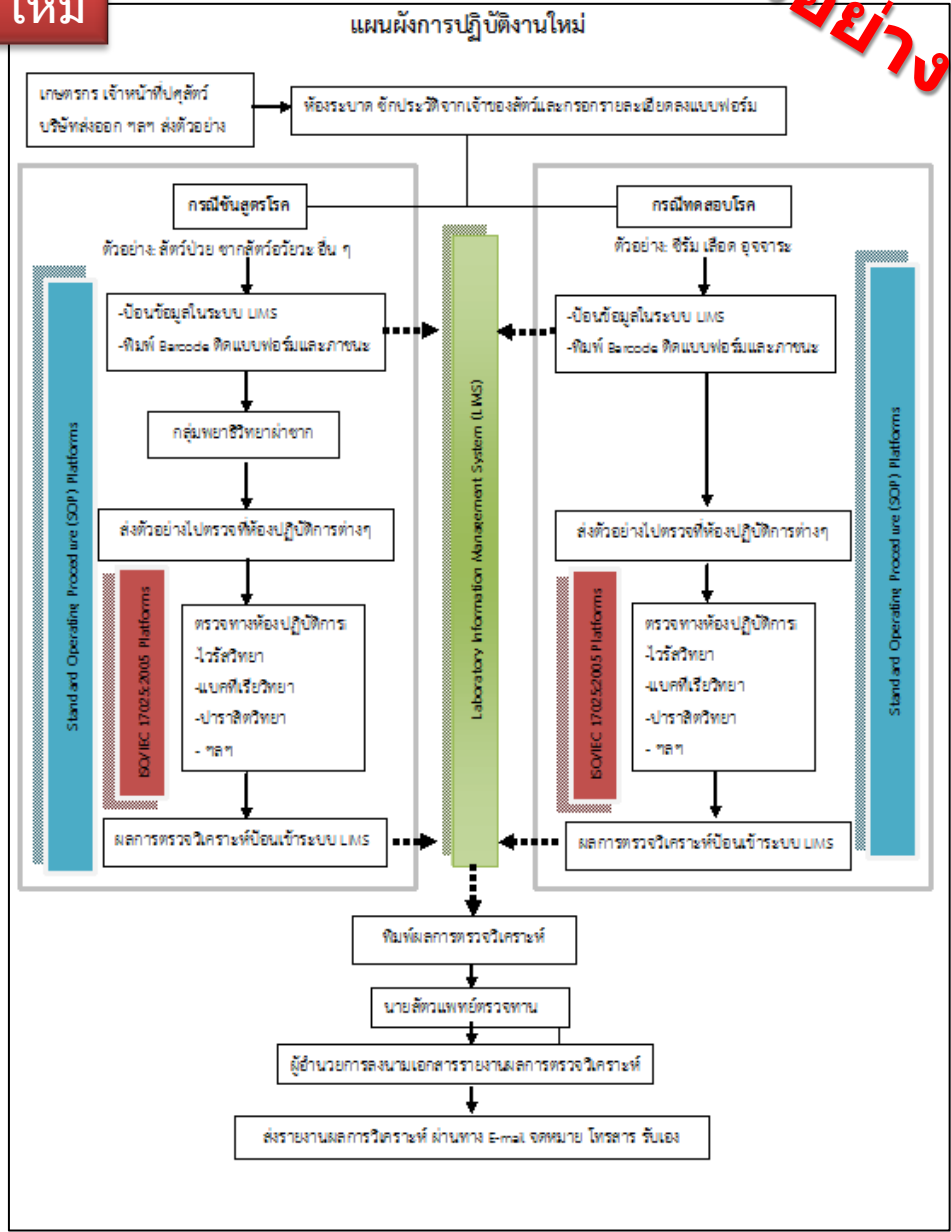
เดิม



กระบวนการรับรองมาตรฐานห้องปฏิบัติการ

ตัวอย่าง

ใหม่



กรมปศุสัตว์ (ต่อ)

ผลการดำเนินการ ของกระบวนการรับรองมาตรฐานห้องปฏิบัติการ

ตัวอย่าง

ด้านประสิทธิภาพ

หน่วยงาน	ระยะเวลาเริ่ม ตัวอย่าง (นาที่/ราย)		ระยะเวลาตอบผล/ ส่ง ให้เกษตรกร (วัน)		ระยะเวลาขั้นสุด และทดสอบโรค (วัน)	
	เดิม	ใหม่	เดิม	ใหม่	เดิม	ใหม่
สถาบันสุขภาพสัตว์แห่งชาติ	15-30	5-10	3-5	1	15-20	8-10
ศพ.ภาคเหนือตอนบน	30	10	3-5	1	15	10
ศพ.ภาคเหนือตอนล่าง	20-30	5-10	3-7	1	15-20	8-14
ศพ.ภาคตะวันออกเฉียงเหนือ ตอนบน	15-20	10	3-7	1	15-20	12
ศพ.ภาคตะวันออกเฉียงเหนือ ตอนล่าง	30	20	3	1	25	14
ศพ.ภาคตะวันออก	35	15	3-7	1	25	14
ศพ.ภาคตะวันตก	30	15	3-7	1	20	5-10
ศพ.ภาคใต้	30	15	3-7	1	15-20	8-10
ทุกหน่วยงานเฉลี่ยทำงาน	30	14	5	1	21	10

ด้านการลดต้นทุนค่าใช้จ่าย

จำนวนไก่เข้า	22,000	ตัว
อายุ (วัน)	42	วัน
จำนวนไก่ออก (ตัว)	21,333	ตัว
% เลี้ยงรอดและคัดมีคุณภาพ	96.968	%
รวมน้ำหนักทั้งหลัง	56,020	กิโลกรัม
เฉลี่ยน้ำหนัก/ตัว	2.64	กิโลกรัม
น้ำหนักอาหาร	101,774	กิโลกรัม
รวมรายรับ	1,928,763	บาท
รวมค่าใช้จ่าย	1,856,194	บาท
กำไรต่อเล้า	72,569	บาท
กำไรทั้งหมด (20 เล้า) โดยประมาณ	1,451,380	บาท

การลดต้นทุน/ผลิตภาพการให้บริการที่สสข. และ ศพ. สามารถ
ลดให้แก่ผู้รับบริการเป็นการลดความเสียหายอันเกิดจากโรคระบาดสัตว์
ตัวอย่างกรณีศึกษา เรื่อง การสอบสวนโรคโลหิตจางติดต่อในไก่เนื้อ
(Chicken Infectious Anemia) ของเกษตรกรในจังหวัดสระบุรี
ที่ก่อนการเข้าไปสอบสวนและให้คำแนะนำ ผลประกอบการของ
เกษตรกรรายดังกล่าวทำให้มีกำไรเพิ่มขึ้น

ด้านการควบคุมการระบาดของโรค

กรณีเกิดภาวะโรคระบาดในสัตว์แต่ละครั้ง รัฐบาลต้องชดเชยเงินจำนวนมาก ตัวอย่าง กรณีโรคไขหวัดนกระบาด
ในประเทศไทยที่รัฐบาลต้องชดเชยความเสียหายจากการทำลายสัตว์ปีกจำนวน 60 ล้านตัว (ไก่ไข่ 17 ล้านตัว
ไก่เนื้อ 10 ล้านตัว ไก่พื้นเมือง 18 ล้านตัว เป็ดไข่ 4.7 ล้านตัว เป็ดเนื้อ 2.8 ล้านตัว ห่าน 2 แสนตัว ไก่วง 7,500 ตัว
นกกระทา 7 ล้านตัว นกกระจอกเทศ 269 ตัว) มูลค่าชดเชยทั้งสิ้น 5,832 ล้านบาท ซึ่ง สสข. และ ศพ. ได้ทำหน้าที่
ตรวจวินิจฉัยโรคไขหวัดนก ทำให้กรมปศุสัตว์สามารถควบคุมพื้นที่การระบาดให้เล็กลงจนทำให้โรคไขหวัดนก
หมดไปจากประเทศไทย จนทางสหภาพยุโรปยอมรับว่าประเทศไทยปลอดโรคไขหวัดนก อันนำไปสู่การยกเลิก
มาตรการห้ามนำเข้าไก่แช่แข็งจากประเทศไทยในปี พ.ศ. 2555