

1. ด้านการเริ่มต้นธุรกิจ (Starting a Business)

Doing Business 2016 : อันดับรวม : อันดับที่ 49 การเริ่มต้นธุรกิจ : อันดับที่ 96

ขั้นตอน	ระยะเวลา (วัน)
1. การจดทะเบียนบริษัท <i>(กรมพัฒนาธุรกิจการค้า)</i>	0.5
2. การชำระเงินทุนเข้าธนาคาร <i>(ภาคเอกชน)</i>	1
3. การจัดทำตราประทับ <i>(ภาคเอกชน)</i>	4
4. การจดทะเบียนจัดตั้งบริษัท การขอเลขที่บัญชีนายจ้าง <i>(กรมพัฒนาธุรกิจการค้า และสำนักงานประกันสังคม)</i>	1
การยื่นสำเนาข้อบังคับเกี่ยวกับการทำงาน <i>(กรมสวัสดิการและคุ้มครองแรงงาน)</i>	21
5. การชำระเงินค่าจดหนังสือปริศนีย์สนธิ ก่อนการจัดตั้งบริษัท <i>(กรมพัฒนาธุรกิจการค้า)</i>	-
6. การจดทะเบียนภาษีมูลค่าเพิ่ม <i>(กรมสรรพากร)</i>	-
รวม	27.5



การดำเนินการของภาครัฐที่สำคัญ (ปี 59 – 60)

ปี 2559

▪ การจัดทำตราयाง

กรมพัฒนาธุรกิจการค้าเสนอแก้ไขประมวลกฎหมายแพ่งและพาณิชย์มาตรา 1128 ซึ่งกำหนดให้กรรมการลงลายมือชื่อเองคนหนึ่งเป็นอย่างน้อยและประทับตราของบริษัทในใบหุ้นทุกๆ ใบ เพื่อยกเลิกการมีตราयाงในการจดทะเบียนบริษัท (ครม. เห็นชอบในหลักการวันที่ 24 พ.ค. 59 ขณะนี้อยู่ระหว่างการพิจารณาของสำนักงานคณะกรรมการกฤษฎีกา)

▪ การจดทะเบียนจัดตั้งบริษัทและการชำระค่าธรรมเนียม (ขั้นตอนที่ 4 และ 5)

- กรมพัฒนาธุรกิจการค้า ปรับกระบวนการให้บริการโดยรวมขั้นตอนการจดทะเบียนจัดตั้งบริษัทและการชำระค่าธรรมเนียมให้อยู่ในเคาน์เตอร์/จุดบริการเดียวกัน
- ให้นำทะเบียนเป็นผู้รับจดทะเบียนและรับชำระค่าธรรมเนียม (ให้บริการได้ทั่วประเทศตั้งแต่วันที่ 1 ธ.ค. 58)

▪ การยื่นสำเนาข้อบังคับเกี่ยวกับการทำงาน

กรมสวัสดิการและคุ้มครองแรงงาน ได้ดำเนินการ ดังนี้

- ออกประกาศ เรื่อง การส่งสำเนาข้อบังคับเกี่ยวกับการทำงานของนายจ้าง เพื่อสร้างความเข้าใจแก่นายจ้างและผู้ที่เกี่ยวข้อง ว่าข้อบังคับเกี่ยวกับการทำงานของนายจ้างมีผลทันที เมื่อปิดประกาศ ณ สถานที่ทำงาน และเมื่อได้ส่งสำเนาข้อบังคับเกี่ยวกับการทำงานแล้ว ให้ถือว่าได้ปฏิบัติถูกต้องตามกฎหมาย (เมื่อวันที่ 18 ก.พ. 59)
- ออกประกาศ เรื่อง หลักเกณฑ์และวิธีการส่งสำเนาข้อบังคับเกี่ยวกับการทำงานทางสื่ออิเล็กทรอนิกส์ เพื่ออำนวยความสะดวกและเพิ่มช่องทางให้กับนายจ้างที่ประสงค์จะส่งสำเนาข้อบังคับฯ ทางอิเล็กทรอนิกส์ (เมื่อวันที่ 18 ก.พ. 59)

▪ การจัดทำระบบ Biz Portal โดยกพร. ร่วมกับสำนักงานรัฐบาลอิเล็กทรอนิกส์

เมื่อผู้ประกอบการได้ยื่นขอจดทะเบียนธุรกิจที่กรมพัฒนาธุรกิจการค้า จะได้รับรหัสในการ Log in เข้าสู่ระบบ Biz Portal เพื่อยื่นขอขึ้นทะเบียนนายจ้างหรือยื่นข้อบังคับการทำงาน โดยกรอกแบบฟอร์ม พร้อมยื่นเอกสารหลักฐานออนไลน์ผ่านระบบ และไม่ต้องยื่นเอกสารหลักฐานที่ออกโดยภาครัฐซ้ำ ถือเป็นเสร็จสิ้นขั้นตอนการเริ่มต้นธุรกิจ (วันที่ 29 ก.พ. 59) ทั้งนี้ ได้เปิดให้บริการเป็นภาษาอังกฤษด้วยแล้ว

ปี 2560

▪ ระบบจดทะเบียนนิติบุคคลทางอิเล็กทรอนิกส์ (e-Registration)

กรมพัฒนาธุรกิจการค้า อยู่ระหว่างพัฒนาระบบจดทะเบียนนิติบุคคลทางอิเล็กทรอนิกส์ (e-Registration) ซึ่งเป็นระบบ paperless เต็มรูปแบบทำให้ผู้จดทะเบียนนิติบุคคลได้รับความสะดวก ลดระยะเวลาและค่าใช้จ่ายในการเดินทาง/การติดต่อกับเจ้าหน้าที่ รวมถึงการใช้เอกสาร ซึ่งสามารถยื่นขอจดทะเบียนผ่านระบบอินเทอร์เน็ตได้อย่างสมบูรณ์ (คาดว่าจะสามารถให้บริการได้ในปี 60)

การดำเนินการเพื่อผลักดันอื่นๆ

ก่อน ประกาศผลการจัดอันดับ DB 2016

พ.ค. – มิ.ย. 58

- ทวีปแนวทางการออกประกาศกรมสวัสดิการฯ ลดระยะเวลายื่นข้อบังคับ
- ประชาสัมพันธ์ขั้นตอนการเริ่มต้นธุรกิจ
- มีหนังสือรายงานความคืบหน้าการดำเนินการต่อ ก.พ.ร.
- มีหนังสือสอบถามความคืบหน้าการออกประกาศต่อกรมสวัสดิการฯ

กค. 58

- กรมสวัสดิการฯ ได้ออกประกาศกรม เรื่อง การจัดทำข้อบังคับเกี่ยวกับการทำงานของนายจ้าง

ส.ค. 58

- จัดประชุมเพื่อสร้างความเข้าใจเกี่ยวกับประกาศดังกล่าว
- แปลประกาศดังกล่าวเป็นภาษาอังกฤษ
- มีหนังสือเรียนเชิญเอกอัครราชทูตไทย ประจำกรุงวอชิงตัน ให้เกียรติเป็นหัวหน้าคณะผู้แทนไทยเข้าพบหารือกับ WB
- รมว. พณ. ลงนามในหนังสือถึง WB ชี้แจงข้อเท็จจริง

ก.ย. 58

- เอกอัครราชทูตไทย ประจำกรุงวอชิงตัน /อัครราชทูต (ฝ่ายการพาณิชย์) เข้าพบผู้แทน WB สำนักงานใหญ่ (กรุงวอชิงตัน) ชี้แจงข้อเท็จจริง

หลัง ประกาศผลการจัดอันดับ DB 2016

ธ.ค. 58

- ปรับปรุงการให้บริการจดทะเบียน รับจดทะเบียนพร้อมชำระค่าธรรมเนียม ณ จุดเดียว

ก.พ. 59

- ออกประกาศกรมสวัสดิการฯ 2 เรื่อง (1) หลักเกณฑ์และวิธีการส่งสำเนาข้อบังคับเกี่ยวกับการทำงานทางสื่ออิเล็กทรอนิกส์ และ (2) การส่งสำเนาข้อบังคับเกี่ยวกับการทำงานของนายจ้าง
- เปิดตัว ระบบ Biz Portal

มี.ค. 59

- ชี้แจงข้อเท็จจริง WB สำนักงานใหญ่ (กรุงวอชิงตัน)
- อัครราชทูต (ฝ่ายการพาณิชย์) ณ กรุงวอชิงตัน เข้าพบ WB สำนักงานใหญ่
- Video Conference ร่วมกับ WB สำนักงานใหญ่

เม.ย. 59

- ประชุมชี้แจงข้อเท็จจริง ต่อทีมวิจัยจากธนาคารโลก Site Visit

มิ.ย. 59

- ชี้แจงข้อเท็จจริง ทีม WB ในโอกาสที่เข้าเยี่ยมคารวะ ผช.รมต.พณ.

2. ด้านการขออนุญาตก่อสร้าง (Dealing with Construction Permits)



กรุงเทพมหานคร
BANGKOK METROPOLITAN ADMINISTRATION



Dealing with Construction Permits

๑๓ มิถุนายน ๒๕๕๙ ตึกสันติไมตรี



Doing Business 2016

responsabilité juridique
bureau de crédit единое окно
прозрачность 一站式服务
زمانية تحديد مهل oficina de crédito
balcão 在线服务 collateral registry
único 在线服务 single window liability
реестр залогового 在线服务 one stop shop сроки
обеспечения مكتب الائتمان services en ligne trasparenza 征信中心 servicios en línea
reorganización reorganización سجل الضمانات
transparencia guichet unique 设置办理时限
responsabilidade jurídica مسؤولية
重组 reorganization
registre de garanties



สำนักงานโยธา กรุงเทพมหานคร

Bangkok Service Center



Bangkok Service Center

15 สำนักงานเขต

8 ด้านงานบริการ

สามารถดำเนินการ
แล้วเสร็จในศูนย์

Bangkok Express Service



Bangkok Express Service

จุดบริการด่วนมหานคร

11 ศูนย์บริการ

งานปกครองทะเบียน

ไม่เกิน 10 นาที

กรมอบอำนาจเจ้าพนักงานท้องถิ่น

หน้า ๕๖

เล่ม ๑๓๐ ตอนพิเศษ ๔๑ ง

ราชกิจจานุเบกษา

๑ เมษายน ๒๕๕๖

คำสั่งกรุงเทพมหานคร

ที่ ๓๖๘/๒๕๕๖

เรื่อง มอบอำนาจของผู้ว่าราชการกรุงเทพมหานคร
ตามกฎหมายว่าด้วยการควบคุมอาคาร

โดยที่เป็นการสมควรปรับปรุงการมอบอำนาจของผู้ว่าราชการกรุงเทพมหานครในฐานะเจ้าพนักงานท้องถิ่นตามกฎหมายว่าด้วยการควบคุมอาคารให้เหมาะสม เพื่อให้การปฏิบัติราชการในการให้บริการแก่ประชาชนเป็นไปด้วยความเรียบร้อย รวดเร็วและมีประสิทธิภาพ

อาศัยอำนาจตามความในมาตรา ๘๑ แห่งพระราชบัญญัติระเบียบบริหารราชการกรุงเทพมหานคร พ.ศ. ๒๕๒๘ ผู้ว่าราชการกรุงเทพมหานครในฐานะเจ้าพนักงานท้องถิ่น ตามพระราชบัญญัติควบคุมอาคาร พ.ศ. ๒๕๕๒ จึงมีคำสั่ง ดังต่อไปนี้

๑. ให้ยกเลิกคำสั่งกรุงเทพมหานครที่ ๑๘๖๗/๒๕๕๒ ลงวันที่ ๑ พฤษภาคม พ.ศ. ๒๕๕๒ เรื่อง มอบอำนาจของผู้ว่าราชการกรุงเทพมหานครตามกฎหมายว่าด้วยการควบคุมอาคาร

๒. มอบอำนาจให้ผู้ช่วยการเขต ปฏิบัติราชการแทนตามพระราชบัญญัติควบคุมอาคาร พ.ศ. ๒๕๕๒ กับอาคารทุกประเภทที่ตั้งอยู่ในพื้นที่รับผิดชอบ ยกเว้นอาคารสูงและอาคารขนาดใหญ่พิเศษ ดังนี้

๒.๑ การอนุญาตเกี่ยวกับการก่อสร้าง ดัดแปลง รื้อถอน หรือเคลื่อนย้ายอาคารตามที่บัญญัติไว้ในมาตรา ๒๑ และมาตรา ๒๒ และการอนุญาตให้ต่ออายุใบอนุญาตและการสั่งไม่อนุญาตให้ต่ออายุใบอนุญาตตามที่บัญญัติไว้ในมาตรา ๓๕ ยกเว้นอาคารสูงและอาคารขนาดใหญ่พิเศษ ตามกฎกระทรวงที่ออกตามความในกฎหมายว่าด้วยการควบคุมอาคาร

๒.๒ การอนุญาตให้เปลี่ยนแปลงการใช้อาคาร รวมทั้งการอนุญาตให้ใช้อาคารที่ไม่เป็นอาคารประเภทควบคุมการใช้ เพื่อกิจการที่เป็นอาคารประเภทควบคุมการใช้ ตามที่บัญญัติไว้ในมาตรา ๓๓

๒.๓ การอนุญาตหรือไม่อนุญาตให้ดัดแปลงหรือใช้ที่จอดรถ ทึกลับรถและทางเข้าออกของรถนั้นเพื่อการอื่น ตามที่บัญญัติไว้ในมาตรา ๓๔

๒.๔ การอนุญาตหรือไม่อนุญาตให้ออนใบอนุญาต ตามที่บัญญัติไว้ในมาตรา ๓๖

๒.๕ การออกใบแทนใบอนุญาตหรือใบแทนใบรับรอง ตามที่บัญญัติไว้ในมาตรา ๓๔

๒.๖ การแจ้งคำสั่งไม่อนุญาต การแจ้งขยเวลาการอนุญาต ตามที่บัญญัติไว้ในมาตรา ๒๕ และการปฏิเสธไม่รับพิจารณาคำขออนุญาต ตามที่บัญญัติไว้ในมาตรา ๒๖

๒.๗ การอนุญาตให้ถอนเรื่องต่าง ๆ ที่ยื่นขออนุญาตหรือยื่นแจ้งไว้ ตามกฎหมายว่าด้วยการควบคุมอาคาร

๒.๘ การออกใบรับแจ้ง การก่อสร้าง ดัดแปลง รื้อถอนหรือเคลื่อนย้ายอาคาร ตามที่บัญญัติไว้ในมาตรา ๓๔ ทวี วรรคสอง

กรมอบอำนาจเจ้าพนักงานท้องถิ่น

อาคารพื้นที่น้อยกว่า 10,000 ตร.ม.

อาคารต่ำกว่า 8 ชั้น

50 สำนักงานเขต

เพิ่มช่องทางการบริการ

Workshop with Lawfirm

สำนักงานกฎหมาย ผู้ตอบแบบสอบถาม

มุ่งเน้นความเข้าใจ

ข้อกฎหมาย

การปฏิบัติจริง

Questionnaire with World Bank

แบบสำรวจ

ผู้สำรวจจาก World Bank

ข้อตกลงหมาย

การปฏิบัติจริง

Biz Portal

ศูนย์รับคำขอ

Internet

ข้อกำหนด

สำนักงานรัฐบาลอิเล็กทรอนิกส์

3. ด้านการขอใช้ไฟฟ้า (Getting Electricity)



Getting Electricity

การขอใช้ไฟฟ้า



ความมีประสิทธิภาพของขบวนการเชื่อมต่อไฟฟ้า

- ขั้นตอน(จำนวน)
- เวลา(วันปฏิทิน)
- ต้นทุน(% of income per capita)

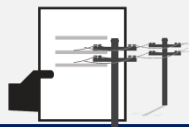
ความเชื่อถือได้ของระบบจ่ายไฟฟ้า

- SAIFI
- SAIDI

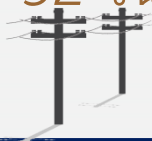
อัตราค่าไฟฟ้า



ปี 2015 4 ขั้นตอน ใช้เวลา 32 วัน



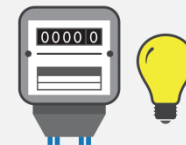
ยื่นเอกสารประกอบการขอ
ใช้ไฟฟ้าและชำระเงิน
(12 วัน)



ปักเสาพาดสายนอก
(ถ้ามี)
(17 วัน)

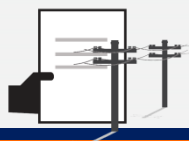


ตรวจสอบการเดิน
สายไฟฟ้าภายใน
(หลังเครื่องวัด)
(2 วัน)



ติดตั้งเครื่องวัด
หน่วยไฟฟ้า
และจ่ายไฟฟ้า
(1 วัน)

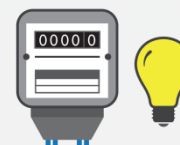
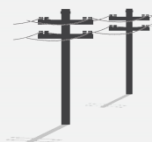
ปี 2016 ลดเหลือ 3 ขั้นตอน ใช้เวลา 28 วัน



ยื่นเอกสารประกอบการขอ
ใช้ไฟฟ้าและชำระเงิน
(10 วัน)



ตรวจสอบการเดินสายไฟฟ้า
ภายใน(หลังเครื่องวัด)
(1 วัน)



ปักเสาพาดสายนอก(ถ้ามี)
ติดตั้งเครื่องวัดหน่วยไฟฟ้า
และจ่ายไฟฟ้า
(17 วัน)

กลุ่มที่ 2 การดำเนินธุรกิจ (1)



4. ด้านการจดทะเบียนทรัพย์สิน (Registering Property)



**การพัฒนางานบริการเพื่อขับเคลื่อน
การอำนวยความสะดวกในการประกอบธุรกิจ**

(ด้านการจดทะเบียนทรัพย์สิน)

กรมที่ดิน

กระทรวงมหาดไทย

ด้านการจดทะเบียนทรัพย์สิน

ปี ค.ศ. 2016 ประเทศไทยอยู่ในอันดับที่ 57
จาก 189 ประเทศทั่วโลก

ตัวชี้วัดที่ใช้ในการจัดอันดับ



ภาพรวมตัวชี้วัดที่ใช้ในการจัดอันดับ (ด้านการจดทะเบียนทรัพย์สิน)

1. ขั้นตอน

- เดิม 3 ขั้นตอน
- เหลือ 2 ขั้นตอน

2. ระยะเวลา

- เดิม 3 วัน
- เหลือ 2 วัน

3. ค่าใช้จ่าย

- เดิมร้อยละ 6.3
- เหลือร้อยละ 4.31

4. คุณภาพ การบริหารงาน ที่ดิน

- เดิม 13.5 คะแนน
- คาดว่าจะมากกว่า 13.5 คะแนน

ลดขั้นตอน และระยะเวลาการค้นหารูปแปลงที่ดิน ทำให้ขั้นตอนการจดทะเบียน เหลือเพียง 2 ขั้นตอน 2 วัน ดังนี้

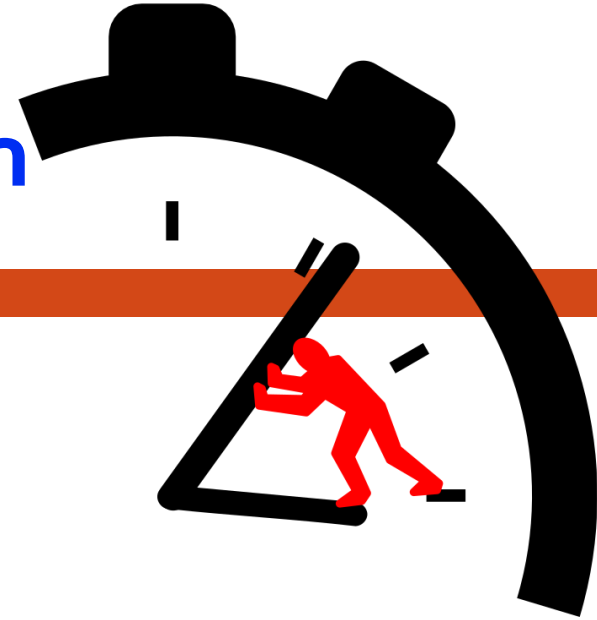
1. ขออนหนังสือสำคัญ/คัดสำเนาหนังสือบริคณห์สนธิ ขอบังคับ และบัญชีผู้ถือหุ้นจากกรมพัฒนาธุรกิจการค้า (1 ขั้นตอน 1 วัน)
2. การจดทะเบียนทรัพย์สิน ณ สำนักงานที่ดิน ที่ที่ดินนั้นตั้งอยู่ (1 ขั้นตอน 1 วัน)

มาตรการการเงินการคลังเพื่อกระตุ้นเศรษฐกิจภาคอสังหาริมทรัพย์ กรณีการลดค่าธรรมเนียมจดทะเบียนการโอนและจำนองเหลือเพียงร้อยละ 0.01 (ดำเนินการตั้งแต่ 29 ตุลาคม 2558 – 28 เมษายน 2559) ทำให้ค่าใช้จ่ายในการจดทะเบียนโอนอสังหาริมทรัพย์ลดลง จากร้อยละ 6.3 เหลือร้อยละ 4.31

กรมที่ดินดำเนินการปรับปรุงคุณภาพการบริหารงานที่ดิน

1. พัฒนาระบบค้นหาตำแหน่งรูปแปลงที่ดินด้วยระบบภูมิสารสนเทศ
 - ผ่านเว็บไซต์ <http://dolwms.dol.go.th>
 - ผ่าน Mobile Application ชื่อ "LandsMaps"
2. นำเข้าข้อมูลแปลงที่ดินให้ครอบคลุมทั่วประเทศ (32 ล้านแปลง) ปัจจุบัน ข้อมูลด้านแผนที่รูปแปลง นำเข้าได้ 75% คาดว่าจะแล้วเสร็จทั้งหมดทั่วประเทศ ภายในสิ้นปี พ.ศ. 2559

ขั้นตอน / ระยะเวลา



เดิมปี
2016

3 ขั้นตอน
3 วัน

ลดขั้นตอนการ
คั่นหารูปแปลงที่ดิน

ดำเนินการ
แล้ว

2 ขั้นตอน
2 วัน

1. ขออนหนังสือสำคัญ/
คัดสำเนาหนังสือบริคณห์สนธิ
ข้อบังคับ และบัญชีผู้ถือหุ้น
จากกรมพัฒนาธุรกิจการค้า
2. การจดทะเบียนทรัพย์สิน
ณ สำนักงานที่ดิน ที่ที่ดินนั้นตั้งอยู่

ขั้นตอน
เท่ากับ ประเทศนิวซีแลนด์
(อันดับ 1 ของโลก)

ดีกว่า ประเทศสิงคโปร์
(อันดับ 1 ของเอเชีย
มี 4 ขั้นตอน)

ระยะเวลา
ดีกว่า ประเทศสิงคโปร์
(อันดับ 1 ของเอเชีย : 4.5 วัน)



ค่าใช้จ่าย

เดิมปี
2016

ร้อยละ 6.3

- ค่าธรรมเนียม 2%
- ภาษีเงินได้นิติบุคคล 1%
- ภาษีธุรกิจเฉพาะ 3.3%

ดำเนินการ
แล้ว

เหลือร้อยละ 4.31

- ค่าธรรมเนียม 0.01%
- ภาษีเงินได้นิติบุคคล 1%
- ภาษีธุรกิจเฉพาะ 3.3%

มาตรการเพื่อกระตุ้นเศรษฐกิจ
ภาคอสังหาริมทรัพย์ กรณีการลด
ค่าธรรมเนียมจดทะเบียนการโอน
และจํานองเหลือร้อยละ 0.01
(ดำเนินการตั้งแต่ 29 ตุลาคม
2558 – 28 เมษายน 2559)

สูงกว่า ประเทศนิวซีแลนด์
(อันดับ 1 ของโลก มีค่าใช้จ่าย
0.1%)

สูงกว่า ประเทศสิงคโปร์
(อันดับ 1 ของเอเชีย
มีค่าใช้จ่าย 2.9%)



ดัชนีคุณภาพการบริหารงานที่ดิน (0-30 คะแนน)

เดิมปี
2016

ได้ 13.5 คะแนน
จาก 30 คะแนน

เกณฑ์การให้คะแนน 4 ส่วน ดังนี้

1. ความน่าเชื่อถือด้านโครงสร้างพื้นฐาน
2. ความโปร่งใสของข้อมูล
3. การครอบคลุมทางภูมิศาสตร์
4. การแก้ไขปัญหากรณีพิพาทในที่ดิน

ดำเนินการ
แล้ว

คาดว่าจะมากกว่า
13.5 คะแนน

กรมที่ดินดำเนินการปรับปรุงคุณภาพการบริหารงานที่ดินในส่วนของ
การพัฒนาเทคโนโลยีสารสนเทศไปแล้ว ดังนี้

1. พัฒนาระบบค้นหาตำแหน่งรูปแปลงที่ดินด้วยระบบภูมิสารสนเทศ
 - 1.1 ผ่านอินเทอร์เน็ต (เว็บไซต์) URL: <http://dolwms.dol.go.th>
 - 1.2 Mobile Application ชื่อ "LandsMaps"ซึ่งทำให้สามารถสืบค้นที่ตั้ง ตำแหน่ง สภาพแปลงที่ดินได้ในทันที

2. นำเข้าข้อมูลแปลงที่ดินให้ครอบคลุมทั่วประเทศ โดยในปัจจุบันข้อมูลทางด้านทะเบียนที่ดิน นำเข้าได้ทั้งหมด 100% (32 ล้านแปลง) ส่วนข้อมูลทางด้านแผนที่รูปแปลงที่ดิน นำเข้าได้ 54 จังหวัด 24 ล้านแปลง คิดเป็น 75%

ขณะนี้ อยู่ระหว่างดำเนินการนำเข้าข้อมูลรูปแปลงที่ดินที่เหลือซึ่งคาดว่าจะแล้วเสร็จทั้งหมดทั่วประเทศ ภายในสิ้นปี 2559

* ทำให้ผู้รับบริการได้รับบริการที่มีความสะดวก รวดเร็ว ง่าย และประหยัดเพิ่มมากขึ้นกว่าเดิม และกรมที่ดินคาดว่าจะการดำเนินการนี้จะมีส่วนผลักดันให้อันดับของประเทศไทยด้านการจดทะเบียนทรัพย์สินดีขึ้นกว่าปีที่ผ่านมา

ระบบให้บริการค้นหาตำแหน่งรูปแปลงที่ดิน ด้วยระบบภูมิสารสนเทศทางอินเทอร์เน็ต

ฟรี! หาตำแหน่งที่ดินทั่วประเทศ
บริการข้อมูลที่ดินเพื่อประชาชน



ระบบให้บริการค้นหาตำแหน่งรูปแปลงที่ดิน
ด้วยระบบภูมิสารสนเทศทางอินเทอร์เน็ต

เว็บไซต์



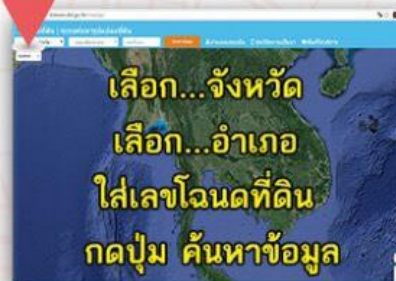
<http://dolwms.dol.go.th>

(DOLWMS: Department of Lands Web Map Service)

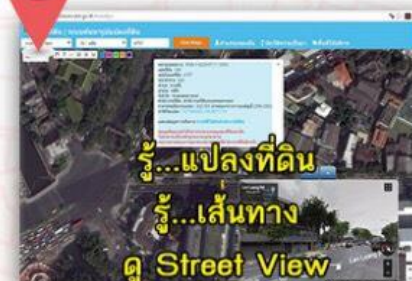
1



2



3



ระบบให้บริการค้นหาตำแหน่งรูปแปลงที่ดิน ด้วยระบบภูมิสารสนเทศทางอินเทอร์เน็ต (ต่อ)

สมาร์ทโฟนและแท็บเล็ต



LandsMaps

“แอปพลิเคชันที่อำนวยความสะดวกในการตรวจสอบตำแหน่ง
และภาพแปลงที่ดิน โดยระบุเลขที่โฉนด”



หาแปลงที่ดิน



เลือกจังหวัด
เลือกอำเภอ
ใส่เลขโฉนดที่ดิน



รายละเอียด
ของแปลงที่ดิน



บันทึก
แปลงที่ค้นหา

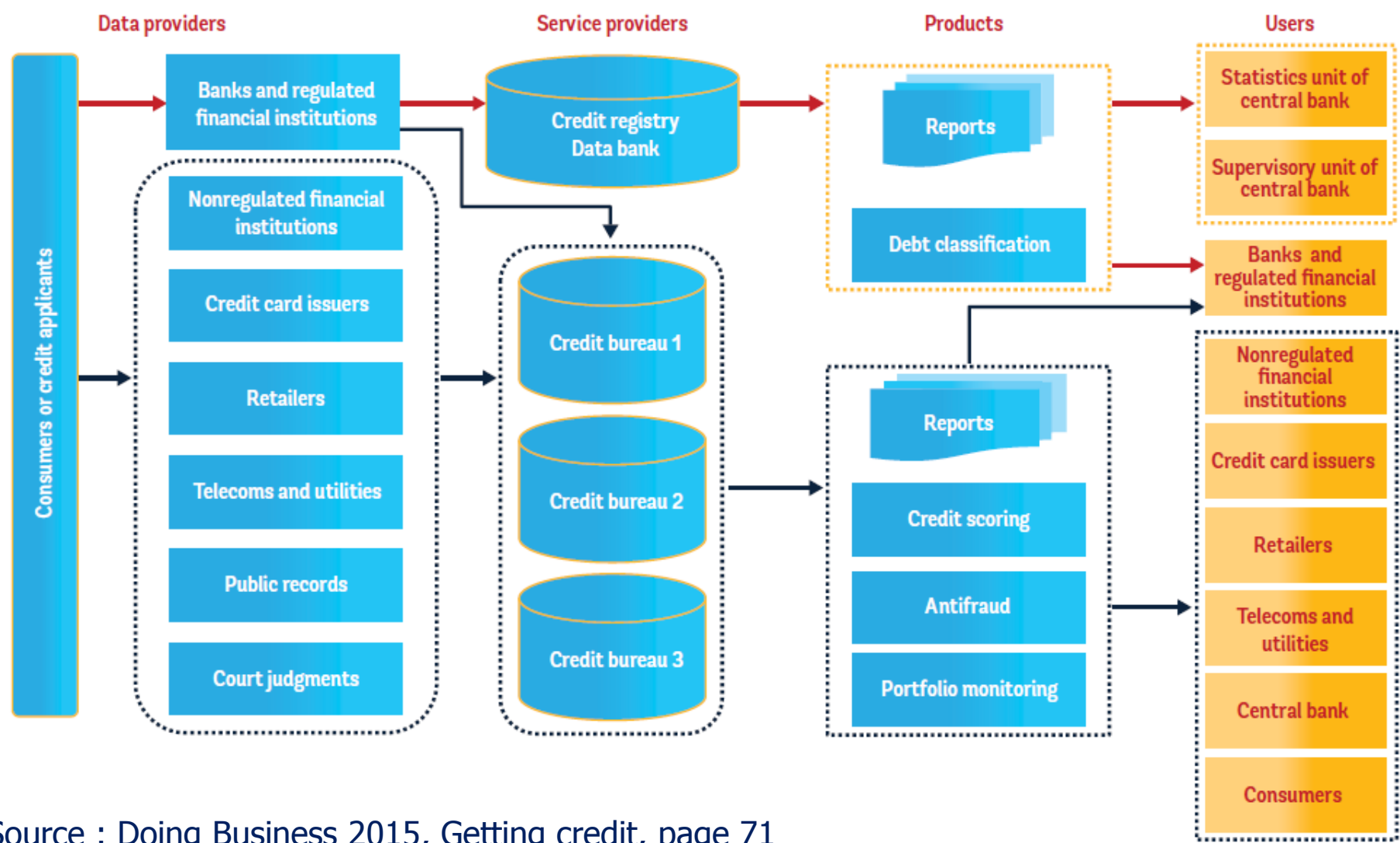
กลุ่มที่ 2 การดำเนินธุรกิจ (1)



5. ด้านการได้รับสินเชื่อ (Getting Credit)

กรอบแนวคิดเกี่ยวกับแหล่งข้อมูล การจัดเก็บ และระดับความลึกของข้อมูลเครดิต โดย WB เพื่อใช้ในการประเมินประเทศต่างๆ ในรายงาน Doing Business

FIGURE 8.4 How credit information flows in a system with both a credit registry and credit bureaus



Source : Doing Business 2015, Getting credit, page 71

เงื่อนไข 8 ข้อในการให้คะแนนของ WB ในรายงาน Doing Business ด้านการได้รับสินเชื่อ - ดัชนีความลึกของข้อมูลเครดิต

ดัชนีความลึกของข้อมูลเครดิต (0-8) (น้ำหนักคะแนน 40%)	คะแนน Doing Business 2016
มีการจัดเก็บ/เผยแพร่ข้อมูลทั้งของนิติบุคคล และบุคคลธรรมดา	1
มีการจัดเก็บ/เผยแพร่ข้อมูลทั้งในด้านบวก (Positive) และด้านลบ (Negative)	1
มีการจัดเก็บ/เผยแพร่ข้อมูลจากผู้ค้าปลีก (Retailers) และบริษัทผู้ให้บริการสาธารณูปโภค (Utility companies) นอกเหนือไปจากสถาบันการเงิน	0
มีการเผยแพร่ข้อมูลประวัติย้อนหลังมากกว่า 2 ปี	1
มีการเผยแพร่ข้อมูลเงินกู้ (Loan amount) ที่มีมูลค่าต่ำกว่า 1% ของรายได้ต่อหัวของประชากรของประเทศ (Income per capita)	1
กฎหมายให้สิทธิผู้ขอกู้ (Borrowers) ในการเข้าถึงข้อมูลเครดิตในหน่วยงานด้านข้อมูลเครดิต (Credit Bureau or Credit Registry)	1
ธนาคารและสถาบันการเงินสามารถเข้าถึงข้อมูลเครดิตของผู้ขอกู้ (Borrowers) ผ่านระบบออนไลน์	1
มีการให้บริการคะแนนเครดิต (Bureau or Registry Credit score) โดยเครดิตบูโรไม่ว่าของรัฐหรือเอกชนแก่ธนาคารและสถาบันการเงินเพื่อช่วยในการวิเคราะห์ลูกค้ำผู้ขอกู้ (Borrowers) ได้ดียิ่งขึ้น	0
คะแนนรวม (เต็ม 8 คะแนน)	6

มติ ครม. 9 ธ.ค. 2557 กำหนดแนวทางดำเนินการไว้

เป้าหมายที่จะดำเนินการให้ได้คะแนนในการประเมินครั้งนี้ - 2017

ผลการดำเนินงานของหน่วยงานที่รับผิดชอบในปัจจุบัน - อนาคต

หน่วยงานที่รับผิดชอบ



ธนาคารแห่งประเทศไทย
BANK OF THAILAND



คณะกรรมการคุ้มครองข้อมูลเครดิต

COMMITTEE FOR THE PROTECTION OF CREDIT INFORMATION

NCB
National Credit Bureau
บริษัท ข้อมูลเครดิตแห่งชาติ จำกัด

Target - Doing Business 2018

8/8

Expect - Doing Business 2017

7/8

Actual - Doing Business 2016

6/8

บริการคะแนนเครดิต คณะกรรมการคุ้มครองข้อมูลเครดิต ธนาคารแห่งประเทศไทยพิจารณาเห็นชอบให้เครดิตบูโรให้บริการคะแนนเครดิตเมื่อวันที่ 29 เมษายน 2559 โดยเครดิตบูโรได้เริ่มให้บริการคะแนนเครดิตตั้งแต่วันที่ 16 พฤษภาคม 2559 เป็นต้นมาก่อนปีตรุษสงกรานต์ ประเมินวันที่ 1 มิถุนายน 2559

ได้มีการประสานกับทีมงาน WB โดยตรงที่ วอชิงตัน ดี.ซี.

คาดว่าจะมีโอกาสสูงในการได้รับคะแนนเพิ่มในการประเมิน

การจัดเก็บ/เผยแพร่ข้อมูลจากผู้ค้าปลีก และผู้ให้บริการสาธารณูปโภค มติครม. 9 ธ.ค. 2557 ให้คณะกรรมการคุ้มครองข้อมูลเครดิต พิจารณาออกประกาศกำหนดให้ผู้ค้าปลีกและบริษัทผู้ให้บริการสาธารณูปโภคเป็นสถาบันการเงินตามกฎหมายว่าด้วยการประกอบธุรกิจข้อมูลเครดิต เพื่อให้จัดเก็บและเผยแพร่ข้อมูลผู้ค้าปลีกและข้อมูลจากบริษัทผู้ให้บริการสาธารณูปโภคได้ โดยเริ่มจากผู้ให้บริการโทรศัพท์มือถือเป็นอันดับแรกก่อน

หน่วยงานที่รับผิดชอบอยู่ระหว่างการพิจารณาและศึกษา โดยอาจมีบางประเด็นที่จะต้องเสนอขอแก้ไขพ.ร.บ. การประกอบธุรกิจข้อมูลเครดิต ในแง่ของระบบงาน เครดิตบูโรมีความพร้อมที่จะจัดเก็บข้อมูลดังกล่าว 3

ในการประเมิน **Doing Business 2016** ประเทศไทยไม่ได้รับคะแนนในเรื่อง **บริการคะแนนเครดิต** และ **การจัดเก็บข้อมูลจากผู้ค้าปลีก และผู้ให้บริการสาธารณูปโภค**

ประโยชน์ต่อระบบเศรษฐกิจ ระบบสถาบันการเงิน จากการดำเนินการ

- ลูกค้า ผู้ยื่นขอสินเชื่อ และ SME จะมีข้อมูลที่ครบถ้วน ทันสมัย และมากเพียงพอในระดับมาตรฐานสากล เพื่อสะท้อนขีดความสามารถในการชำระหนี้ตามศักยภาพของตนเพื่อเป็นหลักฐาน ในการยื่นขอสินเชื่อจากธนาคารและสถาบันการเงิน
- ธนาคารและสถาบันการเงิน จะมีต้นทุนในการแสวงหาข้อมูล ข้อเท็จจริง ของลูกค้า ผู้ยื่นขอสินเชื่อ และ SME ที่มีประสิทธิภาพมากยิ่งขึ้น ส่งผลให้เกิดความรวดเร็วในการพิจารณา ตลอดจนสามารถกำหนดอัตราดอกเบี้ยที่สอดคล้องกับความเสี่ยงของผู้ยื่นขอสินเชื่อ (Risk-Based Pricing)
- การจัดสรร และการกระจายทุนเพื่อการใช้จ่าย หรือเพื่อการประกอบกิจการ/ธุรกิจ จากการระดมเงินฝากเพื่อส่งต่อไปยังผู้ขอสินเชื่อ ผ่านระบบการบริหารความเสี่ยงของธนาคารและสถาบันการเงิน ได้ตั้งอยู่บนพื้นฐานของข้อมูลที่ถูกต้อง ครบถ้วน ทันสมัย พร้อมใช้งาน มีประสิทธิภาพ ภายใต้พันธะสัญญา / ความมีวินัยทางการเงิน / ศักยภาพการชำระหนี้ / การคุ้มครองผู้ใช้บริการทางการเงิน / การคุ้มครองความเป็นส่วนตัวในข้อมูลของตนเอง (Privacy) ของผู้ที่ยื่นขอสินเชื่อ



พระราชบัญญัติหลักประกันทางธุรกิจ พ.ศ. 2558

“ธุรกิจจะก้าวหน้า
เมื่อกระบวนการนั้นคุ้มค่าและรวดเร็ว”



ข้อจำกัด

การจำนำ

ต้องส่งมอบทรัพย์สิน ➔ ทรัพย์สินไม่ได้ถูกนำไปใช้



การจำนอง

เฉพาะอสังหาริมทรัพย์และสังหาริมทรัพย์มีทะเบียน ➔ ทรัพย์สินอื่นทำไม่ได้



**พระราชบัญญัติหลักประกันทางธุรกิจ
พ.ศ. 2558**

- ✓ ไม่ต้องส่งมอบทรัพย์สินหลักประกัน
- ✓ บังคับหลักประกันได้เอง ไม่ผ่านศาล
- ✓ นำทรัพย์สินไปใช้ประโยชน์ต่อได้
- ✓ สร้างระบบจดทะเบียนทรัพย์สินหลักประกัน

✓ เพิ่มคะแนน Doing Business

- กิจการ **ทรัพย์สินหลักประกัน**
- สิทธิเรียกร้อง
- สังหาริมทรัพย์ที่ใช้ประกอบธุรกิจ
- อสังหาริมทรัพย์ที่ใช้ประกอบธุรกิจอสังหาริมทรัพย์
- ทรัพย์สินทางปัญญา
- ทรัพย์สินอื่นตามที่กำหนดในกฎกระทรวง



6. ด้านการคุ้มครองผู้ลงทุนเสียงข้างน้อย (Protecting Minority Investors)

มาตรการคุ้มครองผู้ลงทุนรายย่อย

หน่วยงานที่เกี่ยวข้อง

กรมพัฒนาธุรกิจการค้า กระทรวงพาณิชย์

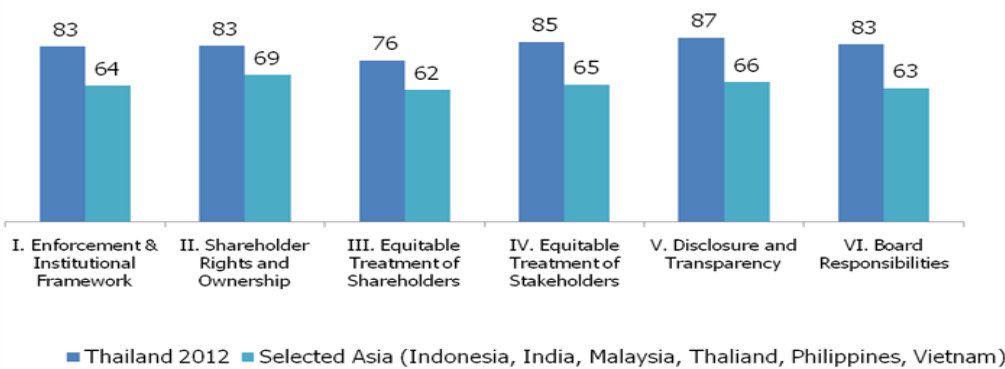
สำนักงานคณะกรรมการกำกับหลักทรัพย์

และตลาดหลักทรัพย์

ในภาพรวม การคุ้มครองผู้ลงทุนในตลาดทุนที่สะท้อนใน การประเมินบรรษัทภิบาล (CG) ของไทยอยู่ในเกณฑ์ดี

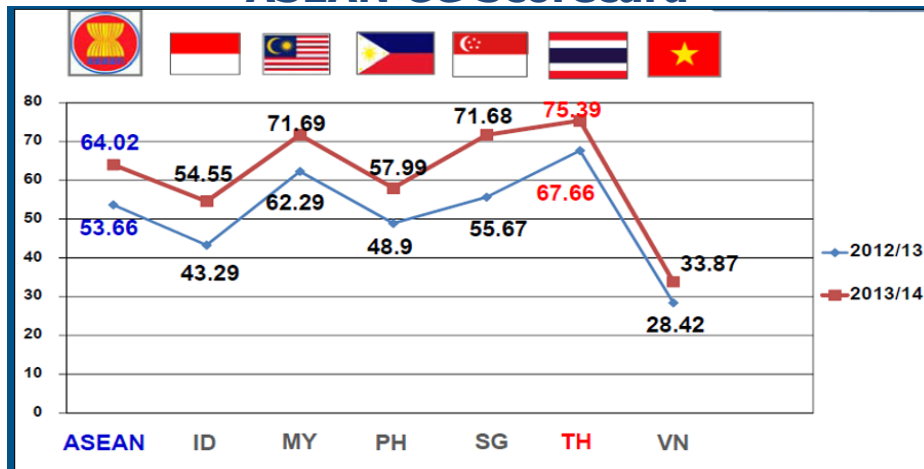
CG ROSC 2012 (by World Bank)

Thailand Country Assessment vs. Regional Averages



ผลประเมิน CG ROSC ไทย มีคะแนนในทุกหมวด สูงกว่าค่าเฉลี่ยของประเทศในเอเชียที่เข้ารับการประเมิน

ASEAN CG Scorecard



CG Watch market scores : 2007 to 2014

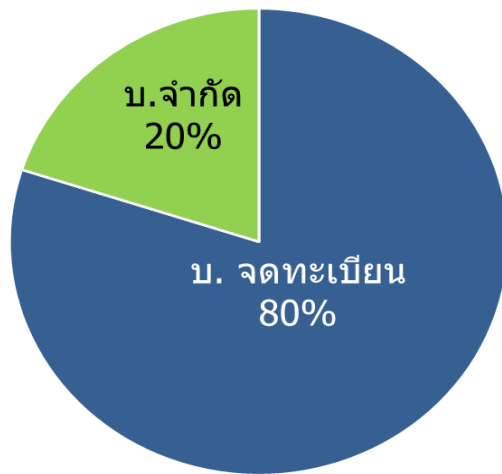
2007	2010	2012	2014
1. Hong Kong (67)	1. Hong Kong (67)	1. Singapore (69)	1. Hong Kong (65)
2. Singapore (65)	2. Singapore (65)	2. Hong Kong (66)	2. Singapore (64)
3. India (56)	3. Japan (57)	3. Thailand (58)	3. Japan (60)
4. Taiwan (54)	4. Thailand (55)	4. Japan (55)	4. Thailand (58)
5. Japan (52)	5. Taiwan (55)	5. Malaysia (55)	5. Malaysia (58)
6. Korea (49)	6. Malaysia (52)	6. Taiwan (53)	6. Taiwan (56)
7. Malaysia (49)	7. India (49)	7. India (51)	7. India (54)
8. Thailand (47)	8. China (49)	8. Korea (49)	8. Korea (49)
9. China (45)	9. Korea (45)	9. China (45)	9. China (45)
10. Philippines (41)	10. Indonesia (40)	10. Philippines (41)	10. Philippines (40)
11. Indonesia (37)	11. Philippines (37)	11. Indonesia (37)	11. Indonesia (39)

ปี 2013-2014 บริษัทจดทะเบียนไทย มีคะแนนเฉลี่ย สูงสุดใน ASEAN (ประเมินจาก Top100)

ปี 2015 บริษัทไทยครอง 23 บริษัทใน Top 50 สูงสุด ใน ASEAN (ฟิลิปปินส์ 11 บริษัท สิงคโปร์ 8 บริษัท มาเลเซีย 6 บริษัท และอินโดนีเซีย 2 บริษัท)

ผลการประเมิน Ease of Doing Business

สัดส่วนจำนวนข้อที่ประเมิน



ประเทศไทยจัดอยู่ในอันดับที่ 36 จาก 189 ประเทศ โดยมีระยะห่างจากประเทศที่ปฏิบัติได้เป็นเลิศ (distance to frontier) ร้อยละ 63.33

ประเทศไทย	เอเชียตะวันออกและแปซิฟิก	ประเทศ OECD ที่มีรายได้สูง
6.3	5.0	6.4

ครอบคลุมทั้งบริษัทจดทะเบียน
และบริษัทจำกัด

ผลประเมินรายด้าน

การป้องกัน
ความขัดแย้ง
ทางผลประโยชน์

การคุ้มครองผู้ถือหุ้น



หัวข้อ	ประเทศไทย
1. การเปิดเผยข้อมูล	10.0
2. ความรับผิดชอบของกรรมการ	7.0
3. สิทธิฟ้องคดีของผู้ถือหุ้น	6.0
4. สิทธิของผู้ถือหุ้น	5.0
5. โครงสร้างการบริหารจัดการ	6.0
6. ความโปร่งใสในการบริหารจัดการ	4.0

ประเด็นที่เป็นปัญหา

- ความเข้าใจของผู้ประเมิน – เพิ่มการประสานงาน ส่งเอกสารทำความเข้าใจกับ World Bank และผู้ตอบแบบประเมินแล้ว
- ความเพียงพอของกฎระเบียบ – บางเรื่องแก้ไขแล้ว หลายเรื่องอยู่ระหว่างแก้ไขกฎหมาย

มาตรการที่ดำเนินการ

บริษัทจดทะเบียน – สำนักงาน ก.ล.ต.

- เพิ่มเติมการเปิดเผยข้อมูลของบริษัทจดทะเบียนเรื่องคุณสมบัติกรรมการ

บริษัทมหาชนจำกัด – บริษัทจำกัด : กรมพัฒนาธุรกิจการค้าเสนอแก้ไขกฎหมายแล้ว อยู่ระหว่างการพิจารณาของสำนักงานคณะกรรมการกฤษฎีกา

- ลดสัดส่วนผู้ถือหุ้นที่มีสิทธิขอตรวจสอบเอกสารเกี่ยวกับธุรกรรมของบริษัท
- ลดสัดส่วนผู้ถือหุ้นที่จะใช้สิทธิเรียกประชุมวิสามัญ
- กำหนดให้บริษัทจำกัดต้องจ่ายเงินปันผลภายใน 1 เดือนหลังจากที่ประกาศจ่ายเงินปันผล

การดำเนินการในเรื่องอื่นๆ เพื่อสร้างความเชื่อมั่นให้ผู้ลงทุน เช่น

- ร่วมมือกับหน่วยงานที่เกี่ยวข้อง เสริมสร้างให้บริษัทจดทะเบียนดำเนินธุรกิจอย่าง มีบรรษัทภิบาล มีความรับผิดชอบต่อสังคม และไม่มีส่วนร่วมกับการคอร์รัปชัน รวมทั้งผลักดันให้ผู้ลงทุนสถาบันลงทุนอย่างรับผิดชอบต่อสังคม โดยเลือกลงทุนในบริษัทจดทะเบียนที่มี CG ดี
- ปรับปรุงมาตรการบังคับใช้กฎหมายกับผู้กระทำผิด เช่น เสนอแก้ไขกฎหมายเพื่อเพิ่ม มาตรการลงโทษทางแพ่ง ทบทวนการลงโทษผู้บริหารที่มีการเอาเปรียบผู้ลงทุน เป็นต้น
- ยกมาตรฐานธรรมาภิบาลของ ก.ล.ต. ให้ครอบคลุมการออกกฎระเบียบของ ก.ล.ต. ให้ตอบสนองความต้องการของประชาชนอย่างได้ผล และเป็นไปตามมาตรฐานสากล

แนวโน้มของผลการประเมิน Doing Business 2017

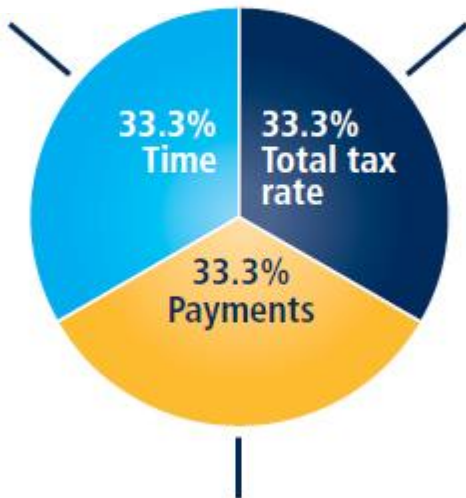
ประเทศไทยอาจได้รับคะแนนลดลง เนื่องจากมีการเพิ่มหัวข้อการประเมินเกี่ยวกับความหลากหลายทางเพศ (Gender Diversity) โดยคณะกรรมการบริษัทจะต้องประกอบไปด้วยสตรีไม่น้อยกว่าร้อยละ 20 รวมทั้งจะต้องมีสตรีดำรงตำแหน่งเป็นผู้บริหารของบริษัทด้วย

7. ด้านการชำระภาษี (Paying Taxes)

การชำระภาษี (Paying taxes) ที่ง่าย สะดวก รวดเร็ว และถูกต้องยิ่งขึ้น

จำนวนชั่วโมงในการชำระภาษี

อัตราภาษีรวมทุกประเภท % ค่าไร



จำนวนครั้งในการชำระภาษีต่อปี

อันดับ 70 เมื่อเทียบกับ 189 ประเทศ



มิติที่ 1

ด้านอัตราภาษี



มิติที่ 2

ด้านจำนวนครั้งในการชำระภาษี



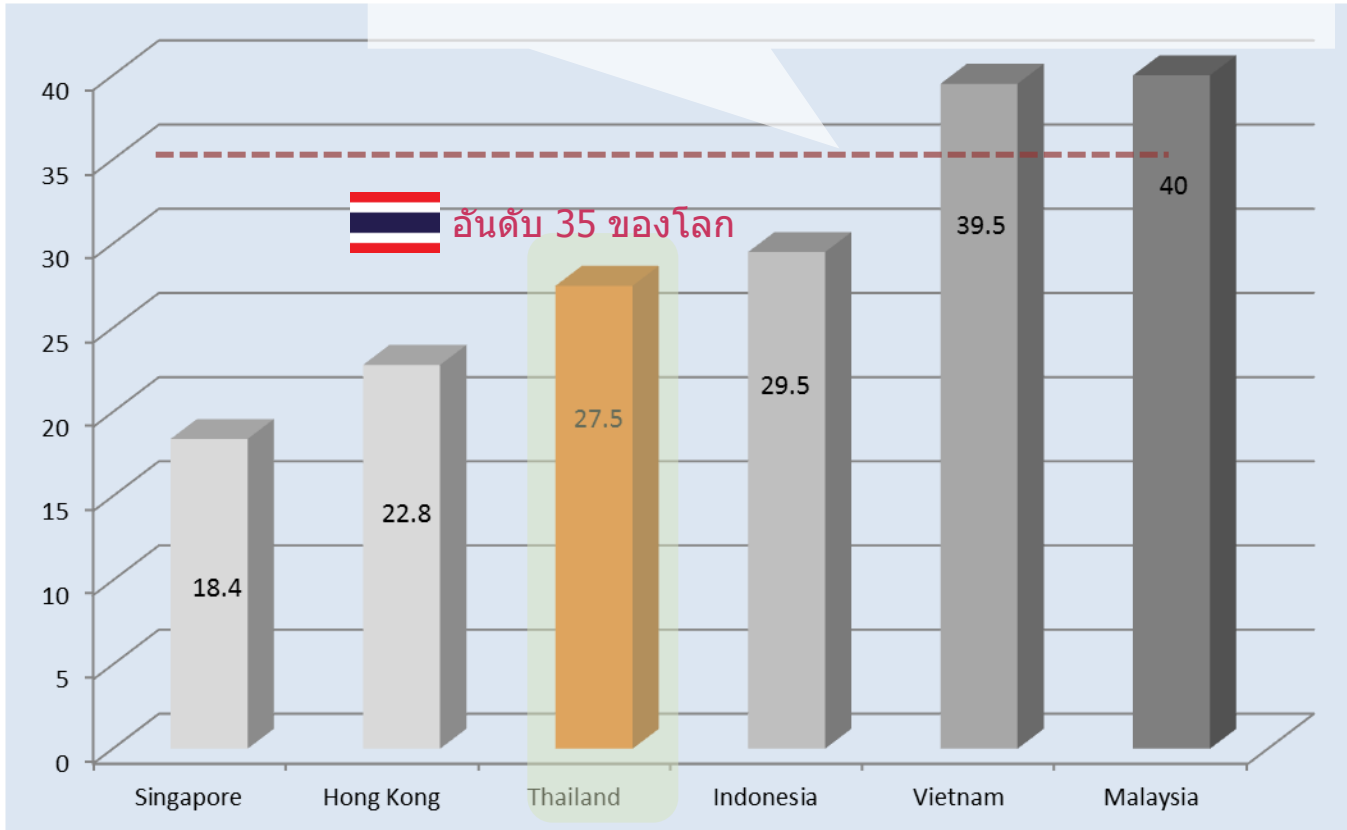
มิติที่ 3

ด้านจำนวนชั่วโมงในการชำระภาษี



มิติที่ 1 ด้านอัตราภาษี

(ปัจจุบัน) ค่าเฉลี่ยอัตราภาษีรวมของประเทศในภูมิภาคเอเชียแปซิฟิก 37 ประเทศ ที่ 33.5%



ประเทศไทยติดอันดับ 10 เมื่อเทียบกับอีก 37 ประเทศในภูมิภาค

การดำเนินการในปีที่ผ่านมา



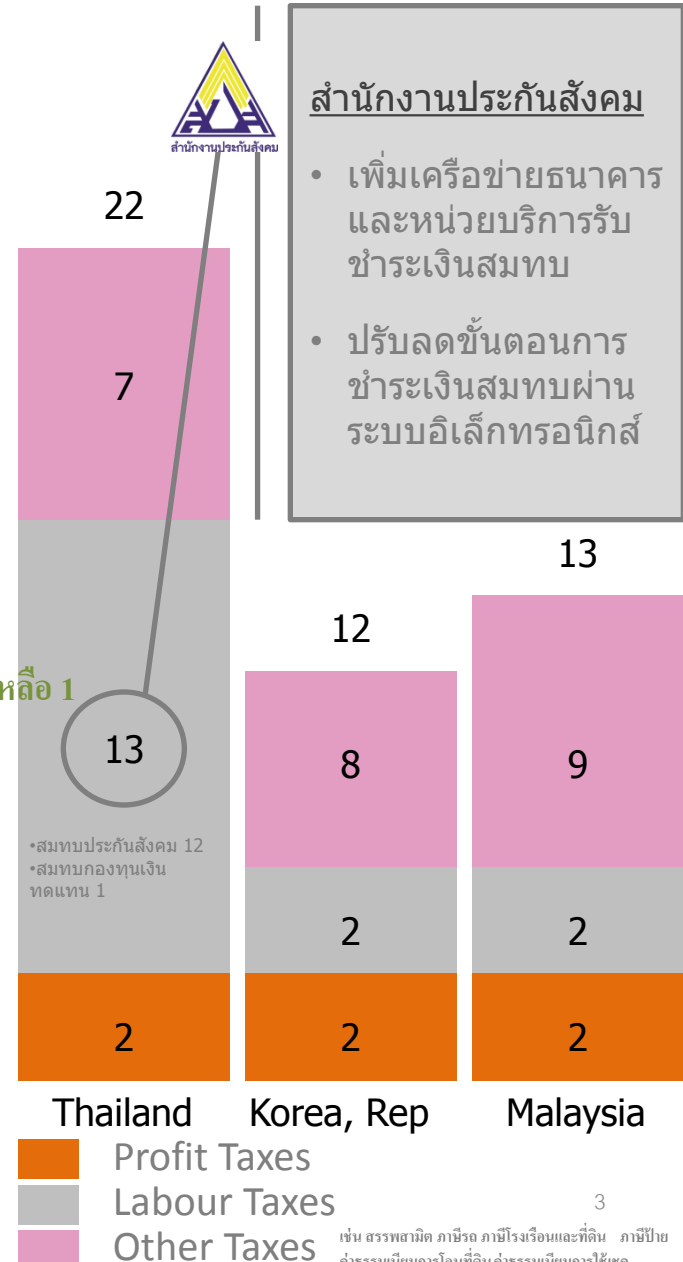
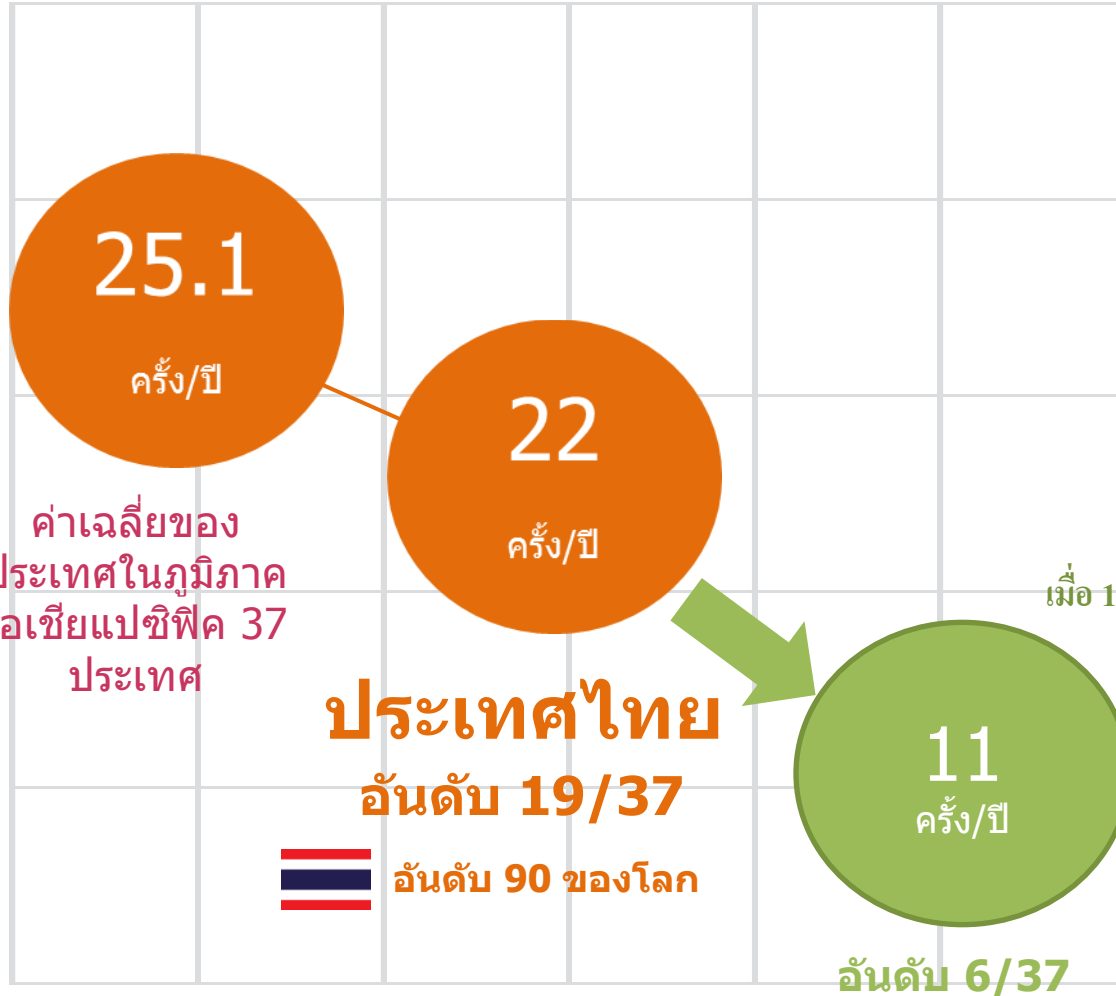
ลด CIT จาก 23% เป็น 20% เป็นการถาวร



ยกเว้น และ ลดอัตราภาษีเงินได้นิติบุคคล สำหรับ SMEs



มิติที่ 2 ด้านจำนวนครั้งในการชำระภาษี





มิติที่ 3 ด้านจำนวนชั่วโมงในการชำระภาษี



ลำดับที่

ประเทศไทย

ค่าเฉลี่ย 37 ประเทศ

28
จาก 37 ประเทศ

264 ชั่วโมง

222 ชั่วโมง

อันดับ 123 ของโลก

CIT+VAT = 216 ช.ม.

สปส. = 48 ช.ม.



เตรียมการ

172 ช.ม.

ยื่นแบบ

34 ช.ม.

ชำระภาษี

10 ช.ม.



- "ทำให้ฟรี" โปรแกรมบัญชีอย่างง่าย "RDSMEs" ตั้งแต่ ต.ค. 2558



- "พัฒนา" โปรแกรม Spreadsheet



- "ชัดเจน" ด้วยคู่มือการจัดทำเอกสารประกอบการลงบัญชีสำหรับนิติบุคคล

- "เพิ่ม" ช่องทางการชำระภาษี

8,000 ช่องทาง

24 hours online payments



- "เพิ่ม" เครือข่ายตัวแทนให้บริการรับชำระเงินสมทบ



มิติที่ 3 ด้านจำนวนชั่วโมงในการชำระภาษี



“ระยะสั้น-กลาง”



- ผลักดัน National e-Payment สู่การยื่นชำระภาษีแบบ electronic filing ทั้ง 100% ปี 2565
- ต่อยอด Spreadsheet เชื่อมโยงการยื่นแบบ/เปิดให้นักพัฒนาซอฟต์แวร์ภาคเอกชนพัฒนาต่อยอด



- พัฒนาระบบการออกใบเสร็จรับเงินอิเล็กทรอนิกส์
- เพิ่มเครือข่ายรับชำระเงินสมทบ
- รณรงค์สถานประกอบการชำระเงินสมทบผ่านธนาคาร/หน่วยบริการ



- Tax One Stop Service / Single Sign On 3 กรมภาษี “ยื่นและชำระภาษีที่จุดเดียว”

8. ด้านการค้าระหว่างประเทศ (Trading Across Borders)

การอำนวยความสะดวกในการประกอบธุรกิจ (ด้านศุลกากร) ลดระยะเวลา ลดค่าใช้จ่ายการนำเข้า/การส่งออก

IT Platform

NSW

G2G

19 หน่วยงาน เชื่อมครบทุกสินค้า
พร้อมใช้งานผ่านระบบ NSW

13 หน่วยงาน เชื่อมแล้วเสร็จ กันยายน 2559

กรมการค้าต่างประเทศ กรมการอุตสาหกรรมทหาร
กรมปศุสัตว์ กรมการปกครอง กรมวิชาการเกษตร
กรมสรรพสามิต กรมประมง กรมธุรกิจพลังงาน
สำนักงานมาตรฐานผลิตภัณฑ์อุตสาหกรรม
สำนักงานคณะกรรมการอาหารและยา
กรมศิลปากร สำนักงานปรมาณูเพื่อสันติ กรมการค้าภายใน

1 หน่วยงาน เชื่อมแล้วเสร็จ ธันวาคม 2560

หอการค้าไทยและสภาหอการค้าแห่งประเทศไทย

แชร์และใช้

ข้อมูลภาคธุรกิจกับภาครัฐ

3 กรมภาษี

จ่ายภาษี ณ จุดเดียว
(ร้านสะดวกซื้อ)

กระทรวง
พาณิชย์

การยางแห่ง
ประเทศไทย

กระทรวง
เกษตร

กรมประมง

กระทรวง
อุตสาหกรรม

National e-Payment

ปี 2560 พัฒนาระบบ e-Payment Gateway
เพื่อเป็นฐานข้อมูลในการทำธุรกรรม
ชำระเงิน

Trade Facilitation

ตรวจปล่อยสินค้า
ล่วงหน้า

เขตปลอดอากร
รองรับ
เขต
เศรษฐกิจพิเศษ

แจ้งข้อมูลภาษี
ล่วงหน้า

ผู้ประกอบการ
บัตรทอง (AEO)

ข้อตกลง MRA
กับประเทศคู่ค้าและกลุ่ม
ประเทศ AEC

Hong Kong (ปี 2558)

Singapore (ปี 2560)

Malaysia (ปี 2560)

Korea (ปี 2560)

ปฏิรูปกฎหมายศุลกากรเพื่อรองรับการอำนวยความสะดวกทางการค้า

การปรับปรุงประสิทธิภาพการบริการภาครัฐ เพื่อการขับเคลื่อนเศรษฐกิจไทย (ด้านการค้าระหว่างประเทศ)



การทำเรือแห่งประเทศไทย

งานที่ดำเนินการแล้ว

- ศูนย์บริการครบวงจร (One Stop Service)
- การกำหนดกระบวนการการนำเข้า-ส่งออก และระยะเวลา
การปฏิบัติงาน





การนำเข้า

กระบวนการนำเข้าและระยะเวลาการปฏิบัติงาน

หน่วยงานบริการระบบตู้สินค้า

- รับข้อมูลตู้สินค้าขาเข้า ทาง NSW จากศุลกากร
 - บัญชีตู้สินค้าขาเข้า
 - บัญชีสินค้าขาเข้า

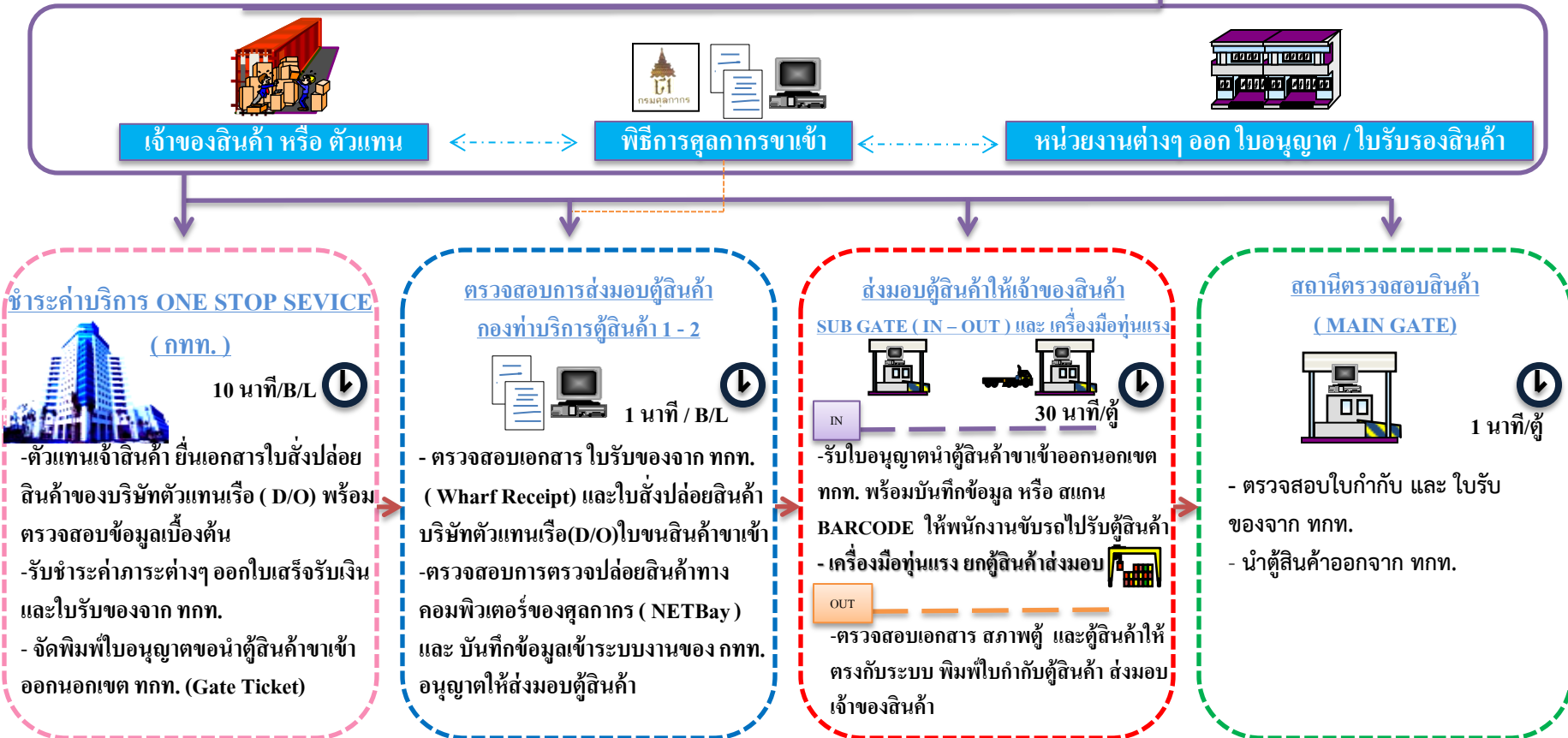
15 นาที/ลำ

ปฏิบัติงานเรือ

- ขนถ่ายตู้สินค้าขาเข้าขึ้นจากเรือกองเก็บไปในลาน
- ควบคุมการปฏิบัติงานโดยใช้ระบบ CTMS.

เฉลี่ย 9 ชั่วโมง/ลำ

การนำตู้สินค้าขาเข้าออกจากท่าเรือกรุงเทพ



**** รวมระยะเวลาการนำเข้า ณ ท่าเรือกรุงเทพ 9 ชั่วโมง 57 นาทีและมีค่าใช้จ่าย 3,020 บาท****



การส่งออก

กระบวนการส่งออกและระยะเวลาการปฏิบัติงาน

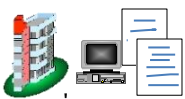
กรมศุลกากร ส่วนพิธีการขาออก



ก่อนนำผู้ผ่านเข้าเขตท่าเรือกรุงเทพ

- ดำเนินการผ่านพิธีการใบขนสินค้าขาออกพร้อมออกเลขที่ใบขนฯ
- กศก. ตรวจสอบปล่อยและออกเอกสารใบกำกับการขนย้ายสินค้า

หน่วยงานบริการระบบตู้สินค้า



2 นาที/เอกสาร

- ผู้ส่งออกยื่นเอกสาร แบบขออนำผู้สินค้าขาออกผ่านท่าเข้าเขตศุลกากร ทกท. ที่แผนกสารสนเทศก่อนนำผู้สินค้าผ่านท่า 1 ชั่วโมง และ นำผู้สินค้าต้องผ่าน ทกท. อย่างน้อย 3 ชม. ก่อนเรือเทียบท่า
- บันทึกข้อมูลขาออกเข้าระบบ เพื่อเป็นฐานข้อมูลก่อนนำผู้สินค้าขาออกผ่านเข้าเขต ทกท. (Pre - Advice)

สถานีตรวจสอบสินค้า (MAIN GATE)



2 นาที/ตู้/คัน

- ชำระค่าภาระและค่าบริการ
- ค่ายกผู้สินค้าขาออกลงจากยานพาหนะ (LIFT OFF)
- ค่ายานพาหนะผ่านท่า

รับมอบตู้สินค้าจากเจ้าของสินค้า SUB GATE (IN - OUT) และ เครื่องมือทุ่นแรง



IN

30 นาที / ตู้

- บันทึกข้อมูลตู้สินค้า หรือ สแกนบาร์โค้ด บันทึกหมายเลขทะเบียนรถ ตรวจสอบข้อมูลตู้สินค้า สภาพตู้สินค้า ตรวจสอบใบกำกับการขนย้ายสินค้าศุลกากร ชั่งน้ำหนัก ออกใบตรวจสอบสภาพตู้สินค้าขาออก (EIR.) ให้พนักงานขับรถ พร้อมให้นำตู้กองเก็บ

เครื่องมือทุ่นแรงยกตู้ลงกองเก็บในลาน

OUT

- ตรวจสอบรถบรรทุกทุกคันที่ได้ส่งมอบตู้สินค้าขาออก เป็นที่เรียบร้อยแล้วออกสถานีตรวจสอบภายใน

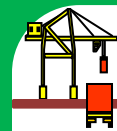
หน่วยงานบริการระบบตู้สินค้า



5 นาที/ลำ

- รับข้อมูลบัญชีตู้สินค้าขาออกจากบริษัทตัวแทนเรือ
- เอกสารบัญชีตู้สินค้าขาออก
- รับข้อมูลในรูปแบบ TEXT FILE
- ตรวจสอบและสรุปจำนวนตู้สินค้าบรรทุกลงเรือ

ปฏิบัติงานเรือ



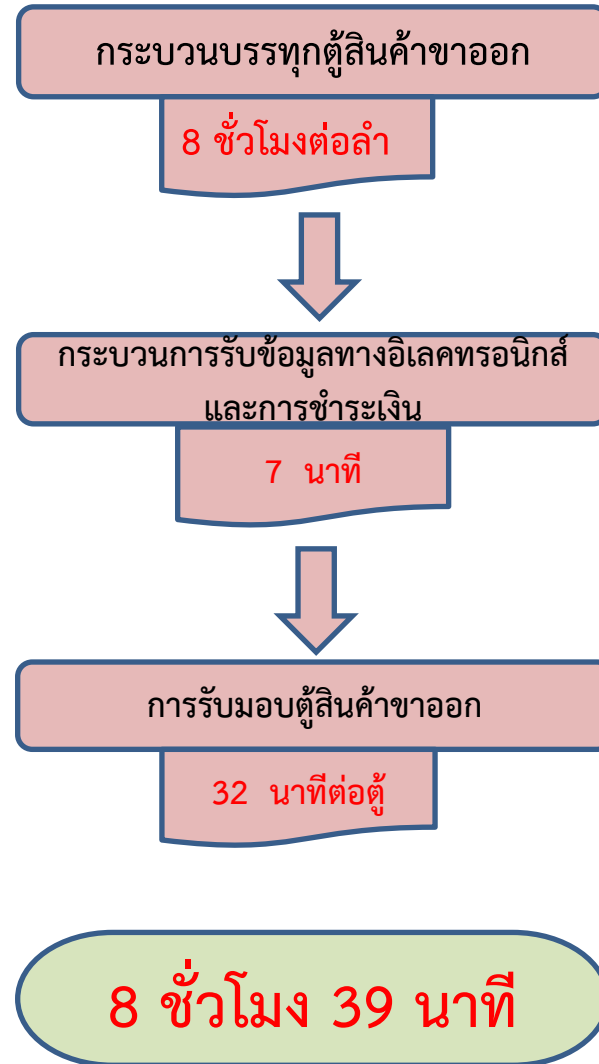
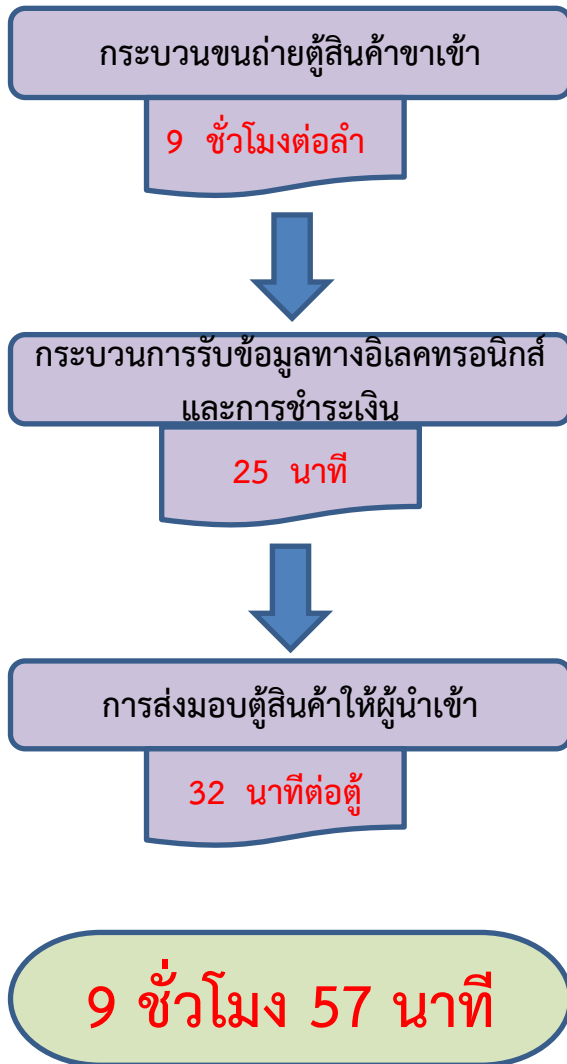
เฉลี่ย 8 ชั่วโมง / ลำ



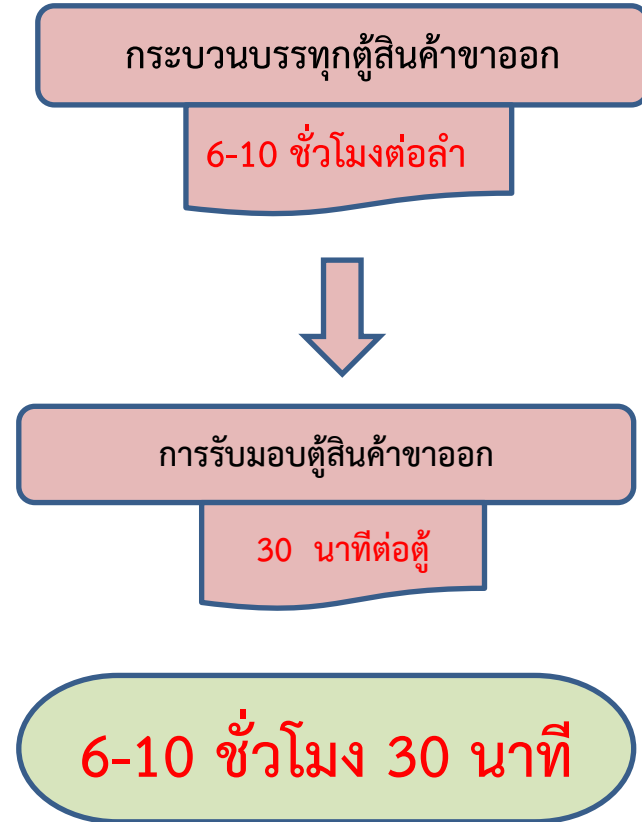
- บรรทุกตู้สินค้าขาออกลงเรือ
- ควบคุมการปฏิบัติงานโดยใช้ระบบ CTMS.

รวมระยะเวลาการส่งออก ณ ท่าเรือกรุงเทพ 8 ชั่วโมง 39 นาที และมีค่าใช้จ่าย 1,970 บาท

สรุประยะเวลาในกระบวนการนำเข้า-ส่งออกทางเรือ ท่าเรือกรุงเทพ



สรุประยะเวลาในกระบวนการนำเข้า-ส่งออกทางเรือ ท่าเรือแหลมฉบัง



งานที่อยู่ในระหว่างดำเนินการ

- การรายงานเรือเข้าและบัญชีสินค้าสำหรับเรือทางอิเล็กทรอนิกส์ผ่านระบบ NSW ประกาศยกเลิกการยื่นเอกสารฯตั้งแต่วันที่ 1 ตุลาคม 2559
- การเชื่อมโยงใบกำกับการขนย้ายสินค้าและแบบขอนำผู้สินค้าขาออก ผ่านท่าเข้าเขตศุลกากรการทำเรือแห่งประเทศไทยผ่านระบบ NSW (กำหนดแล้วเสร็จเดือนกันยายน 2559)
- โครงการพัฒนาท่าเทียบเรือชายฝั่ง A ท่าเรือแหลมฉบัง
- โครงการพัฒนาศูนย์การขนส่งผู้สินค้าทางรถไฟ ที่ท่าเรือแหลมฉบัง
- โครงการปรับปรุงพัฒนาท่าเทียบเรือชายฝั่ง (20G)
- โครงการปรับปรุงสิ่งอำนวยความสะดวก ภายในเขตท่าเรือแหลมฉบัง

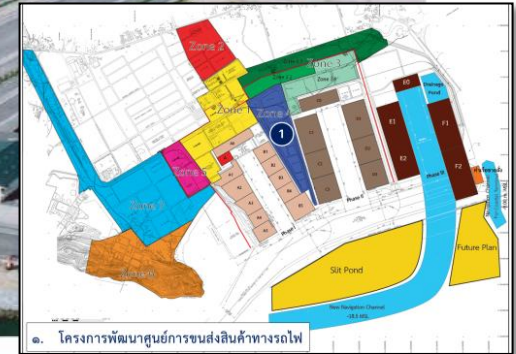
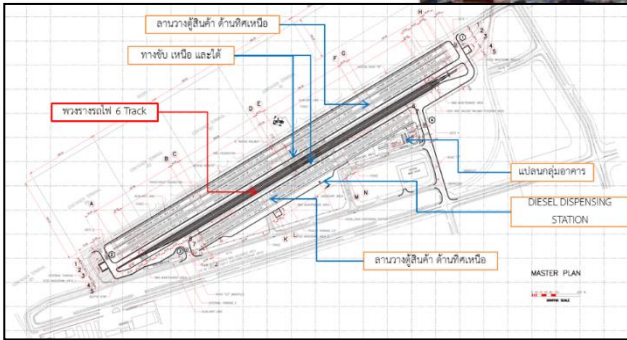
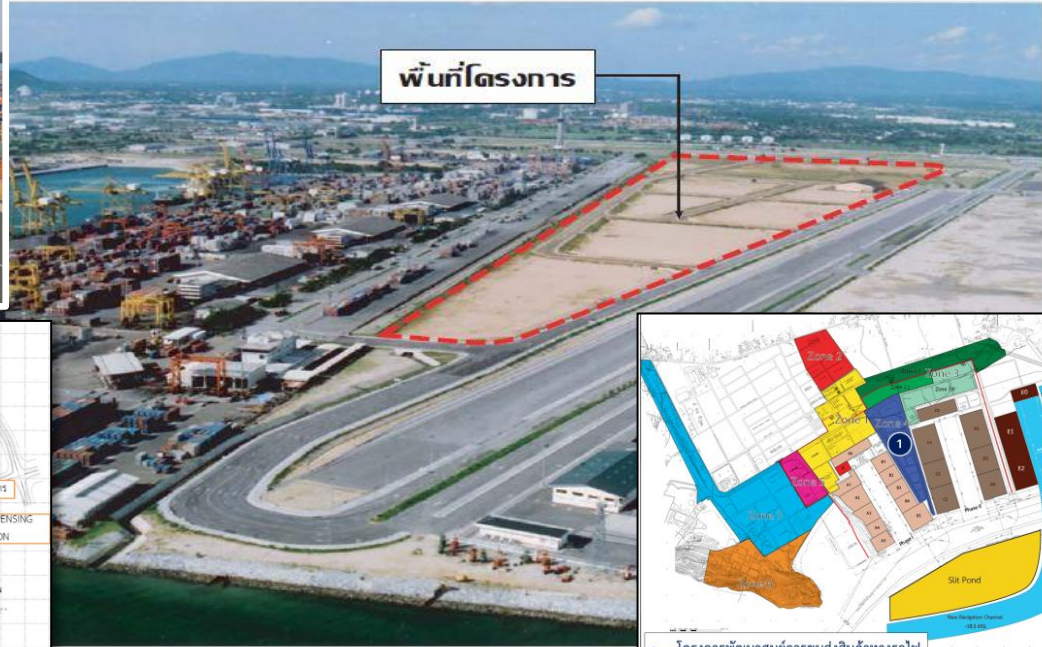


โครงการพัฒนาท่าเทียบเรือชายฝั่ง (ท่าเทียบเรือ A) ท่าเรือแหลมฉบัง



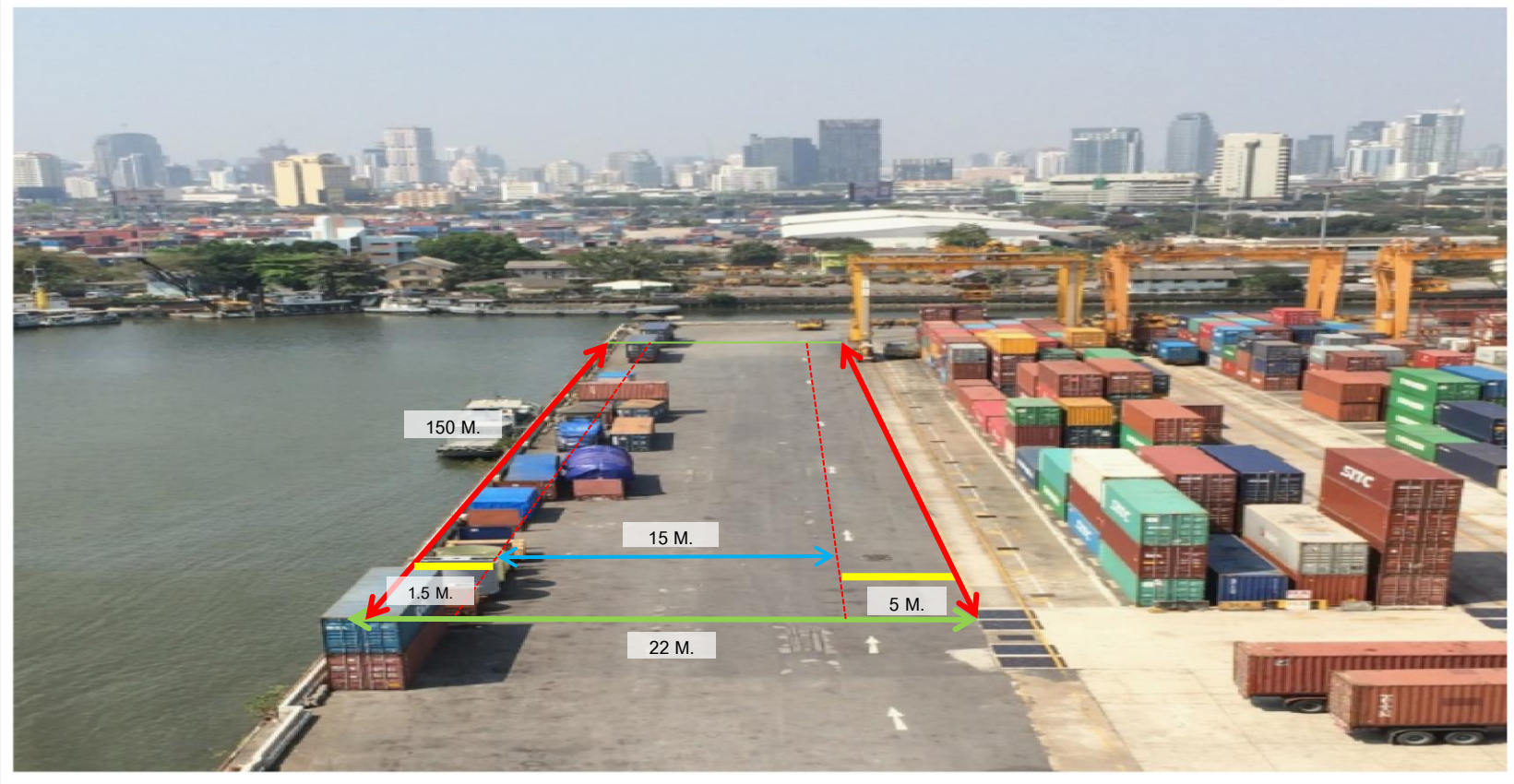
เปิดดำเนินการปลายปี 2560

โครงการพัฒนาศูนย์การขนส่งตู้สินค้าทางรถไฟ ท่าเรือแหลมฉบัง



เปิดดำเนินการปลายปี 2560

โครงการปรับปรุงพัฒนาท่าเทียบเรือชายฝั่ง (20G) ท่าเรือกรุงเทพ



เปิดดำเนินการปลายปี 2560

โครงการปรับปรุงสิ่งอำนวยความสะดวก ภายในเขตท่าเรือแหลมฉบัง



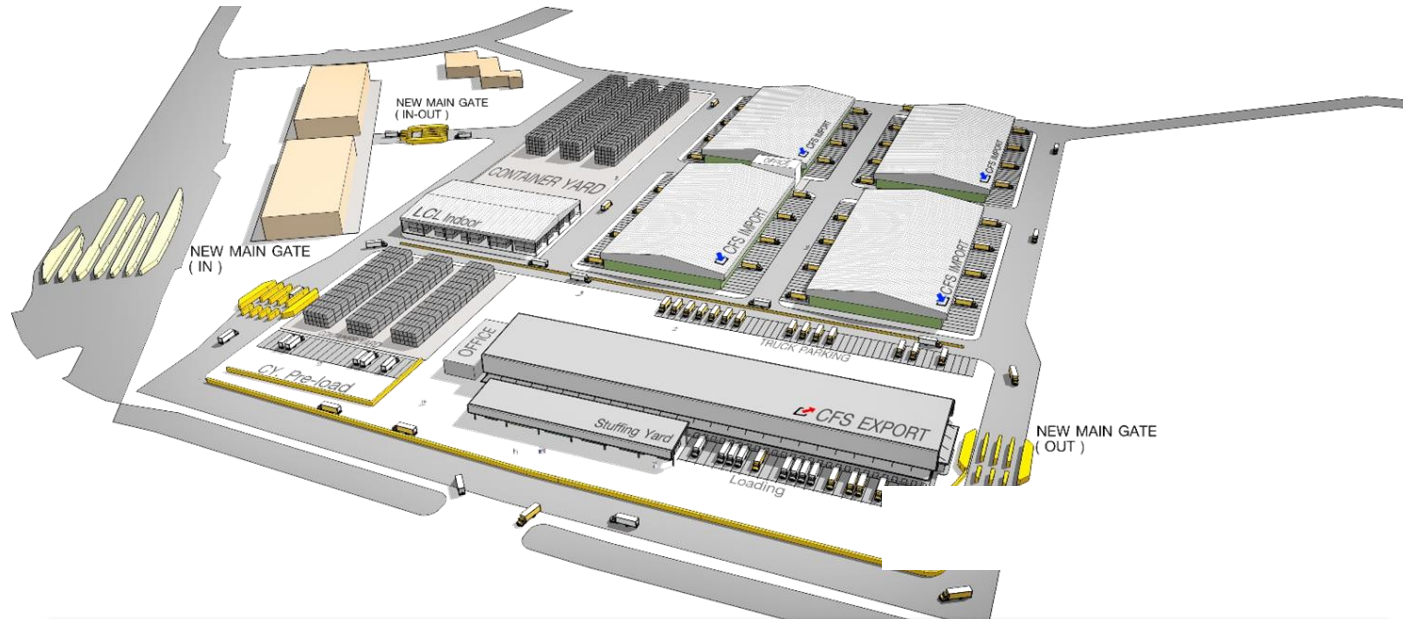
แล้วเสร็จเดือนกุมภาพันธ์ 2560

ทิศทางการพัฒนางานบริการเพื่ออำนวยความสะดวกในอนาคต

- โครงการพัฒนาค้างสินค้าเพื่อการส่งออกท่าเรือกรุงเทพ (CFS Export)
- โครงการพัฒนาค้างสินค้าขาเข้าท่าเรือกรุงเทพ (CFS Import)
- โครงการพัฒนาท่าเรือแหลมฉบัง ชั้นที่ 3
- การชำระเงินผ่านระบบอิเล็กทรอนิกส์ (E-Payment)
- ระบบเชื่อมโยงฐานข้อมูลและบริการแบบบูรณาการโดยใช้สถาปัตยกรรม (Service-Oriented Architecture : SOA)



โครงการพัฒนาค้างสินค้าเพื่อการส่งออกท่าเรือกรุงเทพ (CFS Export)

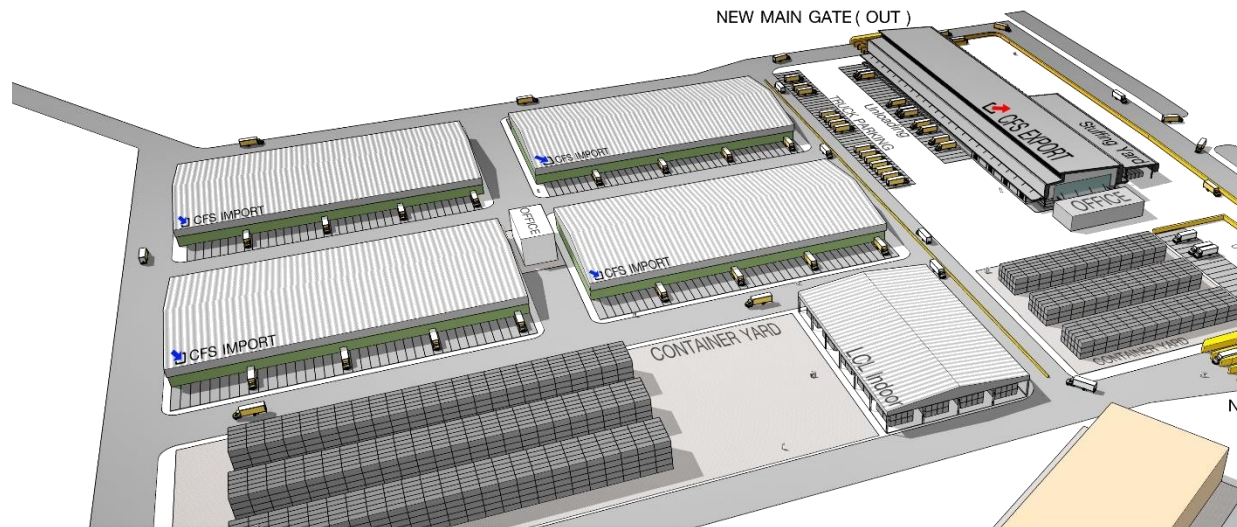


3-Aug





โครงการพัฒนาค้างสินค้าขาเข้าท่าเรือกรุงเทพ (CFS IMPORT)



โครงการพัฒนาท่าเรือแหลมฉบัง ขั้นที่ 3



งบประมาณ 88,132.000 ล้านบาท

9. ด้านการบังคับให้เป็นไปตามข้อตกลง (Enforcing Contracts)
10. ด้านการแก้ปัญหาการล้มละลาย (Resolving Insolvency)

ตัวชี้วัดที่ 9: การบังคับให้เป็นไปตามข้อตกลงโดยสำนักงานศาลยุติธรรม

ประเด็นสำคัญในการพิจารณา

โครงสร้างของ ศาลยุติธรรม

ศาลที่พิจารณา
พิพากษา
คดีพาณิชย์

การบริหารจัดการ
คดีเล็กน้อย

การบริหาร จัดการคดีแพ่ง

คดีแพ่งกว่า
ร้อยละ 75 แล้วเสร็จ
ภายใน 6 เดือน

สถิติคดีทุก
ประเภทสามารถ
ตรวจสอบได้ทาง
เว็บไซต์

การระงับ ข้อพิพาท ทางเลือก

การไกล่เกลี่ยใน
ศาล มาตรา 20,
20 ทวิ

ข้อกำหนดของ
ประธานศาลฎีกา
ว่าด้วยการไกล่
เกลี่ย พ.ศ. 2554

ระบบ ศาล อิเล็กทรอนิกส์

E-Filing

E-Payment

E-Testimony

E-Database



การปรับปรุงประสิทธิภาพการบริการภาครัฐ กับการขับเคลื่อนเศรษฐกิจไทย

๑๓ มิถุนายน ๒๕๕๙



ความยาก-ง่ายในการประกอบธุรกิจ (Ease of Doing Business) ประเมินโดยธนาคารโลก (World Bank)

ปี
๒๕๕๗

ปัญหา

ตัวชี้วัดที่ ๙ - การบังคับ
ให้เป็นไปตามข้อตกลง
อันดับที่ ๕๗

ตัวชี้วัดที่ ๑๐ - การแก้ไข
ปัญหาล้มละลาย
อันดับที่ ๔๕

กฎหมายที่เกี่ยวข้องกับการบังคับคดีล้มละลาย (ไม่ได้แก้ไขมากกว่า ๑๐ ปีแล้ว)
มีหลายขั้นตอน ไม่สะดวก และไม่เป็นมาตรฐานสากล

ยังไม่ได้นำเทคโนโลยีสารสนเทศมาใช้ในการให้บริการกับประชาชน
ในกระบวนการทำงานในทุกขั้นตอน

ในการจัดเตรียมคำตอบ ขาดความเข้าใจอย่างถ่องแท้ ขาดการบูรณาการ
กับภาคเอกชนและที่ปรึกษากฎหมาย และขาดการประสานงานกับธนาคารโลก



ความยาก-ง่ายในการประกอบธุรกิจ (Ease of Doing Business) ประเมินโดยธนาคารโลก (World Bank)

การดำเนินการ

ทำงานแนวใหม่ เชิงรุก วิเคราะห์ปัญหา กำหนด roadmap และ quick win และมีส่วนร่วม

ตั้งคณะทำงานพิจารณาแก้ไขกฎหมายและคณะทำงานวิเคราะห์ปัญหา กำหนดเป้าหมายที่ต้องแก้ไขพัฒนา และตอบแบบสอบถาม

เสนอแก้ไขกฎหมาย ๕ ฉบับ
ประมวลวิธีพิจารณาความแพ่ง (๒ ฉบับ)
กฎหมายล้มละลาย และฟื้นฟูกิจการ SMEs
กฎกระทรวงขายทอดตลาด และ
กฎกระทรวงผู้ทำแผนและผู้บริหารแผน

ประสานกับธนาคารโลก/
ภาคเอกชนและที่ปรึกษา
กฎหมายที่ตอบแบบสอบถาม
และเสนอรายชื่อผู้ตอบ
แบบสอบถามใหม่

นำ IT มาใช้กับกระบวนการทำงาน
ในการให้บริการประชาชนทุกขั้นตอน
– E-services, App “LED Property
และ +” E- offering เป็นต้น



ความยาก-ง่ายในการประกอบธุรกิจ (Ease of Doing Business) ประเมินโดยธนาคารโลก (World Bank)

ปี

๒๕๕๘

ตัวชี้วัดที่ ๙ – การบังคับ
ให้เป็นไปตามข้อตกลง
อันดับที่ ๕๗ คะแนน

ตัวชี้วัดที่ ๑๐ – การแก้ไข
ปัญหาล้มละลาย
อันดับที่ ๔๙ คะแนน

สาเหตุ
หลัก

๑. การแก้ไขกฎหมายที่ดำเนินการตั้งแต่ ต.ค. ๕๗ เช่น พรบ. ล้มละลาย และกฎกระทรวงการขายทอดตลาด มีผลภายหลังวันประเมินของธนาคารโลก (๑ มิ.ย. ๕๘)
๒. ยังไม่ได้มีการนำระบบ IT มาใช้ทุกขั้นตอน
๓. ข้อมูลการตอบแบบสอบถามมีความคลาดเคลื่อนในบางประเด็นที่ส่งผลกระทบต่อปัจจัยด้านเวลาและค่าใช้จ่าย



ความยาก-ง่ายในการประกอบธุรกิจ (Ease of Doing Business) ประเมินโดยธนาคารโลก (World Bank)

ปี ๒๕๕๙

ที่ได้ดำเนินแล้ว ด้านกฎหมายและ
กระบวนการทำงาน

๑. กฎหมายมีผลใช้บังคับก่อนวันสิ้นสุดการประเมินใหม่ (๑ มิ.ย. ๕๙) คือ พรบ. ล้มละลาย ฉบับที่ ๙ (การฟื้นฟูกิจการธุรกิจ SMEs) ซึ่งได้นำหลักการสากล ได้แก่ หลักไม่สามารถชำระหนี้ มาใช้เป็นครั้งแรก และพรบ. ล้มละลาย ฉบับที่ ๘ และกท. การขายทอดตลาดที่ลดขั้นตอน

๒. กรมบังคับคดียุติคดีจิทัล คือ ได้มีการนำระบบอิเล็กทรอนิกส์มาใช้ในการทำงานทุกขั้นตอน เพื่อให้บริการประชาชน ได้แก่ E-Filing, E-Payment, E-Offering และ EDC และพัฒนา App นำเสนอข้อมูลทรัพย์สินการขาย (LED Property และ LED Property +)



ความยาก-ง่ายในการประกอบธุรกิจ (Ease of Doing Business) ประเมินโดยธนาคารโลก (World Bank)

ปี ๒๕๕๙

ที่ได้ดำเนินแล้ว ด้านกฎหมายและ
กระบวนการทำงาน

๓. นำข้อมูลเกี่ยวกับความคืบหน้าในการดำเนินการภายใต้กรอบ
ความยาก-ง่ายในการประกอบธุรกิจ รวมทั้งข้อมูลสถิติ เผยแพร่ใน
เว็บไซต์กรมบังคับคดี เพื่อง่ายต่อการค้นหาและอ้างอิง

๔. พัฒนาระบบการบริหารจัดการคดี (Case Management) ให้มี
ประสิทธิภาพมากยิ่งขึ้น โดยนำหลัก Fast Track มาใช้กับคดีที่ไม่มี
ความยุ่งยาก หรือมีทุนทรัพย์น้อย และการบริหารคดีค้าง (backlog)
เกิน ๑๐ ปีให้ลดน้อยลง



ความยาก-ง่ายในการประกอบธุรกิจ (Ease of Doing Business) ประเมินโดยธนาคารโลก (World Bank)

ปี ๒๕๕๙

ที่ได้ดำเนินแล้ว ด้านกฎหมาย
และกระบวนการทำงาน

๕. เชื่อมโยงข้อมูลกับนายทะเบียนภาครัฐ และสมาคมต่าง ๆ เพื่อตรวจสอบทรัพย์สินของลูกหนี้ที่ศาลสั่งพิทักษ์ทรัพย์เด็ดขาด อันจะเป็นประโยชน์ต่อการติดตามและรวบรวมทรัพย์สินคืน (ตัวชี้วัดที่ ๑๐)

๖. มีหนังสือไปยังธนาคารพาณิชย์ต่าง ๆ เพื่อให้แจ้งรายละเอียดของบัญชีลูกหนี้ที่ศาลสั่งพิทักษ์ทรัพย์เด็ดขาด อันจะเป็นประโยชน์ต่อการติดตามและรวบรวมทรัพย์สินคืน (ตัวชี้วัดที่ ๑๐)



ความยาก-ง่ายในการประกอบธุรกิจ (Ease of Doing Business) ประเมินโดยธนาคารโลก (World Bank)

ปี ๒๕๕๙

ที่ได้ดำเนินแล้ว – ชี้แจงต่อธนาคารโลก

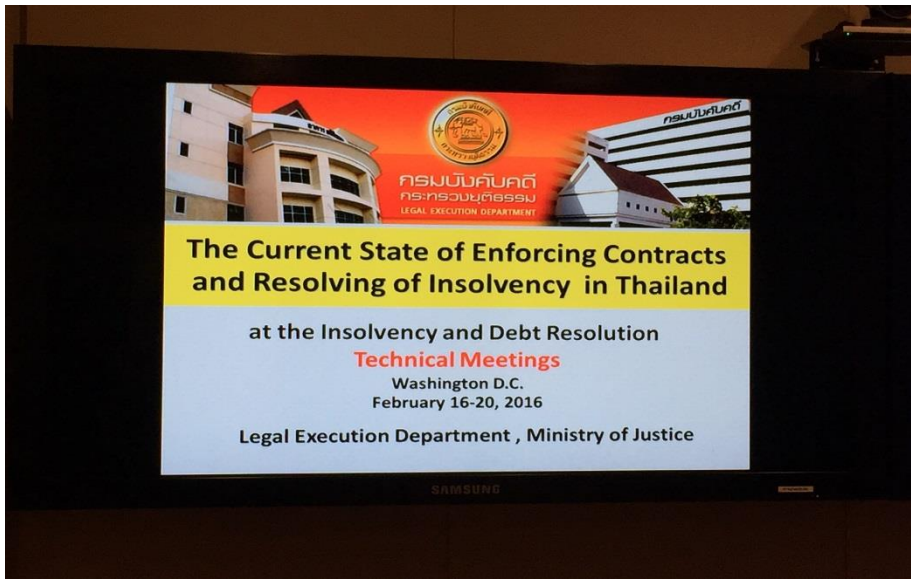
๑. ชี้แจงความคืบหน้าในการแก้ไขปรับปรุง ข้อเท็จจริง และชี้ให้เห็นประเด็นที่มีความเห็นแตกต่างจากผลการประเมินปีที่ผ่านมาต่อผู้ประเมินตัวชี้วัดที่ ๙ และ ๑๐ ของธนาคารโลก ณ ธนาคารโลก กรุงวอชิงตัน ดีซี (ก.พ. ๕๙)

๒. เสนอเพิ่มรายชื่อผู้ตอบแบบสอบถามที่มีประสบการณ์ตรงกับคำถามของตัวชี้วัดที่ ๙ และ ๑๐ ต่อผู้ประเมินตัวชี้วัดที่ ๙ และ ๑๐ ของธนาคารโลก (ธนาคารโลกรับข้อเสนอ)

๓. เสนอให้ผู้ประเมินตัวชี้วัดที่ ๙ และ ๑๐ ของธนาคารโลก มาประเทศไทยเพื่อตรวจทานข้อเท็จจริงและพบกับผู้ที่เกี่ยวข้อง (เม.ย. ๕๙ ผู้ประเมินตัวชี้วัดที่ ๑๐ ของธนาคารโลกมาประเทศไทย)



การประชุมทางเทคนิค อนุชาการโลก กรุงวอชิงตัน ดีซี สหรัฐอเมริกา ๑๖ - ๑๙ กุมภาพันธ์ ๒๕๕๙





ความยาก-ง่ายในการประกอบธุรกิจ (Ease of Doing Business) ประเมินโดยธนาคารโลก (World Bank)

ปี ๒๕๕๙

ที่ได้ดำเนินการแล้ว

ด้านการประสานงานและมีส่วนร่วม

๑. ประชุมเพื่อชี้แจงความสำคัญและ
รายละเอียดของการตอบแบบสอบถามให้กับ
ภาคเอกชนผู้ตอบแบบสอบถาม

๒. จัดการประชุมเพื่อให้ภาคเอกชนผู้ตอบ
แบบสอบถามชี้แจงรายละเอียดของ
แบบสอบถามและความเห็นต่าง ๆ





ความยาก-ง่ายในการประกอบธุรกิจ (Ease of Doing Business) ประเมินโดยธนาคารโลก (World Bank)

ตัวชี้วัดที่

๙

อยู่ระหว่างการดำเนินการ

เรื่อง	กำหนดแล้วเสร็จ
๑. ร่างพรบ. แก้ไข ป.วิ.พ. (ภาคบังคับคดี) – ลดขั้นตอน มีความชัดเจน และเป็นไปตามหลัก สากล	รอเสนอเข้า ครม. และ สนช. เพื่อโปรดพิจารณา (ครม. มีมติรับหลักการ ๖ ม.ค. ๕๘)
๒. ร่างพรบ. แก้ไข ป.วิ.พ. เพื่อรองรับการขาย ทอดตลาดผ่านระบบอิเล็กทรอนิกส์ และทาง App โทรศัพท์มือถือ	ภายใน ก.ย. ๕๙



ความยาก-ง่ายในการประกอบธุรกิจ (Ease of Doing Business) ประเมินโดยธนาคารโลก (World Bank)

ตัวชี้วัดที่
๙

อยู่ระหว่างการดำเนินการ

เรื่อง	กำหนดแล้วเสร็จ
๓. ร่างพรบ. การบังคับคดี เพื่อยกระดับวิชาชีพ การบังคับคดี เสริมสร้างจรรยาบรรณ และความเชื่อมั่นของประชาชน	ภายในเดือน ก.ย. ๕๙
๔. พัฒนาการส่งคำสั่งซื้ออิเล็กทรอนิกส์ทั่วประเทศ	ภายในปี ๒๕๖๐
๕. พัฒนาระบบ E - Auction (การซื้อขาย ทอดตลาดทางอิเล็กทรอนิกส์)	ภายในปี ๒๕๖๑



ความยาก-ง่ายในการประกอบธุรกิจ (Ease of Doing Business) ประเมินโดยธนาคารโลก (World Bank)

ตัวชี้วัดที่
๙

อยู่ระหว่างการดำเนินการ

เรื่อง	กำหนดแล้วเสร็จ
<p>๖. พัฒนาระบบ E-Filing การรับหมายบังคับคดี จากศาลทั่วประเทศ</p>	<p>ภายในปี ๒๕๖๑ (ได้หารือในเบื้องต้นกับ สำนักงานศาลยุติธรรม แล้ว)</p> <ul style="list-style-type: none"> • หากได้รับการจัดสรรงบประมาณในการพัฒนาระบบทั้งของศาลยุติธรรมและกรมบังคับคดี จะทำให้การดำเนินการบรรลุผลได้เร็วขึ้น
<p>๗. พัฒนาระบบนำร่องการส่งข้อความไปยังคู่ความผ่าน social media และระบบการจัดสรรคิวอัตโนมัติ</p>	<p>ภายในปี ๒๕๖๐</p>



ความยาก-ง่ายในการประกอบธุรกิจ (Ease of Doing Business) ประเมินโดยธนาคารโลก (World Bank)

ตัวชี้วัดที่
๑๐

อยู่ระหว่างการดำเนิน

เรื่อง	กำหนดแล้วเสร็จ
๑. พิจารณาเสนอร่างแก้ไขพรบ. ล้มละลาย ทั้งฉบับ - ปรับปรุงให้การบังคับใช้กฎหมายมีประสิทธิภาพ ยิ่งขึ้น รongรับพรบ. หลักประกันทางธุรกิจ และ การล้มละลายข้ามชาติ	ภายในเดือน ก.ย. ๕๙
๒. การพัฒนาระบบ E- Insolvency Case Management System มาใช้ในการทำสำนวน และยื่นคำร้องขอรับชำระหนี้	ภายในปี ๒๕๖๐



ความยาก-ง่ายในการประกอบธุรกิจ (Ease of Doing Business) ประเมินโดยธนาคารโลก (World Bank)

ตัวชี้วัดที่
๑๐

อยู่ระหว่างการดำเนินการ

เรื่อง	กำหนดแล้วเสร็จ
๓. สร้างโครงสร้างหน่วยงานภายในใหม่เพื่อรองรับงานด้านการตรวจสอบและติดตามทรัพย์สิน (Track and Trace Asset) ของลูกหนี้ที่ถูกศาลสั่งพิทักษ์ทรัพย์สินเด็ดขาด	ขึ้นอยู่กับพิจารณาการขออัตรากำลังจากสำนักงาน ก.พ.ร. และสำนักงาน ก.พ.
๔. สร้างระบบฐานข้อมูลกลางที่เกี่ยวกับทรัพย์สินของลูกหนี้ที่ถูกศาลสั่งพิทักษ์ทรัพย์สินเด็ดขาด	ภายในปี ๒๕๖๑



กรมบังคับคดีเสริมสร้างให้ประเทศไทยเป็นประเทศที่น่าลงทุนและเพิ่มขีด
ความสามารถในการแข่งขันที่สูงขึ้น โดยมีกฎหมายที่เกี่ยวข้องกับการบังคับคดีที่
ทันสมัย มีมาตรฐานสากล และกระบวนการบังคับคดีมีความสะดวก รวดเร็ว ง่าย และ
เป็นระบบอิเล็กทรอนิกส์

ด้านการท่องเที่ยว Visa และ Work permit

● การปรับปรุงการให้บริการด้านวีซ่าและใบอนุญาตทำงาน ด้วยโครงการนำร่อง Single Window for Visa & Work Permit



Phase 1 : การเชื่อมโยงการส่งเอกสารระหว่างหน่วยงานรัฐ

ระยะเวลา : 8 เดือน: เริ่มใช้เดือนกรกฎาคม 2559



บริษัทที่ได้รับ
การส่งเสริม
ยื่นคำร้องขอ
นำช่างฝีมือเข้ามา
ทำงานในบริษัท



Phase 2 : โครงการนำร่องการพัฒนาระบบ Single Window for Visa & Work Permit

งบประมาณ 60 - ระยะเวลา : 10 เดือน: เริ่มทดสอบเดือนกรกฎาคม 2560



- ไฟล์เอกสาร
1. หนังสือรับรองนิติบุคคล
 2. บัญชีรายชื่อผู้ถือหุ้น
 3. งบการเงิน
 4. หนังสือบริคณห์สนธิ

(ผู้รับบริการไม่ต้องยื่น)

นำร่องการรับข้อมูลผ่านทาง web service แบบ Real-Time และ e-file ทั้งหนังสือรับรองจดทะเบียนนิติบุคคล บัญชีรายชื่อผู้ถือหุ้น หนังสือบริคณห์สนธิ และงบการเงิน ไปใช้กับสำนักงานตรวจคนเข้าเมือง และกรมการจัดหางาน



การพัฒนางานบริการ
เพื่อขับเคลื่อนการอำนวยความสะดวก
ในการประกอบธุรกิจ

โดย ...

พล.ต.ต.พรชัย ขันดี

รอง ผบช.สทม.

การตรวจลงตราและเปลี่ยนประเภทการตรวจลงตรา ให้คนต่างด้าว เพื่อการลงทุน/ประกอบธุรกิจ

❖ ปัญหา

- ผู้มารับบริการมีจำนวนเพิ่มมากขึ้นทุกปี
- เดิมยื่นคำขอได้เฉพาะที่ บก.ตม.1 (กรุงเทพฯ)
แห่งเดียวเท่านั้น

การตรวจลงตราและเปลี่ยนประเภทการตรวจลงตรา ให้ คนต่างด้าว เพื่อการลงทุน/ประกอบธุรกิจ

❖ การแก้ไขปัญหา

มอบอำนาจให้ ตม.ส่วนภูมิภาค ปัจจุบันมีจำนวนทั้งสิ้น
69 จังหวัด และ 12 ด้าน ตม. รับผิดชอบ เพื่อลดระยะเวลา
ในการดำเนินการในการเดินทางมาขอรับบริการที่

กรุงเทพมหานคร

(ตามคำสั่ง สตม.ที่ 50/2558 ลง 17 ส.ค.58)

การขออยู่ต่อในราชอาณาจักรของคนต่างด้าว เพื่อการลงทุน / ประกอบธุรกิจ

ปัญหา

1. ผู้มาขอรับบริการมีจำนวนเพิ่มมากขึ้นทุกปี
2. พื้นที่การให้บริการยังไม่ครอบคลุมทุกจังหวัด
3. ระยะเวลาในการมาขอใช้บริการ

การแก้ไข ปัญหา

1. กระจายการให้บริการให้ทั่วถึง โดยจัดตั้ง ตม.จังหวัด
เพิ่มเติม จากเดิม 45 จังหวัด เพิ่มอีก 22 จังหวัด
2. จัดตั้งศูนย์ One Stop Service ร่วมกับ BOI
และกรมการจัดหางาน

การแจ้งที่พักอาศัย เมื่ออยู่ในราชอาณาจักรเกิน 90 วัน
ตาม ม.37(5) แห่ง พ.ร.บ.คนเข้าเมือง พ.ศ.2522

ปัญหา

- ความไม่สะดวกในการมารายงานตัว
- ความแออัดของสถานที่ให้บริการ
- เดิมมีการรับรายงานตัว 3 ช่องทาง ได้แก่
 1. ด้วยตนเอง
 2. มอบผู้อื่นดำเนินการ
 3. ทางไปรษณีย์

การแจ้งที่พักอาศัย เมื่ออยู่ในราชอาณาจักรเกิน 90 วัน
ตาม ม.37(5) แห่ง พ.ร.บ.คนเข้าเมือง พ.ศ.2522

การแก้ไข
ปัญหา

เพิ่มช่องทางการรายงานตัว
โดยสามารถแจ้งทางอินเทอร์เน็ตได้
ผ่านช่องทาง
www.immigration.go.th

การทำ Re-entry permit

เพื่อสงวนสิทธิการได้รับอนุญาตให้อยู่ในราชอาณาจักร
ตามมาตรา 39 แห่ง พ.ร.บ.คนเข้าเมือง พ.ศ.2522

ปัญหา

พื้นที่การให้บริการยังไม่ครอบคลุมทุกจังหวัด

การแก้ไข ปัญหา

กระจายการให้บริการให้ทั่วถึง โดยจัดตั้ง
ตม.จังหวัดเพิ่มเติม จาก 45 จังหวัด เพิ่มขึ้นอีก
22 จังหวัด รวมทั้งด่าน ตม.ทอ. ที่ตั้งอยู่ในส่วน
ภูมิภาค จำนวน 5 แห่ง

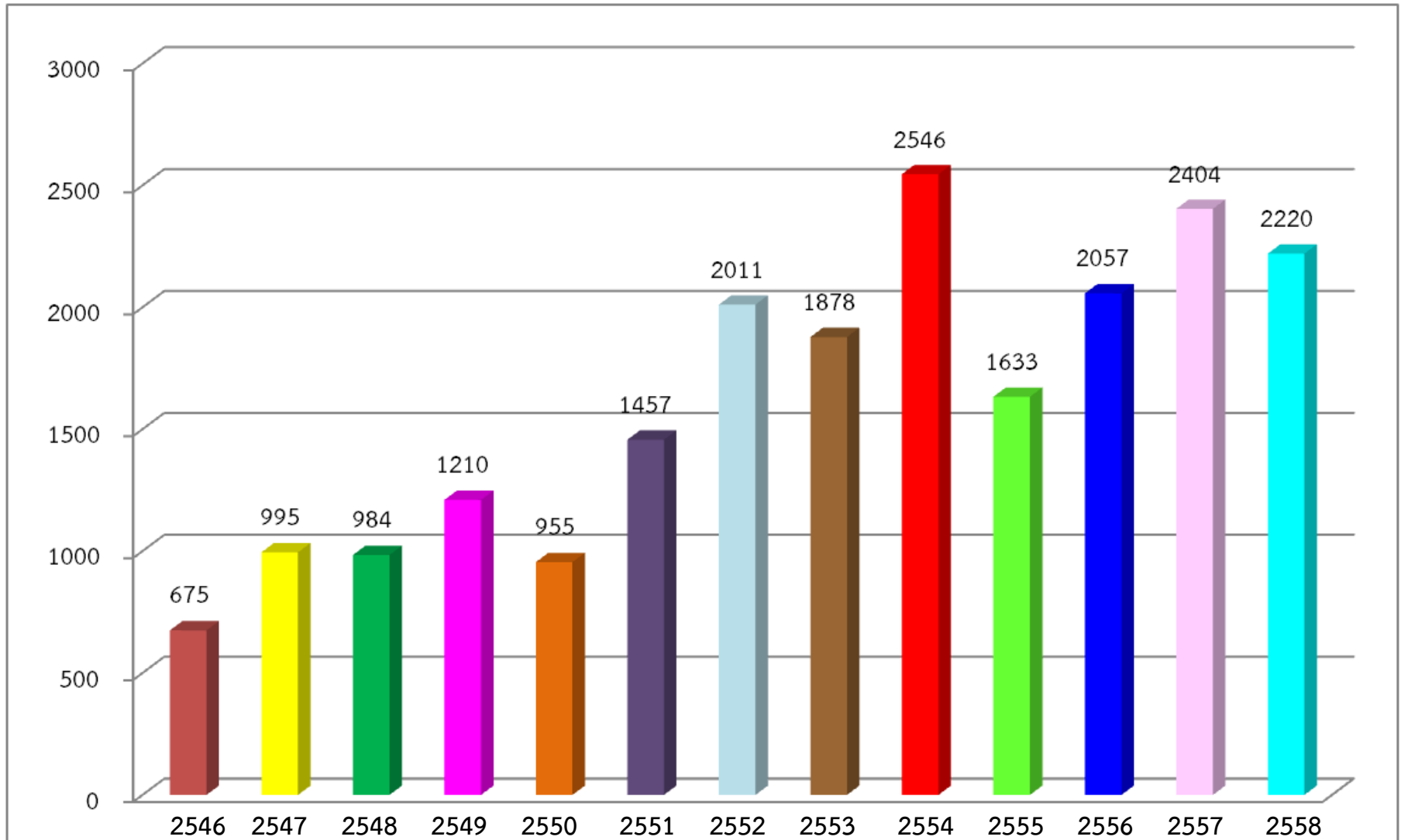
ด้านการวิเคราะห์ผลกระทบต่อสิ่งแวดล้อม
(Environmental Impact Assessment : EIA)

การปรับปรุงระบบ EIA



ดร.รวิวรรณ ภูริเดช
เลขาธิการสำนักงานนโยบายและแผน
ทรัพยากรธรรมชาติและสิ่งแวดล้อม

จำนวนรายงาน EIA ที่เสนอ สผ. พิจารณา (ฉบับ) ตั้งแต่ปี 2546 - 2558



หมายเหตุ : จำนวนรายงาน EIA ที่เสนอ สผ. พิจารณานับรวมทั้งรายงานที่เสนอเข้ามาใหม่และรายงานฉบับเพิ่มเติม

**ข้อเสนอของ
คณะอนุ
กรรมการ
ขับเคลื่อนการ
ปฏิรูป
สิ่งแวดล้อม**



**ข้อเสนอ
ภาค
ประชาวิฑฐ**

**ข้อเสนอการ
ปรับปรุงระบบ
EIA**

ข้อเสนอการปรับปรุงระบบ EIA

1. ลดขั้นตอนและระยะเวลาการพิจารณา

2. รวมประกาศประเภทและขนาดโครงการที่ทำ EIA

3. ปรับปรุง คชก.

4. ปรับปรุงบริษัทที่ปรึกษาที่จัดทำรายงาน

5. พัฒนาระบบฐานข้อมูล

1. ลดขั้นตอนและระยะเวลาการพิจารณา

ปัจจุบัน

- ยื่นรายงาน EIA และพิจารณาที่ สผ.

ระยะสั้น

- กระจายภารกิจ การพิจารณา รายงานด้าน อาคาร และ อุตสาหกรรม (เขต ศก.พิเศษ) ให้กับ 25 จังหวัด

ระยะยาว

- ปรับแก้ พ.ร.บ. สิ่งแวดล้อม ให้ยื่นรายงาน และพิจารณา รายงานที่ จังหวัด

1. ลดขั้นตอนและระยะเวลาการพิจารณา (ต่อ)

ปัจจุบัน

- ขั้นตอนกระบวนการรับฟังความคิดเห็นของหน่วยงานอนุญาตไม่มีเวলাกำหนด
- กอสส. ให้ความเห็นต่อจาก คชก.

ระยะสั้น

- ปรับประกาศ ทส.หน่วยงานอนุญาตจัดรับฟังความคิดเห็นและให้ กอสส. พิจารณา คู่ขนานกับ สผ. ภายใน 90 วัน

ระยะยาว

- ยุบเลิกขั้นตอนการให้ความเห็นของ กอสส. โดยให้หน่วยงานอนุญาตมีช่องทางรับความเห็นตรงโดยปรับแก้ระเบียบสำนักกนายกฯ

2. รวมประกาศประเภทและขนาดโครงการที่ทำ EIA

ปัจจุบัน

- ประกาศ ทส. เรื่องการกำหนดประเภทและขนาด มีหลายฉบับ EIA 8 ฉบับ EHIA 4 ฉบับ

ระยะสั้น

- รวบรวมประกาศ ทส. เป็นฉบับเดียว เพื่อสะดวกแก่การใช้ และการนำไปอ้างอิง
- ทบทวนประเภทและขนาดโครงการที่ต้องทำ EIA

3. ปรับปรุง คชก.

ปัจจุบัน

- คชก. ส่วนกลาง มี 9 ชุด
แบ่งการพิจารณาตาม
ประเภทโครงการ

ระยะสั้น

- เพิ่ม คชก. ในจังหวัดที่มี
ศักยภาพ พื้นที่เขต
เศรษฐกิจพิเศษ และ
กทม.

4. ปรับปรุงบริษัทที่ปรึกษา

ปัจจุบัน

- บริษัทที่ปรึกษา ขึ้นทะเบียนกับ สผ. โดยไม่ได้มีการแบ่งความเชี่ยวชาญ

ระยะสั้น

- ปรับกฎกระทรวงขึ้นทะเบียนบริษัทที่ปรึกษา และผู้ชำนาญการ ที่มีความเชี่ยวชาญในแต่ละประเภทโครงการ เช่น ด้านอาคาร ด้านอุตสาหกรรม เป็นต้น

5. พัฒนาระบบฐานข้อมูล

ปัจจุบัน

- ต้องยื่นรายงาน EIA ด้วยตนเอง
- ระบบฐานข้อมูลสามารถเข้าถึงได้ทางเว็บไซต์เท่านั้น

ระยะสั้น

- มีระบบการลงทะเบียนเพื่อยื่นรายงาน EIA ในระบบอิเล็กทรอนิกส์
- เปิดช่องทาง application ในชื่อ "SMART EIA" เพื่อสามารถเข้าถึงข้อมูล EIA ได้ทาง Smartphone

ระยะยาว

- จัดทำระบบการยื่นรายงาน EIA ทางระบบอิเล็กทรอนิกส์
- จัดทำระบบ Tracking EIA ในรูปแบบ Bar code หรือ QR code

ข้อเสนอแนะอื่น ๆ

- ❖ ปรับโครงสร้างเพื่อรองรับงานด้านการพัฒนาระบบ EIA โดยผลักดันให้มีการออกกฎกระทรวงแบ่งส่วนราชการ + เพิ่มอัตรากำลังให้เหมาะสมกับปริมาณงาน
- ❖ โครงการด้านอาคาร ที่พักอาศัย เสนอให้จัดทำเป็น COP
- ❖ หน่วยงานอนุญาต มีการติดตามตรวจสอบการปฏิบัติตามมาตรการด้านสิ่งแวดล้อมอย่างเข้มงวด



www.onep.go.th/eia

กลุ่มที่ 5 อื่น ๆ



ด้านอาหารและยา



สำนักงานคณะกรรมการอาหารและยา
Food and Drug Administration Thailand

**ผลงานการพัฒนางานบริการ
เพื่อขับเคลื่อนการอำนวยความสะดวกในการ
ประกอบธุรกิจ
(Business Easing)**

ของ

สำนักงานคณะกรรมการอาหารและยา





สำนักงานคณะกรรมการอาหารและยา
Food and Drug Administration Thailand

VISION : องค์กรที่เป็นเลิศด้านการคุ้มครองผู้บริโภค เพื่อให้ผลิตภัณฑ์สุขภาพมีคุณภาพปลอดภัย ผู้บริโภคมั่นใจ ผู้ประกอบการไทยก้าวไกลสู่สากล



เพื่อส่งเสริมเศรษฐกิจของประเทศ สนองนโยบายของรัฐบาล ตามที่ได้รับมอบหมาย จึงดำเนินการปรับปรุงกระบวนการออกใบอนุญาตให้รวดเร็วยิ่งขึ้น แต่ยังคงมาตรฐานการคุ้มครองความปลอดภัยให้กับผู้บริโภค



ผลงานการพัฒนางานบริการ เพื่อขับเคลื่อนการอำนวยความสะดวกในการประกอบธุรกิจ

สำนักงานคณะกรรมการอาหารและยา
Food and Drug Administration Thailand

ผลการพิจารณาคำขอที่ยื่นหลัง พรบ.อำนวยความสะดวกบังคับใช้ (หน่วย : รายการ)

ผลิตภัณฑ์	ยื่นจริง	รับ	แล้วเสร็จ	อยู่ระหว่างดำเนินการ	
				ไม่เกินกำหนด	เกินกำหนด
ยา	33,537	29,394	26,230 (89.23%)	3,020 (10.27%)	144 (0.49%)
อาหาร	79,594	79,594	77,290 (97.10%)	2,167 (2.72%)	137 (0.17%)
เครื่องมือแพทย์	12,467	12,467	12,254 (98.29%)	213 (1.70%)	-
เครื่องสำอาง	176,945	176,349	176,072 (99.84%)	277 (0.15%)	-
วัตถุอันตราย	5,489	4,268	4,186 (98.07%)	82 (1.92%)	-
วัตถุเสพติด	1,791	1,791	1,722 (96.14%)	69 (3.85%)	-
ผลิตภัณฑ์นำเข้า	32,680	32,680	32,680 (100%)	-	-
รวม	342,503	336,543	330,434 (98.18%)	5,828 (1.73%)	281 (0.08%)

หมายเหตุ : ผลการพิจารณาเป็นคำขอรวม ผลิตภัณฑ์ สถานประกอบการ และโฆษณา

ข้อมูล ณ 20 พ.ค.59

ประกาศ ณ

วันที่ 27 ก.ค. 58

วันที่ 13 พ.ย. 58

วันที่ 18 ธ.ค. 58

วันที่ 12 ม.ค. 59

วันที่ 1 ก.พ. 59

วันที่ 8 ก.พ. 59

1. ปรับปรุงประกาศและระเบียบของ อย. ให้มีความคล่องตัว

- การประเมินอย่างย่อของยาใหม่/ยาชีววัตถุใหม่
- หลักเกณฑ์การขึ้นทะเบียนตำรับยาเพื่อการส่งออก
- การขึ้นทะเบียนตำรับยาแผนปัจจุบันที่ปรากฏอยู่ในตำรายา
- การขอเปลี่ยนแปลงสถานที่ผลิตยา
- มอบอำนาจการอนุญาตให้ภูมิภาค เช่น เครื่องดื่ม ไอศกรีม
- หลักเกณฑ์การดำเนินงานเกี่ยวกับเลขสารบบอาหารเพื่อการส่งออก

การขึ้นทะเบียน
ตำรับยาเพื่อการส่งออก



ลดจากเดิม 45 วัน
เหลือเพียง **20 วันทำการ**

การขึ้นทะเบียนตำรับยา
โดยการประเมินอย่างย่อของยาใหม่
และยาชีววัตถุใหม่



ลดจากเดิม 280 วัน
เหลือเพียง **200 วันทำการ**

ประกาศ ณ

วันที่ 21 ก.ค. 58

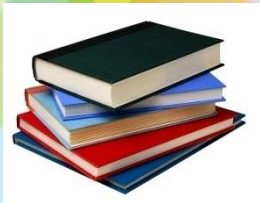
วันที่ 21 ธ.ค. 58

วันที่ 25 ม.ค. 59

2. เพิ่มประสิทธิภาพการดำเนินงาน ให้รวดเร็ว

- ปรับปรุง checklist ให้ผู้ประกอบการสามารถประเมินตนเอง
- เพิ่มช่องทางการจัดแจ้งสารบบอาหาร (e-submission)
เช่น อาหารพร้อมบริโภค ขนมขบเคี้ยว ชอคโกแลต
- เพิ่มคำตอบแทนของผู้เชี่ยวชาญภายนอก
- จัดตั้งสำนักงานนำร่องประเมินผลิตภัณฑ์และขึ้นทะเบียนตำรับยา
- ถ่ายโอนภารกิจด้านยา และเครื่องมือแพทย์บางส่วนให้กับ
หน่วยงานภายนอก
- จัดอบรมผู้ประกอบการเกี่ยวกับการขออนุญาตอาหารและยา





3. ปรับปรุงกฎหมายเพื่อลดอุปสรรค

ร่าง พ.ร.บ. ยา
พ.ศ. ...

ร่าง พ.ร.บ.
เครื่องมือแพทย์
พ.ศ. ...

ร่าง พ.ร.บ.
อาหาร
พ.ศ. ...

ร่าง พ.ร.บ.
ยาเสพติดให้โทษ
พ.ศ. ...

ร่าง พ.ร.บ. วัตถุที่
ออกฤทธิ์ต่อจิตและ
ประสาท พ.ศ. ...



4. พัฒนาสนับสนุนอุตสาหกรรมยา



4.1 พัฒนาการผลิตยา สมุนไพรและวัคซีน



4.2 พัฒนามาตรฐานการตรวจโรงงานผลิตยา (GMP) ให้เป็นที่ยอมรับในระดับสากล (มาตรฐาน PIC/S)



4.3 การพัฒนาระบบการขึ้นทะเบียนตำรับยาระหว่างวิจัย

4.4 เตรียมความพร้อมสู่การจัดตั้งสถาบันตรวจและประเมิน ผลิตภัณฑ์สุขภาพแห่งชาติ



5. พัฒนาระบบเทคโนโลยีสารสนเทศ เพื่อใช้ในกระบวนการอนุญาต

Auto-Licensing per Invoice
[HAL.LPI]
เริ่มตั้งแต่เดือนกรกฎาคม 2558

e-SUBMISSION

- คำขออนุญาต ยส. 2 ติดตัว
เข้ามา/ออกนอก ราชอาณาจักร
- คำขออนุญาตผลิตภัณฑ์อาหาร
(สบ.5 ทั่วไป)

e-SUBMISSION

ระบบ NSW Single SUBMISSION

- การขออนุญาตเภสัชเคมีภัณฑ์
- ตัวยาสำคัญ-แบบปรกติ
 - ส่วนประกอบอื่นๆ-แบบอัตโนมัติ
- การจดแจ้งเครื่องสำอางแบบอัตโนมัติระบบใหม่
 - ระบบขออนุญาตเครื่องมือแพทย์เพื่อการส่งออก
 - ขอครอบครองยาเสพติด/วัตถุออกฤทธิ์ต่อจิตและประสาท
 - ระบบรับแจ้งข้อเท็จจริง วอ.1

e-SUBMISSION

- ขออนุญาตโฆษณา
- e-REGULATION
- ตรวจสอบใบอนุญาตโฆษณา
- e-FINANCE

ระบบใบเสร็จรับเงินอิเล็กทรอนิกส์

e-MEETING

- ระบบบริหารการประชุม
อิเล็กทรอนิกส์



e-SERVICE

- ระบบนัดเวลายื่นคำขอ
อนุญาตยา

e-SUBMISSION

- ระบบคลังของกลาง
ยาเสพติด

e-SUBMISSION

- ระบบขออนุญาตยา
 - แบบปรกติ สำหรับคำขอทั่วไป
 - แบบอัตโนมัติ สำหรับ ผย.8/นย.8
และคำขอแก้ไขใบอนุญาตบางหัวข้อ
- ระบบ e-TRACKING ยา
- ระบบขออนุญาตผลิตอาหาร

e-SUBMISSION

- ระบบจดแจ้งอาหารแบบอัตโนมัติ (สบ.7)
- ระบบ LISTING เครื่องมือแพทย์
 - ระบบขอความเห็นชอบด้านยา
- ระบบยาที่ได้รับการยกเว้นทะเบียนตำรับ

e-SUBMISSION

- ระบบขออนุญาตเครื่องมือแพทย์ตามมาตรา 27
- ระบบรายงานการกระจายผลิตภัณฑ์ (Big Data)
 - ระบบต่ออายุใบอนุญาตวัตถุอันตราย

SUCCESSING timeline

อย.เป็นองค์กรอิเล็กทรอนิกส์

6. การทำงานร่วมกับคณะทำงานด้านการปรับแก้กฎหมายและกลไกพระราชรัฐ(E4)



เมื่อวันที่ 19 เม.ย. 2559 อย. ประชุมร่วมกับคณะทำงานการปฏิบัติงานอาหารและยา (ย่อย)
เพื่อมุ่งลดปัญหาและอุปสรรคเกี่ยวกับงานของ อย.

หลักจากการประชุมร่วมดังกล่าว อย.

ได้แต่ตั้งทีมประสานคณะทำงานย่อยการปฏิบัติอาหารและยา(พระราชรัฐ) 5 ทีม ได้แก่ ยา อาหาร
เครื่องแพทย์ เครื่องสำอาง วัตถุอันตราย (คำสั่งที่ 182/2559)
เพื่อประสานการทำงานให้มีประสิทธิภาพ รวดเร็ว และเฉพาะด้าน



สำนักงานคณะกรรมการอาหารและยา
Food and Drug Administration Thailand

สิ่งที่จะดำเนินการต่อไป

10

- เร่งรัดอนุญาตทะเบียนตำรับให้เสร็จในเวลาที่กำหนด
- ผลักดันการตั้งสถาบันตรวจประเมินผลิตภัณฑ์ให้เกิดขึ้นอย่างรวดเร็ว
- จัดทำระบบสนับสนุนกระบวนการอนุญาต (e-SUBMISSION) เพิ่มเติม
- พัฒนาระบบต้นแบบการขึ้นทะเบียนตำรับยาวิจย
- สนับสนุนอุตสาหกรรมยาไทย
- ปรับปรุง พ.ร.บ. ที่สำคัญให้มีความทันสมัยเหมาะสมต่อสถานการณ์



ขอขอบคุณ