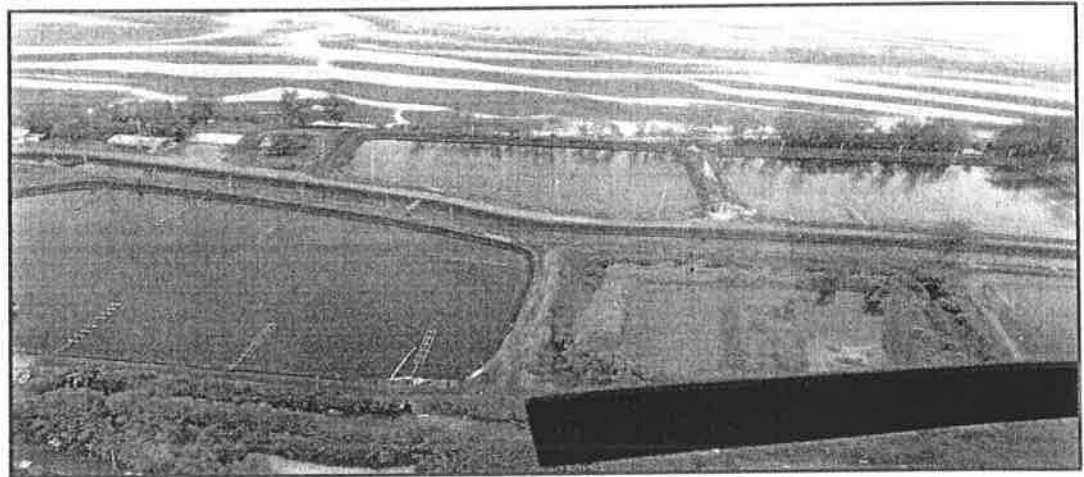
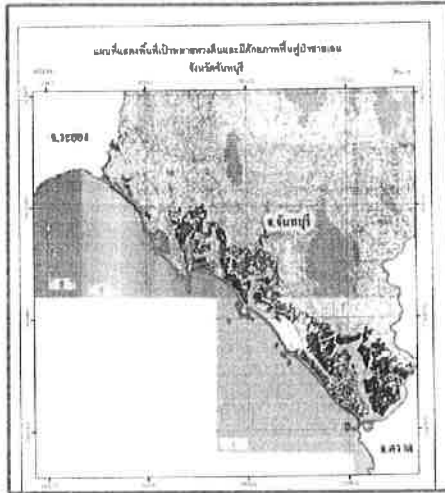


# สรุปสถานการณ์ป่าชายเลน



สำนักอนุรักษ์ทรัพยากรป่าชายเลน

กรมทรัพยากรทางทะเลและชายฝั่ง

## สรุปสถานการณ์ป่าชายเลน

### ก. ข้อมูลทั่วไป

จากการสำรวจและจำแนกการใช้ประโยชน์ที่ดินป่าชายเลน โดยการแปลภาพถ่ายดาวเทียม เมื่อปี พ.ศ. ๒๕๕๗ พบว่าขอบเขตที่ดินป่าชายเลน (ตามมติคณะรัฐมนตรี เมื่อวันที่ ๒๒ สิงหาคม ๒๕๔๓) ในท้องที่ ๒๔ จังหวัด มีเนื้อที่รวมประมาณ ๒,๘๖๙,๔๘๙ ไร่ ซึ่งในจำนวนนี้มีพื้นที่ที่คงสภาพเป็นป่าชายเลน ประมาณ ๑,๕๓๔,๕๘๕ ไร่ ป่าชายหาด ป่าพรุ และป่าบก ๖๑,๒๑๑ ไร่ ส่วนที่เหลือได้เปลี่ยนสภาพเป็นการใช้ประโยชน์รูปแบบต่างๆ ได้แก่ พื้นที่เพาะเลี้ยงสัตว์น้ำ พื้นที่นาเกลือ พื้นที่เกษตรกรรม ท่าเทียบเรือ เมืองและสิ่งก่อสร้าง และพื้นที่ทิ้งร้าง โดยในจำนวนนี้มีพื้นที่เลนงอกและหาดเลน เนื้อที่ประมาณ ๔๔,๕๒๐ ไร่ (เอกสารแนบ ๑)

นอกจากนี้ในปี พ.ศ. ๒๕๕๔ ได้มีการสำรวจชุมชนที่อยู่อาศัยในพื้นที่ป่าชายเลน ในท้องที่ ๑๕ จังหวัด พบว่ามีชุมชนตั้งอยู่ในเขตที่ดินป่าชายเลน จำนวน ๒๘๐ ชุมชน จำนวนครัวเรือน จำนวน ๘,๘๐๒ ครอบครัวยุทธศาสตร์ จำนวน ๔๒,๖๒๕ คน เนื้อที่การอยู่อาศัยประมาณ ๕,๓๖๑ ไร่ (เอกสารแนบ ๒)

### ข. พื้นที่ป่าชายเลนเสื่อมสภาพ ที่สามารถกลับคืนเป็นป่าชายเลนได้

พื้นที่ป่าชายเลนเสื่อมโทรมที่ราษฎรครอบครองใช้ประโยชน์โดยผิดกฎหมาย ใน ๒๔ จังหวัดชายฝั่งทะเล ที่มีป่าชายเลน และพื้นที่เลนงอกที่มีศักยภาพในการปลูกป่าชายเลน โดยการสร้างกระบวนการมีส่วนร่วมของประชาชนทุกภาคส่วน สอดคล้องกับแผนปฏิบัติการป้องกันและปราบปรามการกระทำผิดเกี่ยวกับป่าไม้ (Area of Operation : AO) ของกรมทรัพยากรทางทะเลและชายฝั่ง (เอกสารแนบ ๓)

- ปลูกฟื้นฟูป่าชายเลนในพื้นที่ AO๑,๒,๓ ระยะเร่งด่วน (ปี ๒๕๖๐-๒๕๖๑) ประมาณ ๕,๐๐๐ ไร่  
ระยะต่อไป (ปี ๒๕๖๒-๒๕๖๘) ประมาณ ๖๐,๐๐๐ ไร่
- ส่งเสริมการปลูกป่าชายเลนเศรษฐกิจชุมชนในพื้นที่ผ่อนผันอนุญาตให้ราษฎรเข้าทำประโยชน์ตามนโยบายคณะกรรมการที่ดินแห่งชาติ (คทช.)  
ระยะเร่งด่วน (ปี ๒๕๖๐-๒๕๖๑) ประมาณ ๕,๐๐๐ ไร่  
ระยะต่อไป (ปี ๒๕๖๒-๒๕๖๘) ประมาณ ๒๐,๐๐๐ ไร่
- ฟื้นฟูเสริมสร้างระบบนิเวศป่าชายเลนในพื้นที่เลนงอก  
ระยะเร่งด่วน (ปี ๒๕๖๐-๒๕๖๑) ประมาณ ๓,๐๐๐ ไร่  
ระยะต่อไป (ปี ๒๕๖๒-๒๕๖๘) ประมาณ ๗,๐๐๐ ไร่

การดำเนินการใช้ประโยชน์พื้นที่ป่าชายเลนแยกรายจังหวัด

ลำดับที่	จังหวัด	การดำเนินการใช้ประโยชน์ที่ดินป่าชายเลน ปี พ.ศ. 2557													รวม
		ป่าชายเลน	ป่าชายหาด	ป่าพรุ	ป่าบก	พื้นที่เพาะเลี้ยงสัตว์น้ำ	นาเกลือ	เกษตรกรรม	เมืองและสิ่งก่อสร้าง	ทำเทียบเรือ	พื้นที่ทิ้งร้าง	หาดเลน/เลนออก	อื่นๆ		
1	ตราด	59,727.02	6.28	4,124.19	127.97	20,707.58	-	12,809.31	1,642.70	24.60	470.36	-	2374.25	102,014.26	
2	จันทบุรี	82,594.79	-	960.65	90.74	81,715.95	664.19	32,088.69	4,433.97	-	1,954.42	-	4626.61	209,130.01	
3	ระยอง	10,190.83	-	142.77	206.28	15,563.36	-	3,750.81	698.50	-	585.24	-	584.7	31,722.49	
4	ชลบุรี	4,551.71	-	-	-	2,113.69	-	2,326.92	12,226.86	-	240.91	-	212.45	27,348.47	
5	ฉะเชิงเทรา	7,585.35	-	-	-	2,860.00	8,078.40	3,237.16	6,178.48	419.49	493.34	-	1356.91	30,209.13	
6	สมุทรปราการ	10,643.31	-	-	67.28	51,645.66	1,653.56	951.33	4,520.98	1.94	688.61	184.99	4414.12	74,771.78	
7	กรุงเทพมหานคร	2,526.50	-	-	-	22,766.60	51.24	966.16	5,848.24	-	223.19	-	887.66	33,269.59	
8	สมุทรสาคร	20,385.69	-	-	-	50,671.52	53,113.96	7,811.84	32,792.31	-	1,012.40	-	2595.31	168,383.03	
9	สมุทรสงคราม	18,246.56	-	-	-	16,556.43	41,458.25	1,311.65	990.17	-	719.62	-	1042.33	80,325.01	
10	เพชรบุรี	14,839.53	412.51	-	-	5,703.79	45,077.43	14,585.80	4,124.62	-	420.70	-	1275.59	86,439.97	
11	ประจวบคีรีขันธ์	1,506.89	18.28	-	47.16	4,017.79	-	5,189.13	290.58	-	62.44	-	183.25	11,315.52	
12	ชุมพร	37,001.35	52.04	193.04	37.06	15,834.12	-	32,738.14	1,100.31	-	101.12	-	1979.43	89,036.61	
13	สุราษฎร์ธานี	47,829.71	41.42	1,160.26	-	28,221.00	-	9,510.29	1,372.56	-	617.54	-	4087.84	92,840.62	
14	นครศรีธรรมราช	80,922.46	848.12	-	141.56	52,926.05	-	10,088.79	1,033.28	-	132.31	513.86	3142.4	149,748.83	
15	พัทลุง	445.72	-	7,366.20	-	1,629.42	-	6,986.08	-	-	-	-	282.32	16,709.74	
16	สงขลา	17,178.75	139.85	2,277.33	4.71	7,119.68	-	15,434.56	6,312.05	-	15.23	16.70	1721.19	50,220.05	
17	ปัตตานี	17,405.86	423.81	3,911.19	-	3,838.41	-	8,258.19	4,488.23	-	83.43	138.08	1624.87	40,172.07	
18	สตูล	225,889.65	13.97	-	4,626.28	15,752.74	-	46,448.68	3,560.99	-	214.86	13.68	38520.98	335,041.83	
19	ตรัง	211,625.11	2,740.33	-	741.82	13,758.65	-	34,854.47	385.07	-	303.90	116.40	38109.4	302,635.15	
20	กระบี่	213,646.09	4,176.70	-	3,904.87	12,780.64	-	41,417.32	1,904.13	-	151.92	4,595.53	40026.92	322,604.12	
21	ภูเก็ต	13,446.40	56.83	-	665.05	2,852.19	-	2,281.79	2,435.71	-	238.13	6,694.97	639.24	29,310.31	
22	พังงา	274,401.14	13,699.08	610.95	3,237.13	6,087.01	-	31,339.88	1,880.99	-	46.52	11,730.54	22908.35	365,941.59	
23	ระนอง	161,919.41	1,058.56	176.41	2,702.48	4,112.10	-	16,138.23	4,264.28	-	610.37	20,515.73	8726.49	220,224.06	
24	นราธิวาส*	74.91	-	-	-	-	-	-	-	-	-	-	-	74.91	
<b>ผลรวมทั้งหมด</b>		<b>1,534,584.74</b>	<b>23,687.78</b>	<b>20,922.99</b>	<b>16,600.39</b>	<b>439,234.38</b>	<b>155,772.96</b>	<b>340,525.22</b>	<b>102,485.01</b>	<b>446.03</b>	<b>9,386.56</b>	<b>44,520.48</b>	<b>181322.61</b>	<b>2,869,489.15</b>	

หมายเหตุ \* จังหวัดนราธิวาสอยู่นอกขอบเขตการดำเนินการใช้ประโยชน์ที่ดินป่าชายเลน ปี พ.ศ. ๒๕๕๓ (เนื่องจากไม่อยู่ในขอบเขตป่าชายเลนตามมติคณะรัฐมนตรี วันที่ ๒๒ สิงหาคม ๒๕๕๓) ที่มา: ดัดแปลงมาจากรายงานฉบับสมบูรณ์ โครงการการดำเนินการใช้ประโยชน์ที่ดินป่าชายเลน พ.ศ. ๒๕๕๗ กรมทรัพยากรทางทะเลและชายฝั่ง

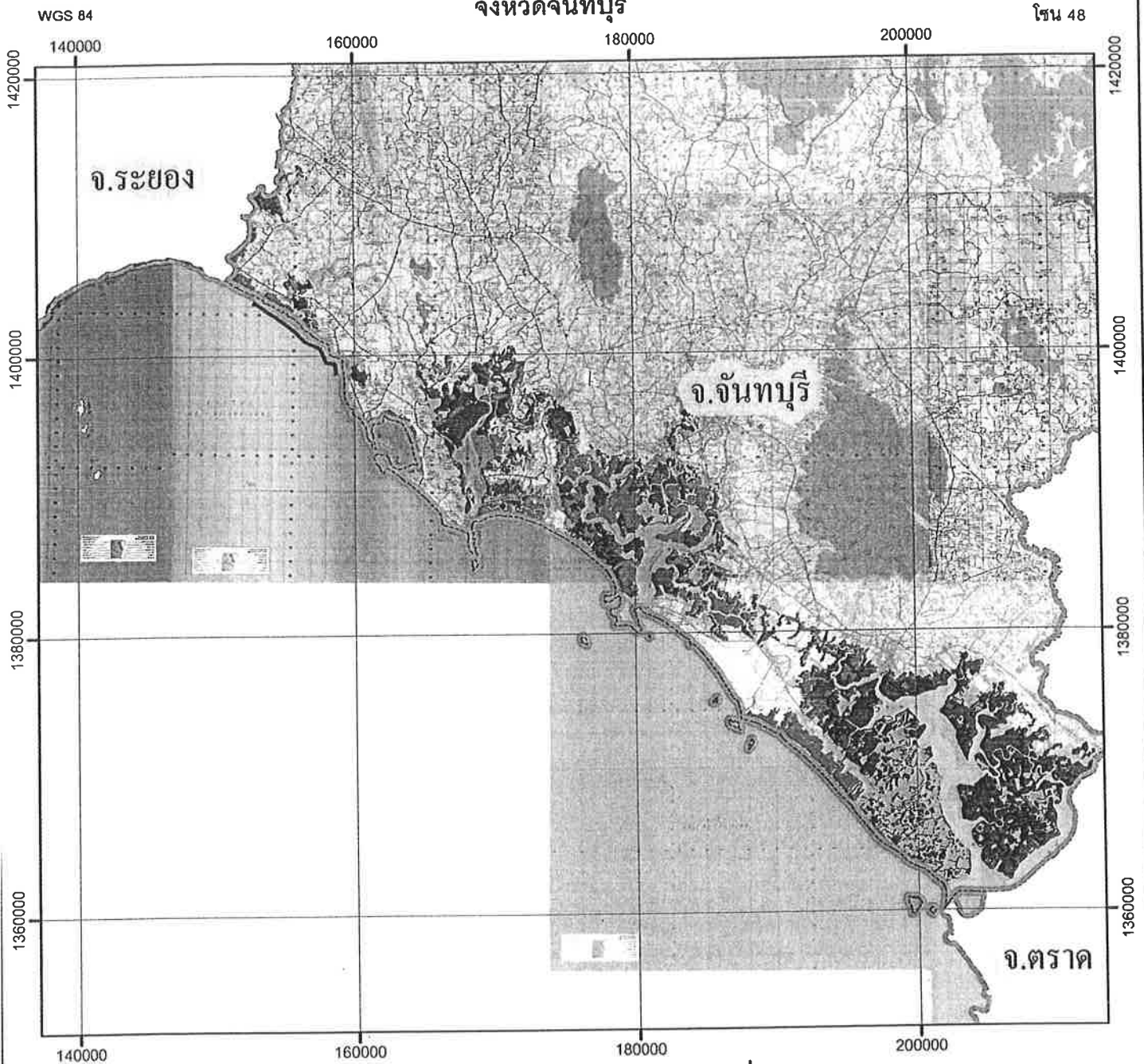
## ชุมชนที่ตั้งอยู่ในเขตป่าชายเลนแยกรายจังหวัด

พื้นที่ดำเนินการ	จำนวนชุมชน	พื้นที่ป่าในชุมชน	จำนวนครัวเรือน	ประชากร (คน)
<b>ส่วนบริหารจัดการป่าชายเลนที่ ๑</b>				
จังหวัดระยอง	๒	๔-๓-๕๐	๒๙	๙๙
จังหวัดตราด	๑๔	๑๑๔-๐-๑๐	๕๗๗	๒,๐๓๕
จังหวัดจันทบุรี	๒๒	๑,๓๖๖-๓-๘๘	๕๖๑	๑,๕๘๐
จังหวัดชลบุรี	๖	๖๗-๐-๐	๕๗	๑๙๐
<b>รวม</b>	<b>๔๔</b>	<b>๑๕๕๒-๓-๔๘</b>	<b>๑,๒๒๔</b>	<b>๓,๙๐๔</b>
<b>ส่วนบริหารจัดการป่าชายเลนที่ ๒</b>				
จังหวัดกระบี่	๔๔	๔๒๖-๑-๔๓	๑,๔๓๐	๕,๕๙๘
จังหวัดพังงา	๓๙	๓๑๔-๓-๐๕	๑,๐๔๕	๓,๘๐๘
จังหวัดภูเก็ต	๖	๓๗-๒-๓๕	๒๓๖	๑,๑๒๔
<b>รวม</b>	<b>๘๙</b>	<b>๗๗๘-๒-๘๓</b>	<b>๒,๗๑๑</b>	<b>๑๐,๕๓๐</b>
<b>ส่วนบริหารจัดการป่าชายเลนที่ ๓</b>				
จังหวัดตรัง	๓๓	๑๙๙-๑-๓๔	๗๒๙	๒,๔๓๓
จังหวัดสตูล	๑๗	๒๕๐-๐-๘๐	๖๔๘	๙,๖๔๘
<b>รวม</b>	<b>๕๐</b>	<b>๓๔๙-๒-๑๔</b>	<b>๑,๓๗๗</b>	<b>๑๒,๐๘๑</b>
<b>ส่วนบริหารจัดการป่าชายเลนที่ ๔</b>				
จังหวัดชุมพร	๑๒	๑๖๕-๐-๐๐	๒๙๒	๘๖๖
จังหวัดสุราษฎร์ธานี	๔	๓๗-๐-๐๐	๑๑๑	๓๒๔
จังหวัดระนอง	๓๒	๒,๑๐๙-๐-๐๐	๑,๔๐๖	๕,๐๔๗
<b>รวม</b>	<b>๔๘</b>	<b>๒,๓๑๑-๐-๐๐</b>	<b>๑,๘๐๙</b>	<b>๖,๒๓๗</b>
<b>ส่วนบริหารจัดการป่าชายเลนที่ ๕</b>				
จังหวัดสมุทรสงคราม	๓	๗-๓-๗๐	๓๔	๑๔๕
จังหวัดสมุทรสาคร	๑	๑-๒-๖๕	๑๖	๗๓
จังหวัดประจวบคีรีขันธ์	๙	๓๖-๑-๙๐	๒๗๑	๘๔๓
จังหวัดเพชรบุรี	๘	๒๐-๐-๑๓	๘๖	๔๕๔
<b>รวม</b>	<b>๒๑</b>	<b>๖๖-๓-๓๘</b>	<b>๔๐๗</b>	<b>๑,๕๑๕</b>
<b>ส่วนบริหารจัดการป่าชายเลนที่ ๖</b>				
จังหวัดนครศรีธรรมราช	๑๒	๒๔๗-๐-๐๐	๔๕๐	๑,๓๖๕
จังหวัดสงขลา	๙	๐-๐-๐๐	๕๒๘	๖,๑๕๘
จังหวัดปัตตานี	๗	๕๘-๐-๐๐	๒๙๖	๘๓๕
<b>รวม</b>	<b>๒๘</b>	<b>๓๐๕-๐-๐๐</b>	<b>๑,๒๗๔</b>	<b>๘,๓๕๘</b>
<b>รวมทั้งหมด</b>	<b>๒๘๐</b>	<b>๕,๓๖๑-๓-๘๓</b>	<b>๘,๘๐๒</b>	<b>๔๒,๖๒๕</b>

## พื้นที่ฟื้นฟูป่าชายเลนที่เปลี่ยนสภาพหรือเสื่อมโทรม และเลนงอกที่มีศักยภาพในการฟื้นฟูแยกรายจังหวัด

จังหวัด	ปลูกฟื้นฟูป่าชายเลน			รวม
	พื้นที่ AO01 - AO03	พื้นที่เศรษฐกิจชุมชน	พื้นที่เลนงอก	
ตราด	2,688	-	260	2,948
จันทบุรี	7,745	12,000	141	19,886
ระยอง	1,559	-	-	1,559
ชลบุรี	1,579	-	178	1,757
ฉะเชิงเทรา	1,659	-	-	1,659
สมุทรปราการ	3,933	-	573	4,506
กรุงเทพมหานคร	-	-	-	-
สมุทรสาคร	9,232	-	2,690	11,922
สมุทรสงคราม	4,030	-	280	4,310
เพชรบุรี	4,579	1,000	927	6,506
ประจวบคีรีขันธ์	857	-	-	857
ชุมพร	3,375	-	352	3,727
สุราษฎร์ธานี	2,718	5,000	854	8,571
นครศรีธรรมราช	-	-	525	525
พัทลุง	915	-	-	915
สงขลา	2,048	-	-	2,048
ปัตตานี	1,295	-	-	1,295
นราธิวาส	-	-	-	-
ระนอง	1,822	-	384	2,207
พังงา	2,730	2,000	410	5,139
ภูเก็ต	765	-	10	775
กระบี่	3,826	2,000	1,181	7,007
ตรัง	3,360	2,000	283	5,643
สตูล	4,285	1,000	952	6,237
รวม	65,000	25,000	10,000	100,000

แผนที่แสดงพื้นที่เป้าหมายทางคืนและมีศักยภาพพื้นที่ป่าชายเลน  
จังหวัดจันทบุรี



ตำบล -

กรมทรัพยากรทางทะเลและชายฝั่ง อำเภอบ่อ

มาตราส่วน 1 : 400000



ตารางใบระวางติดต่อกัน  
(ADJOINING SHEETS)

53341	54344	54341
53342	54343	54342
	54334	54331
		54332

สัญลักษณ์

- แนวเขตจังหวัด
- พื้นที่ป่าชายเลนสมบูรณ์
- พื้นที่ที่มีการถือครองอยู่ระหว่างสำรวจ
- พื้นที่เป้าหมายทางคืนและพื้นที่ป่าชายเลนได้
- พื้นที่ที่ตรวจสอบแล้วมีเอกสารสิทธิ
- พื้นที่เลนงอกที่สามารถปลูกป่าชายเลน

แนวเขตป่าชายเลนตามมติคณะรัฐมนตรีเมื่อวันที่ 22 สิงหาคม พ.ศ. 2543  
โครงการเร่งด่วนเพื่อแก้ไขปัญหาการบุกรุกทำลายทรัพยากรป่าไม้ของประเทศ  
กระทรวงทรัพยากรธรรมชาติและสิ่งแวดล้อม

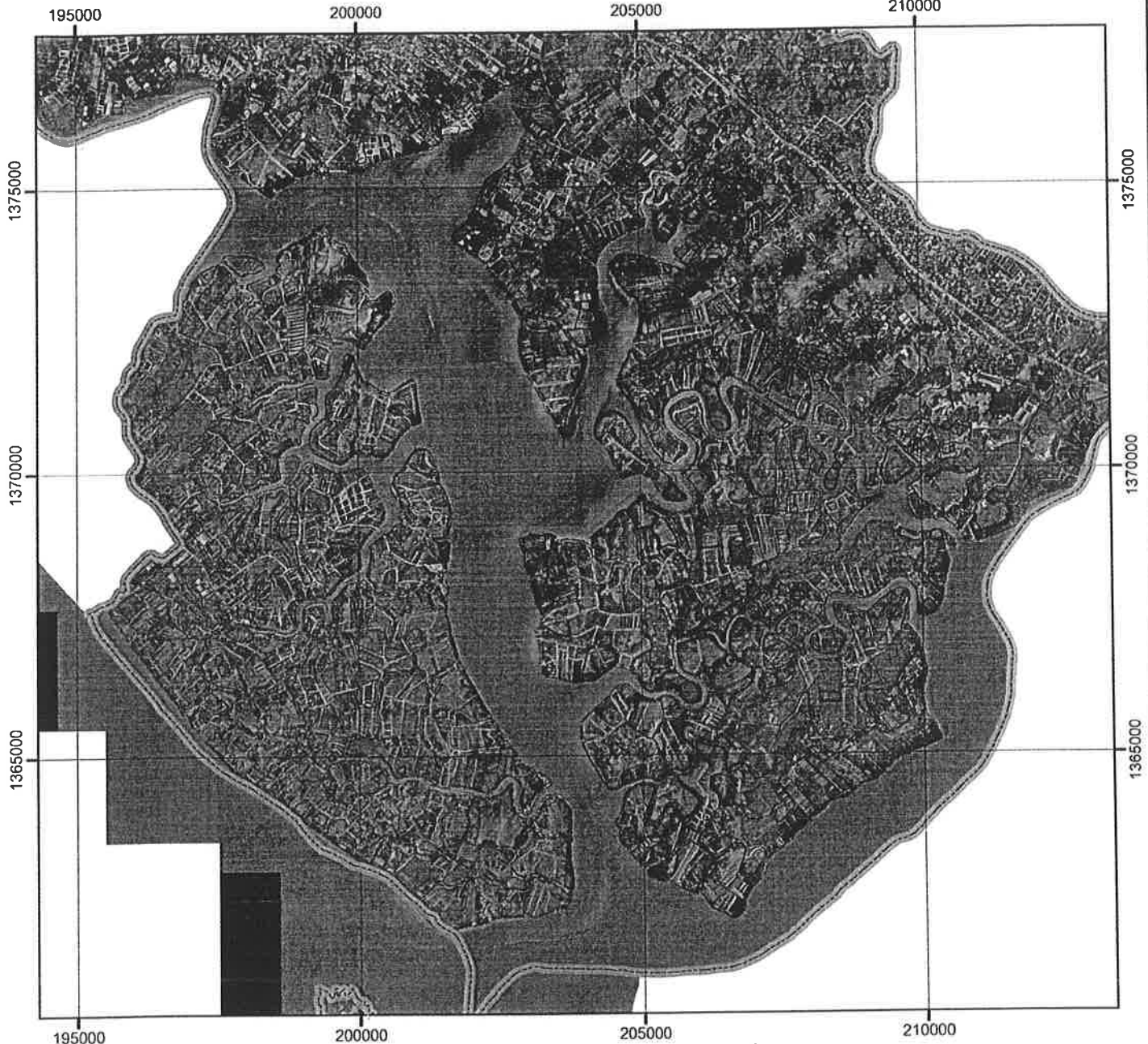
รูปวงรี ELLIPSOID.....WORLD GEODETIC SYSTEM 1984  
พื้นหลักฐานทางตั้ง VERTICAL DATUM.....ระดับน้ำทะเลปานกลาง MEAN SEA LEVEL  
พื้นหลักฐานทางราบ HORIZONTAL DATUM....WORLD GEODETIC SYSTEM 1984

จัดทำโดย  
กรมทรัพยากรทางทะเลและชายฝั่ง  
ธันวาคม พ.ศ. 2558

แผนที่แสดงพื้นที่เป้าหมายทวงคืน(นาุ้ง) และมีศักยภาพพื้นที่ฟูป่าชายเลน  
อำเภอขลุง จังหวัดจันทบุรี

WGS 84

โซน 48



ตำบล -




กรมทรัพยากรทางทะเลและชายฝั่ง อำเภอ ขลุง

มาตราส่วน 1 : 400000

1 0.5 0 1 2 3 4 Kilometers

สารบัญระวางติดต่  
(ADJOINING SHEETS)

สัญลักษณ์

-  เขตอำเภอขลุง
-  พื้นที่เป้าหมายทวงคืนและพื้นที่ฟูป่าชายเลนได้ เนื้อที่ 25,591 ไร่
-  พื้นที่ที่มีการถือครองอยู่ระหว่างสำรวจ เนื้อที่ 31,247 ไร่

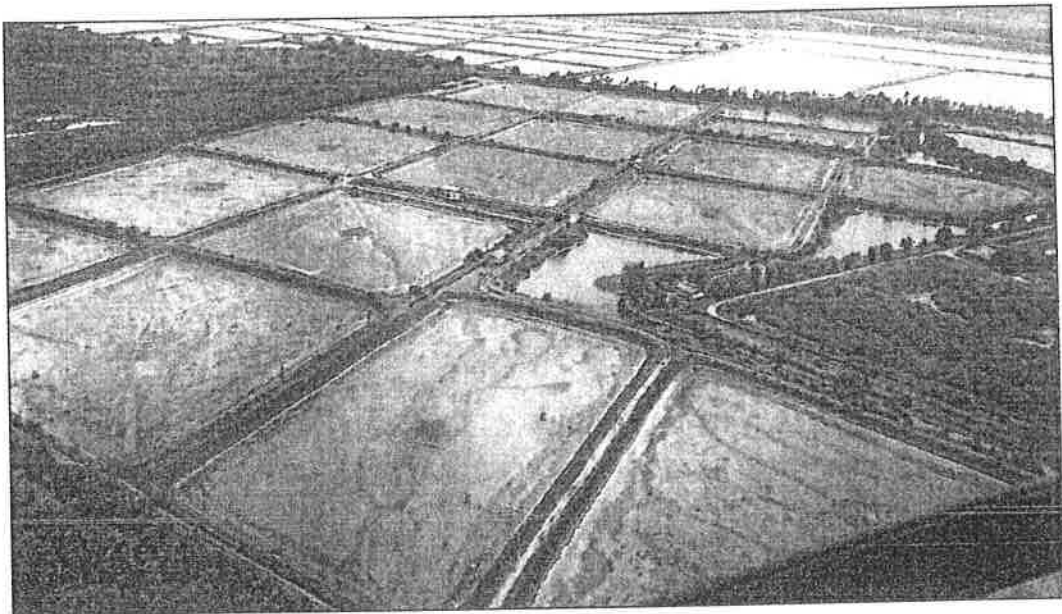
53341	54344	54341
53342	54343	54342
	54334	54331
		54332

แนวเขตป่าชายเลนตามมติคณะรัฐมนตรีเมื่อวันที่ 22 สิงหาคม พ.ศ. 2543  
โครงการเร่งด่วนเพื่อแก้ไขปัญหาการบุกรุกทำลายทรัพยากรป่าไม้ของประเทศ  
กระทรวงทรัพยากรธรรมชาติและสิ่งแวดล้อม

รูปวงรี ELLIPSOID.....WORLD GEODETIC SYSTEM 1984  
พื้นหลักฐานทางตั้ง VERTICAL DATUM.....ระดับน้ำทะเลปานกลาง MEAN SEA LEVEL  
พื้นหลักฐานทางราบ HORIZONTAL DATUM.....WORLD GEODETIC SYSTEM 1984

จัดทำโดย  
กรมทรัพยากรทางทะเลและชายฝั่ง  
ธันวาคม พ.ศ. 2558

ภาพถ่ายแสดงพื้นที่นาทุ่งที่มีศักยภาพในการฟื้นฟูป่าชายเลน จังหวัดจันทบุรี





ภาพถ่ายแสดงพื้นที่นาทุ่งที่มีศักยภาพในการฟื้นฟูป่าชายเลน จังหวัดจันทบุรี

