

**แนวทางการจัดทำคำรับรองการปฏิบัติราชการของส่วนราชการ
ประจำปีงบประมาณ พ.ศ. 2559**





**หัวข้อ
นำเสนอ**

1. กรอบและแนวทางการจัดทำคำรับรองการปฏิบัติราชการฯ ของส่วนราชการ ประจำปีงบประมาณ 2559
2. ปฏิทินการจัดทำคำรับรองและการติดตามประเมินผล ปี 2559
3. จุดเน้นการจัดทำคำรับรองการปฏิบัติราชการประจำปี 2559

1. กรอบและแนวทางการจัดทำคำรับรองการปฏิบัติราชการฯ ของส่วนราชการ ประจำปีงบประมาณ 2559

1.1 กรอบการประเมินผลส่วนราชการ ปีงบประมาณ พ.ศ. 2559

การเปรียบเทียบกรอบการประเมินผลส่วนราชการ ประจำปีงบประมาณ พ.ศ. 2558-2559



ประเด็นการประเมินผลการปฏิบัติราชการ	กรอบการประเมินผล 2558	น้ำหนัก (%)
มิติกายนอก		75
การประเมินประสิทธิผล (65)	1. ตัวชี้วัดภารกิจหลักของกระทรวงตามแนวทางการขับเคลื่อนประเทศ / แผนยุทธศาสตร์กระทรวง และ ตัวชี้วัดระหว่างกระทรวงที่มีเป้าหมายร่วมกัน (Joint KPIs)	(65)
การประเมินคุณภาพ (10)	2. คุณภาพการให้บริการประชาชน (Service Level Agreement: SLA) <small>หมายเหตุ หากกระทรวงไม่มีตัวชี้วัดนี้ให้นำน้ำหนักไปไว้ที่ตัวชี้วัดที่ 1</small>	(10)
มิติกายใน		25
การประเมินประสิทธิภาพ (15)	3. การเบิกจ่ายเงินงบประมาณ	(5)
	4. การประหยัดพลังงาน	(5)
	5. การพัฒนาประสิทธิภาพระบบสารสนเทศภาครัฐ	(5)
การพัฒนาองค์การ (10)	6. การพัฒนาสมรรถนะองค์การ	(5)
	7. ระดับคุณธรรมและความโปร่งใสการดำเนินงานของหน่วยงาน	(5)
	รวม	100

ประเด็นการประเมินผลการปฏิบัติราชการ	กรอบการประเมินผล 2559	น้ำหนัก (%)
มิติกายนอก		75
การประเมินประสิทธิผล (65)	1. ตัวชี้วัดภารกิจหลักของกระทรวงตามแนวทางการขับเคลื่อนประเทศ / แผนยุทธศาสตร์กระทรวง และ ตัวชี้วัดระหว่างกระทรวงที่มีเป้าหมายร่วมกัน (Joint KPIs) และ ตัวชี้วัดร่วมระหว่างกระทรวงและจังหวัด (Function-Area KPIs) ตามนโยบายสำคัญของรัฐบาล	(65)
การประเมินคุณภาพ (10)	2. ความพึงพอใจของผู้รับบริการ <small>หมายเหตุ หากกระทรวงไม่มีตัวชี้วัดนี้ให้นำน้ำหนักไปไว้ที่ตัวชี้วัดที่ 1</small>	(10)
มิติกายใน		25
การประเมินประสิทธิภาพ (15)	3. การเบิกจ่ายเงินงบประมาณ	(5)
	4. การประหยัดพลังงาน	(2.5)
	5. การประหยัดน้ำ	(2.5)
การพัฒนาองค์การ (10)	6. การพัฒนาประสิทธิภาพระบบสารสนเทศภาครัฐ	(5)
	7. การพัฒนาสมรรถนะองค์การ	(5)
	8. ระดับคุณธรรมและความโปร่งใสการดำเนินงานของหน่วยงาน	(5)
	รวม	100

1.2 กรอบการประเมินผลระดับกระทรวง ปีงบประมาณ พ.ศ. 2559



ระดับ
กระทรวง

กรอบการประเมินผลการปฏิบัติราชการระดับ กระทรวง ปีงบประมาณ พ.ศ. 2559

ประเด็นการประเมินผลการปฏิบัติราชการ	กรอบการประเมินผล 2559	น้ำหนัก (%)
มติภายนอก		75
การประเมินประสิทธิผล (65)	1. ตัวชี้วัดภารกิจหลักของกระทรวง ตามแนวทางการขับเคลื่อนประเทศ / แผนยุทธศาสตร์กระทรวง และ ตัวชี้วัดระหว่างกระทรวงที่มีเป้าหมายร่วมกัน (Joint KPIs) และ ตัวชี้วัดร่วมระหว่างกระทรวง และจังหวัด (Function-Area KPIs) ตามนโยบายสำคัญของรัฐบาล	(65)
การประเมินคุณภาพ (10)	2. ความพึงพอใจของผู้รับบริการ หมายเหตุ หากกระทรวงไม่มีตัวชี้วัดนี้ให้นำน้ำหนักไปไว้ที่ตัวชี้วัดที่ 1	(10)
มติภายใน		25
การประเมินประสิทธิภาพ (15)	3. การเบิกจ่ายเงินงบประมาณ	(5)
	4. การประหยัดพลังงาน	(2.5)
	5. การประหยัดน้ำ	(2.5)
	6. การพัฒนาประสิทธิภาพพระบรมสารสนเทศภาครัฐ	(5)
การพัฒนาองค์การ (10)	7. การพัฒนาสมรรถนะองค์การ	(5)
	8. ระดับคุณธรรมและความโปร่งใสการดำเนินงานของหน่วยงาน	(5)
รวม		100

หลักการ

1. ส่วนราชการกำหนดจุดเน้น (Positioning) ของกระทรวงตามแนวทางการขับเคลื่อนประเทศ / ยุทธศาสตร์กระทรวงที่ชัดเจน เพื่อนำมากำหนดเป็นตัวชี้วัดที่สามารถวัดผลได้อย่างชัดเจน
2. ต้องมีการกำหนดตัวชี้วัดที่วัดผลต่อเนื่อง ตามภารกิจหลักของส่วนราชการ
3. กำหนดตัวชี้วัดระหว่างกระทรวงที่มีเป้าหมายร่วมกัน (Joint KPIs)
 - 3.1 วัดเฉพาะเรื่องที่สำคัญเน้นเฉพาะเรื่องที่เป็นภารกิจสำคัญต่อเนื่อง เรื่องทางเศรษฐกิจ เช่น รายได้ท่องเที่ยว เรื่องทางสังคม ได้แก่ การค้ามนุษย์ และความมั่นคงชายแดนใต้
 - 3.2 กำหนดเป็นตัวชี้วัดในคำรับรองฯ ระดับกระทรวง เฉพาะระดับ Impact JKPIs และ Outcome JKPIs
4. กำหนดตัวชี้วัดร่วมระหว่างกระทรวงและจังหวัด (Function-Area KPIs) เพื่อขับเคลื่อนนโยบายสำคัญ และถ่ายทอดค่าเป้าหมายของรัฐบาล จากระดับประเทศสู่ระดับกลุ่มจังหวัดและจังหวัด
5. การสำรวจความพึงพอใจของผู้รับบริการ เป็นการวัดผลตามกระบวนการที่ดำเนินการตาม พ.ร.บ.อำนวยความสะดวก เพื่อติดตามและประเมินผลกระบวนการที่ส่วนราชการต้องดำเนินการตาม พ.ร.บ.อำนวยความสะดวก ในการยกระดับคุณภาพการให้บริการให้มีประสิทธิภาพยิ่งขึ้น

1.2 กรอบการประเมินผลระดับกระทรวง ปีงบประมาณ พ.ศ. 2559 (ต่อ)



กรอบการประเมินผลการปฏิบัติราชการระดับกระทรวง ปีงบประมาณ พ.ศ. 2559

ประเด็นการประเมินผลการปฏิบัติราชการ	กรอบการประเมินผล 2559	น้ำหนัก (%)
มติภายนอก		75
การประเมินประสิทธิผล (65)	1. ตัวชี้วัดภารกิจหลักของกระทรวง ตามแนวทางการขับเคลื่อนประเทศ / แผนยุทธศาสตร์กระทรวง และ ตัวชี้วัดระหว่างกระทรวงที่มีเป้าหมายร่วมกัน (Joint KPIs) และ ตัวชี้วัดร่วมระหว่างกระทรวงและจังหวัด (Function-Area KPIs) ตามนโยบายสำคัญของรัฐบาล	(65)
การประเมินคุณภาพ (10)	2. ความพึงพอใจของผู้รับบริการ หมายเหตุ หากกระทรวงไม่มีตัวชี้วัดนี้ให้นำน้ำหนักไปไว้ที่ตัวชี้วัดที่ 1	(10)
มติภายใน		25
การประเมินประสิทธิภาพ (15)	3. การเบิกจ่ายเงินงบประมาณ	(5)
	4. การประหยัดพลังงาน	(2.5)
	5. การประหยัดน้ำ	(2.5)
	6. การพัฒนาประสิทธิภาพระบบสารสนเทศภาครัฐ	(5)
การพัฒนาองค์การ (10)	7. การพัฒนาสมรรถนะองค์การ	(5)
	8. ระดับคุณธรรมและความโปร่งใสการดำเนินงานของหน่วยงาน	(5)
รวม		100

หลักการ

6. **เพิ่มตัวชี้วัดที่ 5 การประหยัดน้ำ** ตามมติคณะรัฐมนตรี เมื่อวันที่ 28 กรกฎาคม 2558 เรื่อง **แนวทางประหยัดน้ำในหน่วยงานภาครัฐ** ที่ขอความร่วมมือทุกภาคส่วนร่วมกันประหยัดน้ำ โดยให้หน่วยงานภาครัฐลดการใช้น้ำอย่างน้อยร้อยละ 10 พร้อมรายงานผลทุกเดือน
7. **ตัวชี้วัดที่ 2- 8 เป็นตัวชี้วัดระดับกรม** โดยกระทรวงรับผลคะแนนเฉลี่ยของกรม
8. **การจัดสรรสิ่งจูงใจ**
 - 8.1 **การให้รางวัล** ส่วนราชการ/จังหวัดจะได้รับรางวัลเกียรติยศเป็นสิ่งจูงใจ โดยการจัดแบ่งกลุ่มกระทรวงตามคุณภาพของตัวชี้วัดสำหรับกระทรวงและส่วนราชการฯ (49 หน่วยงาน) ที่มีคุณภาพตัวชี้วัดและผลงานอยู่ในระดับดีเด่นและดี
 - 8.2 **การจัดสรรเงินรางวัล** ประจำปีงบประมาณ พ.ศ. 2559 ให้กับส่วนราชการ จังหวัด และส.อุดมศึกษา ตามคะแนนผลการประเมินการปฏิบัติราชการ

1.3 กรอบการประเมินผลระดับกรม ปีงบประมาณ พ.ศ. 2559

กรอบการประเมินผลการปฏิบัติราชการระดับ กระทรวง ปีงบประมาณ พ.ศ. 2559

ประเด็นการประเมินผลการปฏิบัติราชการ	กรอบการประเมินผล 2559	น้ำหนัก (%)
มิติภายนอก		75
การประเมินประสิทธิผล (65)	<p>1. ตัวชี้วัดภารกิจหลักของกระทรวง ตามแนวทางการขับเคลื่อนประเทศ /แผนยุทธศาสตร์กระทรวง</p> <p>และ ตัวชี้วัดระหว่างกระทรวงที่มีเป้าหมายร่วมกัน (Joint KPIs)</p> <p>และ ตัวชี้วัดร่วมระหว่างกระทรวง และจังหวัด (Function-Area KPIs) ตามนโยบายสำคัญของรัฐบาล</p>	(65)
การประเมินคุณภาพ (10)	<p>2. ความพึงพอใจของผู้รับบริการ</p> <p>หมายเหตุ หากกระทรวงไม่มีตัวชี้วัดนี้ให้นำน้ำหนักไปไว้ที่ตัวชี้วัดที่ 1</p>	(10)
มิติภายใน		25
การประเมินประสิทธิภาพ (15)	3. การเบิกจ่ายเงินงบประมาณ	(5)
	4. การประหยัดพลังงาน	(2.5)
	5. การประหยัดน้ำ	(2.5)
	6. การพัฒนาประสิทธิภาพระบบสารสนเทศภาครัฐ	(5)
การพัฒนาองค์การ (10)	7. การพัฒนาสมรรถนะองค์การ	(5)
	8. ระดับคุณธรรมและความโปร่งใสการดำเนินงานของหน่วยงาน	(5)
รวม		100



กรอบการประเมินผลการปฏิบัติราชการระดับกรม ปีงบประมาณ พ.ศ. 2559

ประเด็นการประเมินผลการปฏิบัติราชการ	กรอบการประเมินผล 2559	น้ำหนัก (%)
มิติภายนอก		75
การประเมินประสิทธิผล (65)	<p>1. ตัวชี้วัดภารกิจหลักของกระทรวง ตามแนวทางการขับเคลื่อนประเทศ /แผนยุทธศาสตร์กระทรวง</p> <p>และ ตัวชี้วัดระหว่างกระทรวงที่มีเป้าหมายร่วมกัน (Joint KPIs)</p> <p>และ ตัวชี้วัดร่วมระหว่างกระทรวง และจังหวัด (Function-Area KPIs) ตามนโยบายสำคัญของรัฐบาล</p> <p>และ ตัวชี้วัดภารกิจหลักของกรม</p>	(65)
การประเมินคุณภาพ (10)	<p>2. ความพึงพอใจของผู้รับบริการ</p> <p>หมายเหตุ หากกรมไม่มีตัวชี้วัดนี้ให้นำน้ำหนักไปไว้ที่ตัวชี้วัดที่ 1</p>	(10)
มิติภายใน		25
การประเมินประสิทธิภาพ (15)	3. การเบิกจ่ายเงินงบประมาณ	(5)
	4. การประหยัดพลังงาน	(2.5)
	5. การประหยัดน้ำ	(2.5)
	6. การพัฒนาประสิทธิภาพระบบสารสนเทศภาครัฐ	(5)
การพัฒนาองค์การ (10)	7. การพัฒนาสมรรถนะองค์การ	(5)
	8. ระดับคุณธรรมและความโปร่งใสการดำเนินงานของหน่วยงาน	(5)
รวม		100

1.3 กรอบการประเมินผลระดับกรม ปีงบประมาณ พ.ศ. 2559 (ต่อ)

ระดับกรม (115 ส่วนราชการ) **กรอบการประเมินผลการปฏิบัติราชการระดับกรม ปีงบประมาณ พ.ศ. 2559**

ประเด็นการประเมินผลการปฏิบัติราชการ	กรอบการประเมินผล 2559	น้ำหนัก (%)
มิติภายนอก		75
การประเมินประสิทธิผล (65)	1. ตัวชี้วัดภารกิจหลักของกระทรวง ตามแนวทางการขับเคลื่อนประเทศ / แผนยุทธศาสตร์กระทรวง และ ตัวชี้วัดระหว่างกระทรวงที่มีเป้าหมายร่วมกัน (Joint KPIs) และ ตัวชี้วัดร่วมระหว่างกระทรวงและจังหวัด (Function-Area KPIs) ตามนโยบายสำคัญของรัฐบาล และ ตัวชี้วัดภารกิจหลักของกรม	(65)
การประเมินคุณภาพ (10)	2. ความพึงพอใจของผู้รับบริการ หมายเหตุ หากกรมไม่มีตัวชี้วัดนี้ให้นำน้ำหนักไปไว้ที่ตัวชี้วัดที่ 1	(10)
มิติภายใน		25
การประเมินประสิทธิภาพ (15)	3. การเบิกจ่ายเงินงบประมาณ	(5)
	4. การประหยัดพลังงาน	(2.5)
	5. การประหยัดน้ำ	(2.5)
	6. การพัฒนาประสิทธิภาพระบบสารสนเทศภาครัฐ	(5)
การพัฒนาองค์การ (10)	7. การพัฒนาสมรรถนะองค์การ	(5)
	8. ระดับคุณธรรมและความโปร่งใสการดำเนินงานของหน่วยงาน	(5)
	รวม	100

หลักการ

1. ตัวชี้วัดในระดับกรม มีจำนวนไม่เกิน 5 ตัวชี้วัด
2. ต้องมีการถ่ายทอดตัวชี้วัดในระดับกระทรวงลงมายังกรมที่มีส่วนเกี่ยวข้อง
3. ต้องมีการกำหนดตัวชี้วัดที่วัดผลต่อเนื่อง ตามภารกิจหลักของส่วนราชการ
4. กำหนดให้ส่วนราชการที่เกี่ยวข้อง Joint KPIs วัดในระดับ Output JKPIs ด้วย
5. การสำรวจความพึงพอใจของผู้รับบริการ เป็นการวัดผลตามกระบวนการที่ดำเนินการตาม พ.ร.บ.อำนวยความสะดวก เพื่อติดตามและประเมินผลกระบวนการที่ส่วนราชการต้องดำเนินการตาม พ.ร.บ.อำนวยความสะดวก ในการยกระดับคุณภาพการให้บริการให้มีประสิทธิภาพยิ่งขึ้น
6. เพิ่มตัวชี้วัดที่ 5 การประหยัดน้ำ ตามมติคณะรัฐมนตรีเมื่อวันที่ 28 กรกฎาคม 2558 เรื่อง แนวทางประหยัดน้ำในหน่วยงานภาครัฐ ที่ขอความร่วมมือทุกภาคส่วนร่วมกันประหยัดน้ำ โดยให้หน่วยงานภาครัฐลดการใช้น้ำอย่างน้อยร้อยละ 10 พร้อมรายงานผลทุกเดือน
7. กำหนดช่วงระยะเวลาของการเจรจาตัวชี้วัดระดับกรมให้แล้วเสร็จภายใน 30 วัน หลังจากที่มีการเจรจากระดับกระทรวง ไว้ในปฏิทินการจัดทำคำรับรองปี 2559

1.4 แนวทางการเชื่อมโยงกรอบการประเมินผลการปฏิบัติราชการระดับกระทรวง ไปยังกรม ปีงบประมาณ พ.ศ. 2559

ระดับกรม
(115 ส่วน
ราชการ)

การถ่ายทอดตัวชี้วัดระดับกระทรวงไปยังกรม ให้ถ่ายทอดเฉพาะกรมที่เกี่ยวข้อง ส่วนการกำหนดน้ำหนักเป็นไปตามความเหมาะสม

กรอบการประเมินผลการปฏิบัติราชการระดับกระทรวง ประจำปีงบประมาณ พ.ศ. 2559

กรอบการประเมินผลการปฏิบัติราชการระดับกรม ประจำปีงบประมาณ พ.ศ. 2559

ประเด็นการประเมินผล การปฏิบัติราชการ	กรอบการประเมินผล 2559	น้ำหนัก (%)
มิติภายนอก		75
การประเมิน ประสิทธิภาพ (65)	1. ตัวชี้วัดภารกิจหลักของกระทรวง ตามแนวทางการขับเคลื่อน ประเทศ / แผนยุทธศาสตร์ กระทรวง และ ตัวชี้วัดระหว่างกระทรวงที่มี เป้าหมายร่วมกัน (Joint KPIs) และ ตัวชี้วัดร่วมระหว่างกระทรวง และจังหวัด (Function-Area KPIs) ตามนโยบายสำคัญของ รัฐบาล	(65)
	1.1.....	X1
	1.2.....	X2
	1.3.....	
	1.4.....	
	1.5.....	
	1.6.....	
	1.X.....	

กรมเลือกตัวชี้วัด เฉพาะที่กรมมี ส่วนเกี่ยวข้อง

ประเด็นการประเมินผล การปฏิบัติราชการ	กรอบการประเมินผล 2559	น้ำหนัก (%)
มิติภายนอก		75
การประเมิน ประสิทธิภาพ (65)	1. ตัวชี้วัดภารกิจหลักของกระทรวง ตามแนวทางการขับเคลื่อน ประเทศ / แผนยุทธศาสตร์ กระทรวง และ ตัวชี้วัดระหว่างกระทรวงที่มี เป้าหมายร่วมกัน (Joint KPIs) และ ตัวชี้วัดร่วมระหว่างกระทรวง และจังหวัด (Function-Area KPIs) ตามนโยบายสำคัญของ รัฐบาล และ ตัวชี้วัดภารกิจหลักของกรม	(65)
	1.1 ตัวชี้วัดภารกิจหลักของกระทรวง	Y1
	1.2 ตัวชี้วัดภารกิจหลักของกระทรวง	Y2
	1.3 Outcome JKPI/Output JKPI หรือตัวชี้วัดภารกิจหลักของกรม	
	1.4 Outcome JKPI/Output JKPI หรือตัวชี้วัดภารกิจหลักของกรม	
	1.5 Outcome JKPI/Output JKPI หรือตัวชี้วัดภารกิจหลักของกรม	

1.5 แนวทางการเชื่อมโยงกรอบการประเมินผลการปฏิบัติราชการระดับกระทรวง ไปยังสำนักงานปลัดกระทรวง ปีงบประมาณ พ.ศ. 2559

ระดับกรม
(115 ส่วน
ราชการ)

การถ่ายทอดตัวชี้วัดระดับกระทรวงไปยังสำนักงานปลัดกระทรวง
ให้ถ่ายทอดตัวชี้วัดระดับกระทรวงทุกตัวไปเป็น
ตัวชี้วัดความสำเร็จในการบูรณาการเพื่อขับเคลื่อนการปฏิบัติราชการโดยรวมของกระทรวง
ให้กำหนดน้ำหนักกระทรวง 20 - 30

กรอบการประเมินผลการปฏิบัติราชการของกระทรวง ประจำปีงบประมาณ พ.ศ. 2559

กรอบการประเมินผลการปฏิบัติราชการของสำนักงานปลัดกระทรวง ประจำปีงบประมาณ พ.ศ. 2559

ประเด็นการประเมินผล การปฏิบัติราชการ	กรอบการประเมินผล 2559	น้ำหนัก (%)
มิติภายนอก		75
การประเมินประสิทธิผล (65)	<p>1. ตัวชี้วัดภารกิจหลักของกระทรวงตามแนวทางการขับเคลื่อนประเทศ / แผนยุทธศาสตร์กระทรวง</p> <p>และ ตัวชี้วัดระหว่างกระทรวงที่มีเป้าหมายร่วมกัน (Joint KPIs)</p> <p>และ ตัวชี้วัดร่วมระหว่างกระทรวงและจังหวัด (Function-Area KPIs) ตามนโยบายสำคัญของรัฐบาล</p>	(65)
	<p>1.1.....</p> <p>1.2.....</p> <p>1.3.....</p> <p>1.4.....</p> <p>1.5.....</p> <p>1.X Joint KPIs.....</p>	

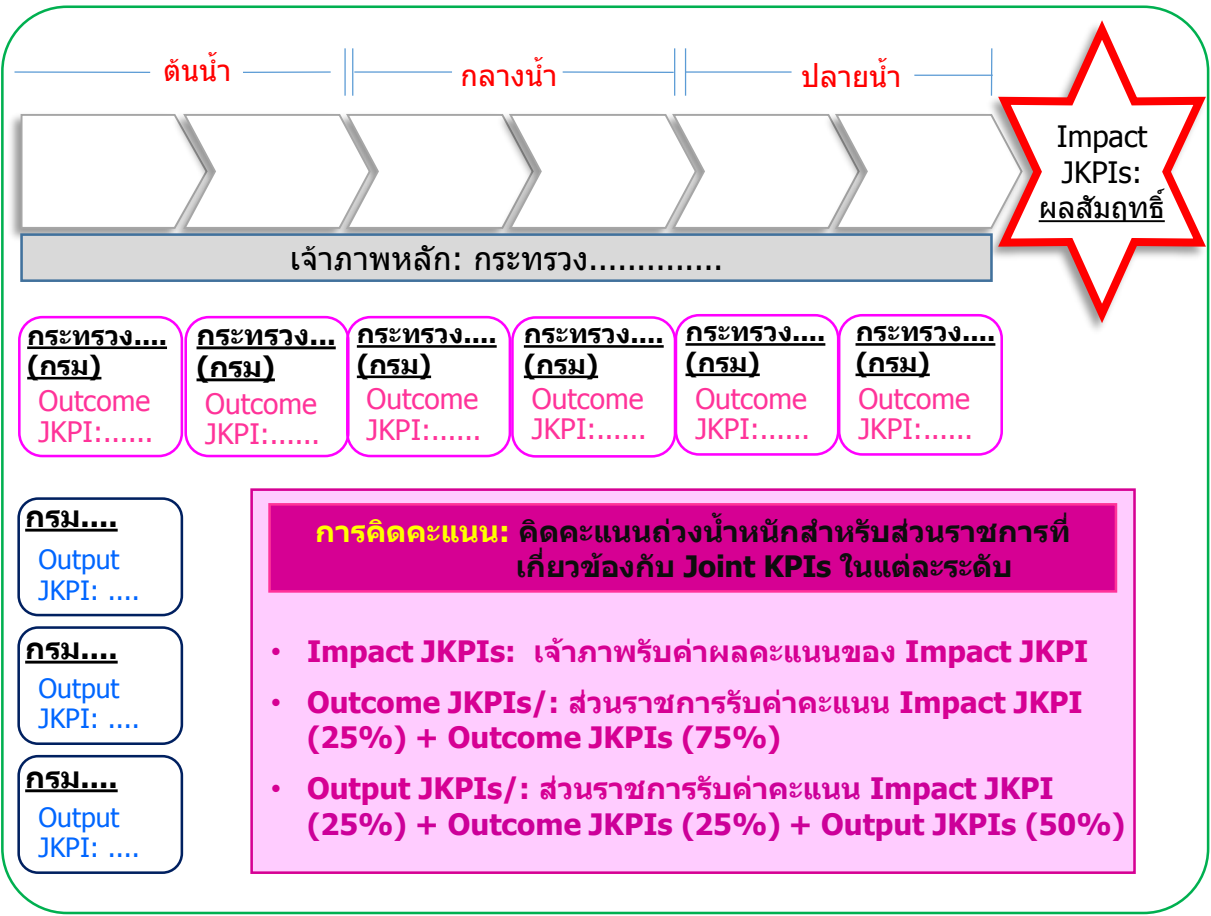
ประเด็นการประเมินผล การปฏิบัติราชการ	กรอบการประเมินผล 2559	น้ำหนัก (%)
มิติภายนอก		75
การประเมินประสิทธิผล (65)	<p>1. ตัวชี้วัดภารกิจหลักของกระทรวงตามแนวทางการขับเคลื่อนประเทศ / แผนยุทธศาสตร์กระทรวง</p> <p>และ ตัวชี้วัดระหว่างกระทรวงที่มีเป้าหมายร่วมกัน (Joint KPIs)</p> <p>และ ตัวชี้วัดร่วมระหว่างกระทรวงและจังหวัด (Function-Area KPIs) ตามนโยบายสำคัญของรัฐบาล</p> <p>และ ตัวชี้วัดภารกิจหลักของสำนักงานปลัดกระทรวง</p>	(65)
	<p>1.1 ระดับความสำเร็จในการบูรณาการเพื่อขับเคลื่อนการปฏิบัติราชการโดยรวมของกระทรวง</p> <p>1.2 Outcome JKPI/Output JKPI หรือ ตัวชี้วัดภารกิจหลักของ สป.</p> <p>1.3 Outcome JKPI/Output JKPI หรือ ตัวชี้วัดภารกิจหลักของ สป.</p> <p>1.4 Outcome JKPI/Output JKPI หรือ ตัวชี้วัดภารกิจหลักของ สป.</p> <p>1.5 Outcome JKPI/Output JKPI หรือ ตัวชี้วัดภารกิจหลักของ สป.</p>	20 - 30

สำนักงานปลัดฯ
วัดตัวชี้วัด
กระทรวง
ทุกตัวชี้วัด

1.6 ตัวชี้วัดระหว่างกระทรวงที่มีเป้าหมายร่วมกัน (Joint KPIs)

การกำหนด Joint KPIs 3 ระดับ

Joint KPIs เรื่อง.....



หลักการ Joint KPIs

กำหนดน้ำหนักต่อเรื่องร้อยละ 10-20

Impact JKPIs

จะถูกกำหนดเป็นตัวชี้วัด Joint KPIs ในคำรับรองฯ เฉพาะกระทรวง/ส่วนราชการที่เป็นเจ้าภาพหลักในแต่ละเรื่อง น้ำหนักแล้วแต่ความเหมาะสม

Outcome JKPIs

จะถูกกำหนดเป็นตัวชี้วัด Joint KPIs ในคำรับรองฯ เฉพาะกระทรวง/ส่วนราชการที่เป็นเจ้าภาพหลักในแต่ละ Chain น้ำหนักแล้วแต่ความเหมาะสม และถ่ายทอดตัวชี้วัดไปยังคำรับรองฯ ระดับกรม ตามหลักการที่สำนักงาน ก.พ.ร. กำหนด

Output JKPIs

จะถูกกำหนดเป็นตัวชี้วัด Joint KPIs ในคำรับรองฯ ระดับกรม น้ำหนักแล้วแต่ความเหมาะสม

หมายเหตุ กระทรวง/ส่วนราชการใดเป็นเจ้าภาพหลักระดับ Impact Joint KPIs หากเป็นเจ้าภาพหลักในระดับ Outcome Joint KPIs ไม่ต้องวัด Outcome Joint KPIs ในคำรับรองฯ อีก

1.6 ตัวชี้วัดระหว่างกระทรวงที่มีเป้าหมายร่วมกัน (Joint KPIs)

ตัวชี้วัด Joint KPIs ปีงบประมาณ 2559

ลำดับ	เรื่อง	เจ้าภาพหลัก	ชื่อตัวชี้วัด (Impact JKPIs)
1	การท่องเที่ยว	ก. การท่องเที่ยวฯ	รายได้จากการท่องเที่ยว 2.3 ล้านล้านบาท
2	การป้องกันและการแก้ไข ปัญหาการค้ามนุษย์	ก. การพัฒนา สังคมฯ	ประเทศไทยได้รับการปรับระดับสถานการณ์ การค้ามนุษย์ดีขึ้น (พ้นจาก Tier 3)
3	การเร่งแก้ไขปัญหาความ ไม่สงบและนำสันติสุข กลับสู่จังหวัดชายแดน ภาคใต้โดยเร็ว	สมช.	จำนวนเหตุการณ์ความไม่สงบในจังหวัด ชายแดนภาคใต้ลดลงอย่างต่อเนื่อง
4
5

รายชื่อแผนบูรณาการ 19 แผน

- แผนบูรณาการที่ 1 การเตรียมความพร้อมประเทศไทยในการเข้าสู่ประชาคมอาเซียน
- แผนบูรณาการที่ 2 การส่งเสริมวิสาหกิจขนาดกลางและขนาดย่อม
- แผนบูรณาการที่ 3 การพัฒนาระบบบริหารจัดการขนส่งสินค้าและบริหารของประเทศ
- แผนบูรณาการที่ 4 การบูรณาการเขตพัฒนาเศรษฐกิจพิเศษ
- แผนบูรณาการที่ 5 การขับเคลื่อนการแก้ไขปัญหาจังหวัดชายแดนภาคใต้*
- แผนบูรณาการที่ 6 การจัดการปัญหาแรงงานต่างด้าวและการค้ามนุษย์*
- แผนบูรณาการที่ 7 การบริหารจัดการทรัพยากรน้ำ
- แผนบูรณาการที่ 8 การส่งเสริมการวิจัยและพัฒนา
- แผนบูรณาการที่ 9 การสร้างรายได้จากการท่องเที่ยวและบริการ*
- แผนบูรณาการที่ 10 การสร้างความโปร่งใสและสมานฉันท์
- แผนบูรณาการที่ 11 การพัฒนาคนตลอดช่วงชีวิต
- แผนบูรณาการที่ 12 การป้องกัน ปราบปราม และบำบัดรักษาผู้ติดยาเสพติด
- แผนบูรณาการที่ 13 การฟื้นฟู ป้องกัน และจัดการภัยพิบัติ
- แผนบูรณาการที่ 14 การบริหารจัดการขยะและสิ่งแวดล้อม
- แผนบูรณาการที่ 15 การป้องกัน ปราบปรามการทุจริตและประพฤติมิชอบในภาครัฐ
- แผนบูรณาการที่ 16 การพัฒนาและเพิ่มประสิทธิภาพการใช้พลังงานอย่างยั่งยืน
- แผนบูรณาการที่ 17 การรักษาความมั่นคงของฐานทรัพยากรธรรมชาติและแก้ปัญหาที่ดินทำกิน
- แผนบูรณาการที่ 18 การจัดระเบียบการค้าในที่สาธารณะ
- แผนบูรณาการที่ 19 การการพัฒนาเทคโนโลยีสารสนเทศและการสื่อสาร

หมายเหตุ * : เป็น Joint KPIs ในปี 2559
 สีแดง : เป็น Joint KPIs ในปี 2557 -2558
 สีน้ำเงิน : เป็นตัวชี้วัดบังคับในมิติภายใน ของทุกส่วนราชการ

1.7 คณะกรรมการฯ ประจำปีงบประมาณ 2559



1) คณะกรรมการเจรจาข้อตกลงและประเมินผลส่วนราชการระดับกระทรวง

แต่งตั้งโดยประธาน ก.พ.ร. จำนวน 22 คณะ

อำนาจหน้าที่

1. พิจารณาความเหมาะสมของตัวชี้วัด ค่าเป้าหมาย เกณฑ์การให้คะแนน และน้ำหนักของตัวชี้วัดของส่วนราชการระดับกระทรวง
2. เจรจาข้อตกลงกับหัวหน้าส่วนราชการระดับกระทรวง เกี่ยวกับตัวชี้วัด ค่าเป้าหมาย เกณฑ์การให้คะแนน และน้ำหนักของตัวชี้วัด
3. เจรจาข้อตกลงความเหมาะสมของตัวชี้วัดระหว่างกระทรวงที่มีเป้าหมายร่วมกัน (Joint KPIs) ค่าเป้าหมาย เกณฑ์การให้คะแนน และน้ำหนักของตัวชี้วัดในบทบาทของกระทรวงที่เกี่ยวข้องกับ Joint KPIs
4. ปฏิบัติงานอื่นๆ ตามที่คณะกรรมการพัฒนาระบบราชการมอบหมาย

องค์ประกอบ

- | | |
|---------------------------------|-------------------|
| 1. กรรมการ ก.พ.ร./ผู้ทรงคุณวุฒิ | เป็นประธานกรรมการ |
| 2. เลขาธิการ ก.พ.ร. | เป็นกรรมการ |
| 3. ผู้ทรงคุณวุฒิ จำนวน 3-5 คน | เป็นกรรมการ |
| 4. ผู้แทนภาคเอกชน | เป็นกรรมการ |
- (เฉพาะกระทรวงด้านเศรษฐกิจ เช่น สภาอุตสาหกรรมฯ/สภาหอการค้าฯ/อื่นๆที่เกี่ยวข้อง)

1.7 คณะกรรมการฯ ประจำปีงบประมาณ 2559 (ต่อ)

ระดับ
กระทรวง/
ส่วนราชการ
(49 ส่วนราชการ)

2) คณะกรรมการอุทธรณ์

อำนาจหน้าที่

1. พิจารณาคำขอเปลี่ยนแปลงรายละเอียดตัวชี้วัด ค่าเป้าหมาย เกณฑ์การให้คะแนน และน้ำหนักของตัวชี้วัดตามคำรับรองการปฏิบัติราชการของส่วนราชการ จังหวัดและสถาบันอุดมศึกษา
2. พิจารณาคำขอเปลี่ยนแปลงรายละเอียดตัวชี้วัด ค่าเป้าหมาย เกณฑ์การให้คะแนน และน้ำหนักของตัวชี้วัดระหว่างกระทรวงที่มีเป้าหมายร่วมกัน (Joint KPIs) ตามคำรับรองการปฏิบัติราชการ
3. ปฏิบัติงานอื่นๆ ตามที่คณะกรรมการพัฒนาระบบราชการมอบหมาย

องค์ประกอบ

- | | |
|--|----------------------------------|
| 1. กรรมการ ก.พ.ร./ ผู้ทรงคุณวุฒิ | เป็นประธานคณะกรรมการ |
| 2. รองเลขาธิการ ก.พ.ร. ที่ได้รับมอบหมาย | เป็นกรรมการ |
| 3. ผู้ทรงคุณวุฒิ จำนวน 4-7 คน | เป็นกรรมการ |
| 4. เจ้าหน้าที่สำนักงาน ก.พ.ร. จำนวน 2 ท่าน | เป็นเลขานุการและผู้ช่วยเลขานุการ |

1.7 คณะกรรมการฯ ประจำปีงบประมาณ 2559 (ต่อ)

ระดับกรม
(115 ส่วน
ราชการ)

3) คณะกรรมการเจรจาข้อตกลงและประเมินผลส่วนราชการระดับกรม กระทรวง....(ระบุชื่อ).....

แต่งตั้งโดยปลัดกระทรวง/ปลัดสำนักนายกรัฐมนตรี ประธาน ก.พ.ร. (17 กระทรวง และ 1 สำนักนายกรัฐมนตรี)

อำนาจหน้าที่

1. จัดทำคำรับรองการปฏิบัติราชการ พิจารณาอุทธรณ์ และประเมินผลการปฏิบัติราชการ ของส่วนราชการระดับกรม/ส่วนราชการในสังกัดตามแนวทางและระยะเวลาที่ ก.พ.ร. กำหนด
2. เจรจาความเหมาะสมของตัวชี้วัด น้ำหนัก ค่าเป้าหมาย และเกณฑ์การให้คะแนนเฉพาะตัวชี้วัดตามภารกิจหลักของกรม/สำนักงานปลัดกระทรวง และตัวชี้วัดระหว่างกระทรวงที่มีเป้าหมายร่วมกันระดับ Output JKPI-กับส่วนราชการระดับกรมในสังกัดกระทรวง
3. พิจารณาคำขอเปลี่ยนแปลงรายละเอียดตัวชี้วัด ค่าเป้าหมาย เกณฑ์การให้คะแนน และน้ำหนัก เฉพาะตัวชี้วัดตามภารกิจหลักของกรม/สำนักงานปลัดกระทรวง และตัวชี้วัดระหว่างกระทรวงที่มีเป้าหมายร่วมกันระดับ Output JKPI ของส่วนราชการระดับกรมในสังกัดกระทรวง
4. ติดตามความก้าวหน้าของการปฏิบัติราชการของส่วนราชการระดับกรมในสังกัดกระทรวง และประเมินผลการปฏิบัติราชการเฉพาะตัวชี้วัดตามภารกิจหลักของกรม/สำนักงานปลัดกระทรวง และตัวชี้วัดระหว่างกระทรวงที่มีเป้าหมายร่วมกันระดับ Output JKPI ของส่วนราชการระดับกรมในสังกัดกระทรวง

องค์ประกอบ

- | | |
|---|-------------------|
| 1. ปลัดกระทรวง | เป็นประธานกรรมการ |
| 2. รองปลัดกระทรวงที่ได้รับมอบหมาย | เป็นกรรมการ |
| 3. ผู้ตรวจราชการกระทรวงที่ได้รับมอบหมาย | เป็นกรรมการ |
| 4. ผู้แทนสำนักงาน ก.พ.ร. | เป็นกรรมการ |
| 5. หัวหน้าหน่วยงานพัฒนาระบบบริหาร | เป็นเลขานุการ |

ตัวชี้วัดเพื่อขับเคลื่อนการบูรณาการการดำเนินงานระหว่างกระทรวงและจังหวัด (Function – Area KPIs) เป็นตัวชี้วัดที่กำหนดขึ้นเพื่อขับเคลื่อนนโยบายสำคัญของรัฐบาล รวมทั้งช่วยในการถ่ายทอดเป้าหมายจากระดับประเทศสู่ระดับกลุ่มจังหวัด/จังหวัดที่เป็นเป้าหมาย โดยที่ กลุ่มจังหวัด/จังหวัดจะใช้แนวทางการประเมินผลเช่นเดียวกับกระทรวง และ/หรือ รับการถ่ายทอดเป้าหมายจากกระทรวง

1. ด้านเศรษฐกิจ

1.2 ท่องเที่ยว

- รายได้จากการท่องเที่ยว
 - วัดในทุกกลุ่มจังหวัดและจังหวัดที่มีรายได้จากการท่องเที่ยวสูง
 - เกณฑ์การให้คะแนนและค่าเป้าหมาย – รับจาก ก.การท่องเที่ยวฯ

1.3 การค้า

- รายได้จากการจำหน่าย OTOP ของจังหวัด
 - วัดในจังหวัดที่มีรายได้จากการจำหน่าย OTOP สูง
 - เกณฑ์การให้คะแนนและค่าเป้าหมาย – รับจาก ก.มหาดไทย (กรมการพัฒนารัฐวิสาหกิจ)

2. ด้านสังคมจิตวิทยาและความมั่นคง

2.1 สิ่งแวดล้อม

• การจัดการขยะมูลฝอย



- นโยบายสำคัญของรัฐบาล
- ตัวชี้วัด - ใช้แนวทางเดียวกับ ก.ทรัพยากรธรรมชาติฯ

• ระดับความสำเร็จของการเพิ่มจำนวนพื้นที่ป่าไม้

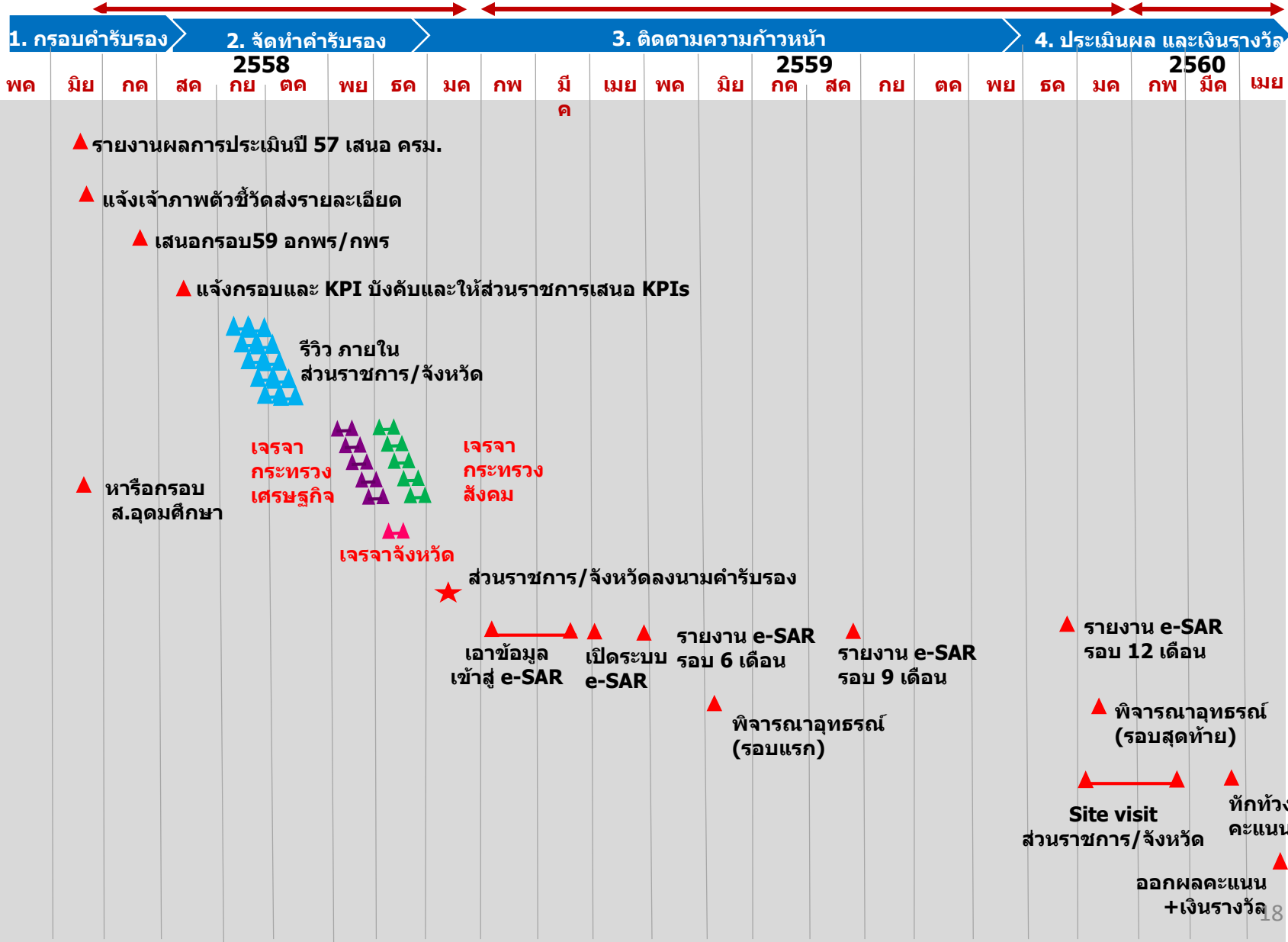


- คสช. เห็นชอบแผนแม่บทฯ และกำหนดให้ สำนักงาน ก.พ.ร. กำหนดเป็นตัวชี้วัด
- ตัวชี้วัด - ใช้แนวทางเดียวกับ ก.ทรัพยากรธรรมชาติฯ

2. ปฏิทินการจัดทำคำรับรองและการติดตามประเมินผล ปี 2559

กิจกรรม

การจัดทำ
คำรับรองปี 59
ส่วนราชการ/
จังหวัด/
ส.อุดมศึกษา



3. จุดเน้นการจัดทำคำรับรองการปฏิบัติราชการประจำปี 2559 ของส่วนราชการ

แนวทางการดำเนินงานปี 2558

- 1
 - สำนักงาน ก.พ.ร. จัดทำคำรับรองฯ ให้กระทรวงและส่วนราชการ รวมทั้งสิ้น 49 หน่วยงาน
 - มอบให้กระทรวงเป็นเจ้าภาพในการจัดทำคำรับรองในระดับกรม จำนวน 115 ส่วนราชการ
 - จัดทำคำรับรองฯ ของจังหวัด 76 จังหวัดและสถาบันอุดมศึกษา 67 แห่ง
- 2
 - เน้น KPI ตามแนวทางขับเคลื่อนประเทศ
 - กำหนด Positioning และตัวชี้วัดชัดเจน
 - กำหนดตัวชี้วัดที่มีลักษณะเป็น Outcome / International Indicator
- 3
 - ยังคงมี Joint KPIs ในการบูรณาการการทำงานร่วมกัน ระหว่างหน่วยงาน
- 4
 - มีตัวชี้วัด Function – Area เพื่อขับเคลื่อนการบูรณาการการดำเนินงานระหว่างกระทรวงและจังหวัด และช่วยในการถ่ายทอดเป้าหมายจากระดับประเทศ
- 5
 - มีการจัดทำ Workshop

การปรับปรุงคุณภาพ

คุณภาพตัวชี้วัดและเกณฑ์การให้คะแนนดีขึ้น



3. จุดเน้นการจัดทำคำรับรองการปฏิบัติราชการประจำปี 2559 ของส่วนราชการ

1 วิเคราะห์ตัวชี้วัดและเกณฑ์ ได้ชัดเจนและเหมาะสมมากขึ้น

หลักการ

เตรียมข้อมูลการวิเคราะห์ภาพรวมให้คณะกรรมการเจรจา
ประกอบการพิจารณาจัดทำตัวชี้วัดในปี 2559

1. เปรียบเทียบคะแนนด้านประสิทธิผลย้อนหลังของกระทรวง ตั้งแต่ปี 2555 - 2557
2. วิเคราะห์ตัวชี้วัดด้านประสิทธิผลของกระทรวง ปี 2558

จุดแข็ง	จุดอ่อน
<ul style="list-style-type: none"> • มีตัวชี้วัด International • มีตัวชี้วัดครอบคลุมตามภารกิจหลัก และมีการวัดอย่างต่อเนื่อง • มีตัวชี้วัดผลลัพธ์ • มีตัวชี้วัดสะท้อนการบูรณาการการทำงานของระดับกรมในสังกัด • มีการจัดเก็บข้อมูลเป็นระบบ นำเชื่อถือ และนำไปอ้างอิงได้ • เป็นเจ้าภาพ Joint KPI • การตั้งเกณฑ์การวัดท้าทาย 	<ul style="list-style-type: none"> • ตัวชี้วัดกระทรวงไม่ครอบคลุมภารกิจหลัก ไม่สามารถ Cascade ลงกรมได้ครบถ้วน • ไม่มีแผนระยะยาว • ไม่มีข้อมูลย้อนหลัง ไม่มีข้อมูลจากหน่วยงานกลาง • ตัวชี้วัดส่วนใหญ่เป็น Process • การตั้งเกณฑ์การวัดไม่ท้าทาย ยึดตามงบประมาณเป็นหลักอย่างเดียว

3. ร่างตัวชี้วัด ปี 2559

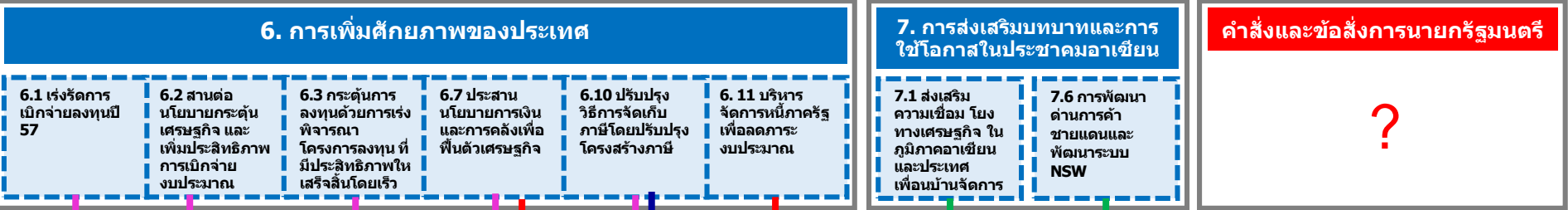
ตัวอย่าง

กระทรวงการคลัง
ประจำปีงบประมาณ พ.ศ. 2559

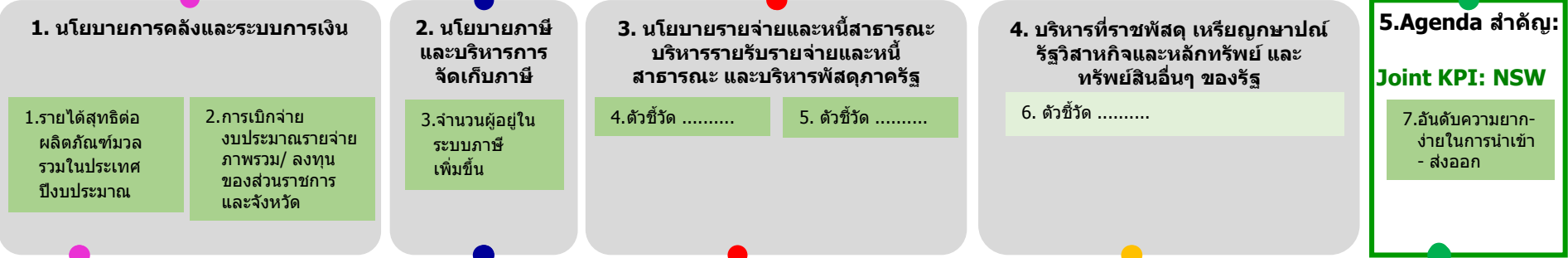


ความเชื่อมโยงระหว่างนโยบายรัฐบาล ยุทธศาสตร์กระทรวง และตัวชี้วัด

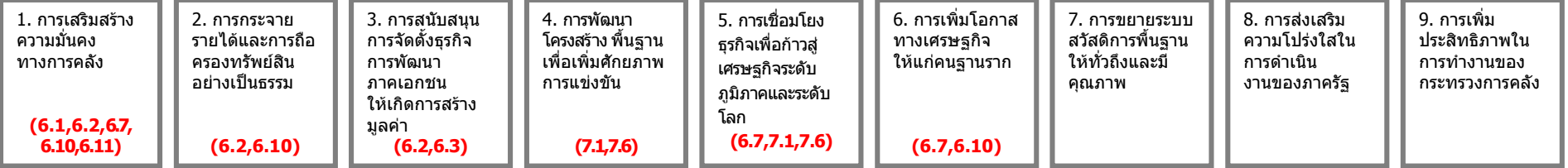
นโยบายรัฐบาล :



Positioning/ตัวชี้วัด :



ยุทธศาสตร์กระทรวง (ปี 56-59) :

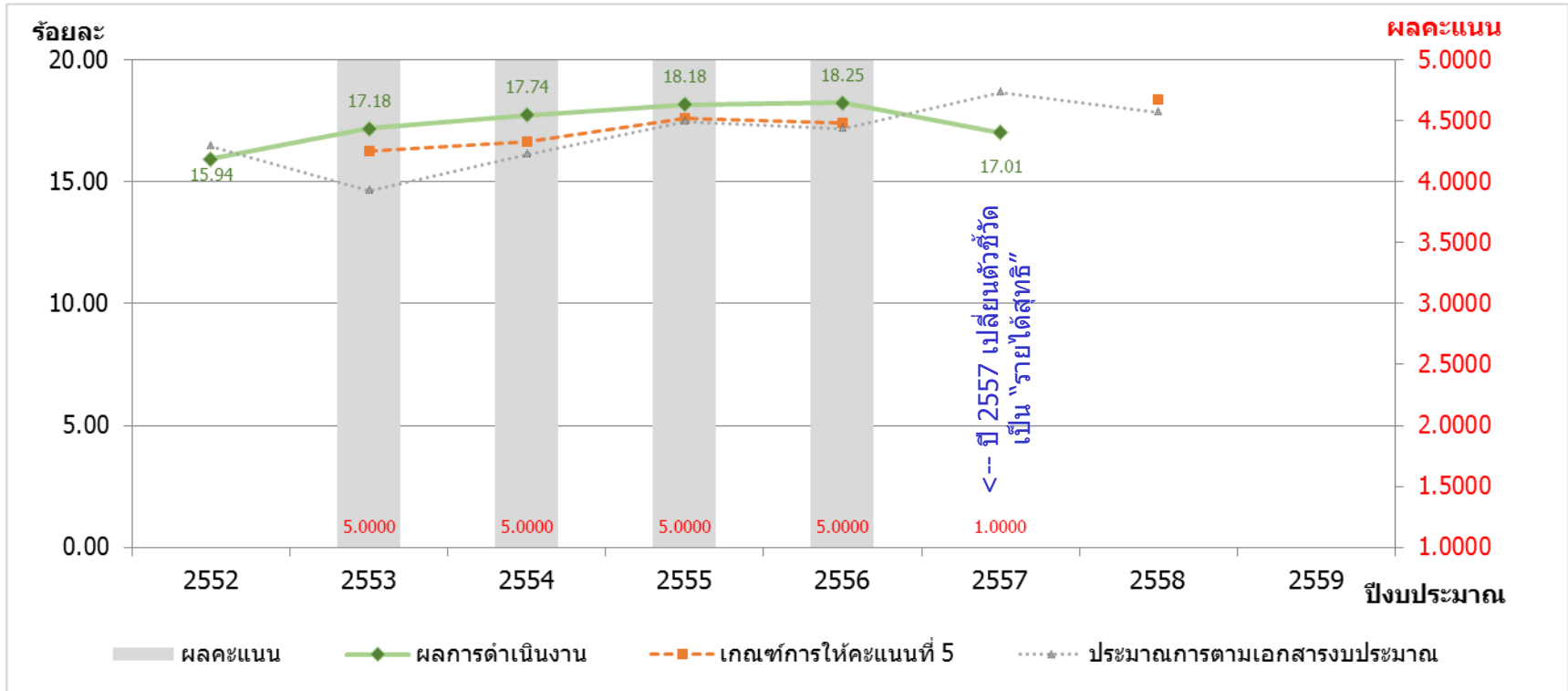


ความเชื่อมโยงระหว่างนโยบายรัฐบาล ยุทธศาสตร์กระทรวง และตัวชี้วัด

Positioning/จุดเน้น	ตัวชี้วัด
<p>1. นโยบายการคลังและระบบการเงิน</p> <p>1.1</p> <p>1.2</p> <p>1.3 เร่งเบิกจ่ายงบประมาณ</p> <p>1.4 เร่งรัดเบิกจ่ายงบประมาณตั้งแต่ท้องถิ่นจนถึงกระทรวง</p>	<p>1.รายได้สุทธิต่อผลิตภัณฑ์มวลรวมในประเทศปีงบประมาณ</p> <p>2.การเบิกจ่ายงบประมาณรายจ่ายภาพรวม/ ลงทุนของส่วนราชการและจังหวัด</p>
<p>2. นโยบายภาษี และบริหารการจัดเก็บภาษี</p> <p>2.1 ปฏิรูปโครงสร้างภาษี</p> <p>2.2 เพิ่มประสิทธิภาพการจัดเก็บ/ขยายฐานภาษี</p> <p>2.3 ปรับปรุงการลดหย่อนภาษีให้เป็นธรรม</p>	<p>3.จำนวนผู้อยู่ในระบบภาษีเพิ่มขึ้น</p>
<p>3. นโยบายรายจ่ายและหนี้สาธารณะ บริหารรายรับรายจ่ายและหนี้สาธารณะ และบริหารพัสดุภาครัฐ</p> <p>3.1 บริหารหนี้ให้อยู่ในกรอบความมั่นคงทางด้านการคลัง</p> <p>3.2</p> <p>3.3</p> <p>3.4</p>	<p>4. ตัวชี้วัด</p> <p>5.ตัวชี้วัด</p>
<p>4. บริหารที่ราชพัสดุ เหมืองกษาศาสตร์ รัฐวิสาหกิจ และหลักทรัพย์ และทรัพย์สินอื่นๆ ของรัฐ</p> <p>4.1</p> <p>4.2</p>	<p>6. ตัวชี้วัด</p>
<p>5. Agenda สำคัญ: Joint KPIs เรื่อง NSW</p> <p>5.1</p> <p>5.2</p>	<p>7.อันดับความยาก-ง่ายในการนำเข้า-ส่งออก</p>

ร่างตัวชี้วัดกระทรวงการคลัง ปี 2559

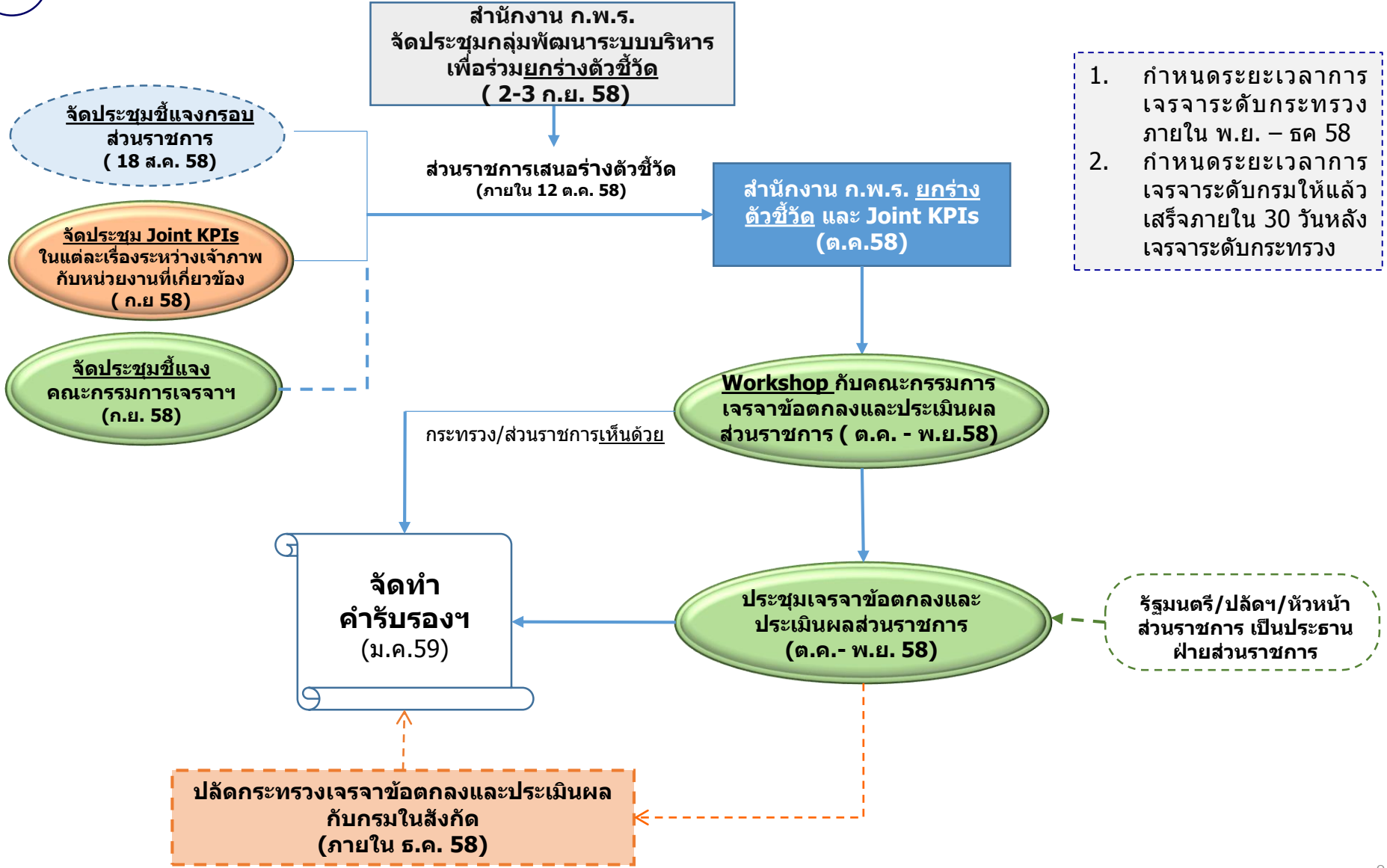
ตัวชี้วัดที่ 1 : รายได้สุทธิต่อผลิตภัณฑ์มวลรวมในประเทศปีงบประมาณ



ปี	รายได้			GDP ปีงบประมาณ (P)			GDP เอกสารงบประมาณ		
	ประมาณการ	จัดเก็บจริง	Growth (%) yoy	GDP (FY)	Growth (%) yoy	รายได้/GDP	GDP (FY)	Growth (%) yoy	รายได้/GDP
2552	1,585,500.00	1,410,858.00	-	8,850,552.00	-	15.94	9,628,080.00	-	16.47
2553	1,350,000.00	1,704,476.00	20.81	9,921,040.00	12.10	17.18	9,216,500.00	-4.27	14.65
2554	1,650,000.00	1,892,317.00	11.02	10,669,274.00	7.54	17.74	10,242,570.00	11.13	16.11
2555	1,980,000.00	1,975,876.00	4.42	10,865,428.00	1.84	18.18	11,341,965.00	10.73	17.46
2556	2,100,000.00	2,161,602.00	9.40	11,843,330.00	9.00	18.25	12,225,175.00	7.79	17.18
2557f	2,275,000.00	2,073,912.00	-4.06	12,189,000.00	2.92	17.01	12,189,000.00	-0.30	18.66
2558f	2,325,000.00	N/A	N/A	13,040,569.00	6.99	N/A	13,040,569.00	6.99	17.83

3. จุดเน้นการจัดทำคำรับรองการปฏิบัติราชการประจำปี 2559 ของส่วนราชการ

2 ปรับวิธีการจัดทำคำรับรองฯ ให้เร็วขึ้น: กำหนดเวลาดำเนินการที่แน่นอน



3 การให้สิ่งจูงใจ

3.1 การให้รางวัล

ส่วนราชการ/จังหวัด ได้รับรางวัลถ้วยเกียรติยศเป็นสิ่งจูงใจ

3.2 การจัดสรรเงินรางวัล

ส่วนราชการ/จังหวัด /สถาบันอุดมศึกษา ได้รับการจัดสรรเงินรางวัล

3. จุดเน้นการจัดทำคำรับรองการปฏิบัติราชการประจำปี 2559 ของส่วนราชการ

3.1

การให้รางวัล

หลักการ

1. เป็นการยกระดับคุณภาพและมาตรฐานการปฏิบัติงานของหน่วยงานให้สอดคล้องกับกับพระราชกฤษฎีกาว่าด้วยหลักเกณฑ์และวิธีการบริหารกิจการบ้านเมืองที่ดีพ.ศ. 2546
2. ยกย่องเชิดชูเกียรติแก่หน่วยงานที่มีการจัดทำคำรับรองการปฏิบัติราชการที่ได้ตามมาตรฐานที่กำหนด
3. เพื่อเป็นตัวอย่างที่ดีสำหรับหน่วยงานอื่นใช้เป็นแนวทางในการพัฒนามาตรฐานตัวชี้วัดในการจัดทำคำรับรองฯ ต่อไป

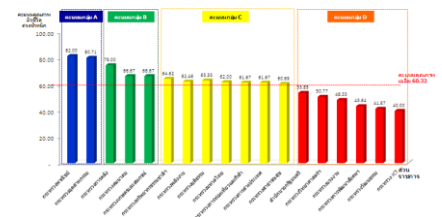


แนวทาง

1. วิเคราะห์คุณภาพตัวชี้วัดของส่วนราชการและจังหวัดตามเกณฑ์การให้คะแนนที่สำนักงาน ก.พ.ร. กำหนด

คะแนนคุณภาพตัวชี้วัด	
ดีเด่น	100 คะแนน
ดี	80 คะแนน
ปานกลาง	60 คะแนน
พอใช้	40 คะแนน
ควรปรับปรุง	20 คะแนน

2. จัดกลุ่มส่วนราชการและจังหวัดตามเกณฑ์ที่สำนักงาน ก.พ.ร. กำหนด



3. ให้รางวัลตามเกณฑ์ที่สำนักงาน ก.พ.ร. กำหนด



ดีเด่น

ดี

3. จุดเน้นการจัดทำคำรับรองการปฏิบัติราชการประจำปี 2559 ของส่วนราชการ

3.1 การให้รางวัล (ต่อ)

1. วิเคราะห์คุณภาพตัวชี้วัดตามเกณฑ์การให้คะแนน

คะแนนคุณภาพตัวชี้วัด	
ดีมาก	100 คะแนน
ดี	80 คะแนน
ปานกลาง	60 คะแนน
พอใช้	40 คะแนน
ควรปรับปรุง	20 คะแนน

	ตัวชี้วัดมาตรฐานสากล (International KPI)	ตัวชี้วัดกระทรวงที่มีเป้าหมายร่วมกัน (Joint KPIs)	ตัวชี้วัดตามภารกิจหลักของกระทรวง/ตัวชี้วัดตามนโยบายเร่งด่วนของรัฐบาล	ตัวชี้วัดร่วมระหว่างกระทรวงและจังหวัด (Function-Area KPIs)
เกณฑ์การให้คะแนนคุณภาพตัวชี้วัด	1. เกณฑ์การให้คะแนนเป็นไปตามแนวทางที่สำนักงาน ก.พ.ร. กำหนด	1. ตัวชี้วัดกำหนดตาม Valued Chain	1. ตัวชี้วัดที่มีเป้าหมายท้าทาย เช่น ค่าเป้าหมายตาม Mandate รัฐบาล / ตัวชี้วัดที่สะท้อนการบูรณาการการทำงานในกระทรวง	1. มีการถ่ายทอดเป้าหมายตามแนวทางที่สำนักงาน ก.พ.ร. กำหนด
		2. เกณฑ์การให้คะแนนเป็นไปตามแนวทางที่สำนักงาน ก.พ.ร. กำหนด	2. เกณฑ์การให้คะแนนเป็นไปตามแนวทางที่สำนักงาน ก.พ.ร. กำหนด	2. เกณฑ์การให้คะแนนเป็นไปตามแนวทางที่สำนักงาน ก.พ.ร. กำหนด
		3. เก็บข้อมูลเป็นระบบ มีความน่าเชื่อถือ	3. เก็บข้อมูลเป็นระบบ มีความน่าเชื่อถือ/ใช้ข้อมูลจากหน่วยงานอื่น เช่น GDP 4. มีแผนระยะยาว /เป้าหมายชัดเจน	3. เก็บข้อมูลเป็นระบบ มีความน่าเชื่อถือ

หมายเหตุ : คะแนนคุณภาพตัวชี้วัดคำนวณจาก คะแนนคุณภาพตัวชี้วัดแต่ละตัวชี้วัด (เฉพาะมิติภายนอกด้านประสิทธิผล) คูณด้วยน้ำหนักของตัวชี้วัดนั้นๆ ที่ระบุไว้ในคำรับรองฯ

4. จุดเน้นการจัดทำคำรับรองการปฏิบัติราชการประจำปี 2559 ของส่วนราชการ จังหวัด และสถาบันอุดมศึกษา

3.1 การให้รางวัล (ต่อ)

1. วิเคราะห์คุณภาพตัวชี้วัดตามเกณฑ์การให้คะแนน

เกณฑ์การให้คะแนน คุณภาพตัวชี้วัด	ตัวชี้วัด มาตรฐานสากล (International KPI)	ตัวชี้วัดกระทรวงที่มี เป้าหมายร่วมกัน (Joint KPIs)		ตัวชี้วัดตามภารกิจหลักของ กระทรวง/ตัวชี้วัดตามนโยบาย เร่งด่วนของรัฐบาล		ตัวชี้วัดร่วมระหว่างกระทรวง และจังหวัด (Function-Area KPIs)	
	1. เกณฑ์การให้ คะแนนเป็นไปตาม แนวทางที่ สำนักงาน ก.พ.ร. กำหนด	1. ตัวชี้วัดกำหนดตาม Valued Chain	2. เกณฑ์การให้คะแนนเป็นไป ตามแนวทางที่สำนักงาน ก.พ.ร. กำหนด	3. เก็บข้อมูลเป็นระบบ มีความ น่าเชื่อถือ	1. ตัวชี้วัดที่มีเป้าหมายท้าทาย เช่น ค่าเป้าหมายตาม Mandate รัฐบาล / ตัวชี้วัดที่สะท้อนการ บูรณาการการทำงานในกระทรวง	2. เกณฑ์การให้คะแนนเป็นไป ตามแนวทางที่สำนักงาน ก.พ.ร. กำหนด	3. เก็บข้อมูลเป็นระบบ มีความ น่าเชื่อถือ/ใช้ข้อมูลจากหน่วยงาน อื่น เช่น GDP
	ตัวชี้วัดเชิงปริมาณ ที่วัดผลผลิต/ผลลัพธ์	ตัวชี้วัดเชิง ปริมาณที่วัดผล ผลิต/ผลลัพธ์	ตัวชี้วัด กระบวนการ	ตัวชี้วัดเชิง ปริมาณที่วัด ผลผลิต/ผลลัพธ์	ตัวชี้วัด กระบวนการ	ตัวชี้วัดเชิง ปริมาณที่ วัดผลผลิต/ ผลลัพธ์	ตัวชี้วัด กระบวนการ
ดีมาก (100 คะแนน)	1 ข้อ	3 ข้อ		4 ข้อ		3 ข้อ	
ดี (80 คะแนน)		2 ข้อ	3 ข้อ	3 ข้อ	4 ข้อ	2 ข้อ	3 ข้อ
ปานกลาง (60 คะแนน)		1 ข้อ	2 ข้อ	2 ข้อ	3 ข้อ	1 ข้อ	2 ข้อ
พอใช้ (40 คะแนน)			1 ข้อ	1 ข้อ	2 ข้อ		1 ข้อ
ควรปรับปรุง (20 คะแนน)					1 ข้อ		

3. จุดเน้นการจัดทำคำรับรองการปฏิบัติราชการประจำปี 2559 ของส่วนราชการ

3.1 การให้รางวัล (ต่อ)

2. จัดกลุ่มส่วนราชการ : ตามช่วงคะแนน

80-100 คะแนน = กลุ่ม A
 65-79 คะแนน = กลุ่ม B
 50-64 คะแนน = กลุ่ม C
 0-49 คะแนน = กลุ่ม D

คะแนน = คุณภาพตัวชี้วัด * คะแนนตัวชี้วัด (ถ่วงน้ำหนัก)

แบบที่ 1 : คุณภาพตัวชี้วัดอยู่ในเกณฑ์ระดับดี และ ได้คะแนนเต็ม 5.0000 คะแนน

ตัวชี้วัดที่	น้ำหนัก	ผลคะแนน	คะแนนถ่วงน้ำหนัก	คุณภาพตัวชี้วัด	คุณภาพตัวชี้วัด* คะแนนถ่วงน้ำหนัก	คะแนน
1.....	5	5.0000	0.4167	100	41.6667	100.00
2.....	10	5.0000	0.8333	100	83.3333	
3.....	15	5.0000	1.2500	100	125.0000	
4.....	15	5.0000	1.2500	100	125.0000	
5.....	15	5.0000	1.2500	100	125.0000	
	60		5.0000		500.0000	

แบบที่ 2 : คุณภาพตัวชี้วัดอยู่ในเกณฑ์ระดับดี และ ได้คะแนนหลากหลาย

ตัวชี้วัดที่	น้ำหนัก	ผลคะแนน	คะแนนถ่วงน้ำหนัก	คุณภาพตัวชี้วัด	คุณภาพตัวชี้วัด* คะแนนถ่วงน้ำหนัก	คะแนน
1.....	5	4.5000	0.3750	100	37.5000	84.17
2.....	10	5.0000	0.8333	100	83.3333	
3.....	15	3.0000	0.7500	100	75.0000	
4.....	15	5.0000	1.2500	100	125.0000	
5.....	15	4.0000	1.0000	100	100.0000	
	60		4.2083		420.8333	

แบบที่ 3 : คุณภาพตัวชี้วัดอยู่ในเกณฑ์ที่หลากหลาย ได้คะแนนเต็มที่ 5.0000 คะแนน

ตัวชี้วัดที่	น้ำหนัก	ผลคะแนน	คะแนนถ่วงน้ำหนัก	คุณภาพตัวชี้วัด	คุณภาพตัวชี้วัด* คะแนนถ่วงน้ำหนัก	คะแนน
1.....	5	5.0000	0.4167	100	41.6667	66.67
2.....	10	5.0000	0.8333	80	66.6667	
3.....	15	5.0000	1.2500	40	50.0000	
4.....	15	5.0000	1.2500	60	75.0000	
5.....	15	5.0000	1.2500	80	100.0000	
	60		5.0000		333.3333	

แบบที่ 4 : คุณภาพตัวชี้วัดอยู่ในเกณฑ์ที่หลากหลายและ ได้คะแนนหลากหลาย

ตัวชี้วัดที่	น้ำหนัก	ผลคะแนน	คะแนนถ่วงน้ำหนัก	คุณภาพตัวชี้วัด	คุณภาพตัวชี้วัด* คะแนนถ่วงน้ำหนัก	คะแนน
1.....	5	4.5000	0.3750	100	37.5000	57.83
2.....	10	5.0000	0.8333	80	66.6667	
3.....	15	3.0000	0.7500	40	30.0000	
4.....	15	5.0000	1.2500	60	75.0000	
5.....	15	4.0000	1.0000	80	80.0000	
	60		4.2083		289.1667	

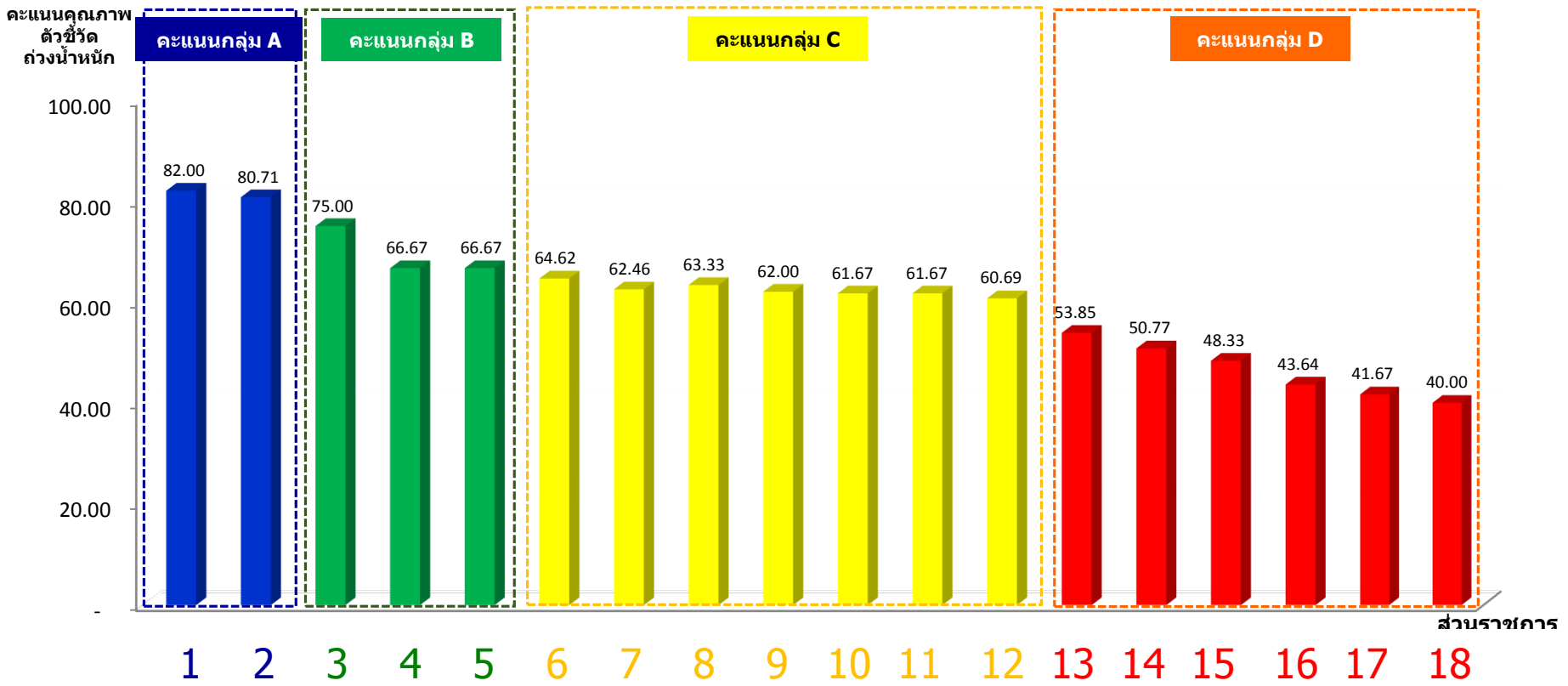
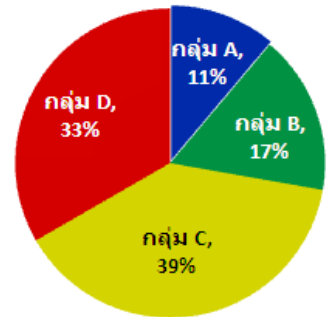
3. จุดเน้นการจัดทำคำรับรองการปฏิบัติราชการประจำปี 2559 ของส่วนราชการ

3.1

การให้รางวัล (ต่อ)

2. จัดกลุ่มส่วนราชการ : ตามช่วงคะแนน

80-100 คะแนน = กลุ่ม A
 65-79 คะแนน = กลุ่ม B
 50-64 คะแนน = กลุ่ม C
 0-49 คะแนน = กลุ่ม D





3. จุดเน้นการจัดทำคำรับรองการปฏิบัติราชการประจำปี 2559 ของส่วนราชการ

3.1 การให้รางวัล (ต่อ)

3. การให้รางวัล

จัดกลุ่มส่วนราชการตามช่วงคะแนน แบ่งออกเป็น 4 กลุ่ม ได้แก่ กลุ่ม A B C และ D ตามลำดับ โดยส่วนราชการที่ได้รับรางวัลเฉพาะกลุ่ม A และ B

ช่วงคะแนน	กลุ่ม	รางวัล
80-100	กลุ่ม A	ดีเด่น (ถ้วยทอง) 
65-79	กลุ่ม B	ดี (ถ้วยเงิน) 
50-64	กลุ่ม C	-
1-49	กลุ่ม D	-

เงื่อนไข ส่วนราชการที่ได้รับรางวัลจะต้องมีผลคะแนนในมิติภายนอกด้านคุณภาพการให้บริการ และ มิติภายในด้านประสิทธิผลและพัฒนาองค์กร ไม่น้อยกว่า 3.0000 คะแนน

3. จุดเน้นการจัดทำคำรับรองการปฏิบัติราชการประจำปี 2559 ของส่วนราชการ

ตัวอย่าง การวิเคราะห์คุณภาพตัวชี้วัดของกระทรวง A

ชื่อตัวชี้วัด	น้ำหนักตัวชี้วัดตามคำรับรองฯ	ประเภท	ลักษณะ	คำอธิบาย	คุณภาพตัวชี้วัด
1.1 รายได้จากการท่องเที่ยว (Impact Joint KPIs)	10	ตัวชี้วัด Joint KPIs	ตัวชี้วัดเชิงปริมาณ	ตชว. กำหนดตาม Valued Chain/ เกณฑ์เป็นไปตามแนวทางส.ก.พ.ร./ เก็บข้อมูลเป็นระบบ นำเชื่อถือ	100 คะแนน (ดีมาก)
1.2 จำนวนผู้อยู่ในระบบภาษีเพิ่มขึ้น	10	ตัวชี้วัดตามภารกิจหลักของกระทรวง	ตัวชี้วัดเชิงปริมาณ	ตชว. สะท้อนการบูรณาการ/ เกณฑ์เป็นไปตามแนวทางส.ก.พ.ร./ เก็บข้อมูลเป็นระบบ	80 คะแนน (ดี)
1.3 มูลค่าการส่งออกรวมที่เพิ่มขึ้น(ล้านเหรียญสหรัฐ)	9	ตัวชี้วัดตามภารกิจหลักของกระทรวง	ตัวชี้วัดเชิงปริมาณ	ตชว. สะท้อนการบูรณาการ/ เกณฑ์เป็นไปตามแนวทางส.ก.พ.ร./ เก็บข้อมูลเป็นระบบ/ มีแผนระยะยาว	100 คะแนน (ดีมาก)
1.4 รายได้จากการจำหน่ายผลิตภัณฑ์ชุมชน	8	ตัวชี้วัดตามภารกิจหลักของกระทรวง	ตัวชี้วัดเชิงปริมาณ	ตชว. มีเป้าหมายท้าทาย (Mandate) / เกณฑ์เป็นไปตามแนวทางส.ก.พ.ร.	60 คะแนน (ปานกลาง)
1.5 จำนวนพื้นที่ชลประทานแหล่งน้ำเพิ่มขึ้น (ไร่)	9	ตัวชี้วัดตามภารกิจหลักของกระทรวง	ตัวชี้วัดเชิงปริมาณ	ตชว. สะท้อนการบูรณาการ/ เกณฑ์เป็นไปตามแนวทางส.ก.พ.ร./ เก็บข้อมูลเป็นระบบ	80 คะแนน (ดี)
1.6 ความสำเร็จในการจัดทำแผนและดำเนินการตามแผนฟื้นฟูรัฐวิสาหกิจเพื่อแก้ไขปัญหาการดำเนินงานของกิจการได้สำเร็จ	9	ตัวชี้วัดตามภารกิจหลักของกระทรวง	ตัวชี้วัดกระบวนการ	ตชว. สะท้อนการบูรณาการ/ เก็บข้อมูลเป็นระบบ	40 คะแนน (พอใช้)
1.7 การป้องกันและการแก้ไขปัญหาความทุกข์	10	ตัวชี้วัด Joint KPIs	ตัวชี้วัดกระบวนการ	-	20 คะแนน (ควรปรับปรุง)
	65				

3. จุดเน้นการจัดทำคำรับรองการปฏิบัติราชการประจำปี 2559 ของส่วนราชการ

ตัวอย่าง การวิเคราะห์คุณภาพตัวชี้วัดของกระทรวง A

ชื่อตัวชี้วัด	น้ำหนัก	ผลคะแนน	คะแนนถ่วงน้ำหนัก	คุณภาพตัวชี้วัด	คุณภาพตัวชี้วัด* คะแนนถ่วงน้ำหนัก
1.1 รายได้จากการท่องเที่ยว (Impact Joint KPIs)	10	5.0000	0.7692	100 คะแนน (ดีมาก)	76.92
1.2 จำนวนผู้อยู่ในระบบภาษีเพิ่มขึ้น	10	4.5000	0.6923	80 คะแนน (ดี)	55.39
1.3 มูลค่าการส่งออกรวมที่เพิ่มขึ้น (ล้านเหรียญสหรัฐ)	9	4.8000	0.6646	100 คะแนน (ดีมาก)	66.46
1.4 รายได้จากการจำหน่ายผลิตภัณฑ์ชุมชน	8	4.5000	0.5538	60 คะแนน (ปานกลาง)	33.23
1.5 จำนวนพื้นที่ชลประทานแหล่งน้ำเพิ่มขึ้น (ไร่)	9	4.5000	0.6231	80 คะแนน (ดี)	49.85
1.6 ความสำเร็จในการจัดทำแผนและดำเนินการตามแผนฟื้นฟูรัฐวิสาหกิจเพื่อแก้ไขปัญหาการดำเนินงานของกิจการได้สำเร็จ	9	5.0000	0.6923	40 คะแนน (พอใช้)	27.69
1.7 การป้องกันและการแก้ไขปัญหาความทุกข์	10	5.0000	0.7692	20 คะแนน (ควรปรับปรุง)	15.38
	65		3.8922		324.92

64.98%

ชื่อตัวชี้วัด	น้ำหนัก	ผลคะแนน	คะแนนถ่วงน้ำหนัก	คุณภาพตัวชี้วัด	คุณภาพตัวชี้วัด* คะแนนถ่วงน้ำหนัก
1.1 รายได้จากการท่องเที่ยว (Impact Joint KPIs)	10	4.5000	0.6923	100 คะแนน (ดีมาก)	69.23
1.2 จำนวนผู้อยู่ในระบบภาษีเพิ่มขึ้น	10	3.5000	0.5385	80 คะแนน (ดี)	43.08
1.3 มูลค่าการส่งออกรวมที่เพิ่มขึ้น (ล้านเหรียญสหรัฐ)	9	4.8000	0.6646	100 คะแนน (ดีมาก)	66.46
1.4 รายได้จากการจำหน่ายผลิตภัณฑ์ชุมชน	8	4.5000	0.5538	60 คะแนน (ปานกลาง)	33.23
1.5 จำนวนพื้นที่ชลประทานแหล่งน้ำเพิ่มขึ้น (ไร่)	9	4.5000	0.6231	80 คะแนน (ดี)	49.85
1.6 ความสำเร็จในการจัดทำแผนและดำเนินการตามแผนฟื้นฟูรัฐวิสาหกิจเพื่อแก้ไขปัญหาการดำเนินงานของกิจการได้สำเร็จ	9	3.0000	0.4153	40 คะแนน (พอใช้)	16.16
1.7 การป้องกันและการแก้ไขปัญหาความทุกข์	10	1.0000	0.1538	20 คะแนน (ควรปรับปรุง)	3.08
	65		3.8922		281.09

56.22%

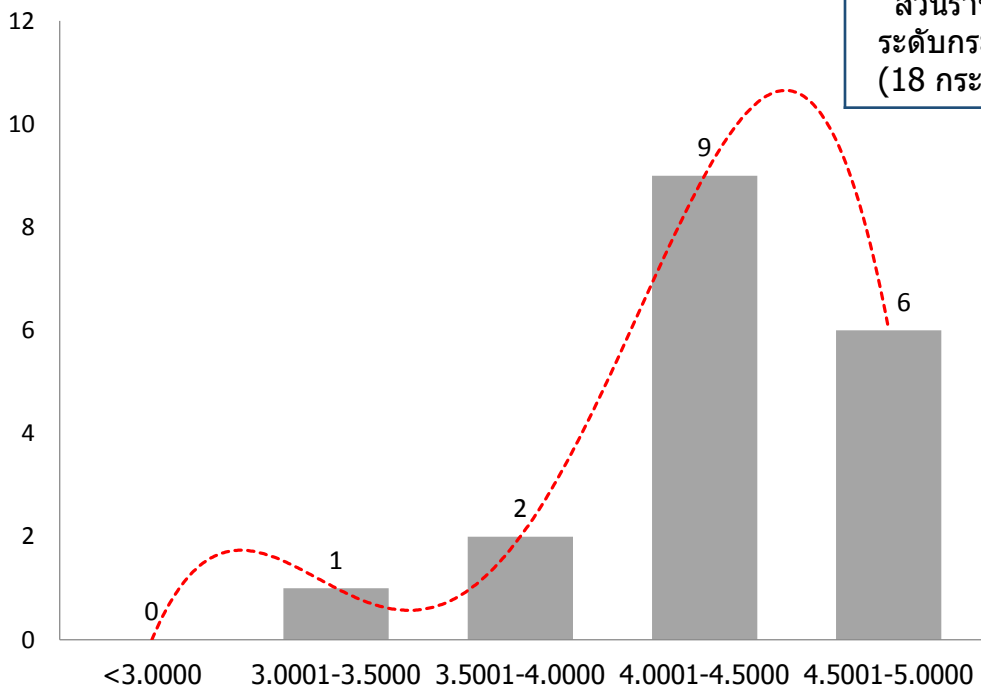
3.2 การจัดสรรเงินรางวัล

1. ส่วนราชการ/จังหวัด /สถาบันอุดมศึกษาได้รับการจัดสรรเงินรางวัล
2. ส่วนราชการ/จังหวัด /สถาบันอุดมศึกษาได้รับการจัดสรรเงินรางวัล
ตามผลคะแนน

ส่วนราชการ

ผลการประเมินการปฏิบัติราชการ ประจำปีงบประมาณ พ.ศ. 2557 ของ **ส่วนราชการระดับกระทรวง**

ส่วนราชการระดับกระทรวง 18 กระทรวง



หน่วยงาน	คะแนนสูงสุด	คะแนนต่ำสุด	คะแนนเฉลี่ย
ส่วนราชการระดับกระทรวง (18 กระทรวง)	4.8476	3.3551	4.2542

ช่วงคะแนน	จำนวนส่วนราชการ
ต่ำกว่า 3.0000	0
3.0001 – 3.5000	1
3.5001 – 4.0000	2
4.0001 – 4.5000	9
4.5001 – 5.0000	6
รวมจำนวนส่วนราชการ	18

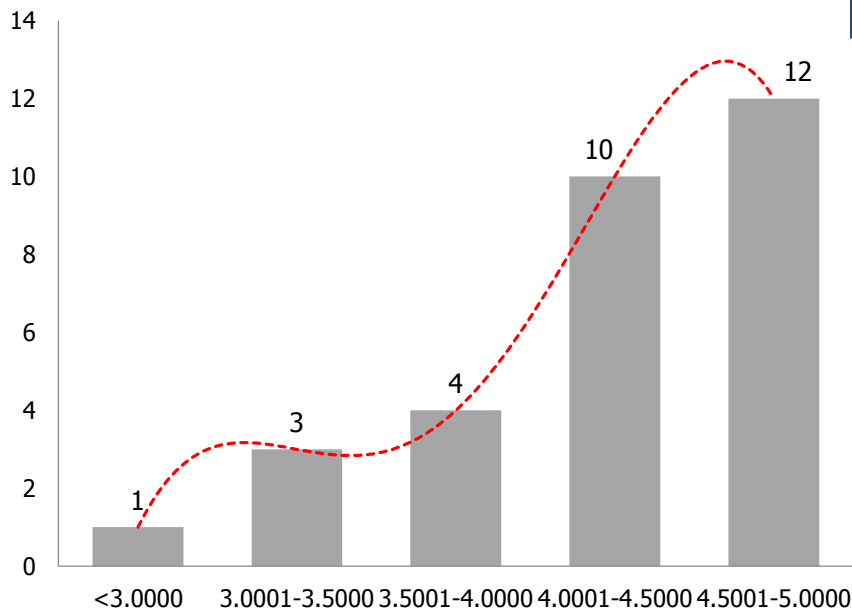
ช่วงคะแนนที่มีจำนวนกระทรวงได้มากที่สุดอยู่ในช่วงคะแนน 4.0001-4.5000 จำนวน 9 กระทรวง คิดเป็นร้อยละ 50.00 รองลงมาเป็นช่วงคะแนน 4.5001-5.0000 มีจำนวน 6 กระทรวง คิดเป็นร้อยละ 33.33 และช่วงคะแนน 3.5001-4.0000 มีจำนวน 2 กระทรวง คิดเป็นร้อยละ 11.11 สำหรับช่วงคะแนนที่มีจำนวนน้อยสุดคือช่วงคะแนน 3.0001 – 3.5000 มีจำนวน 1 กระทรวง คิดเป็นร้อยละ 5.55

ส่วนราชการ (ต่อ)

ผลการประเมินการปฏิบัติราชการ ประจำปีงบประมาณ พ.ศ. 2557 ส่วนราชการระดับกรม

ส่วนราชการระดับกรม 30 หน่วยงาน

(ระดับ 11 ขึ้นตรงต่อนายกรัฐมนตรี หน่วยงานไม่สังกัด ก.ศึกษาธิการ และ ก.กลาโหม)



หน่วยงาน	คะแนนสูงสุด	คะแนนต่ำสุด	คะแนนเฉลี่ย
ส่วนราชการระดับกรม (30 หน่วยงาน)	4.8551	2.7436	4.2050

ช่วงคะแนน	จำนวนส่วนราชการ
ต่ำกว่า 3.0000	1
3.0001 – 3.5000	3
3.5001 – 4.0000	4
4.0001 – 4.5000	10
4.5001 – 5.0000	12
รวมจำนวนส่วนราชการ	30

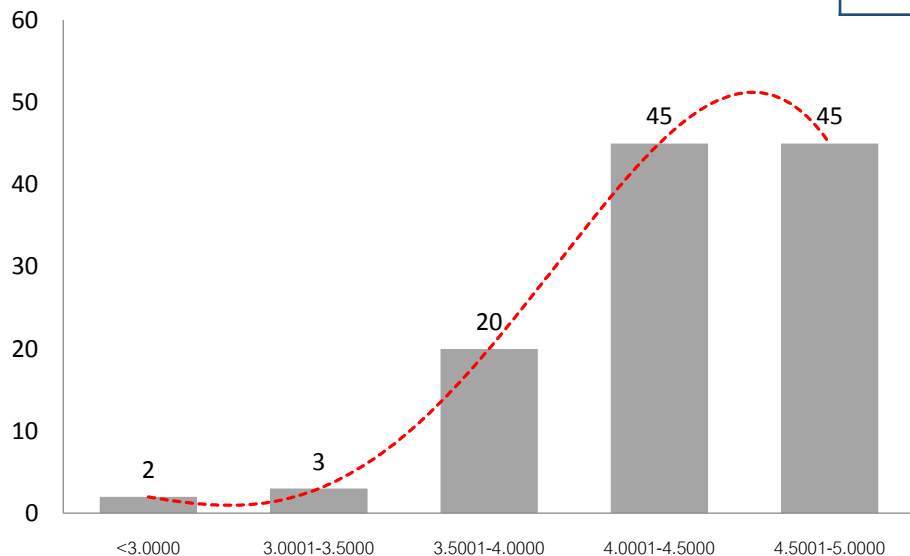
ช่วงคะแนนที่มีจำนวนหน่วยงานได้มากที่สุดอยู่ในช่วงคะแนน 4.0001-4.5000 จำนวน 12 หน่วยงาน คิดเป็นร้อยละ 40.00 และช่วงคะแนน 4.5001-5.0000 จำนวน 10 หน่วยงาน คิดเป็นร้อยละ 33.33 ช่วงคะแนน 3.5001-4.0000 จำนวน 4 หน่วยงาน คิดเป็นร้อยละ 13.33 ช่วงคะแนน 3.0001-3.5000 จำนวน 3 หน่วยงาน คิดเป็นร้อยละ 10 และช่วงคะแนนที่ต่ำกว่า 3.0000 มีจำนวน 1 หน่วยงาน คิดเป็นร้อยละ 3.33 ตามลำดับ

ส่วนราชการ (ต่อ)

ผลการประเมินการปฏิบัติราชการ ประจำปีงบประมาณ พ.ศ. 2557 ของส่วนราชการ (115 กรม)

ส่วนราชการระดับกรมในสังกัดกระทรวง (115 กรม) ครอบงำรับเป็นเจ้าภาพในการจัดทำคำรับรองฯ

หน่วยงาน	คะแนนสูงสุด	คะแนนต่ำสุด	คะแนนเฉลี่ย
ส่วนราชการระดับกรมในสังกัดกระทรวง (115 กรม)	4.9416	2.2390	4.2123

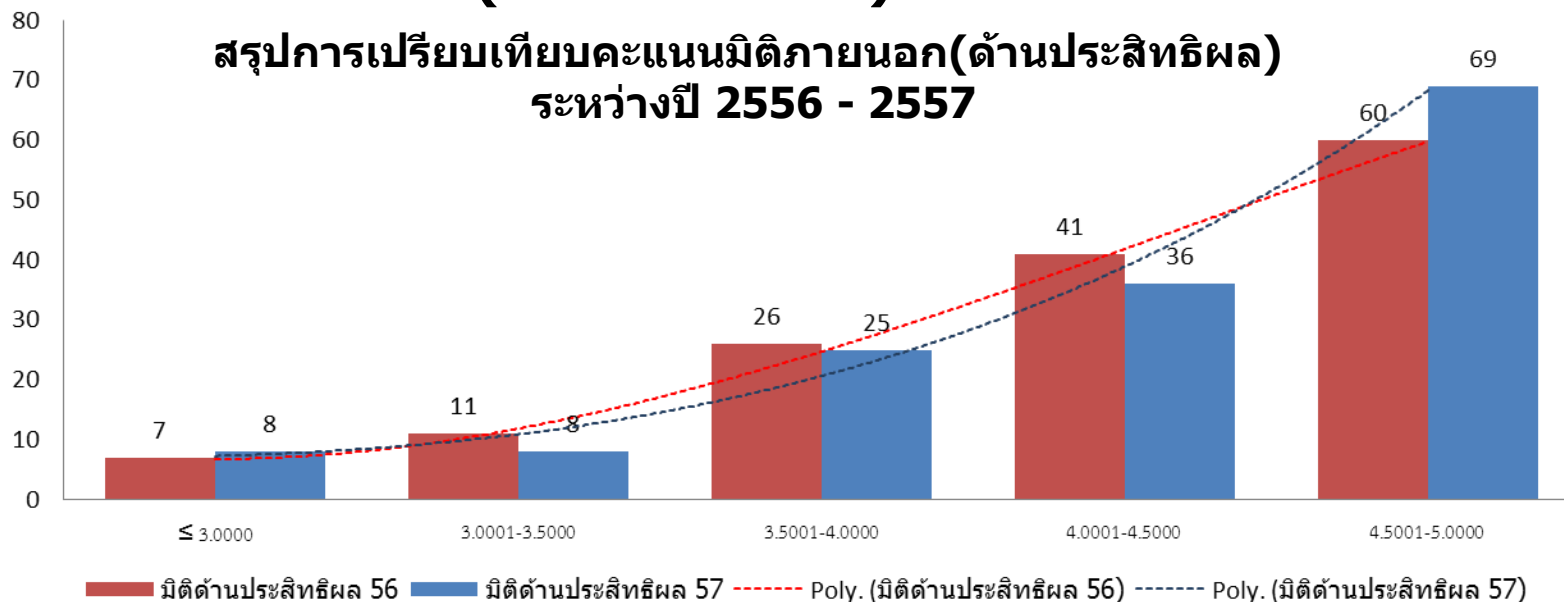


ช่วงคะแนน	จำนวนส่วนราชการ
ต่ำกว่า 3.0000	2
3.0001 – 3.5000	3
3.5001 – 4.0000	20
4.0001 – 4.5000	45
4.5001 – 5.0000	45
รวมจำนวนส่วนราชการ	115

ช่วงคะแนนที่มีจำนวนหน่วยงานได้มากที่สุดอยู่ในช่วงคะแนน 4.0001-4.5000 จำนวน 45 หน่วยงาน และช่วงคะแนน 4.5001-5.0000 จำนวน 44 หน่วยงาน คิดเป็นร้อยละ 39.13 เท่ากัน ช่วงคะแนน 3.5001-4.0000 จำนวน 20 หน่วยงาน คิดเป็นร้อยละ 17.39 ช่วงคะแนน 3.0001-3.5000 จำนวน 3 หน่วยงาน คิดเป็นร้อยละ 2.60 ตามลำดับ ทั้งนี้ มีหน่วยงานที่มีคะแนนต่ำกว่า 3.0000 จำนวน 2 หน่วยงาน คิดเป็นร้อยละ 1.73

สวนราชการ (ต่อ)

คะแนนมิติกายนอก (ด้านประสิทธิผล)



ช่วงระดับคะแนน	จำนวนสวนราชการ มิติกายนอก ด้านประสิทธิผล ปี 56	จำนวนสวนราชการ มิติกายนอก ด้านประสิทธิผล ปี 57
<3.0000	7	8
3.0001-3.5000	11	8
3.5001-4.0000	26	25
4.0001-4.5000	41	36
4.5001-5.0000	60	69

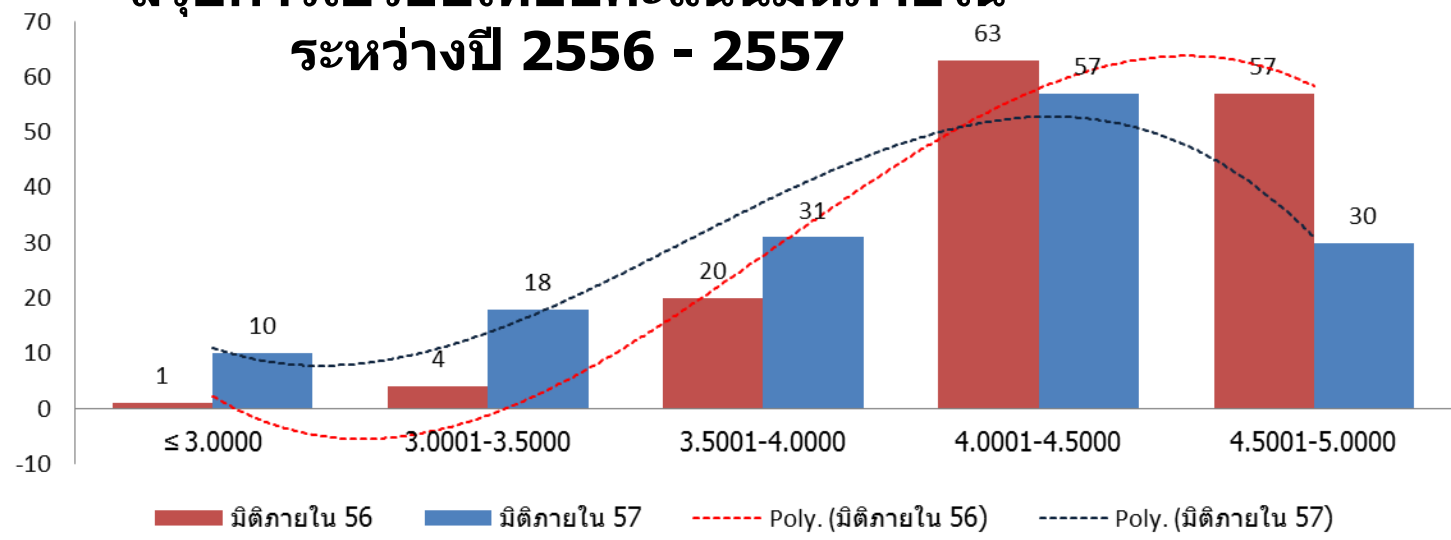
	ปี 56	ปี 57
คะแนนสูงสุด	5.0000	5.0000
คะแนนต่ำสุด	2.4792	1.5929
คะแนนเฉลี่ย	4.2623	4.2972
SD	0.6054	0.6651

จากกราฟเห็นได้ว่า ตัวชี้วัดในมิติกายนอกของสวนราชการในปี 57 คะแนนในช่วง 4.5001-5.0000 มีแนวโน้มสูงขึ้นกว่าปี 56 เนื่องจาก กระทรวงเป็นเจ้าภาพในการจัดทำคำรับรองฯ และอุทธรณ์ตัวชี้วัดได้เอง

สวนราชการ (ต่อ)

คะแนนมิติภายใน (ด้านประสิทธิภาพ)

สรุปการเปรียบเทียบคะแนนมิติภายในระหว่างปี 2556 - 2557



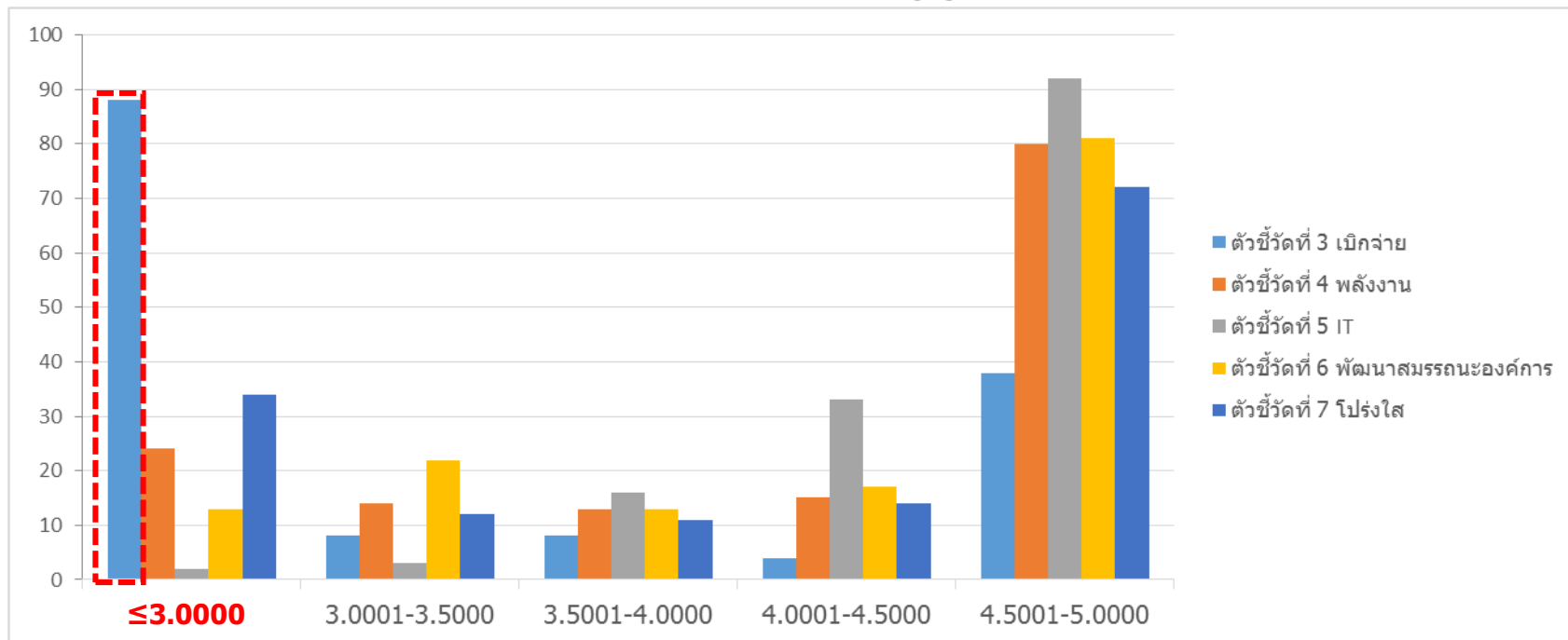
ช่วงระดับคะแนน	จำนวนสวนราชการ มิติภายใน ปี 56	จำนวนสวนราชการ มิติภายใน ปี 57
<3.0000	1	10
3.0001-3.5000	4	18
3.5001-4.0000	20	31
4.0001-4.5000	63	57
4.5001-5.0000	57	30

	ปี 56	ปี 57
คะแนนสูงสุด	5.0000	4.9434
คะแนนต่ำสุด	2.9333	1.7601
คะแนนเฉลี่ย	4.3306	4.0444
SD	0.3778	0.5758

จากกราฟเห็นได้ว่า ตัวชี้วัดในมิติภายในของสวนราชการในปี 57 คะแนนในช่วง 4.5001-5.0000 มีแนวโน้มลดลงกว่าปี 56 เนื่องจาก ตัวชี้วัดเบิกจ่ายลดลง มีผลการดำเนินงานไม่เป็นไปตามเป้าหมาย

ส่วนราชการ (ต่อ)

สรุปการเปรียบเทียบคะแนนมิติภายใน รายตัวชี้วัด ปี 2557



ช่วงระดับคะแนน	ตัวชี้วัดที่ 3 เบิกจ่าย	ตัวชี้วัดที่ 4 พลังงาน	ตัวชี้วัดที่ 5 IT	ตัวชี้วัดที่ 6 พัฒนาสมรรถนะองค์กร	ตัวชี้วัดที่ 7 โปร่งใส
≤3.0000	88	24	2	13	34
3.0001-3.5000	8	14	3	22	12
3.5001-4.0000	8	13	16	13	11
4.0001-4.5000	4	15	33	17	14
4.5001-5.0000	38	80	92	81	72



MAKE **SIMPLE** BE **MODERN**