

**กรอบ หลักการ และแนวทางการจัดทำคำรับรองและประเมินผล
การปฏิบัติราชการของจังหวัด ประจำปีงบประมาณ พ.ศ. 2559**



หัวข้อ นำเสนอ

1. กรอบการประเมินผลและแนวทางการจัดทำคำรับรองการปฏิบัติราชการของจังหวัด ประจำปีงบประมาณ พ.ศ. 2559
2. ปฏิทินการจัดทำคำรับรองและการประเมินผลการปฏิบัติราชการของจังหวัด ประจำปีงบประมาณ พ.ศ. 2559

1. กรอบการประเมินผลและแนวทางการจัดทำคำรับรอง การปฏิบัติราชการของจังหวัด ประจำปีงบประมาณ พ.ศ. 2559

1.1 กรอบการประเมินผลการปฏิบัติราชการของจังหวัด ประจำปีงบประมาณ พ.ศ. 2559

การเปรียบเทียบกรอบการประเมินผลฯ ของ ังหวัด ประจำปีงบประมาณ พ.ศ. 2558-2559

ประเด็นการประเมินผลการปฏิบัติราชการ	กรอบการประเมินผล 2558	น้ำหนัก (%)
มิติกายนอก		75
การประเมินประสิทธิผล (65)	1. ยุทธศาสตร์ของกลุ่มจังหวัด/จังหวัด	(65)
	1.1 ยุทธศาสตร์กลุ่มจังหวัด (ไม่เกิน 3 ตัวชี้วัด)	(15)
	1.2 ยุทธศาสตร์จังหวัด (ไม่เกิน 5 ตัวชี้วัด)	(50)
การประเมินคุณภาพ (10)	2. ความพึงพอใจของผู้รับบริการ (งานบัตรประชาชนและทะเบียนราษฎร งานจดทะเบียนสิทธิและนิติกรรม งานบริการจัดหางาน งานบริการผู้ป่วยนอก งานการถ่ายทอดความรู้และการให้บริการทางการเกษตร และงานขอรับประโยชน์ทดแทนจากกองทุนประกันสังคม)	(10)
มิติกายใน		25
การประเมินประสิทธิภาพ (10)	3. การเบิกจ่ายงบประมาณ	(5)
	4. การประหยัดพลังงาน	(5)
การพัฒนาองค์การ (15)	5. การพัฒนาสมรรถนะองค์การ	(10)
	6. ระดับคุณธรรมและความโปร่งใสการดำเนินงานของหน่วยงาน	(5)
รวม		100



ประเด็นการประเมินผลการปฏิบัติราชการ	กรอบการประเมินผล 2559	น้ำหนัก (%)
มิติกายนอก		80
การประเมินประสิทธิผล (70)	1. ยุทธศาสตร์ของกลุ่มจังหวัด/จังหวัด	(70)
	1.1 ยุทธศาสตร์กลุ่มจังหวัด	
	1.2 ยุทธศาสตร์จังหวัด	
	1.3 ตัวชี้วัดร่วมระหว่างกระทรวงและจังหวัด (Function-Area KPIs) ตามนโยบายสำคัญของรัฐบาล	
การประเมินคุณภาพ (10)	2. ความพึงพอใจของผู้รับบริการ (ศูนย์ดำรงธรรมและศูนย์บริการร่วม)	(10)
มิติกายใน		20
การประเมินประสิทธิภาพ (10)	3. การเบิกจ่ายงบประมาณ	(5)
	4. การประหยัดพลังงาน	(2.5)
	5. การประหยัดน้ำ	(2.5)
การพัฒนาองค์การ (10)	6. การพัฒนาสมรรถนะองค์การ	(5)
	7. ระดับคุณธรรมและความโปร่งใสการดำเนินงานของหน่วยงาน	(5)
รวม		100

ตัวชี้วัดการพัฒนาระดับจังหวัด

1. มูลค่าผลิตภัณฑ์มวลรวมจังหวัด (GPP)
2. ค่าเฉลี่ยผลการทดสอบทางการศึกษาระดับชาติขั้นพื้นฐาน (O-NET) (ชั้น ป.6 ม.3 ม. 6)

ตัวชี้วัดการพัฒนาระดับจังหวัด

1. มูลค่าผลิตภัณฑ์มวลรวมจังหวัด (GPP)
2. ค่าเฉลี่ยผลการทดสอบทางการศึกษาระดับชาติขั้นพื้นฐาน (O-NET) (ชั้น ป.6 ม.3 ม. 6)

1.1 กรอบการประเมินผลการปฏิบัติราชการของจังหวัด ประจำปีงบประมาณ พ.ศ. 2559 (ต่อ)

ประเด็นการประเมินผลการปฏิบัติราชการ	กรอบการประเมินผล 2559	น้ำหนัก (%)
มิตินอก		80
การประเมินประสิทธิผล (70)	1. ยุทธศาสตร์ของกลุ่มจังหวัด/จังหวัด 1.1 ยุทธศาสตร์กลุ่มจังหวัด 1.2 ยุทธศาสตร์จังหวัด 1.3 ตัวชี้วัดร่วมระหว่างกระทรวงและจังหวัด (Function-Area KPIs) ตามนโยบายสำคัญของรัฐบาล	(70)
	2. ความพึงพอใจของผู้รับบริการ (ศูนย์ดำรงธรรมและศูนย์บริการร่วม)	(10)
มิตินภายใน		20
การประเมินประสิทธิภาพ (10)	3. การเบิกจ่ายงบประมาณ	(5)
	4. การประหยัดพลังงาน	(2.5)
	5. การประหยัดน้ำ	(2.5)
การพัฒนาองค์การ (10)	6. การพัฒนาสมรรถนะองค์การ	(5)
	7. ระดับคุณธรรมและความโปร่งใสการดำเนินงานของหน่วยงาน	(5)
รวม		100

หลักการ

- กำหนดตัวชี้วัดยุทธศาสตร์ของกลุ่มจังหวัดและยุทธศาสตร์ของจังหวัด ให้สะท้อนบริบทและลักษณะเฉพาะของกลุ่มจังหวัดและจังหวัด (tailor made) มีความครอบคลุมทั้งมิติด้านเศรษฐกิจและด้านสังคมจิตวิทยา และความมั่นคง และสะท้อนตัวชี้วัดการพัฒนาจังหวัดที่สำคัญที่ต้องเร่งปรับปรุงให้มากขึ้น โดยประกอบด้วย
 - ตัวชี้วัดยุทธศาสตร์กลุ่มจังหวัด ไม่เกิน 3 ตัวชี้วัด
 - ตัวชี้วัดยุทธศาสตร์จังหวัด ไม่เกิน 5 ตัวชี้วัด
 - ตัวชี้วัดร่วมระหว่างกระทรวงและจังหวัด (Function-Area) เพื่อขับเคลื่อนนโยบายสำคัญของรัฐบาล รวมทั้งช่วยในการถ่ายทอดเป้าหมายจากระดับประเทศสู่ระดับกลุ่มจังหวัด/จังหวัด
- ปรับเปลี่ยนวัดความพึงพอใจของผู้รับบริการโดยประเมินจากงานบริการของศูนย์ดำรงธรรมและศูนย์บริการร่วม
- นำข้อมูล Management Chart และตัวชี้วัดการพัฒนาจังหวัด ที่แสดงข้อมูลระดับจังหวัดที่มีความเป็นปัจจุบันมาใช้ประกอบการกำหนดตัวชี้วัด
- กำหนดตัวชี้วัดการพัฒนาระดับจังหวัดที่สำคัญเป็น Monitor ในทุกจังหวัด ได้แก่ มูลค่าผลิตภัณฑ์มวลรวมจังหวัด (GPP) และค่าเฉลี่ยผลการทดสอบทางการศึกษาระดับชาติขั้นพื้นฐาน (O-NET) (ชั้น ป.6 ม.3 และ ม. 6)
- ปรับน้ำหนัก
 - มิตินอก : ด้านประเมินประสิทธิผล เป็นร้อยละ 80
 - มิตินภายใน : ด้านประสิทธิภาพ เป็นร้อยละ 20
- เพิ่มตัวชี้วัดที่ 5 การประหยัดน้ำ ตามมติคณะรัฐมนตรีเมื่อวันที่ 28 กรกฎาคม 2558 เรื่อง แนวทางประหยัดน้ำในหน่วยงานภาครัฐ ที่ขอความร่วมมือทุกภาคส่วนร่วมกันประหยัดน้ำ โดยให้หน่วยงานภาครัฐลดการใช้น้ำอย่างน้อยร้อยละ 10 พร้อมรายงานผลทุกเดือน
- ปรับใช้ข้อมูลจากกลุ่มจังหวัด/จังหวัด เพิ่มขึ้น โดยเฉพาะข้อมูลที่กลุ่มจังหวัด/จังหวัดมีการพัฒนาวิธีการเก็บและรวบรวมข้อมูลได้ตามมาตรฐาน/แนวทางที่ส่วนกลางกำหนด

- ตัวชี้วัดการพัฒนาระดับจังหวัด
- มูลค่าผลิตภัณฑ์มวลรวมจังหวัด (GPP)
 - ค่าเฉลี่ยผลการทดสอบทางการศึกษาระดับชาติขั้นพื้นฐาน (O-NET) (ชั้น ป.6 ม.3 ม. 6)

1. ด้านเศรษฐกิจ

1.1 เกษตร



1.2 ท่องเที่ยว



1.3 การค้า



1.4 อุตสาหกรรม



2. ด้านสังคมจิตวิทยาและความมั่นคง

2.1 สิ่งแวดล้อม

2.2 สังคม

2.3 อื่น ๆ

1.1.1 มูลค่าผลผลิตทางการเกษตร

1.1.2 ผลผลิตการเกษตรเฉลี่ยต่อหน่วยการผลิต (Yield)

1.1.3 ร้อยละของจำนวนแปลง/ฟาร์มที่ได้รับใบรับรองมาตรฐาน GAP ของผลการผลิตการเกษตรที่สำคัญ ต่อจำนวนแปลง/ฟาร์มที่ได้รับการตรวจจากกระทรวงเกษตรและสหกรณ์

1.1.4 การพัฒนาคุณภาพแปลงนาข้าวผ่านเกณฑ์การประเมินระบบความปลอดภัยของแปลงนาข้าว

1.1.5 Hub of Seafood*

1.2.1 รายได้จากการท่องเที่ยว

1.2.2 ระดับความสำเร็จของการพัฒนาและส่งเสริมการเพิ่มรายได้จากการท่องเที่ยวของชุมชนในจังหวัด*

1.2.3 การยกระดับความปลอดภัยเพื่อรองรับนักท่องเที่ยว*

ยาเสพติด

2.2.1 การป้องกันและปราบปรามยาเสพติด

• ร้อยละหมู่บ้านระดับเฝ้าระวังทั่วไป (หมู่บ้านสีขาว)

• ร้อยละหมู่บ้านระดับเฝ้าระวังมาก (หมู่บ้านสีแดง)

อาชญากรรม

2.2.2 การป้องกันและปราบปรามคดีอาชญากรรม

• ร้อยละการจับกุมของคดีอาชญากรรม

• อัตราคดีต่อประชากรแสนคน

2.2.3 อาชญากรรมนักท่องเที่ยว

ความยากจน

2.2.4 ร้อยละของจำนวนครัวเรือนยากจนเป้าหมายที่มีรายได้ต่ำกว่าเกณฑ์ จปฐ. ลดลง

การแก้ปัญหาจังหวัดชายแดนใต้

2.2.5 จำนวนหมู่บ้านที่ไม่มีมีการก่อเหตุรุนแรงในพื้นที่

1.3.1 รายได้จากการจำหน่ายสินค้า OTOP

1.3.2 มูลค่าการค้าขายแดน

1.3.3 มูลค่าการค้าผ่านแดน

1.3.4 มูลค่าการส่งออกผลิตภัณฑ์ฮาลาล

1.3.5 มูลค่าจากการจำหน่ายผลิตภัณฑ์เซรามิกส์

1.3.6 มูลค่าการจำหน่ายผลิตภัณฑ์จากผ้าไหม

1.3.7 OTOP มาตรฐาน มผช.

1.4.1 มูลค่าการลงทุนด้านอุตสาหกรรม

1.4.2 รายได้จากภาคอุตสาหกรรม

1.4.3 มูลค่าส่งออกสินค้าอุตสาหกรรม

1.4.4 ลดต้นทุนอุตสาหกรรม

สาธารณสุข

2.3.1 อัตราการป่วย/ตายด้วยโรคที่เป็นปัญหาสำคัญของประชาชน

2.3.2 อัตราตายทารกต่อการเกิดมีชีวิตคน*

2.3.3 สถานบริการสุขภาพที่มีคุณภาพมาตรฐานตามที่กำหนด

2.3.4 ร้อยละที่ลดลงของหญิงตั้งครรภ์ก่อนวัยอันควร*

การศึกษา

2.3.5 อัตราการเข้าเรียนระดับมัธยมศึกษาตอนปลายหรือเทียบเท่าของประชากรกลุ่มอายุ 15-17 ปี

แรงงาน

2.3.6 จำนวนแรงงานที่ได้รับการบรรจรงานในประเทศ

อาหารปลอดภัย

2.3.7 สถานศึกษากลุ่มเป้าหมายที่ผ่านเกณฑ์อาหารปลอดภัย

2.3.8 สถานประกอบการอาหารแปรรูปที่บรรจุในภาชนะพร้อมจำหน่าย (สำหรับอาหาร OTOP) ผ่านการตรวจประเมินตามเกณฑ์ Primary GMP

อุบัติเหตุ

2.3.9 อัตราผู้เสียชีวิตจากอุบัติเหตุจราจรทางบกต่อประชากรแสนคน

อื่นๆ

2.3.10 การบูรณาการแก้ปัญหาสำคัญของกลุ่มจังหวัด*

2.3.11 ระดับความสำเร็จของการดำเนินการตามแผนป้องกันและบรรเทาสาธารณภัยจังหวัด*

2.3.12 อัตราของหมู่บ้านที่ประสบภัยลดลง*

ตัวชี้วัดเพื่อขับเคลื่อนการบูรณาการการดำเนินงานระหว่างกระทรวงและจังหวัด (Function – Area KPIs) ประจำปีงบประมาณ พ.ศ. 2558

ตัวชี้วัดเพื่อขับเคลื่อนการบูรณาการการดำเนินงานระหว่างกระทรวงและจังหวัด (Function – Area KPIs) เป็นตัวชี้วัดที่กำหนดขึ้นเพื่อขับเคลื่อนนโยบายสำคัญของรัฐบาล รวมทั้งช่วยในการถ่ายทอดเป้าหมายจากระดับประเทศสู่ระดับกลุ่มจังหวัด/จังหวัดที่เป็นเป้าหมาย โดยที่ กลุ่มจังหวัด/จังหวัดจะใช้แนวทางการประเมินผลเช่นเดียวกับกระทรวง และ/หรือ รับการถ่ายทอดเป้าหมายจากกระทรวง

1. ด้านเศรษฐกิจ

1.2 ท่องเที่ยว

- รายได้จากการท่องเที่ยว
 - วัดในทุกกลุ่มจังหวัดและจังหวัดที่มีรายได้จากการท่องเที่ยวสูง
 - เกณฑ์การให้คะแนนและค่าเป้าหมาย – รับจาก ก.การท่องเที่ยว

1.3 การค้า

- รายได้จากการจำหน่าย OTOP ของจังหวัด
 - วัดในจังหวัดที่มีรายได้จากการจำหน่าย OTOP สูง
 - เกณฑ์การให้คะแนนและค่าเป้าหมาย – รับจาก ก.มหาดไทย (กรมการพัฒนาชุมชน)

2. ด้านสังคมจิตวิทยาและความมั่นคง

2.1 สิ่งแวดล้อม

- การจัดการขยะมูลฝอย
 - ➔ นโยบายสำคัญของรัฐบาล
 - ตัวชี้วัด - ใช้แนวทางเดียวกับ ก.ทรัพยากรธรรมชาติ
- ระดับความสำเร็จของการเพิ่มจำนวนพื้นที่ป่าไม้
 - ➔ คสช. เห็นชอบแผนแม่บทฯ และกำหนดให้ สำนักงาน ก.พ.ร. กำหนดเป็นตัวชี้วัด
 - ตัวชี้วัด - ใช้แนวทางเดียวกับ ก.ทรัพยากรธรรมชาติ

1.2 การพัฒนาฐานข้อมูลของจังหวัด ประจำปีงบประมาณ พ.ศ. 2559

ปรับใช้ข้อมูลจากกลุ่มจังหวัด/จังหวัด เพิ่มขึ้น โดยเฉพาะข้อมูลที่กลุ่มจังหวัด/จังหวัดมีการพัฒนาวิธีการเก็บ และรวบรวมข้อมูลได้ตามมาตรฐาน/แนวทางที่ส่วนกลางกำหนด

กลุ่มตัวชี้วัด	ชื่อตัวชี้วัด	แหล่งข้อมูล	การพัฒนาฐานข้อมูล
ด้านการเกษตร	<ol style="list-style-type: none"> มูลค่าผลผลิตทางการเกษตรสำคัญ ผลผลิตการเกษตรเฉลี่ยต่อหน่วยการผลิต (Yield) 	<p>กลุ่มจังหวัด/จังหวัด</p> <p>กรณีที่กลุ่มจังหวัด/จังหวัดไม่มีข้อมูลพื้นฐานย้อนหลังอย่างน้อย 3 ปี จะใช้ข้อมูลจากสำนักงานเศรษฐกิจการเกษตร</p>	<p>กลุ่มจังหวัด/จังหวัด ต้องมีการเก็บข้อมูลตามแนวทางของกรมส่งเสริมการเกษตร ซึ่งมีการสำรวจพื้นที่จริงร่วมกับการคำนวณ รวมทั้งมีการตรวจสอบและรับรองความถูกต้องของข้อมูลตั้งแต่ระดับอำเภอและระดับจังหวัด ก่อนรายงานให้กรมส่งเสริมการเกษตรทราบเป็นรายเดือน</p> <p>สอบทานกับข้อมูลจากสำนักงานเศรษฐกิจการเกษตร ซึ่งเน้นการคำนวณ และได้รับการรับรองจากคณะกรรมการข้อมูลเอกภาพ ข้อมูลรายปี</p>
ด้านการท่องเที่ยว	<ol style="list-style-type: none"> รายได้จากการท่องเที่ยว 	<p>กรมการท่องเที่ยว กระทรวงการท่องเที่ยวและกีฬา</p>	<p>จังหวัดร่วมในการตรวจสอบและยืนยันข้อมูลให้ทันตามระยะเวลาที่กระทรวงกำหนด</p>
ด้านสาธารณสุข	<ol style="list-style-type: none"> อัตราป่วยตายด้วยโรคที่เป็นปัญหาสำคัญของประชาชน 	<p>กลุ่มจังหวัด/จังหวัด</p>	<p>กลุ่มจังหวัด/จังหวัด ต้องมีการเก็บและรายงานข้อมูลตามโครงสร้างมาตรฐานข้อมูลด้านสุขภาพ ในรูปแบบ 43 แฟ้มมาตรฐาน</p> <p>สอบทานกับข้อมูลจากสำนักนโยบายและยุทธศาสตร์ กระทรวงสาธารณสุข</p>

1.2 การพัฒนาฐานข้อมูลของจังหวัด ประจำปีงบประมาณ พ.ศ. 2559 (ต่อ)

ใช้ข้อมูลจากส่วนกลาง เนื่องจากมีระบบการเก็บข้อมูลที่มีมาตรฐานสามารถตรวจสอบได้ ตลอดจนเป็นข้อมูลตัวชี้วัดในคำรับรองฯ ระดับกระทรวง และ/หรือ เป็นตัวชี้วัดที่มีการบูรณาการระหว่างกระทรวงและจังหวัด (Function-Area KPIs)

กลุ่มตัวชี้วัด	ชื่อตัวชี้วัด	แหล่งข้อมูล	
ด้านอุตสาหกรรม	1. ค่าคะแนนเฉลี่ยของสถานประกอบการที่ผ่านเกณฑ์อุตสาหกรรมสีเขียว	สำนักงานปลัดกระทรวงอุตสาหกรรม	เป็นตัวชี้วัดของกระทรวงอุตสาหกรรมและตัวชี้วัด Function-Area
ด้านการค้า	2. รายได้จากการจำหน่ายสินค้า OTOP	กรมการพัฒนาชุมชน	เป็นตัวชี้วัดของกระทรวงมหาดไทยและตัวชี้วัด Function-Area
ด้านสิ่งแวดล้อม	3. คุณภาพอากาศ	กรมควบคุมมลพิษ	ตัวชี้วัด Function-Area
	4. คุณภาพน้ำ		
	5. การจัดการขยะมูลฝอย		
	6. จำนวนพื้นที่ป่าไม้	กรมป่าไม้	เป็นตัวชี้วัดของกระทรวงทรัพยากรธรรมชาติและตัวชี้วัด Function-Area
	7. จำนวนพื้นที่ป่าไม้ที่ยึดคืนได้	กรมอุทยานแห่งชาติ สัตว์ป่าและพันธุ์พืช	เป็นตัวชี้วัดของกระทรวงทรัพยากรธรรมชาติและตัวชี้วัด Function-Area
ด้านสังคมและอื่นๆ	8. การป้องกันและปราบยาเสพติด <ul style="list-style-type: none"> ร้อยละจำนวนหมู่บ้าน/ชุมชน ระดับเฝ้าระวังทั่วไป (หมู่บ้านสีขาว) ร้อยละจำนวนหมู่บ้าน/ชุมชน ระดับเฝ้าระวังมาก (หมู่บ้านสีแดง) 	สำนักงาน ป.ป.ส. (ระบบ NISPA)	เป็นตัวชี้วัดของกระทรวงมหาดไทยและตัวชี้วัด Function-Area
	9. จำนวนผู้เสียชีวิตจากอุบัติเหตุการจราจรทางบกต่อประชากรแสนคน	กรมป้องกันและบรรเทาสาธารณภัย	เป็นตัวชี้วัดของกระทรวงมหาดไทยและตัวชี้วัด Function-Area
	10. การป้องกันและปราบปรามคดีอาชญากรรม <ul style="list-style-type: none"> ร้อยละการจับกุมของคดีอาชญากรรม อัตราคดีต่อประชากรแสนคน 	สำนักงานตำรวจแห่งชาติ (ระบบ POLIS)	ฐานข้อมูลมีมาตรฐานตรวจสอบได้

เกณฑ์การให้คะแนน ก.การท่องเที่ยว* :

เกณฑ์การให้คะแนน	1	2	3	4	5
รายได้จากการท่องเที่ยว (ล้านบาท)	1.8	1.9	2.0	2.1	2.2 (Mandate ปี 58)

* ผลจากการประชุมระหว่างรองนายกรัฐมนตรี กับรัฐมนตรีที่กำกับดูแลกระทรวงด้านเศรษฐกิจ คณะกรรมการเจรจาข้อตกลงและประเมินผล และหน่วยงานกลาง รวมทั้งผู้แทนภาคเอกชน เมื่อวันที่ 4 ธันวาคม 2557

เกณฑ์การให้คะแนนกลุ่มจังหวัด/จังหวัด :

เกณฑ์การให้คะแนน	1	2	3	4	5
รายได้จากการท่องเที่ยวของ กลุ่มจังหวัด/จังหวัด (ล้านบาท)			ผลการดำเนินงาน ปี 57		Mandate ปี 58 ที่ ก.การท่องเที่ยวฯ จะกำหนดเป้าหมายเป็น รายกลุ่มจังหวัด/ จังหวัด***

*** หากเป้าหมายที่เป็น Mandate จาก ก.ท่องเที่ยวฯ ต่ำกว่าผลการดำเนินงานที่ผ่านมา (ปี 57) ให้กำหนดเกณฑ์การให้คะแนน (ค่า 5) แบบ self-improvement

ตัวชี้วัด ระดับความสำเร็จของการเพิ่มจำนวนพื้นที่ป่าไม้

เกณฑ์การให้คะแนนกระทรวง ปี 2558

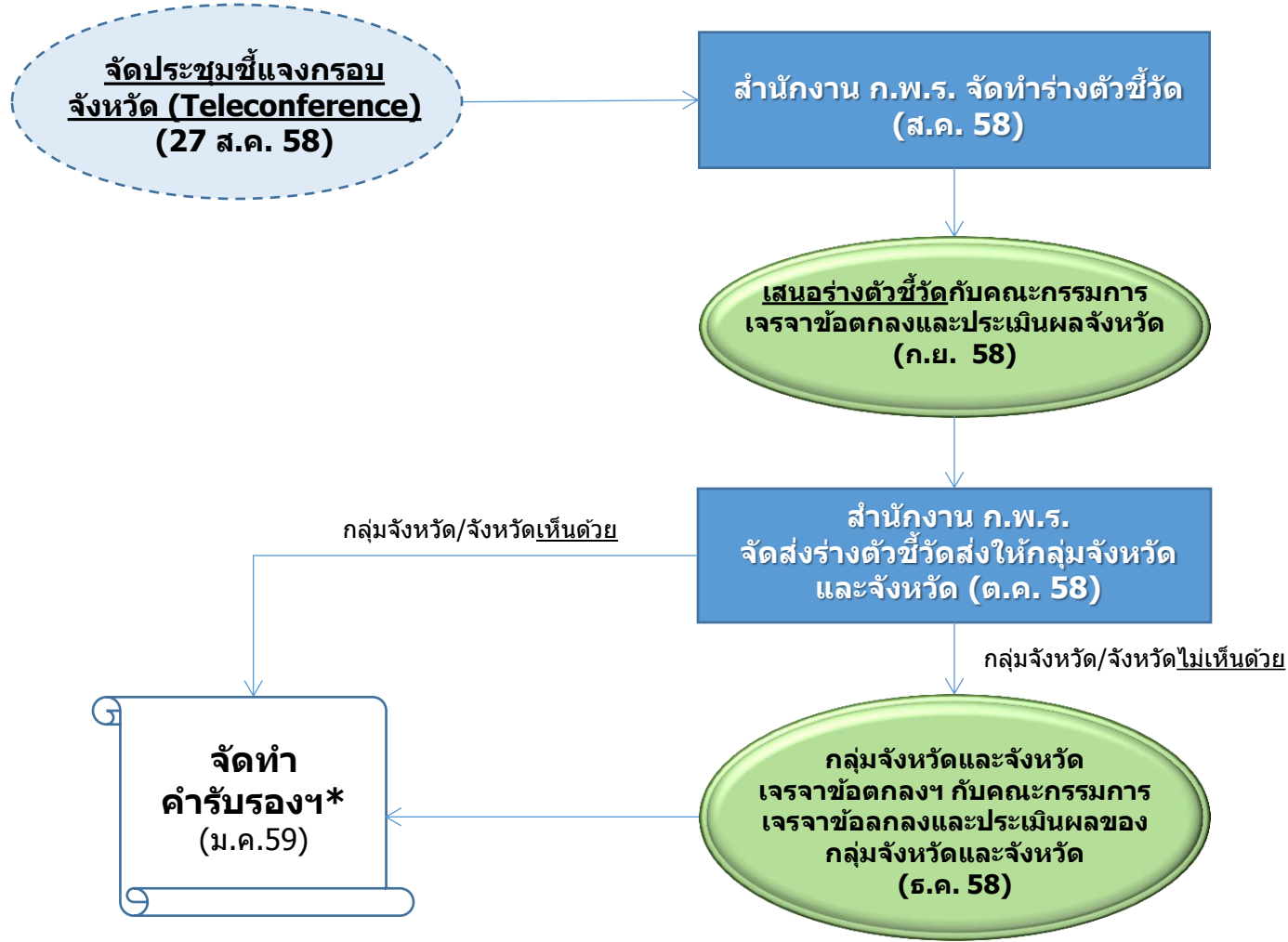
ตัวชี้วัด	น้ำหนัก	เกณฑ์การให้คะแนน				
		1	2	3	4	5
จำนวนพื้นที่ป่าไม้ (สำรวจจากภาพถ่ายดาวเทียม)	8%	101.13	101.46	101.79	102.12 พื้นที่ป่าไม้เท่าเดิม = พื้นที่ป่าไม้ปี 56	102.45 พื้นที่ป่าไม้เพิ่มขึ้น
จำนวนพื้นที่ป่าไม้ที่ยึดคืนได้	12%	48,846.18 X-30%	55,824.21 X-20%	62,802.24 X-10%	69,780.27 ค่าเฉลี่ย 3 ปี (ปี 54-56) (X)	75,758.30 X+10%

เกณฑ์การให้คะแนนของกลุ่มจังหวัด/จังหวัด :

ตัวชี้วัด	น้ำหนัก	เกณฑ์การให้คะแนน				
		1	2	3	4	5
จำนวนพื้นที่ป่าไม้ (สำรวจจากภาพถ่ายดาวเทียม)	8%	Interval กำหนดตามข้อมูลพื้นฐานของแต่ละจังหวัด			พื้นที่ป่าไม้เท่าเดิม = พื้นที่ป่าไม้ ปี 56	พื้นที่ป่าไม้เพิ่มขึ้น
จำนวนพื้นที่ป่าไม้ที่ยึดคืนได้	12%	X-30%	X-20%	X-10%	ค่าเฉลี่ย 3 ปี (ปี 54-56) (X)	X+10%

1.3 แนวทางการจัดทำคำรับรองการปฏิบัติราชการของจังหวัด ประจำปีงบประมาณ พ.ศ. 2559

วิธีการจัดทำคำรับรองฯ จังหวัด ประจำปีงบประมาณ พ.ศ. 2559



หมายเหตุ *จัดทำเอกสารคำรับรองฯ พร้อมรายละเอียด และดำเนินการให้ผู้ว่าราชการจังหวัดและผู้ที่เกี่ยวข้องลงนามในคำรับรองฯ

องค์ประกอบ

- | | |
|---------------------------------|-------------------|
| 1) กรรมการ ก.พ.ร. จำนวน 1 คน | เป็นประธานกรรมการ |
| 2) เลขาธิการ ก.พ.ร. | เป็นกรรมการ |
| 3) ผู้ทรงคุณวุฒิ จำนวน 5 – 8 คน | เป็นกรรมการ |
| 4) เจ้าหน้าที่สำนักงาน ก.พ.ร. | เป็นเลขานุการ |

อำนาจหน้าที่

- 1) พิจารณาความเหมาะสมของตัวชี้วัด ค่าเป้าหมาย เกณฑ์การให้คะแนน และน้ำหนักของตัวชี้วัดของกลุ่มจังหวัดและจังหวัด
- 2) เจรจาข้อตกลงกับผู้ว่าราชการจังหวัดเกี่ยวกับตัวชี้วัด ค่าเป้าหมาย เกณฑ์การให้คะแนน และน้ำหนักของตัวชี้วัด ตามแผนปฏิบัติการของรัฐบาลของกลุ่มจังหวัดและจังหวัด
- 3) ปฏิบัติงานอื่นๆ ตามที่คณะกรรมการพัฒนาระบบราชการมอบหมาย

สรุปตัวชี้วัดยุทธศาสตร์กลุ่มจังหวัดและจังหวัด ปี 2558

ตัวชี้วัดยุทธศาสตร์กลุ่มจังหวัด (น้ำหนัก 15%) กำหนดไม่เกิน 3 ตัวชี้วัด

ตัวชี้วัดยุทธศาสตร์จังหวัด (น้ำหนัก 50%) กำหนดไม่เกิน 5 ตัวชี้วัด

ด้านเศรษฐกิจ

- 1) ท่องเที่ยว 18 กลุ่ม
- 2) เกษตร 12 กลุ่ม
(มูลค่า/GAP 8+4)
*ยกเว้น กลุ่ม กลาง (บ.1, ล.2) ตอ.
ใต้ (อท. ขด.) ตอ/น (ล.2)*
- 3) ค้าขายแดน 2 กลุ่ม
เฉพาะ กลุ่ม ตอ/น (ล.2), ใต้ (ขด.)
- 4) การลงทุนอุตสาหกรรม 2 กลุ่ม
เฉพาะ กลุ่ม กลาง (กลาง) ตอ.
- 5) มูลค่าผลิตภัณฑ์จากผ้าไหม 2 กลุ่ม
เฉพาะ กลุ่ม ตอ/น (กลาง, ล.1)
- 6) สถานประกอบการได้มาตรฐานฮาลาล 1 กลุ่ม
เฉพาะใต้ชายแดน

ด้านสังคม จิตวิทยาและความมั่นคง

- 7) คุณภาพน้ำ 2 กลุ่ม
เฉพาะ กลุ่ม กลาง (บ.1, บ.2)
- 8) การจัดการหมอกควัน 2 กลุ่ม
เฉพาะ กลุ่ม เหนือ (บ.1 และ บ.2)
- 9) การเพิ่มพื้นที่ป่าไม้ 1 กลุ่ม
เฉพาะ กลุ่ม ตอ/น. (บ.2)

ตัวชี้วัดเฉพาะ

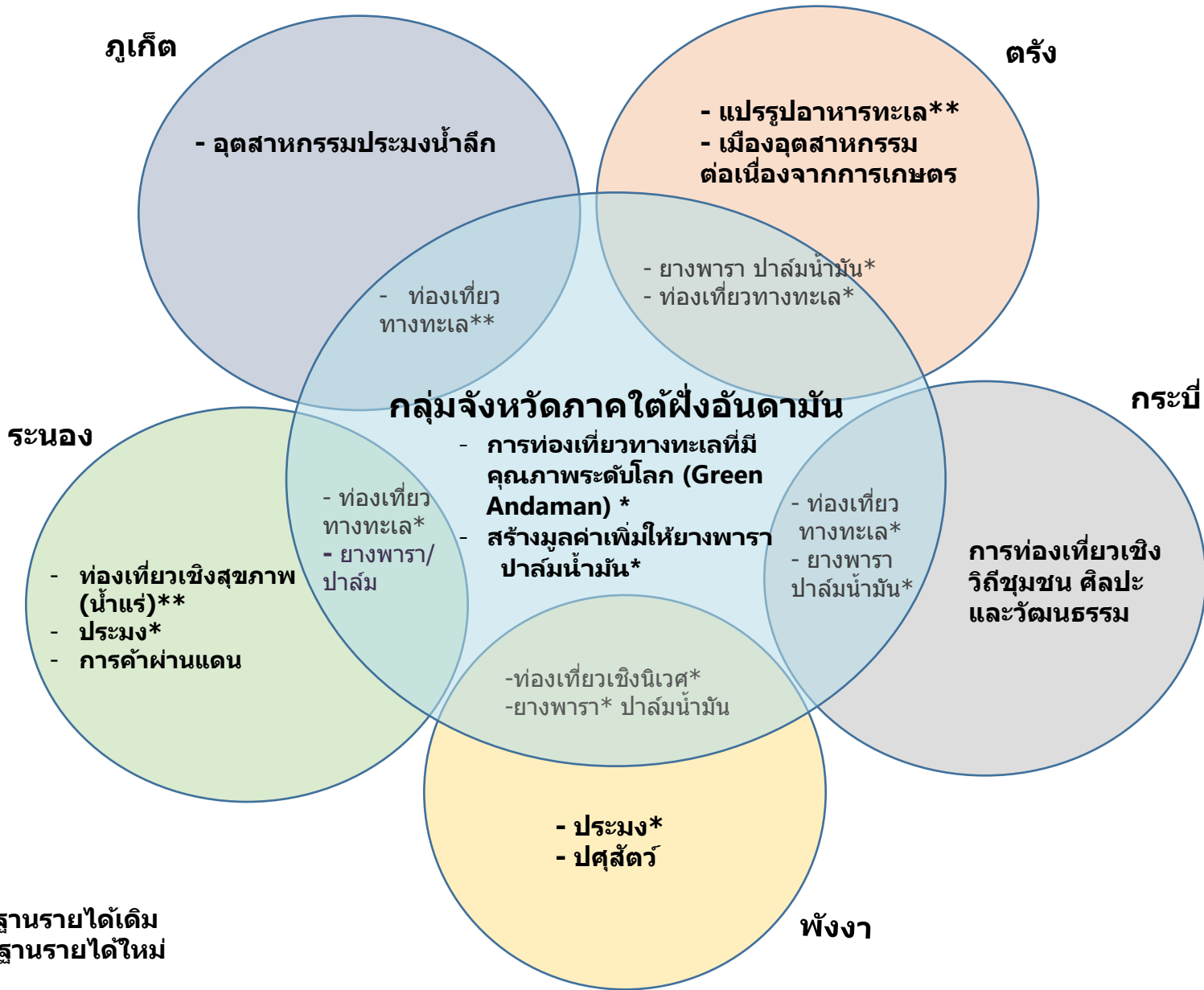
- 10) การบูรณาการแก้ปัญหาสำคัญของกลุ่มจังหวัด
เฉพาะ กลุ่ม กลาง (ล.2)
- 11) การพัฒนาคุณภาพมาตรฐานการผลิตทางการเกษตร
เฉพาะ กลุ่ม ใต้ (อท.)
- 12) การยกระดับความปลอดภัยเพื่อรองรับนักท่องเที่ยว
เฉพาะ กลุ่ม ใต้ (อท.)

ด้านเศรษฐกิจ

- 1) เกษตร 67 จว.
(มูลค่า/Yield/GAP/แปลงนาข้าว
พัฒนาการเกษตร / Hub of
Seafood) (24+15+13+13
1+1)
- 2) OTOP 39 จว.
- 3) ท่องเที่ยว 26 จว.
*รายได้/มาตรฐานอาหาร
ท่องเที่ยว/พัฒนาแหล่งท่องเที่ยว* (23+1+2)
- 4) ค้าขายแดน 16 จว.
- 5) การลงทุนด้าน
อุตสาหกรรม 3 จว.
*มูลค่าการลงทุน / มูลค่า
เซรามิก* (2+1)
- 6) มูลค่าการส่งออก
ผลิตภัณฑ์
ฮาลาล 1 จว.

ด้านสังคม จิตวิทยาและความมั่นคง

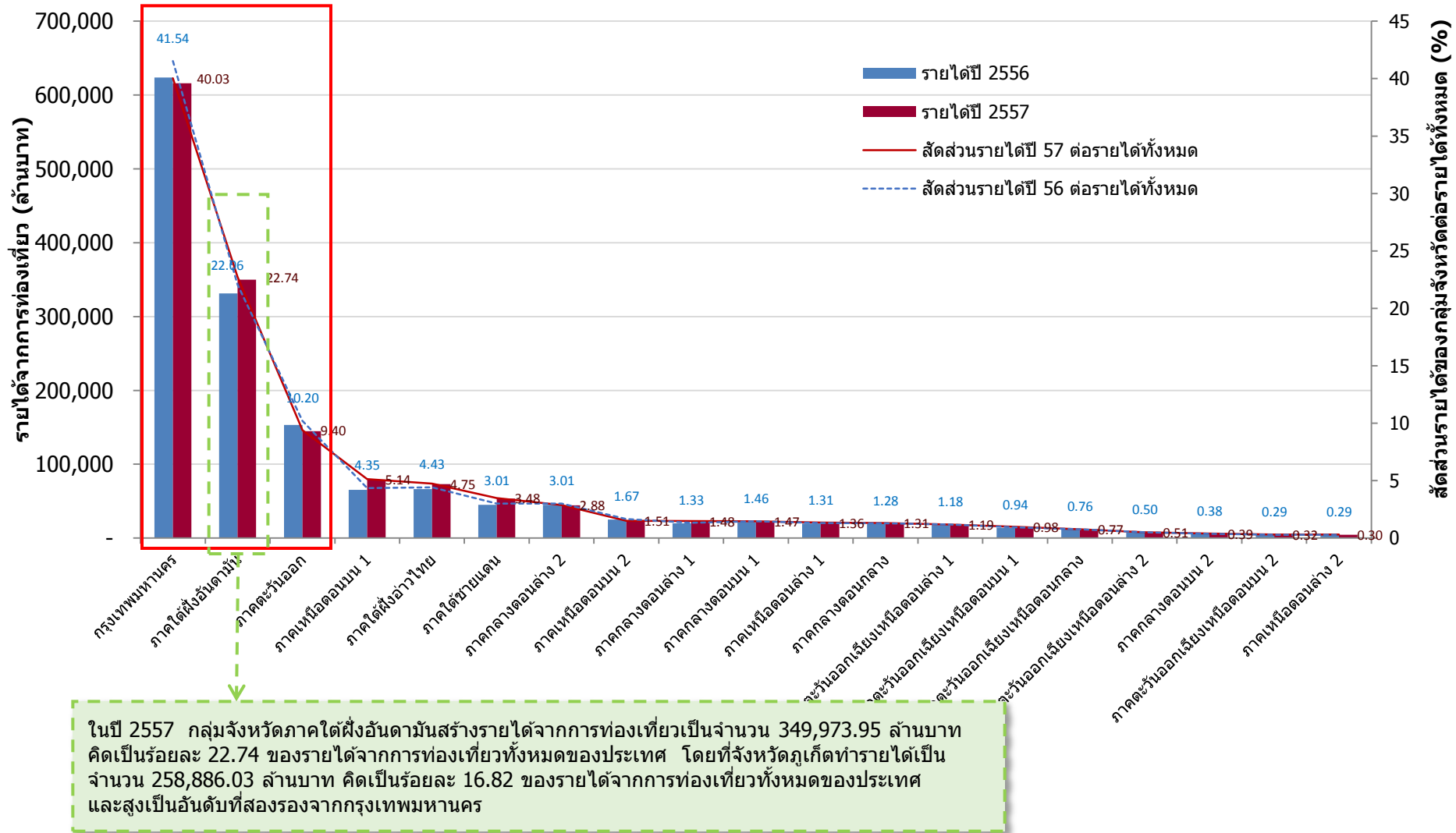
- 1) ทรัพยากรธรรมชาติและ
สิ่งแวดล้อม 70 จว.
(น้ำ/อากาศ/ป่าไม้/ชายะ)
(5+2+34+29)
- 2) ยาเสพติด 28 จว.
- 3) สาธารณสุข 17 จว.
(โรคสำคัญ/HA/ทารกตาย/หญิงตั้งครรภ์ก่อนวัย)
(4+5+7+1)
- 4) อาชญากรรม 14 จว.
- 5) ความยากจน 15 จว.
- 6) แรงงานได้รับการบรรจุ 9 จว.
- 7) อุตสาหกรรมสีเขียว 9 จว.
- 8) การแก้ปัญหาภัยพิบัติ 5 จว.
*(การดำเนินการตามแผนป้องกัน
/พื้นที่ประสบภัยลดลง)* 3+2
- 9) การแก้ปัญหาแก่อเหตุรุนแรง 4 จว.
- 10) การศึกษา 6 จว.
- 11) อุบัติเหตุ 3 จว.
- 12) Primary GMP 2 จว.
- 13) อาหารปลอดภัย 1 จว.



* รักษาฐานรายได้เดิม
** สร้างฐานรายได้ใหม่

รายได้จากการท่องเที่ยวของกลุ่มจังหวัด ปีงบประมาณ พ.ศ. 2556 - 2557

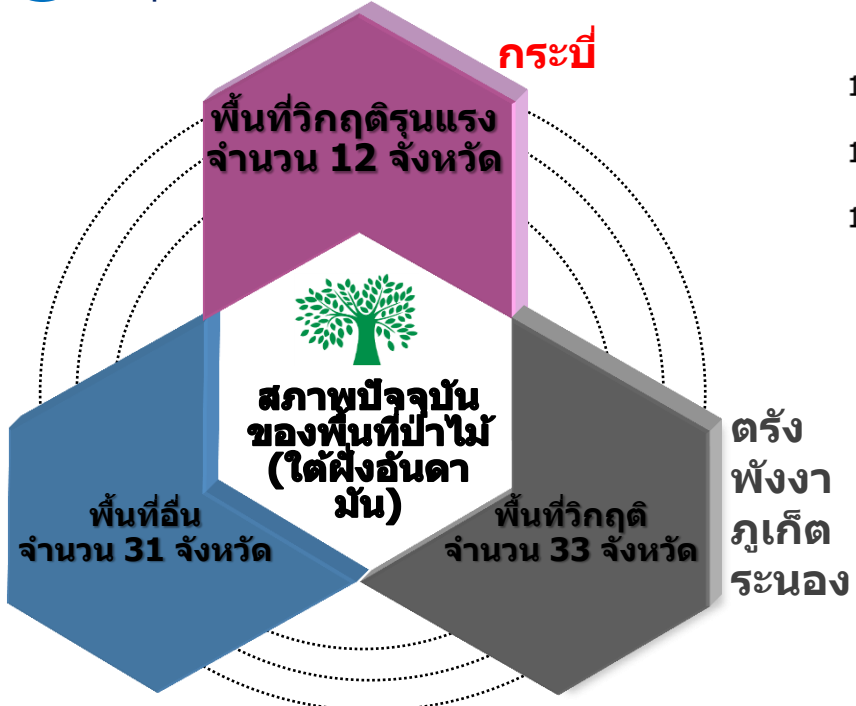
กราฟเปรียบเทียบรายได้จากการท่องเที่ยวและสัดส่วนรายได้จากการท่องเที่ยวของกลุ่มจังหวัด ปีงบประมาณ พ.ศ. 2556 - 2557



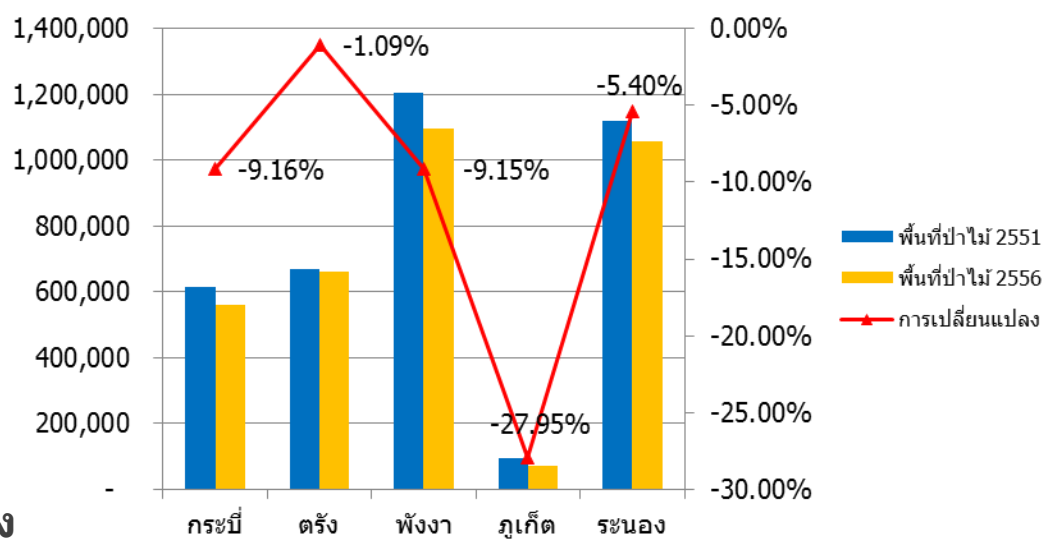
จากกราฟจะเห็นว่า สัดส่วนรายได้จากการท่องเที่ยวสูงสุด 3 อันดับแรก ได้แก่ กรุงเทพมหานคร กลุ่มจังหวัดภาคใต้ฝั่งอันดามัน และกลุ่มจังหวัดภาคตะวันออก ตามลำดับ ซึ่งทั้งสามกลุ่มมีสัดส่วนรายได้รวมกันมากกว่าร้อยละ 70 ของรายได้จากการท่องเที่ยวทั้งหมดของประเทศ

ระดับความสำเร็จของการเพิ่มจำนวนพื้นที่ป่าไม้

1 แผนแม่บทฯ พ.ศ. 2557: กรณีศึกษา กลุ่มจังหวัดภาคใต้ฝั่งอันดามัน



2 ข้อมูลสถิติกรมป่าไม้ ปี 2556



3 เกณฑ์การให้คะแนน (ผลการประชุมหารือร่วมกับกระทรวงทรัพยากรธรรมชาติและสิ่งแวดล้อม เมื่อวันที่ 9 ธ.ค. 57)

ตัวชี้วัด	น้ำหนัก	เกณฑ์การให้คะแนน				
		1	2	3	4	5
จำนวนพื้นที่ป่าไม้ (สำรวจจากภาพถ่ายดาวเทียม)	8%	Interval กำหนดตามข้อมูลพื้นฐานของแต่ละจังหวัด			= พื้นที่ป่าไม้ ปี 56	พื้นที่ป่าไม้เพิ่มขึ้น
จำนวนพื้นที่ป่าไม้ที่ ยึดคืนได้	12% น้ำหนักตัวชี้วัดลดทอนตามสัดส่วน	X-30%	X-20%	X-10%	ค่าเฉลี่ย 3 ปี (ปี 54-56)(X)	X+10%

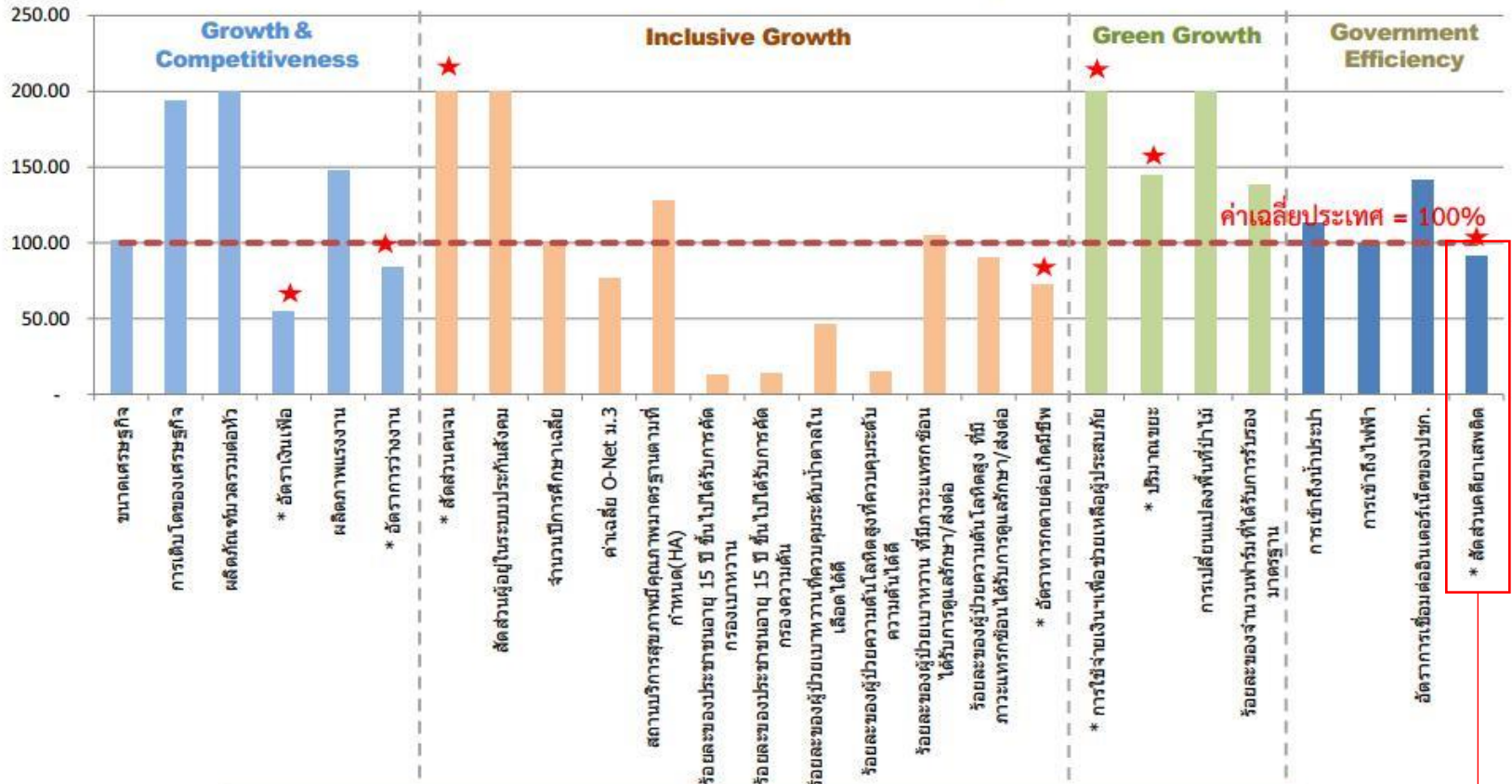
แผนแม่บท แก้ไขปัญหาทำลายทรัพย์สินป่าไม้ การบุกรุกที่ดินของรัฐ และการบริหารจัดการทรัพยากรธรรมชาติอย่างยั่งยืน พ.ศ. 2557

ระดับความรุนแรง ภาค	พื้นที่วิกฤติรุนแรง (12 จังหวัด)	พื้นที่วิกฤติ (33 จังหวัด)	พื้นที่อื่นๆ (31 จังหวัด)
ภาคใต้	กระบี่	ชุมพร ตรัง พังงา ภูเก็ต ระนอง สงขลา สตูล สุราษฎร์ธานี	นครศรีธรรมราช นราธิวาส ปัตตานี มหาสารคาม ยโสธร ยะลา

Roadmap การจัดการขยะมูลฝอยและของเสียอันตรายจากชุมชน ที่คณะกรรมการความสงบแห่งชาติ (คสช.) เห็นชอบเมื่อวันที่ 26 สิงหาคม 2557

- จังหวัดเป้าหมาย หมายถึง จังหวัดเป้าหมายตาม Roadmap การจัดการขยะมูลฝอย ระยะเร่งด่วน (6 เดือน) และระยะปานกลาง (1 ปี) จำนวน **30 จังหวัด** ได้แก่ จังหวัดพระนครศรีอยุธยา ลพบุรี นครปฐม สระบุรี สมุทรปราการ ปทุมธานี นนทบุรี **ภูเก็ต** สงขลา เชียงราย กาญจนบุรี นครศรีธรรมราช เพชรบุรี สุราษฎร์ธานี ราชบุรี ขอนแก่น ปราจีนบุรี ประจวบคีรีขันธ์ ชลบุรี นครราชสีมา ลำปาง แพร่ ชัยนาท เพชรบูรณ์ **ระนอง** ชุมพร ยะลา ฉะเชิงเทรา **กระบี่** และจังหวัดสมุทรสาคร

ภาพรวมตัวชี้วัดการพัฒนาจังหวัดภูเก็ต



★ หมายถึง ตัวชี้วัดที่คำนวณค่าผกผันแล้ว ซึ่งหากอยู่เหนือเส้นค่าเฉลี่ยประเทศ แสดงว่า ตัวชี้วัดนั้นอยู่ในเกณฑ์ดี

สัดส่วนคดีอาชญากรรมต่ำกว่าค่าเฉลี่ยของประเทศ หมายถึง เป็นประเด็นที่เป็นปัญหาที่ต้องปรับปรุงแก้ไข

Positioning กลุ่ม

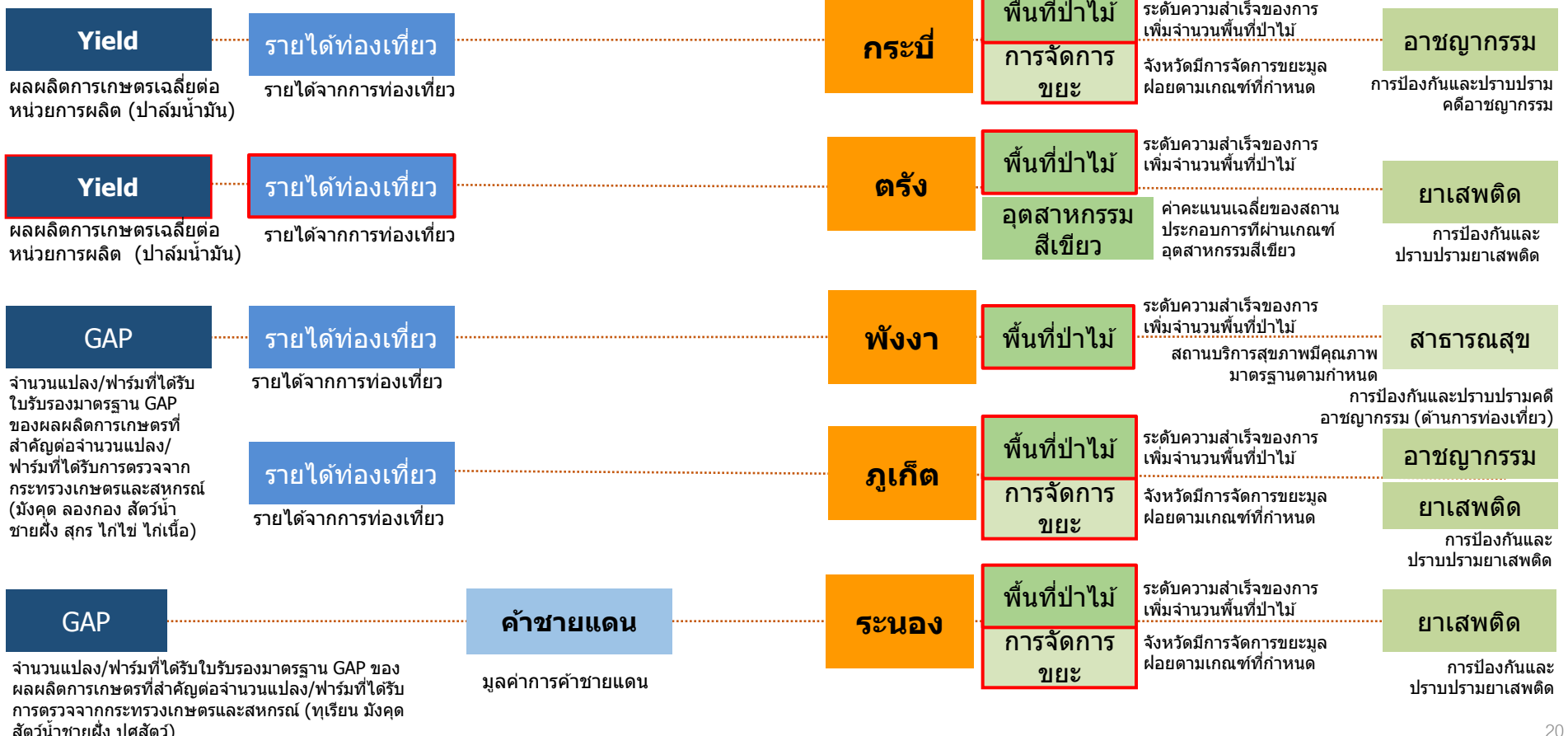
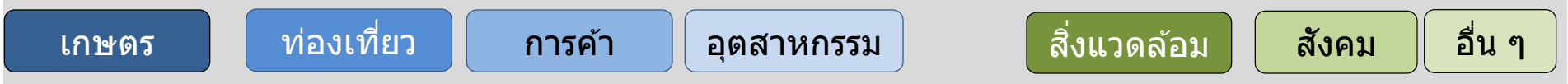
1. การท่องเที่ยวทางทะเล
2. สร้างมูลค่าเพิ่มให้ยางพารา ปาล์มน้ำมัน

KPI กลุ่ม

1. รายได้จากการท่องเที่ยว
2. มูลค่าผลผลิตการเกษตรสำคัญของกลุ่มจังหวัด (ปาล์มน้ำมัน)

ด้านเศรษฐกิจ

ด้านสังคม จิตวิทยาและความมั่นคง



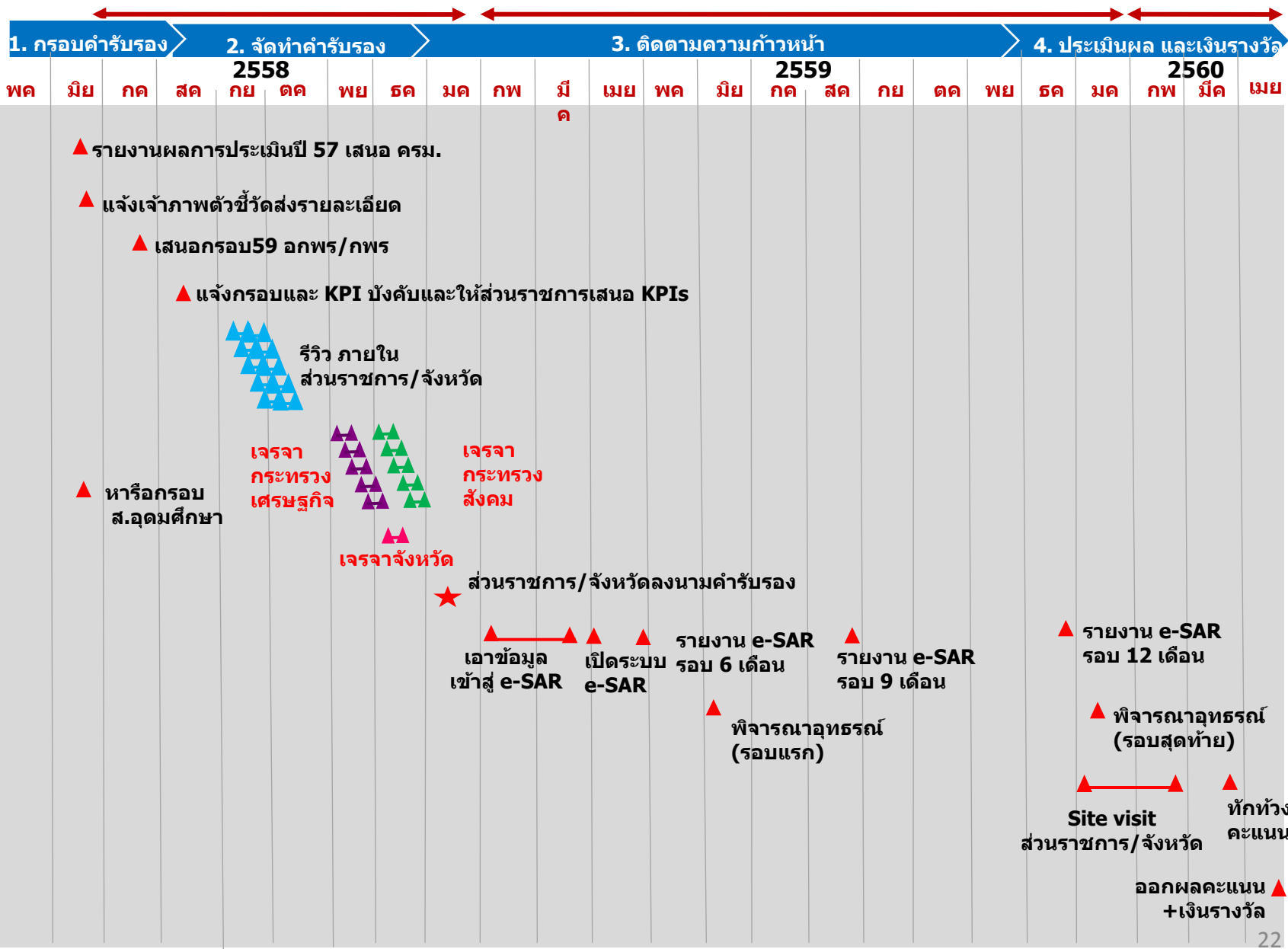
2. ปฏิทินการจัดทำคำรับรองและการประเมินผล การปฏิบัติราชการของจังหวัด ประจำปีงบประมาณ พ.ศ. 2559

2. ปฏิทินการจัดทำคำรับรองและการติดตามประเมินผล ประจำปีงบประมาณ พ.ศ. 2559



กิจกรรม

การจัดทำคำรับรองปี 59 ส่วนราชการ/จังหวัด/ส.อุดมศึกษา





MAKE **SIMPLE** BE **MODERN**