



การวิเคราะห์ภารกิจ

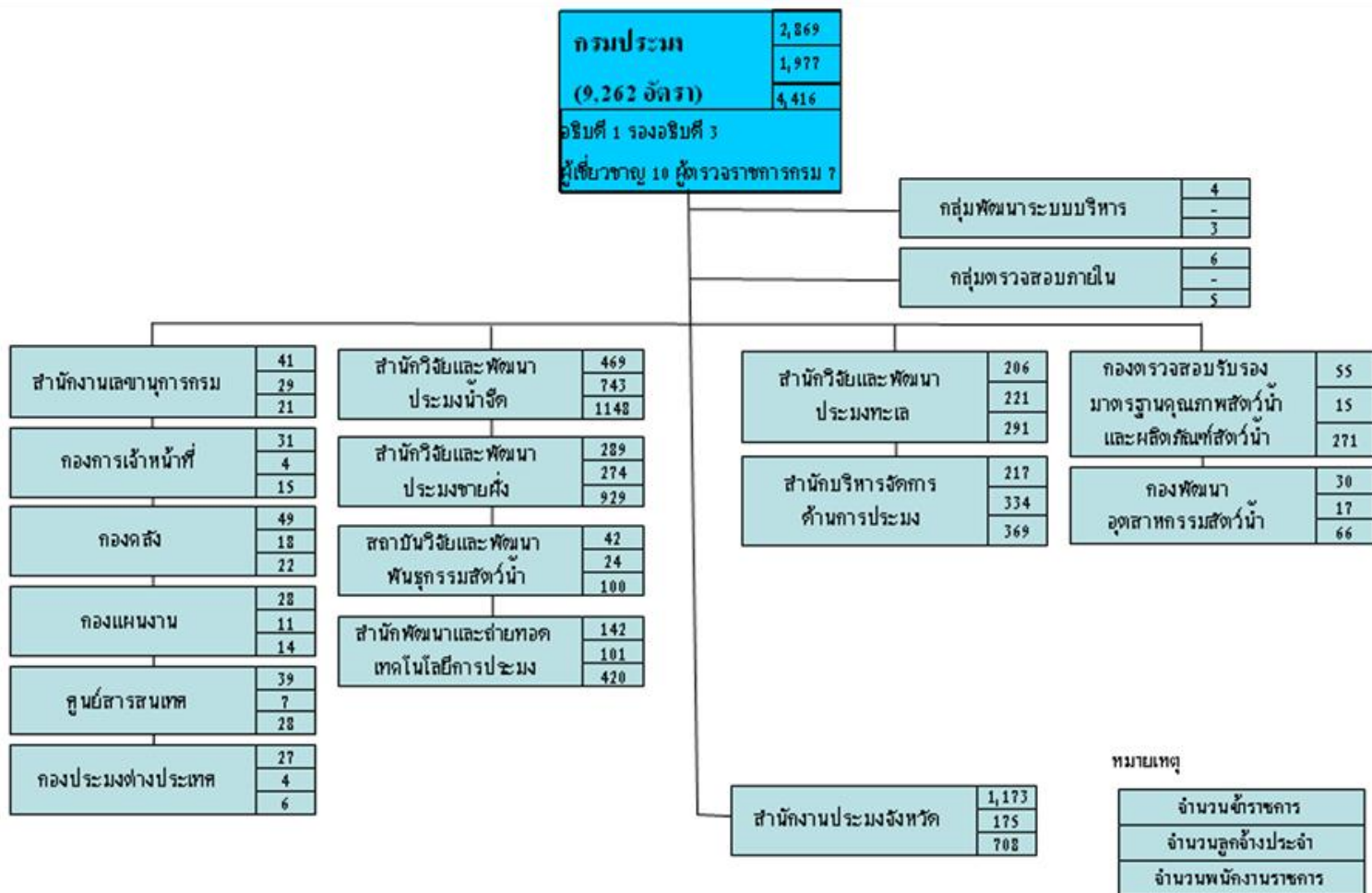
กรมประมง

กระทรวงเกษตรและสหกรณ์

บทบาทและหน้าที่ ก.พ.ร.กรม

- เป็นคณะทำงานและเลขา คณะทำงานแบ่งส่วนราชการของกรม (อธิบดีเป็นประธาน)
- เป็นคณะทำงานและเลขา คณะทำงานเฉพาะกิจเพื่อดำเนินการวิเคราะห์ภารกิจหน่วยงาน ภายระดับสำนัก/ กอง (รองอธิบดีเป็นประธาน)
- ❖ จัดทำขั้นตอนและแผนการดำเนินงานในกระบวนการจัดทำโครงสร้าง
- ❖ รวบรวมข้อมูลโครงสร้าง อำนาจหน้าที่ และอื่นๆ ตามแนวทางที่สำนักงาน ก.พ.ร. กำหนด
- ❖ ประสานงานคณะทำงาน และหน่วยงานที่เกี่ยวข้อง
- ❖ นำเสนอข้อมูลและร่วมจัดทำในทุกขั้นตอน
- ❖ สรุปข้อมูล จัดทำรูปเล่ม นำเสนอ ในคณะทำงานระดับกรม ทั้ง 2 ชุด

โครงสร้างปัจจุบัน



ประกอบด้วย 5 สำนัก 9 กอง 2 กลุ่ม และหน่วยงานสังกัดส่วนภูมิภาคระดับจังหวัด

ภารกิจภายใต้กฎกระทรวงแบ่งส่วนราชการ (เดิม)

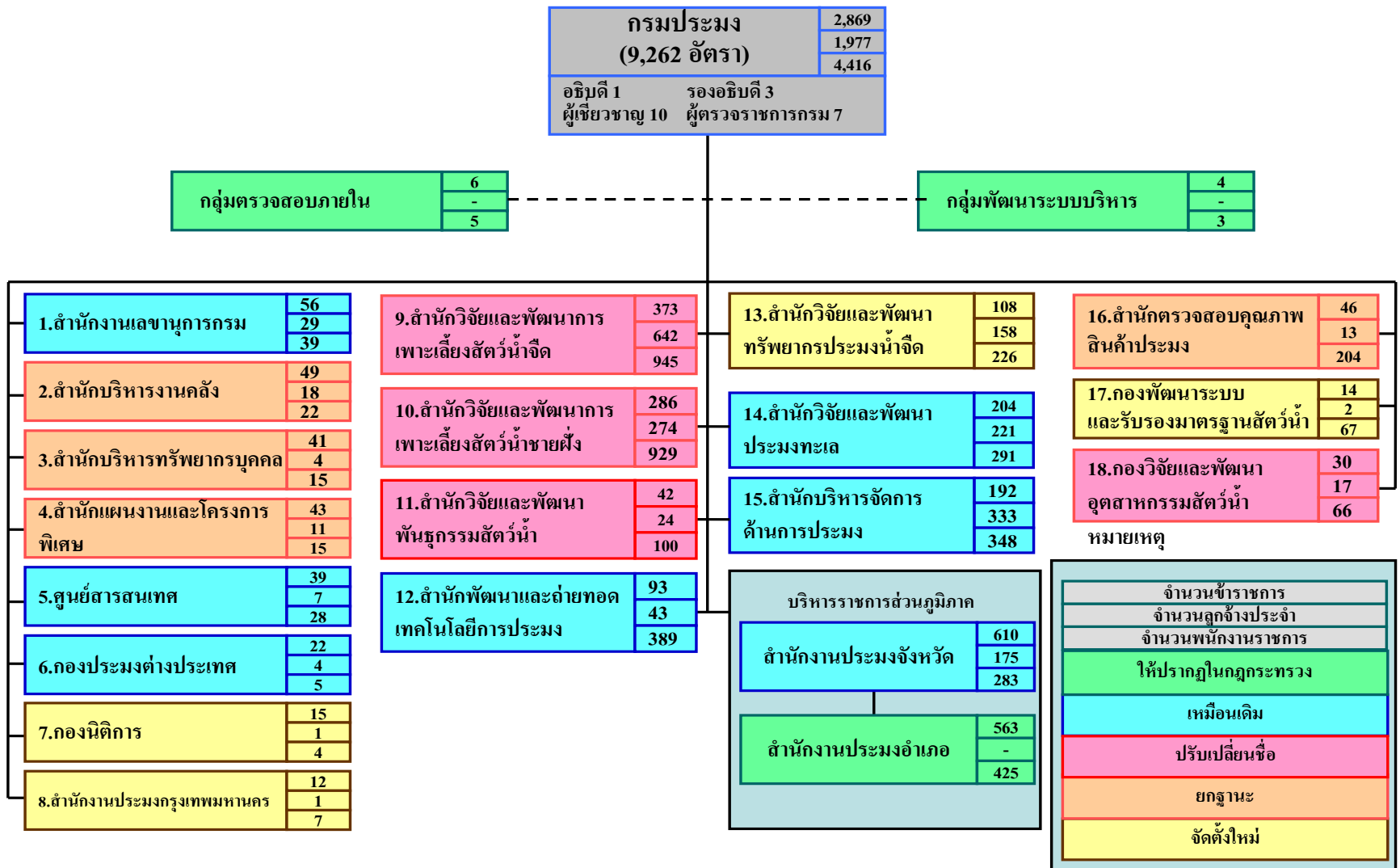
1. ดำเนินการตามกฎหมายว่าด้วยการประมง กฎหมายว่าด้วยสิทธิการประมงในเขตการประมงไทย กฎหมายว่าด้วยการจัดระเบียบกิจการแพปลา กฎหมายว่าด้วยการสงวนและคุ้มครองสัตว์ป่า และกฎหมายอื่นที่เกี่ยวข้อง
2. ศึกษา ค้นคว้า วิจัยและพัฒนาเกี่ยวกับการเพาะเลี้ยง การปรับปรุงพันธุ์ การผลิต การขยายพันธุ์สัตว์น้ำ ปลาสวยงาม พรรณไม้น้ำ อาหารสัตว์น้ำ สุขภาพสัตว์น้ำ เครื่องมือประมงและวิชาการด้านอื่นที่เกี่ยวข้อง รวมทั้งกำหนดและรับรองมาตรฐานแหล่งเพาะเลี้ยงและแหล่งผลิตให้มีคุณภาพและถูกสุขอนามัย
3. ศึกษา ค้นคว้า วิจัย รวมทั้งการสำรวจและวิจัยแหล่งทำการประมงทั้งในและนอกลำน้ำไทย เพื่อเพิ่มความอุดมสมบูรณ์และบริหารจัดการการใช้ประโยชน์ของทรัพยากรสัตว์น้ำ
4. กำหนดมาตรการในการทำการประมงและการใช้ประโยชน์จากสัตว์น้ำ ควบคุม ป้องกัน และปราบปรามการทำการประมงในแหล่งน้ำจืดและทะเล การค้าสัตว์น้ำ ให้เป็นไปตามกฎหมาย

5. ศึกษา ค้นคว้า วิจัย และพัฒนาเกี่ยวกับการเก็บรักษา การแปรรูปสัตว์น้ำ

การวิเคราะห์ ตรวจสอบ รับรองคุณภาพสัตว์น้ำและผลิตภัณฑ์สัตว์น้ำให้ได้มาตรฐานและถูกสุขอนามัยและถูกสุขลักษณะ

6. ศึกษา วิจัยและพัฒนาการถ่ายทอดเทคโนโลยีด้านการประมง ส่งเสริมและพัฒนาอาชีพการเพาะเลี้ยงสัตว์น้ำ การทำการประมง การแปรรูปสัตว์น้ำ และอาชีพที่เกี่ยวข้องให้มีความมั่นคงและเป็นความสำคัญต่อเศรษฐกิจของประเทศแก่ผู้ประกอบการ เกษตรกร และประชาชนที่สนใจ
7. ดำเนินการเกี่ยวกับการประมงระหว่างประเทศในด้านวิชาการ สำรวจและวิจัยแหล่งทำการประมงนอกลำน้ำไทย การลงทุนด้านการประมงในต่างประเทศ และกิจการด้านต่างประเทศที่เกี่ยวข้อง
8. พัฒนาระบบข้อมูลด้านการประมง จัดระบบการสำรวจ การจัดเก็บและการใช้ประโยชน์ข้อมูล และบริการสารสนเทศแก่ผู้ประกอบการ เกษตรกร และผู้สนใจทั่วไป
9. ปฏิบัติการอื่นใดตามที่กฎหมายกำหนดให้เป็นอำนาจหน้าที่ของกรมประมงหรือตามที่กระทรวงหรือคณะรัฐมนตรีมอบหมาย

โครงสร้างที่เสนอขอปรับปรุง



เพิ่ม 4 หน่วยงาน เพื่อให้สอดคล้องกับภารกิจ

ภารกิจภายใต้กฎกระทรวงแบ่งส่วนราชการ (ปรับปรุง)

1. ดำเนินการตามกฎหมายว่าด้วยการประมง กฎหมายว่าด้วยสิทธิการประมงในเขตการประมงไทย กฎหมายว่าด้วยการจัดระเบียบกิจการแพปลา กฎหมายว่าด้วยการสงวนและคุ้มครองสัตว์ป่า และกฎหมายอื่นที่เกี่ยวข้อง
2. ศึกษา ค้นคว้า วิจัยและพัฒนาเกี่ยวกับการเพาะเลี้ยง การปรับปรุงพันธุ์ การผลิต การขยายพันธุ์สัตว์น้ำ สัตว์น้ำสวยงาม พรรณไม้น้ำ อาหารสัตว์น้ำ สุขภาพสัตว์น้ำ เครื่องมือประมงและวิชาการด้านอื่นที่เกี่ยวข้อง
3. ศึกษา ค้นคว้า วิจัยรวมทั้งการสำรวจและวิจัยแหล่งทำการประมงทั้งในและนอกน่านน้ำไทย เพื่อเพิ่มความอุดมสมบูรณ์และบริหารจัดการการใช้ประโยชน์ของทรัพยากรสัตว์น้ำ
4. กำหนดมาตรการในการทำการประมงและการใช้ประโยชน์จากสัตว์น้ำ ควบคุม ป้องกัน และปราบปรามการทำการประมงในแหล่งน้ำจืดและทะเล การค้าสัตว์น้ำให้เป็นไปตามกฎหมาย
5. ศึกษา ค้นคว้า วิจัยและพัฒนาเกี่ยวกับการเก็บรักษา การแปรรูปสัตว์น้ำ ผลิตภัณฑ์ เทคโนโลยีการบรรจุ เทคโนโลยีชีวภาพ และนวัตกรรมผลิตภัณฑ์สัตว์น้ำ

6. ศึกษา ค้นคว้า วิจัยและพัฒนาระบบคุณภาพเพื่อกำหนดมาตรฐาน รวมทั้งตรวจสอบรับรองคุณภาพสินค้าประมงตลอดสายการผลิต และกระบวนการอื่นที่เกี่ยวข้องกับการประมง เพื่อให้ได้มาตรฐานและมีความปลอดภัย

7. ศึกษา วิจัยและพัฒนาระบบการถ่ายทอดเทคโนโลยีด้านการประมง ส่งเสริมและพัฒนาอาชีพการเพาะเลี้ยงสัตว์น้ำ การทำการประมง การแปรรูปสัตว์น้ำ และอาชีพที่เกี่ยวข้องให้มีความมั่นคงและเป็นความสำคัญต่อเศรษฐกิจของประเทศแก่ผู้ประกอบการ ชาวประมง เกษตรกร และประชาชนที่สนใจ
8. ดำเนินการเกี่ยวกับการประมงระหว่างประเทศในด้านวิชาการ การค้าการลงทุน และกิจการอื่น ๆ ด้านการประมงที่เกี่ยวข้อง
9. ศึกษา พัฒนาระบบ และดำเนินการเกี่ยวกับระบบงานสารสนเทศ ภูมิสารสนเทศและเครือข่าย รวมถึงการบริหารจัดการเทคโนโลยีสารสนเทศและการสื่อสารของกรม เพื่อจัดเก็บและใช้ประโยชน์ข้อมูล ตลอดจนการให้บริการสารสนเทศแก่ผู้ประกอบการ ชาวประมง เกษตรกร และประชาชนที่สนใจ
10. ปฏิบัติการอื่นใดตามที่กฎหมายกำหนดให้เป็นอำนาจหน้าที่ของกรมประมงหรือตามที่กระทรวงหรือคณะรัฐมนตรีมอบหมาย

การกำหนดภารกิจระดับกอง

กองพัฒนาระบบมาตรฐานสินค้าประมง

แหล่งเพาะเลี้ยง/
แหล่งจับ

แหล่งแปรรูป

ผลิตภัณฑ์

กองวิจัยและพัฒนาประมงน้ำจืด
กองวิจัยและพัฒนาประมงชายฝั่ง
กองวิจัยและพัฒนาประมงทะเล

สำนักงานประมงจังหวัด

กองตรวจสอบคุณภาพสินค้าประมง

กองบริหารจัดการด้านการประมง

นโยบายและการรับรองมาตรฐาน

ส่งเสริมมาตรฐานแหล่งเพาะเลี้ยง/ แหล่งจับ

การควบคุมและตรวจสอบทางห้องปฏิบัติการ

การควบคุมและตรวจสอบ ณ ด่าน

กระบวนการรับรองมาตรฐานฟาร์ม (GAP)



สำนักวิจัยและพัฒนาประมงชายฝั่ง (เดิม)

- ศึกษา ค้นคว้า วิจัยและพัฒนาด้านเทคโนโลยีการเพาะเลี้ยงสัตว์น้ำชายฝั่งโดยเน้นการวิจัยชั้นวิทยาศาสตร์ประยุกต์ที่ใช้เทคโนโลยีขั้นสูง เพื่อเพิ่มประสิทธิภาพและคุณภาพการผลิตสัตว์น้ำชายฝั่งให้เป็นเชิงพาณิชย์เพื่อการส่งออกและการบริโภคภายในประเทศ
- ศึกษา ค้นคว้า วิจัย และฟื้นฟูทรัพยากรประมงและสิ่งแวดล้อมในแหล่งเพาะเลี้ยงสัตว์น้ำชายฝั่ง
- กำหนดมาตรฐานฟาร์ม การตรวจสอบผลผลิตจากการทำการประมงชายฝั่งและกระบวนการผลิตสัตว์น้ำชายฝั่งให้ได้มาตรฐานด้านความปลอดภัยต่อผู้บริโภคและสิ่งแวดล้อม
- ศึกษา ค้นคว้า วิจัยการผลิตและขยายพันธุ์สัตว์น้ำชายฝั่งที่ได้ปรับปรุงพันธุ์ พันธุ์สัตว์น้ำชายฝั่งที่หายากและใกล้สูญพันธุ์ เพื่อการอนุรักษ์และพัฒนาให้เป็นสัตว์น้ำเศรษฐกิจ
- ศึกษา ค้นคว้า วิจัยเกี่ยวกับโรคสัตว์น้ำชายฝั่งเพื่อพัฒนาเทคนิคการตรวจวินิจฉัยโรค และวิธีการป้องกันรักษาโรคสัตว์น้ำชายฝั่ง และออกใบรับรองสุขภาพสัตว์น้ำเพื่อการส่งออก
- ศึกษา ค้นคว้า วิจัยอาหารสัตว์น้ำชายฝั่งให้เหมาะสมกับความต้องการสารอาหารของสัตว์น้ำชายฝั่ง
- ปฏิบัติงานร่วมกับหรือสนับสนุนการปฏิบัติงานของหน่วยงานอื่นที่เกี่ยวข้องหรือที่ได้รับมอบหมาย

แบบฟอร์มวิเคราะห์

ส่วนราชการ ...สำนักวิจัยและพัฒนาประมงชายฝั่ง..

พันธกิจ 1.

ภารกิจย่อย และส่วนงานที่ดำเนินการในปัจจุบัน	รัฐต้องเป็นเจ้าของงานหรือไม่ และต้องดำเนินการเองทั้งกระบวนการหรือไม่	กรณีถ่ายโอนแบ่งงานไม่ได้ ควรดำเนินงานรูปแบบใด	กรณีถ่ายโอนแบ่งงานได้/ทำร่วม ควรเป็นรูปแบบใด
<p>.....</p> <p>.....</p> <p>.....</p> <p>.....</p>	<p>จำเป็นในสังคมไทยหรือไม่</p> <p><input type="checkbox"/> ใช่ <input type="checkbox"/> ไม่ใช่ : ยุกเล็ก</p> <p>จำเป็นต้องเป็นภารกิจภาครัฐหรือไม่</p> <p><input type="checkbox"/> ใช่</p> <ul style="list-style-type: none"> <input type="checkbox"/> ควรเป็นราชการระดับกรม/ส่วนภูมิภาค <input type="checkbox"/> ควรเป็นองค์กรอิสระ <p><input type="checkbox"/> ไม่ใช่</p> <p>รัฐยังต้องเป็น “เจ้าของงาน”</p> <ul style="list-style-type: none"> <input type="checkbox"/> ใช่ <input type="checkbox"/> ไม่ใช่ ให้เป็นตามกลไกตลาด/สังคม <p>รัฐต้องดำเนินการเองทั้งกระบวนการหรือไม่</p> <ul style="list-style-type: none"> <input type="checkbox"/> ใช่ ถ่ายโอน/แบ่งงานไม่ได้เลย <input type="checkbox"/> ไม่ใช่ ถ่ายโอน/แบ่งงานได้ <p>เหตุผล:.....</p> <p>.....</p> <p>.....</p>	<ul style="list-style-type: none"> <input type="checkbox"/> รายการระดับกรม/ ส่วนภูมิภาค <input type="checkbox"/> องค์กรของรัฐรูปแบบอื่น เช่น รัฐวิสาหกิจ องค์กรมหาชน กองทุนที่เป็นนิติบุคคล หน่วยบริการรูปแบบพิเศษ <input type="checkbox"/> หน่วยงานที่ใช้อำนาจของรัฐ หรือเป็นกลไกของรัฐ แต่ไม่เป็นองค์กรของรัฐ เช่น สภาวิชาชีพ มูลนิธิซึ่งเป็นกลไกของส่วนราชการ นิติบุคคลเฉพาะกิจ <input type="checkbox"/> ยุบรวมกับหน่วยงานอื่น <p>เหตุผล:.....</p> <p>.....</p> <p>.....</p>	<ul style="list-style-type: none"> <input type="checkbox"/> ถ่ายโอนให้ อปท.เป็น “เจ้าของงาน” <input type="checkbox"/> แบ่งงานให้ อปท. แต่ราชการส่วนกลาง/ ส่วนภูมิภาคยังเป็น “เจ้าของงาน” <input type="checkbox"/> แบ่งงานให้ภาคเอกชน แต่ราชการส่วนกลาง/ส่วนภูมิภาคยังเป็น “เจ้าของงาน” <input type="checkbox"/> แบ่งงานให้ภาคส่วนอื่น ๆ (สถาบัน สมาคม มูลนิธิ องค์กรชุมชนอื่นที่รวมกันเป็นหมู่คณะ) แต่ราชการส่วนกลาง/ ส่วนภูมิภาคยังเป็น “เจ้าของงาน” <input type="checkbox"/> ทำงานร่วมกับภาคส่วนอื่น ๆ (สถาบัน สมาคม มูลนิธิ องค์กรชุมชนอื่นที่รวมกันเป็นหมู่คณะ) แต่ราชการส่วนกลาง/ ส่วนภูมิภาคยังเป็น “เจ้าของงาน” ขึ้นกับความร่วมมือ ความพร้อม องค์กรความรู้ งบประมาณ

ตัวอย่างของสำนักวิจัยและพัฒนาประมงชายฝั่ง

- ไฟล์ Template สพช.

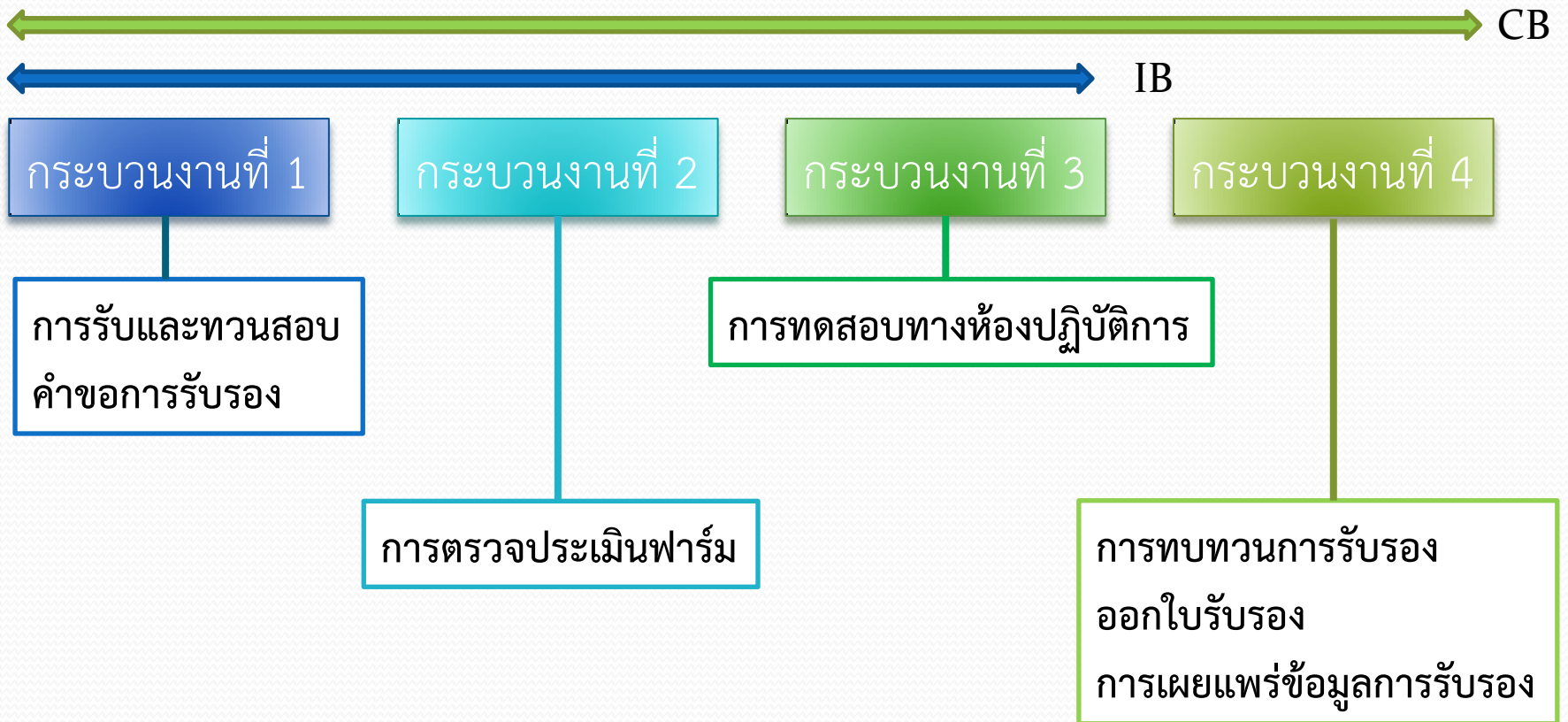
กองวิจัยและพัฒนาประมงชายฝั่ง (ปรับปรุง)

- ศึกษา ค้นคว้า วิจัย และพัฒนาเทคโนโลยีการเพาะเลี้ยงสัตว์น้ำชายฝั่ง การจัดการฟาร์ม อาหารสัตว์น้ำชายฝั่ง โรคสัตว์น้ำชายฝั่ง เพื่อเพิ่มประสิทธิภาพและคุณภาพการผลิตสัตว์น้ำชายฝั่ง สัตว์ทะเล และสาหร่ายทะเล ให้ได้มาตรฐานด้านสุขอนามัยและความปลอดภัยต่อผู้บริโภคและสิ่งแวดล้อม
 - ศึกษา ค้นคว้า วิจัย และฟื้นฟูทรัพยากรประมงและสิ่งแวดล้อมในแหล่งเพาะเลี้ยงสัตว์น้ำชายฝั่ง
 - ศึกษา ค้นคว้า และวิจัยการผลิตและการขยายพันธุ์สัตว์น้ำชายฝั่งและพันธุ์สัตว์น้ำชายฝั่งที่หายากและใกล้สูญพันธุ์ เพื่อการอนุรักษ์และพัฒนาให้เป็นสัตว์น้ำเศรษฐกิจ
 - ศึกษา ค้นคว้า และวิจัยความหลากหลายทางชีวภาพของสัตว์น้ำชายฝั่งและสาหร่ายทะเล รวมทั้งดำเนินการเกี่ยวกับสถานแสดงพันธุ์สัตว์น้ำชายฝั่งและพันธุ์ไม้น้ำชายฝั่ง
 - ดำเนินการผลิตและขยายพันธุ์สัตว์น้ำชายฝั่ง สัตว์ทะเล และสาหร่ายทะเล เพื่อการเพาะเลี้ยง การอนุรักษ์ และการฟื้นฟูทรัพยากรประมงชายฝั่ง
- **กำกับ ควบคุม ตรวจสอบ ติดตาม และเฝ้าระวัง กระบวนการผลิตสัตว์น้ำชายฝั่ง สัตว์ทะเล และสาหร่ายทะเล สุขอนามัยฟาร์มและแหล่งเพาะเลี้ยงสัตว์น้ำชายฝั่ง โรคระบาด การใช้ยาและเคมีภัณฑ์ อาหารสัตว์น้ำชายฝั่ง และจุลินทรีย์ที่ใช้ในการเพาะเลี้ยงสัตว์น้ำชายฝั่งให้เป็นไปตามมาตรฐานที่กำหนดหรือมาตรฐานสากล**
- ให้บริการวิชาการและเทคโนโลยีด้านการเพาะเลี้ยงสัตว์น้ำชายฝั่ง สาหร่ายทะเลสุขภาพสัตว์น้ำชายฝั่ง และอาหารสัตว์น้ำชายฝั่ง
 - ปฏิบัติงานร่วมกับหรือสนับสนุนการปฏิบัติงานของหน่วยงานอื่นที่เกี่ยวข้อง หรือที่ได้รับมอบหมาย

การนำข้อมูลที่ได้ไปใช้ประโยชน์

- ทราบสภาพความเป็นจริงของหน่วยงาน
- นำไปจัดทำโครงสร้างตามสภาพที่ควรจะเป็น
- เป็นข้อมูลในการดำเนินการถ่ายโอนภารกิจที่ไม่สอดคล้องหรือไม่ใช่ภารกิจที่ต้องดำเนินการออกไป
 - ยกเลิกภารกิจนั้น
 - เสนอมอบหน่วยงานอื่น เช่น อปท. หน่วยงานราชการอื่น เอกชน
 - เสนอตัดแบ่งงานให้หน่วยงานอื่น เช่น กรณีจ้าง (outsource)
 - ฯลฯ

กระบวนการงานตรวจเพื่อให้การรับรองฟาร์ม



กระบวนการตรวจสอบเพื่อการรับรองผลิตภัณฑ์

การตรวจ HACCP และ GMP โรงงาน

ปีละ 2 ครั้ง



ปีละ 1 ครั้ง

การตรวจ ผลิตภัณฑ์ (Service Lab.)

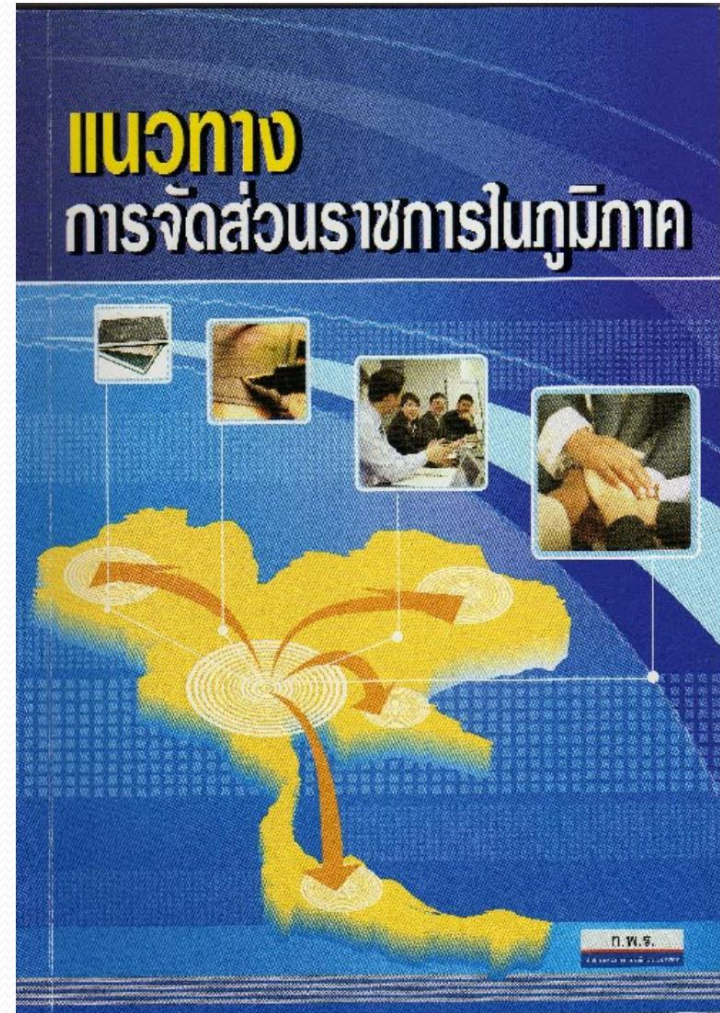
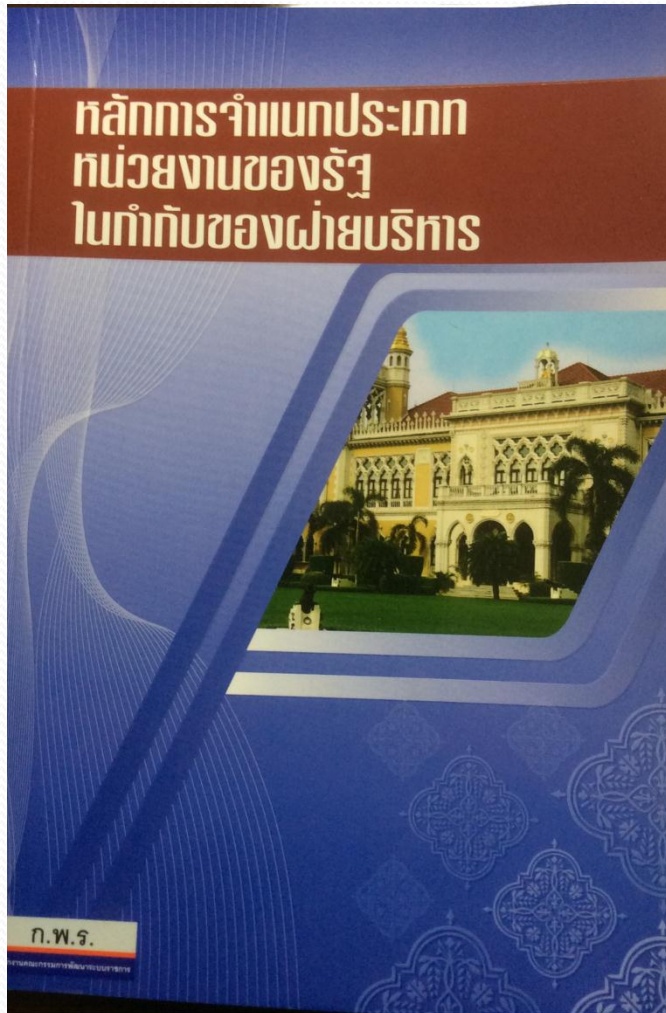
- ประเทศคู่ค้า
- ปีละ 10,000 ตัวอย่าง



- ประเทศที่ไม่ต้องให้กรมประมงเป็น CA
- ปีละ 2,040 ตัวอย่าง (เคมี และจุลินทรีย์)

ข้อเสนอแนะ

- ศึกษาข้อมูลที่เกี่ยวข้อง ขั้นตอนดำเนินงาน และวางแผนในระดับกรม และกระทรวง
- ประสานงานการทำงานกับสำนักงาน ก.พ.ร. อย่างต่อเนื่อง หรือเชิญเข้าร่วมเป็นคณะทำงานเฉพาะกิจ เพื่อขอคำแนะนำในการดำเนินการ (การมีส่วนร่วมตั้งแต่เริ่มต้น)
- นำเสนอผลดำเนินการให้ผู้บริหารพิจารณาอย่างไม่เป็นทางการเพื่อทราบความคิดเห็นเป็นระยะๆ



ขอบคุณ

