

การประชุมชี้แจง
กรอบ หลักการ และแนวทางการจัดทำคำรับรองและประเมินผล
การปฏิบัติราชการของจังหวัด
ประจำปีงบประมาณ พ.ศ. 2558
ผ่านระบบวีดิทัศน์ทางไกลของกระทรวงมหาดไทย

วันพุธที่ 29 ตุลาคม 2557
เวลา 09.00 – 16.30 น.



การประชุมชี้แจง

กรอบ หลักการ และแนวทางการจัดทำคำรับรองและประเมินผล

การปฏิบัติราชการของจังหวัด ประจำปีงบประมาณ พ.ศ. 2558

วันพุธที่ 29 ตุลาคม 2557 เวลา 09.00 – 16.30 น.

ผ่านระบบวีดิทัศน์ทางไกลของกระทรวงมหาดไทย

ณ ห้องประชุมศูนย์เทคโนโลยีสารสนเทศและการสื่อสาร ถนนวิสุทธิกษัตริย์ กรุงเทพมหานคร

- 09.00 – 09.15 น. กล่าวเปิดประชุม โดย รองเลขาธิการ ก.พ.ร. (นายนครเชตต์ สุทธิปริดา)
- 09.15 – 09.45 น. การชี้แจงกรอบ หลักการ และแนวทางการจัดทำคำรับรองและประเมินผลการปฏิบัติราชการของจังหวัด ประจำปีงบประมาณ พ.ศ. 2558 โดย ผู้อำนวยการกองติดตามและประเมินผลการพัฒนาระบบราชการ (นางสาวสุนทรี สุภาสงวน)
- 09.45 – 11.45 น. การชี้แจงแนวทางการประเมินผลการปฏิบัติราชการของจังหวัด ประจำปีงบประมาณ พ.ศ. 2558 โดยหน่วยงานเจ้าภาพ
- การเบิกจ่ายงบประมาณ โดย ผู้แทนกรมบัญชีกลาง
 - การประหยัดพลังงาน โดย ผู้แทนสำนักงานนโยบายและแผนพลังงาน
 - ระดับคุณธรรมและความโปร่งใสการดำเนินงานของหน่วยงาน โดย ผู้แทนสำนักงานคณะกรรมการป้องกันและปราบปรามการทุจริตแห่งชาติ และผู้แทนสำนักงานคณะกรรมการป้องกันและปราบปรามการทุจริตในภาครัฐ
- 11.45 – 12.00 น. ดอบข้อซักถาม
- 12.00 – 13.30 น. พักรับประทานอาหารกลางวัน
- 13.30 – 16.30 น. การชี้แจงแนวทางการประเมินผลการปฏิบัติราชการของจังหวัด ประจำปีงบประมาณ พ.ศ. 2558 โดยหน่วยงานเจ้าภาพ (ต่อ)
- การพัฒนาสมรรถนะองค์การ : แนวทางการพัฒนาองค์การตามกรอบ 9 Cells โดย ผอ. กองบริหารการเปลี่ยนแปลงและนวัตกรรม สำนักงาน ก.พ.ร. และ รศ. ดร. จีรประภา อัครบวร สถาบันบัณฑิตพัฒนบริหารศาสตร์

กรอบการประเมินผลการปฏิบัติราชการของ จังหวัด และแนวทางการเจรจาข้อตกลง และประเมินผลการปฏิบัติราชการของจังหวัด ประจำปีงบประมาณ พ.ศ. 2558

(1) กรอบการประเมินผลฯ ของจังหวัด

กรอบการประเมินผลการปฏิบัติราชการของจังหวัด ปีงบประมาณ พ.ศ. 2557

ประเด็นการประเมินผลการปฏิบัติราชการ	กรอบการประเมินผล 2557	น้ำหนัก (%)
มิติกายนอก		70
การประเมินประสิทธิผล (60)	1. ยุทธศาสตร์ของกลุ่มจังหวัด/จังหวัด 1.1 ยุทธศาสตร์กลุ่มจังหวัด (15) (ไม่เกิน 2 ตัวชี้วัด) 1.2 ยุทธศาสตร์จังหวัด (45) (ไม่เกิน 3 ตัวชี้วัด)	(60)
	2. ความพึงพอใจของผู้รับบริการ (งานบัตรประชาชนและทะเบียนราษฎร งานจดทะเบียนสิทธิและนิติกรรม งานบริการจัดหางาน งานบริการผู้ป่วยนอก งานการถ่ายทอดความรู้และการให้บริการ ทางการเกษตร และงานขอรับประโยชน์ ทดแทนจากกองทุนประกันสังคม)	(10)
มิติกายใน		30
การประเมินประสิทธิภาพ (10)	3. การเบิกจ่ายงบประมาณ	(5)
	4. การประหยัดพลังงาน	(5)
การพัฒนาองค์กร (20)	5. การพัฒนาสมรรถนะองค์กร (ทุนมนุษย์ สารสนเทศ และวัฒนธรรมองค์กร)	(15)
	6. การสร้างความโปร่งใสในการปฏิบัติราชการ	(5)
รวม		100



กรอบการประเมินผลการปฏิบัติราชการของจังหวัด ปีงบประมาณ พ.ศ. 2558

ประเด็นการประเมินผลการปฏิบัติราชการ	กรอบการประเมินผล 2558	น้ำหนัก (%)
มิติกายนอก		75
การประเมินประสิทธิผล (65)	1. ยุทธศาสตร์ของกลุ่มจังหวัด/จังหวัด 1.1 ยุทธศาสตร์กลุ่มจังหวัด (15) (ไม่เกิน 3 ตัวชี้วัด) 1.2 ยุทธศาสตร์จังหวัด (50) (ไม่เกิน 5 ตัวชี้วัด)	(65)
	2. ความพึงพอใจของผู้รับบริการ (งานบัตรประชาชนและทะเบียนราษฎร งานจดทะเบียนสิทธิและนิติกรรม งานบริการจัดหางาน งานบริการผู้ป่วยนอก งานการถ่ายทอดความรู้และการให้บริการ ทางการเกษตร และงานขอรับประโยชน์ ทดแทนจากกองทุนประกันสังคม)	(10)
มิติกายใน		25
การประเมินประสิทธิภาพ (10)	3. การเบิกจ่ายงบประมาณ	(5)
	4. การประหยัดพลังงาน	(5)
การพัฒนาองค์กร (15)	5. การพัฒนาสมรรถนะองค์กร	(10)
	6. ระดับคุณธรรมและความโปร่งใส ในการดำเนินงานของหน่วยงาน	(5)
รวม		100

ตัวชี้วัดการพัฒนาระดับจังหวัด

- มูลค่าผลิตภัณฑ์มวลรวมจังหวัด (GPP)
- ค่าเฉลี่ยผลการทดสอบทางการศึกษาระดับชาติด้านพื้นฐาน (O-NET) (ชั้น ป.6 ม.3 ม. 6)
- ผลิตภาพแรงงานรายจังหวัด

ตัวชี้วัดการพัฒนาระดับจังหวัด

- มูลค่าผลิตภัณฑ์มวลรวมจังหวัด (GPP)
- ค่าเฉลี่ยผลการทดสอบทางการศึกษาระดับชาติด้านพื้นฐาน (O-NET) (ชั้น ป.6 ม.3 ม. 6)

กรอบการประเมินผลการปฏิบัติราชการของ จังหวัด และแนวทางการเจรจาข้อตกลง และประเมินผลการปฏิบัติราชการของจังหวัด ประจำปีงบประมาณ พ.ศ. 2558



(1) กรอบการประเมินผลฯ ของจังหวัด (ต่อ)

กรอบการประเมินผลการปฏิบัติราชการของจังหวัด ปีงบประมาณ พ.ศ. 2558

ประเด็นการประเมินผลการปฏิบัติราชการ	กรอบการประเมินผล 2558	น้ำหนัก (%)
มิติภายนอก		75
การประเมินประสิทธิผล (65)	1. ยุทธศาสตร์ของกลุ่มจังหวัด/จังหวัด 1.1 ยุทธศาสตร์กลุ่มจังหวัด (15) (ไม่เกิน 3 ตัวชี้วัด) 1.2 ยุทธศาสตร์จังหวัด (50) (ไม่เกิน 5 ตัวชี้วัด)	(65)
การประเมินคุณภาพ (10)	2. ความพึงพอใจของผู้รับบริการ (งานบัตรประชาชนและทะเบียนราษฎร งานจดทะเบียนสิทธิและนิติกรรม งานบริการจัดหางาน งานบริการผู้วัยนอก งานการถ่ายทอดความรู้และการให้บริการ ทางการเกษตร และงานขอรับประโยชน์ ทดแทนจากกองทุนประกันสังคม)	(10)
มิติภายใน		25
การประเมินประสิทธิภาพ (10)	3. การเบิกจ่ายงบประมาณ	(5)
	4. การประหยัดพลังงาน	(5)
การพัฒนาองค์กร (15)	5. การพัฒนาสมรรถนะองค์กร	(10)
	6. ระดับคุณธรรมและความโปร่งใสในการดำเนินงานของหน่วยงาน	(5)
รวม		100



หลักการ

- กำหนดตัวชี้วัดยุทธศาสตร์ของกลุ่มจังหวัดและยุทธศาสตร์ของจังหวัดให้สะท้อนบริบทและลักษณะเฉพาะของกลุ่มจังหวัดและจังหวัด (tailor made) มีความครอบคลุมทั้งมิติด้านเศรษฐกิจและด้านสังคมจิตวิทยาและความมั่นคง
- เพิ่มจำนวนตัวชี้วัดในระดับกลุ่มจังหวัดและจังหวัด เพื่อให้ครอบคลุมยุทธศาสตร์ของกลุ่มจังหวัดและจังหวัด และสะท้อนตัวชี้วัดการพัฒนาจังหวัดที่สำคัญที่ต้องเร่งปรับปรุงให้มากขึ้น
 - ยุทธศาสตร์กลุ่มจังหวัด จากไม่เกิน 2 ตัวชี้วัด เป็น ไม่เกิน 3 ตัวชี้วัด
 - ยุทธศาสตร์จังหวัด จากไม่เกิน 3 ตัวชี้วัด เป็น ไม่เกิน 5 ตัวชี้วัด
- ตัวชี้วัดของกลุ่มจังหวัด ทุกจังหวัดในกลุ่มควรต้องมีการดำเนินการร่วมกัน
- กำหนดตัวชี้วัดร่วมระหว่างกระทรวงและจังหวัด (Function-Area) เพื่อขับเคลื่อนการบูรณาการการดำเนินงานระหว่างกระทรวงและจังหวัด และช่วยในการถ่ายทอดเป้าหมายจากระดับประเทศ เช่น โชนนิงภาค การเกษตร การสร้างรายได้จากการท่องเที่ยว รายได้จากการจำหน่ายสินค้า OTOP การแก้ไขปัญหาความไม่สงบในจังหวัดชายแดนใต้ เป็นต้น
- กำหนดตัวชี้วัด "ระดับคุณธรรมและความโปร่งใสในการดำเนินงานของหน่วยงาน" โดยใช้ระบบประเมินคุณธรรมและความโปร่งใสในการดำเนินงานของหน่วยงานภาครัฐ (Integrity and Transparency Assessment : ITA) ซึ่งเป็นการวัดองค์ประกอบใน 5 เรื่อง ได้แก่ ความโปร่งใส ความรับผิดชอบ การทุจริตคอร์รัปชัน วัฒนธรรมคุณธรรม และคุณธรรมในการทำงาน
- กำหนดให้ตัวชี้วัดที่สำคัญที่ไม่สามารถรายงานผลการดำเนินงานได้ภายในปีงบประมาณ (ภายในเดือนธันวาคม) เป็นตัวชี้วัดที่ต้องมีการติดตาม (monitor) ผลการดำเนินงาน
- ตัวชี้วัดการพัฒนาระดับจังหวัดที่สำคัญ ได้แก่ มูลค่าผลิตภัณฑ์มวลรวมจังหวัด (GPP) และค่าเฉลี่ยผลการทดสอบทางการศึกษาระดับชาตินัยพื้นฐาน (O-NET) (ชั้น ป.6 ม.3 และ ม. 6) กำหนดให้เป็น Monitor ในทุกจังหวัด
- สำนักงาน ก.พ.ร. จัดสรรเงินรางวัลให้จังหวัด

ตัวชี้วัดการพัฒนาระดับจังหวัด

- มูลค่าผลิตภัณฑ์มวลรวมจังหวัด (GPP)
- ค่าเฉลี่ยผลการทดสอบทางการศึกษาระดับชาตินัยพื้นฐาน (O-NET) (ชั้น ป.6 ม.3 ม. 6)

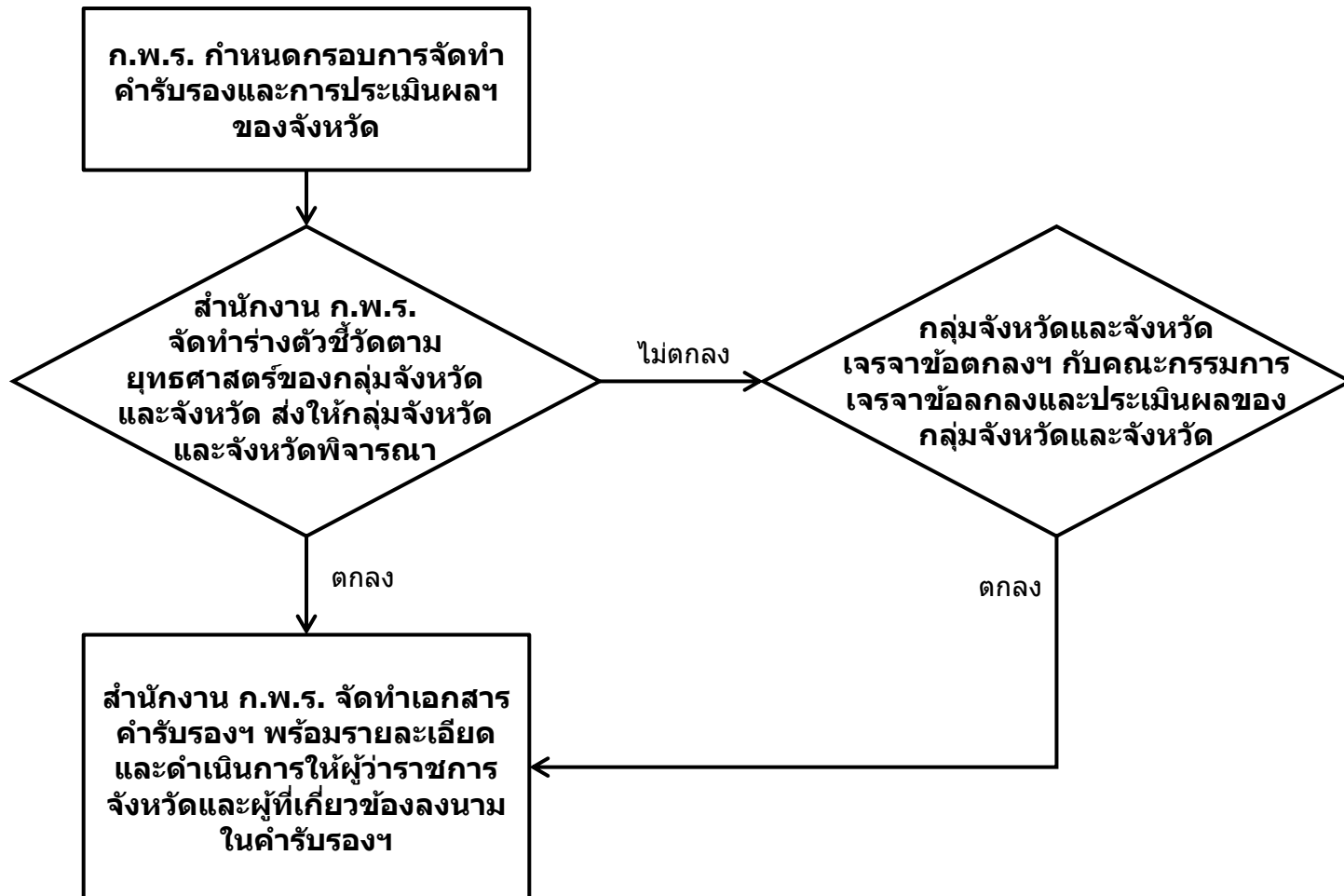
(1) กรอบการประเมินผลฯ ของจังหวัด (ต่อ)

มิติภายใน (น้ำหนักร้อยละ 25)

- กำหนดเป็นตัวชี้วัดบังคับ มีหน่วยงานเจ้าภาพเป็นผู้กำหนดแนวทางการดำเนินการ หลักเกณฑ์และวิธีการประเมินผล ตลอดจนติดตามประเมินผลการดำเนินงานตามตัวชี้วัด ดังนี้

ตัวชี้วัด	เจ้าภาพตัวชี้วัด
การเบิกจ่ายเงินงบประมาณ	กรมบัญชีกลาง กระทรวงการคลัง
การประหยัดพลังงาน	สำนักงานนโยบายและแผนพลังงาน กระทรวงพลังงาน
การพัฒนาสมรรถนะองค์การ	สำนักงาน ก.พ.ร.
ระดับคุณธรรมและความโปร่งใสในการดำเนินงานของหน่วยงาน	สำนักงานคณะกรรมการป้องกันและปราบปรามการทุจริต ในภาครัฐ

(2) แนวทางการจัดทำคำรับรองการปฏิบัติราชการของจังหวัด ปีงบประมาณ พ.ศ. 2558



ปฏิทินการจัดทำคำรับรองการปฏิบัติราชการและการประเมินผลการปฏิบัติราชการของจังหวัด ประจำปีงบประมาณ พ.ศ. 2558

วันที่	กิจกรรม
กันยายน 2557	สำนักงาน ก.พ.ร. แจกกรอบ ปฏิทิน แนวทางการจัดทำคำรับรองและประเมินผลการปฏิบัติราชการตามคำรับรองการปฏิบัติราชการของจังหวัด ประจำปีงบประมาณ พ.ศ. 2558 ให้กลุ่มจังหวัดและจังหวัดทราบ
ตุลาคม 2557	<ul style="list-style-type: none"> • สำนักงาน ก.พ.ร. จัดทำร่างตัวชี้วัดตามยุทธศาสตร์ของกลุ่มจังหวัดและจังหวัด ส่งให้กลุ่มจังหวัดและจังหวัดพิจารณา • สำนักงาน ก.พ.ร. ชี้แจงกรอบ ปฏิทิน แนวทางการจัดทำคำรับรองและประเมินผลการปฏิบัติราชการตามคำรับรองการปฏิบัติราชการของจังหวัด ตลอดจนแนวทางการเจรจาความเหมาะสมของตัวชี้วัด ค่าเป้าหมาย น้ำหนัก และเกณฑ์การให้คะแนนตามคำรับรองการปฏิบัติราชการของจังหวัด ประจำปีงบประมาณ พ.ศ. 2558 ผ่านระบบวิดีโอทัศน์ทางไกลของกระทรวงมหาดไทย
ตุลาคม – พฤศจิกายน 2557	<ul style="list-style-type: none"> • เจรจาความเหมาะสมของตัวชี้วัด ค่าเป้าหมาย น้ำหนัก และเกณฑ์การให้คะแนนตามคำรับรองการปฏิบัติราชการของจังหวัด ประจำปีงบประมาณ พ.ศ. 2558 ผ่านระบบวิดีโอทัศน์ทางไกลของกระทรวงมหาดไทย • ลงนามคำรับรองการปฏิบัติราชการของจังหวัด

ปฏิทินการจัดทำคำรับรองการปฏิบัติราชการและการประเมินผลการปฏิบัติราชการของจังหวัด ประจำปีงบประมาณ พ.ศ. 2558

วันที่	กิจกรรม
ภายใน 30 เมษายน 2558	<ul style="list-style-type: none"> สิ้นสุดการรับคำขอเปลี่ยนแปลงตัวชี้วัด นำหนัก และเกณฑ์การให้คะแนนตัวชี้วัด ตามคำรับรองการปฏิบัติราชการ รอบแรก ในกรณีที่ (1) ได้รับผลกระทบจากปัจจัยภายนอกที่ไม่สามารถควบคุมได้ (2) ไม่ได้รับจัดสรรงบประมาณหรือได้รับจัดสรรไม่เพียงพอ และไม่สามารถโอนเปลี่ยนแปลงรายการงบประมาณ (กลุ่มจังหวัด และ/หรือ จังหวัด ส่งคำขอเปลี่ยนแปลงตัวชี้วัดฯ ที่ระบุประเด็นที่ขอเปลี่ยนแปลงฯ อย่างชัดเจน พร้อมเอกสารชี้แจงเหตุผลความจำเป็นและหลักฐานเชิงประจักษ์ จำนวน 2 ชุด ไปยังสำนักงาน ก.พ.ร.) กลุ่มจังหวัดและจังหวัดรายงานผลการประเมินตนเองผ่านระบบการรายงานผลการประเมินตนเองทางอิเล็กทรอนิกส์ (e-SAR) รอบ 6 เดือน (1 ตุลาคม 2557 – 31 มีนาคม 2558) พร้อมทั้งแนบเอกสารหลักฐานไว้ในระบบฯ ด้วย URL Address: http://pa1.opdc.go.th จังหวัดแจ้งรายชื่อผู้ประสานงานการสำรวจความพึงพอใจของผู้รับบริการของจังหวัด (ตามแบบฟอร์มที่กำหนด) ไปยังสำนักงาน ก.พ.ร.
มิถุนายน – สิงหาคม 2558	<p>สำรวจความพึงพอใจของผู้รับบริการโดยหน่วยงานที่ได้รับมอบหมายจากสำนักงาน ก.พ.ร.</p>
ภายใน 31 กรกฎาคม 2558	<ul style="list-style-type: none"> กลุ่มจังหวัดและจังหวัดรายงานผลการประเมินตนเองผ่านระบบการรายงานผลการประเมินตนเองทางอิเล็กทรอนิกส์ (e-SAR) รอบ 9 เดือน (1 ตุลาคม 2557 – 30 มิถุนายน 2558) พร้อมทั้งแนบเอกสารหลักฐานไว้ในระบบฯ ด้วย URL Address: http://pa1.opdc.go.th

ปฏิทินการจัดทำคำรับรองการปฏิบัติราชการและการประเมินผลการปฏิบัติราชการของจังหวัด ประจำปีงบประมาณ พ.ศ. 2558

วันที่	กิจกรรม
ภายใน 31 ตุลาคม 2558*	<ul style="list-style-type: none"> • กลุ่มจังหวัดและจังหวัดรายงานผลการประเมินตนเองผ่านระบบการรายงานผลการประเมินตนเองทางอิเล็กทรอนิกส์ (e-SAR) รอบ 12 เดือน (1 ตุลาคม 2557 – 30 กันยายน 2558) พร้อมทั้งแนบเอกสารหลักฐานไว้ในระบบฯ ด้วย** URL Address: http://pa1.opdc.go.th • กลุ่มจังหวัดและจังหวัดส่งรายงานผลการประเมินตนเอง (Self-Assessment Report - SAR) จำนวน 2 ชุด พร้อมแผ่นบันทึกข้อมูล 1 แผ่น ไปยังสำนักงาน ก.พ.ร. *** • สิ้นสุดการรับคำขอเปลี่ยนแปลงตัวชี้วัด น้ำหนัก และเกณฑ์การให้คะแนนตัวชี้วัด ตามคำรับรองการปฏิบัติราชการ**** รอบสุดท้าย ในกรณีที่ (1) ได้รับผลกระทบจากปัจจัยภายนอกที่ไม่สามารถควบคุมได้ (2) ไม่ได้รับจัดสรรงบประมาณหรือได้รับจัดสรรไม่เพียงพอ และไม่สามารถโอนเปลี่ยนแปลงรายการงบประมาณ (กลุ่มจังหวัด และ/หรือ จังหวัด ส่งคำขอเปลี่ยนแปลงตัวชี้วัดฯ ที่ระบุประเด็นที่ขอเปลี่ยนแปลงฯ อย่างชัดเจน พร้อมเอกสารชี้แจงเหตุผลความจำเป็นและหลักฐานเชิงประจักษ์ จำนวน 2 ชุด ไปยังสำนักงาน ก.พ.ร.) ทั้งนี้ หากกลุ่มจังหวัด/จังหวัด ส่งคำขอเปลี่ยนแปลงตัวชี้วัดฯ พร้อมกับการส่งรายงานผลการประเมินตนเอง ขอให้ระบุไว้ในหนังสือมาให้ชัดเจนด้วย สำนักงาน ก.พ.ร. ไม่รับพิจารณาคำขอเปลี่ยนแปลงตัวชี้วัดฯ ที่สำนักงาน ก.พ.ร. ได้รับล่าช้ากว่ากำหนด
ภายในพฤศจิกายน 2558	<ul style="list-style-type: none"> • สำนักงาน ก.พ.ร. ประเมินผลการปฏิบัติราชการฯ ของกลุ่มจังหวัดและจังหวัด รอบ 12 เดือน ผ่านระบบการรายงานผลการประเมินตนเองทางอิเล็กทรอนิกส์ (e-SAR)

ปฏิทินการจัดทำคำรับรองการปฏิบัติราชการและการประเมินผลการปฏิบัติราชการของจังหวัด ประจำปีงบประมาณ พ.ศ. 2558

วันที่	กิจกรรม
มกราคม – กุมภาพันธ์ 2559	<ul style="list-style-type: none"> • สำนักงาน ก.พ.ร. ติดตามและประเมินผลการปฏิบัติราชการ ณ สถานที่ตั้งของกลุ่มจังหวัด/จังหวัด (Site Visit) • สำนักงาน ก.พ.ร. แจ้งคะแนนการประเมินผลการปฏิบัติราชการฯ ของกลุ่มจังหวัดและจังหวัด พร้อมผลการพิจารณาค่าขอเปลี่ยนแปลงตัวชี้วัดฯ (รอบ 12 เดือน) เพื่อให้กลุ่มจังหวัดและจังหวัดตรวจสอบและยืนยัน ทั้งนี้ กลุ่มจังหวัดและจังหวัดสามารถทักท้วงคะแนนการประเมินผลการปฏิบัติราชการฯ ได้ ในกรณีที่พบว่าข้อมูลที่ปรากฏในตารางสรุปผลคะแนนการประเมินผลการปฏิบัติราชการฯ ไม่ถูกต้อง โดยแจ้งไปยังสำนักงาน ก.พ.ร. พร้อมเอกสารชี้แจงและหลักฐานเชิงประจักษ์
มีนาคม 2559	<ul style="list-style-type: none"> • สำนักงาน ก.พ.ร. แจ้ง (1) คะแนนการประเมินผลการปฏิบัติราชการฯ ของกลุ่มจังหวัดและจังหวัด ที่เป็นขั้นสุดแล้ว เพื่อให้กลุ่มจังหวัดและจังหวัดใช้เผยแพร่สู่สาธารณะต่อไป (2) ผลการจัดสรรสิ่งจูงใจ

หมายเหตุ

- * เนื่องจากวันที่ 31 ตุลาคม 2558 ตรงกับวันหยุดราชการ จึงเลื่อนการจัดส่งรายงานการประเมินผลตนเองฯ และค่าขอเปลี่ยนแปลงตัวชี้วัด นำหนัก และเกณฑ์การให้คะแนนฯ เป็นภายในวันที่ 2 พฤศจิกายน 2558
- ** กรณีจังหวัดรายงานการประเมินผลตนเอง (Self - Assessment Report : SAR) รอบ 12 เดือน ผ่านระบบรายงานผลการปฏิบัติราชการตามคำรับรองการปฏิบัติราชการทางอิเล็กทรอนิกส์ (e-SAR) ของสำนักงาน ก.พ.ร. ล้ำช้ากว่ากำหนด จะถูกปรับลดคะแนน **0.0500** คะแนน **ของคะแนนรวมทั้งหมด**
- *** กรณีจังหวัดส่งรายงานการประเมินผลตนเอง (Self - Assessment Report : SAR) รอบ 12 เดือน ล้ำช้ากว่ากำหนด จะถูกปรับลดคะแนน วันละ 0.0500 คะแนน (นับเฉพาะวันทำการ)
- **** กรณีกลุ่มจังหวัดหรือจังหวัดที่ต้องการขอเปลี่ยนแปลงรายละเอียดตัวชี้วัด นำหนัก และเกณฑ์การให้คะแนนฯ ขอให้ระบุไว้ในหนังสือมาให้ชัดเจน

(3) คณะกรรมการเจรจาข้อตกลงและประเมินผลของกลุ่มจังหวัดและจังหวัด ประจำปีงบประมาณ พ.ศ. 2558

องค์ประกอบ

- | | |
|---------------------------------|-------------------|
| 1) กรรมการ ก.พ.ร. จำนวน 1 คน | เป็นประธานกรรมการ |
| 2) เลขาธิการ ก.พ.ร. | เป็นกรรมการ |
| 3) ผู้ทรงคุณวุฒิ จำนวน 5 – 8 คน | เป็นกรรมการ |
| 4) เจ้าหน้าที่สำนักงาน ก.พ.ร. | เป็นเลขานุการ |

อำนาจหน้าที่

- 1) พิจารณาความเหมาะสมของตัวชี้วัด ค่าเป้าหมาย เกณฑ์การให้คะแนน และน้ำหนักของตัวชี้วัดของกลุ่มจังหวัดและจังหวัด
- 2) เจรจาข้อตกลงกับผู้ว่าราชการจังหวัดเกี่ยวกับตัวชี้วัด ค่าเป้าหมาย เกณฑ์การให้คะแนน และน้ำหนักของตัวชี้วัด ตามแผนปฏิบัติราชการของกลุ่มจังหวัดและจังหวัด
- 3) พิจารณาคำขอเปลี่ยนแปลงรายละเอียดตัวชี้วัด ค่าเป้าหมาย เกณฑ์การให้คะแนน และน้ำหนักของตัวชี้วัดตามคำรับรองการปฏิบัติราชการของกลุ่มจังหวัดและจังหวัด
- 4) ปฏิบัติงานอื่นๆ ตามที่คณะกรรมการพัฒนาระบบราชการมอบหมาย

หมายเหตุ คณะกรรมการเจรจาข้อตกลงและประเมินผลของกลุ่มจังหวัดและจังหวัดจะทำหน้าที่เป็นคณะกรรมการพิจารณาคำขอเปลี่ยนแปลงรายละเอียดตัวชี้วัดตามคำรับรองการปฏิบัติราชการของจังหวัดด้วย

**(3) รายชื่อคณะกรรมการเจรจาข้อตกลงและประเมินผลของกลุ่มจังหวัดและจังหวัด
ปีงบประมาณ พ.ศ. 2558**

1.	นายชัยณรงค์	อินทรมีทรัพย์	ประธานคณะกรรมการ
2.	เลขาธิการ ก.พ.ร.		กรรมการ
3.	นายกอบปร	กฤตยาภิรณ	กรรมการ
4.	พลเอก มนตรี	สังขทรัพย์	กรรมการ
5.	นายมนุชญ์	วัฒนโกเมร	กรรมการ
6.	นางวันเพ็ญ	กฤตผล	กรรมการ
7.	นายศิริพล	ยอดเมืองเจริญ	กรรมการ
8.	นายสนิท	อักษรแก้ว	กรรมการ
9.	นายสุธี	มากบุญ	กรรมการ

หมายเหตุ คณะกรรมการเจรจาข้อตกลงและประเมินผลของกลุ่มจังหวัดและจังหวัดจะทำหน้าที่เป็นคณะกรรมการ
พิจารณาค่าขอเปลี่ยนแปลงรายละเอียดตัวชี้วัดตามคำรับรองการปฏิบัติราชการของจังหวัดด้วย

มิติภายนอก (น้ำหนักร้อยละ 75)

๐ การประเมินประสิทธิผล (น้ำหนักร้อยละ 65)

ตัวชี้วัดที่ 1 ยุทธศาสตร์ของกลุ่มจังหวัด/จังหวัด

ตัวชี้วัดย่อยที่ 1.1	ตัวชี้วัดยุทธศาสตร์กลุ่มจังหวัด	น้ำหนักร้อยละ 15
ตัวชี้วัดย่อยที่ 1.2	ตัวชี้วัดยุทธศาสตร์จังหวัด	น้ำหนักร้อยละ 50

๐ การประเมินคุณภาพ (น้ำหนักร้อยละ 10)

ตัวชี้วัดที่ 2 ความพึงพอใจของผู้รับบริการ	น้ำหนักร้อยละ 10
---	------------------

ตัวชี้วัดที่ 1 ยุทธศาสตร์ของกลุ่มจังหวัด/ จังหวัด

ตัวชี้วัดที่ 1 ยุทธศาสตร์ของกลุ่มจังหวัด/จังหวัด

น้ำหนัก ร้อยละ 65

คำอธิบาย :

- ตัวชี้วัดยุทธศาสตร์กลุ่มจังหวัดและจังหวัดต้องสะท้อนบริบทและลักษณะเฉพาะของกลุ่มจังหวัดและจังหวัด (tailor made) มีความครอบคลุมทั้งมิติด้านเศรษฐกิจและด้านสังคมจิตวิทยาและความมั่นคง พิจารณาจาก
 - จุดยืนทางยุทธศาสตร์ (positioning) ของกลุ่มจังหวัดและจังหวัด
 - แผนพัฒนากลุ่มจังหวัด/จังหวัด ปี พ.ศ. 2557 - 2560
 - แนวทางการขับเคลื่อนประเทศและนโยบายสำคัญเร่งด่วนของคณะรักษาความสงบแห่งชาติ (คสช.)
 - ปัจจัยขับเคลื่อนรายได้ (Revenue driver) ของกลุ่มจังหวัดและจังหวัด
 - ดัชนีชี้วัดการพัฒนาระดับจังหวัดของสำนักงานคณะกรรมการพัฒนาการเศรษฐกิจและสังคมแห่งชาติ (สศช.)
 - การบูรณาการการทำงานร่วมกันระหว่างกระทรวงและจังหวัด
 - มีโครงการและงบประมาณสนับสนุน

ตัวชี้วัดของกลุ่มจังหวัด/จังหวัด

ตัวอย่าง

1. ด้านเศรษฐกิจ

2. ด้านสังคมจิตวิทยาและความมั่นคง

1.1 เกษตร

1.2 ท่องเที่ยว

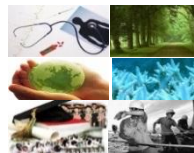
1.3 การค้า

1.4 อุตสาหกรรม

2.1 สิ่งแวดล้อม

2.2 สังคม

2.3 อื่น ๆ



- 1) มูลค่าผลผลิตทางการเกษตร
- 2) ผลผลิตการเกษตรเฉลี่ยต่อหน่วยการผลิต (Yield)
- 3) จำนวนแปลงฟาร์มที่ได้รับใบรับรองมาตรฐาน GAP
- 4) การพัฒนาคุณภาพแปลงนาข้าวผ่านเกณฑ์การประเมินระบบความปลอดภัยของแปลงนาข้าว

- 1) รายได้จากการท่องเที่ยว

- 1) รายได้จากการจำหน่าย OTOP
- 2) มูลค่าการค้าชายแดน และ/หรือ มูลค่าการค้าผ่านแดน
- 3) มูลค่าการส่งออกผลิตภัณฑ์ฮาลาล

- 1) มูลค่าการลงทุนด้านอุตสาหกรรม
- 2) รายได้จากภาคอุตสาหกรรม
- 3) มูลค่าส่งออกสินค้าอุตสาหกรรม

- 2.2.1 การแก้ไขปัญหาการก่อเหตุรุนแรงในพื้นที่จังหวัดชายแดนภาคใต้
- 2.2.2 การป้องกันและปราบปรามยาเสพติด
- 2.2.3 การป้องกันและปราบปรามคดีอาชญากรรม
- 2.2.4 จำนวนครัวเรือนยากจนที่มีรายได้ต่ำกว่าเกณฑ์ จปฐ.

- 2.1.1 จำนวนสถานประกอบการที่ผ่านเกณฑ์ Green Industry
- 2.1.2 การกำจัดขยะมูลฝอย
- 2.1.3 ร้อยละของจำนวนวันที่ปริมาณฝุ่นละอองขนาดเล็กเฉลี่ยรายวันอยู่ในเกณฑ์มาตรฐาน
- 2.1.4 คุณภาพน้ำที่อยู่ในเกณฑ์มาตรฐาน
- 2.1.5 จำนวนพื้นที่ป่าไม้ของจังหวัดเพิ่มขึ้น

- 2.3.1 สถานศึกษากลุ่มเป้าหมายที่ผ่านเกณฑ์อาหารปลอดภัย
- 2.3.2 อัตราการป่วย/ตายด้วยโรคที่เป็นปัญหาสำคัญของประชาชน
- 2.3.3 อัตราเกิดมีชีพต่อประชากร 1,000 คน
- 2.3.4 สถานบริการสุขภาพที่มีคุณภาพมาตรฐานตามที่กำหนด
- 2.3.5 อัตราการเข้าเรียนระดับมัธยมศึกษาตอนปลายหรือเทียบเท่าของประชากรกลุ่มอายุ 15-17 ปี
- 2.3.6 จำนวนแรงงานที่ได้รับการบรรจุงานในประเทศ
- 2.3.7 จำนวนผู้เสียชีวิตจากอุบัติเหตุการจราจรทางบก
- 2.3.8 สถานประกอบการอาหารแปรรูปที่บรรจุในภาชนะพร้อมจำหน่าย (สำหรับอาหาร OTOP) ผ่านการตรวจประเมินตามเกณฑ์ Primary GMP

ตัวชี้วัดที่ 1 ยุทธศาสตร์ของกลุ่มจังหวัด/จังหวัด

น้ำหนัก ร้อยละ 65

คำอธิบาย :

- แนวทางการกำหนดตัวชี้วัดยุทธศาสตร์กลุ่มจังหวัดและจังหวัด
 - จุดแข็งที่สามารถสร้างความเข้มแข็งและเสริมศักยภาพของจังหวัด
 - จุดอ่อนที่เป็นปัญหาสำคัญที่ต้องแก้ไขเร่งด่วน
 - เป็นยุทธศาสตร์ที่มีความสำคัญและได้รับงบประมาณในปีงบประมาณ พ.ศ. 2558
 - กำหนดตัวชี้วัดร่วมระหว่างกระทรวงและจังหวัด (Function-Area) เพื่อขับเคลื่อนการบูรณาการการดำเนินงานระหว่างกระทรวงและจังหวัด และช่วยในการถ่ายทอดเป้าหมายจากระดับประเทศ เช่น โชนนึ่งภาคการเกษตร การสร้างรายได้จากการท่องเที่ยว รายได้จากการจำหน่ายสินค้า OTOP การแก้ไขปัญหาความไม่สงบในจังหวัดชายแดนใต้ เป็นต้น
- ตัวชี้วัดที่กำหนดต้องสามารถวัดผลได้ภายในปีงบประมาณ เพื่อให้สามารถประเมินผลและจัดสรรเงินรางวัลได้ภายในเดือนธันวาคม 2558 ในกรณีที่**ไม่สามารถวัดผลได้ภายใน 1 ปี** ให้มีการติดตามและรายงานผล (monitor) ต่อไป

ตัวชี้วัดย่อยที่ 1.1 ตัวชี้วัดยุทธศาสตร์กลุ่มจังหวัด

น้ำหนัก ร้อยละ 15

คำอธิบาย :

- เพื่อให้กลุ่มจังหวัดมีการบริหารงานแบบบูรณาการภายในกลุ่มจังหวัด โดยตัวชี้วัดของกลุ่มจังหวัดทุกจังหวัดในกลุ่มควรต้องมีการดำเนินการร่วมกัน
 - กำหนดตัวชี้วัดยุทธศาสตร์กลุ่มจังหวัดที่สะท้อนความสำเร็จตามยุทธศาสตร์สำคัญของกลุ่มจังหวัด จำนวนไม่เกิน 3 ตัวชี้วัด โดยกำหนดน้ำหนักของแต่ละตัวชี้วัดตามความเหมาะสม

ตารางและสูตรการคำนวณ :

ตัวชี้วัด	น้ำหนัก (W)	เกณฑ์การให้คะแนนเทียบกับระดับความสำเร็จตามเป้าหมายของตัวชี้วัด					คะแนนที่ได้ (SM)	คะแนนถ่วงน้ำหนัก (W × SM)
		1	2	3	4	5		
ตัวชี้วัดที่ 1.1.1	$W_{1.1.1}$	1	2	3	4	5	$SM_{1.1.1}$	$(W_{1.1.1} \times SM_{1.1.1})$
ตัวชี้วัดที่ 1.1.2	$W_{1.1.2}$	1	2	3	4	5	$SM_{1.1.2}$	$(W_{1.1.2} \times SM_{1.1.2})$
ตัวชี้วัดที่ 1.1.3	$W_{1.1.3}$	1	2	3	4	5	$SM_{1.1.3}$	$(W_{1.1.3} \times SM_{1.1.3})$
	$\Sigma W_{1.1.1-1.1.3} = 15$							$\Sigma (W_{1.1.1-1.1.3} \times SM_{1.1.1-1.1.3})$

ตัวชี้วัดย่อยที่ 1.1 ตัวชี้วัดยุทธศาสตร์กลุ่มจังหวัด

ผลรวมคะแนนเฉลี่ยถ่วงน้ำหนัก เท่ากับ

$$\frac{\sum (W_{1.1.1-1.1.3} \times SM_{1.1.1-1.1.3})}{\sum W_{1.1.1-1.1.3}} \quad \text{หรือ} \quad \frac{(W_{1.1.1} \times SM_{1.1.1}) + (W_{1.1.2} \times SM_{1.1.2}) + (W_{1.1.3} \times SM_{1.1.3})}{W_{1.1.1} + W_{1.1.2} + W_{1.1.3}}$$

โดยที่

W	หมายถึง	น้ำหนักความสำคัญที่ให้กับตัวชี้วัดที่กำหนดขึ้น โดยผลรวมของน้ำหนักของทุกตัวชี้วัดเท่ากับ 15
SM	หมายถึง	คะแนนที่ได้จากการเทียบกับระดับความสำเร็จตามเป้าหมายของตัวชี้วัด
1.1.1-1.1.3	หมายถึง	ลำดับที่ของตัวชี้วัดที่กำหนดขึ้น ทั้งนี้ จำนวนตัวชี้วัด (ตัวชี้วัดที่ 1.1.1-1.1.3)

เกณฑ์การให้คะแนน :

ช่วงปรับเกณฑ์การให้คะแนน +/- 1 ต่อ 1 คะแนน โดยกำหนดเกณฑ์การให้คะแนน ดังนี้

ระดับคะแนน	เกณฑ์การให้คะแนน
1	
2	$\frac{\sum (W_{1.1.1-1.1.3} \times SM_{1.1.1-1.1.3})}{\sum W_{1.1.1-1.1.3}}$
3	
4	
5	

ตัวชี้วัดย่อยที่ 1.1 ตัวชี้วัดยุทธศาสตร์กลุ่มจังหวัด

แนวทางการประเมินผล :

1. การประเมินผลจากข้อมูล เอกสาร หลักฐานต่างๆ

- ✍ เอกสาร หลักฐานที่แสดงให้เห็นว่าการดำเนินการของตัวชี้วัดดังกล่าวได้บรรลุผลตามข้อมูลที่แจ้งมาจริง เช่น
 - ▶ ภาพถ่าย (ภาพนิ่งหรือภาพเคลื่อนไหว)
 - ▶ รายงานการประชุม
 - ▶ แผนการดำเนินงานที่ได้รับความเห็นชอบจากผู้มีอำนาจ
 - ▶ คำสั่งแต่งตั้งคณะกรรมการ/คณะทำงาน
 - ▶ บันทึกผลการดำเนินงานที่เกี่ยวข้องกับตัวชี้วัด
 - ▶ เอกสารอื่นๆ ที่เกี่ยวข้องกับการดำเนินงานของตัวชี้วัด
- ✍ การคิดคะแนนของแต่ละตัวชี้วัดจะพิจารณาจากผลการดำเนินงานตามคำนิยามของตัวชี้วัดเปรียบเทียบกับเกณฑ์การให้คะแนนของตัวชี้วัดนั้นๆ ที่ระบุในคำรับรองการปฏิบัติราชการ

2. การประเมินผลจากข้อมูลที่ได้จากการสัมภาษณ์บุคคลที่เกี่ยวข้องต่างๆ

- ▶ ผู้กำกับดูแลตัวชี้วัด
- ▶ ผู้จัดเก็บข้อมูล
- ▶ ผู้มีส่วนได้ส่วนเสียกับการดำเนินงานของกลุ่มจังหวัด/จังหวัด

ตัวชี้วัดย่อยที่ 1.1 ตัวชี้วัดยุทธศาสตร์กลุ่มจังหวัด

แนวทางการประเมินผล :

3. การสังเกตการณ์

- ✕ การจัดเก็บข้อมูลผลการดำเนินงานตามตัวชี้วัด
 - ความถูกต้อง เช่น มีการจัดเก็บข้อมูลอย่างเป็นระบบ โดยมีเจ้าหน้าที่รับผิดชอบ และระบบแหล่งที่มาของข้อมูลได้ชัดเจน สามารถสอบย้อนความถูกต้องกับหน่วยงานเจ้าของข้อมูลได้
 - ความน่าเชื่อถือ เช่น วิธีการลงบันทึกข้อมูลในแบบฟอร์มและวิธีการที่เจ้าหน้าที่ที่รับผิดชอบตรวจสอบข้อมูลก่อนและหลังการจัดเก็บ รวมทั้งวิธีการเก็บข้อมูลต่างๆ จากเจ้าของข้อมูล
 - ความทันสมัย เช่น ข้อมูลได้รับการปรับปรุงให้เป็นปัจจุบันหรือทุกครั้งที่มีการเปลี่ยนแปลง
 - ความสามารถในการตรวจสอบได้ เช่น กลุ่มจังหวัด/จังหวัดมีความพร้อมให้คณะกรรมการต่างๆ ส่วนราชการ ภาคเอกชน และประชาชน ตรวจสอบข้อมูลได้
- ✕ สภาพแวดล้อมของสถานที่ที่ดำเนินการตามกิจกรรมหรือโครงการหลัก
- ✕ การเก็บรักษาและดูแลเอกสาร/ข้อมูล
- ✕ การมีส่วนร่วมของผู้บริหารระดับสูงของกลุ่มจังหวัด/จังหวัด

หมายเหตุ: การจัดทำรายงานการประเมินผลตนเองตามคำรับรองการปฏิบัติราชการ (Self-Assessment Report : SAR) และการรายงานการประเมินตนเองผ่านระบบรายงานการประเมินผลตนเองทางอิเล็กทรอนิกส์ (e-SAR) ขอให้กลุ่มจังหวัด/จังหวัดส่งรายงานสรุปผลการดำเนินงาน พร้อมทั้งเอกสารหลักฐานเฉพาะส่วนที่เกี่ยวข้องต่อการคำนวณและพิจารณาผลการดำเนินงานด้วย ส่วนเอกสารหลักฐานอื่นๆ ที่เกี่ยวข้องที่ไม่ได้จัดส่งให้สำนักงาน ก.พ.ร. ขอให้กลุ่มจังหวัด/จังหวัดจัดเตรียมไว้เพื่อพร้อมให้ผู้ประเมินตรวจสอบได้ต่อไป

ตัวชี้วัดย่อยที่ 1.2 ตัวชี้วัดยุทธศาสตร์จังหวัด

น้ำหนัก ร้อยละ 50

คำอธิบาย :

- เพื่อให้กลุ่มจังหวัดมีการบริหารงานแบบบูรณาการภายในจังหวัด
- กำหนดตัวชี้วัดยุทธศาสตร์จังหวัดที่สะท้อนความสำเร็จตามยุทธศาสตร์สำคัญของจังหวัด จำนวนไม่เกิน 5 ตัวชี้วัด โดยกำหนดน้ำหนักของแต่ละตัวชี้วัดตามความเหมาะสม

ตารางและสูตรการคำนวณ :

ตัวชี้วัด	น้ำหนัก (W)	เกณฑ์การให้คะแนนเทียบกับระดับความสำเร็จตามเป้าหมายของตัวชี้วัด					คะแนนที่ได้ (SM)	คะแนนถ่วงน้ำหนัก (W × SM)
		1	2	3	4	5		
ตัวชี้วัดที่ 1.2.1	$W_{1.2.1}$	1	2	3	4	5	$SM_{1.2.1}$	$(W_{1.2.1} \times SM_{1.2.1})$
ตัวชี้วัดที่ 1.2.2	$W_{1.2.2}$	1	2	3	4	5	$SM_{1.2.2}$	$(W_{1.2.2} \times SM_{1.2.2})$
ตัวชี้วัดที่ 1.2. ...								
ตัวชี้วัดที่ 1.2.i	$W_{1.2.i}$	1	2	3	4	5	$SM_{1.2.i}$	$(W_{1.2.i} \times SM_{1.2.i})$
	$\Sigma W_{1.2.1-1.2.i}=50$							$\Sigma (W_{1.2.1-1.2.i} \times SM_{1.2.1-1.2.i})$

ตัวชี้วัดย่อยที่ 1.2 ตัวชี้วัดยุทธศาสตร์จังหวัด

ผลรวมคะแนนเฉลี่ยถ่วงน้ำหนัก เท่ากับ

$\frac{\sum (W_{1.2.1-1.2.i} \times SM_{1.2.1-1.2.i})}{\sum W_{1.2.1-1.2.i}}$	หรือ	$\frac{(W_{1.2.1} \times SM_{1.2.1}) + (W_{1.2.2} \times SM_{1.2.2}) + (W_{1.2.i} \times SM_{1.2.i})}{W_{1.2.1} + W_{1.2.2} + W_{1.2.i}}$
---	------	---

โดยที่

- W หมายถึง น้ำหนักความสำคัญที่ให้กับตัวชี้วัดที่กำหนดขึ้น โดยผลรวมของน้ำหนักของทุกตัวชี้วัดเท่ากับ 50
- SM หมายถึง คะแนนที่ได้จากการเทียบกับระดับความสำเร็จตามเป้าหมายของตัวชี้วัด
- 1.2.1-1.2.i หมายถึง ลำดับที่ของตัวชี้วัดที่กำหนดขึ้น ทั้งนี้ จำนวนตัวชี้วัด (ตัวชี้วัดที่ 1,2,...,i)

เกณฑ์การให้คะแนน :

ช่วงปรับเกณฑ์การให้คะแนน +/- 1 ต่อ 1 คะแนน โดยกำหนดเกณฑ์การให้คะแนน ดังนี้

ระดับคะแนน	เกณฑ์การให้คะแนน
1	$\frac{\sum (W_{1.2.1-1.2.i} \times SM_{1.2.1-1.2.i})}{\sum W_{1.2.1-1.2.i}}$
2	
3	
4	
5	

ตัวชี้วัดย่อยที่ 1.2 ตัวชี้วัดยุทธศาสตร์จังหวัด

แนวทางการประเมินผล :

1. การประเมินผลจากข้อมูล เอกสาร หลักฐานต่างๆ

- ✍ เอกสาร หลักฐานที่แสดงให้เห็นว่าการดำเนินการของตัวชี้วัดดังกล่าวได้บรรลุผลตามข้อมูลที่แจ้งมาจริง เช่น
 - ▶ ภาพถ่าย (ภาพนิ่งหรือภาพเคลื่อนไหว)
 - ▶ รายงานการประชุม
 - ▶ แผนการดำเนินงานที่ได้รับความเห็นชอบจากผู้มีอำนาจ
 - ▶ คำสั่งแต่งตั้งคณะกรรมการ/คณะทำงาน
 - ▶ บันทึกผลการดำเนินงานที่เกี่ยวข้องกับตัวชี้วัด
 - ▶ เอกสารอื่นๆ ที่เกี่ยวข้องกับการดำเนินงานของตัวชี้วัด
- ✍ การคิดคะแนนของแต่ละตัวชี้วัดจะพิจารณาจากผลการดำเนินงานตามคำนิยามของตัวชี้วัดเปรียบเทียบกับเกณฑ์การให้คะแนนของตัวชี้วัดนั้นๆ ที่ระบุในคำรับรองการปฏิบัติราชการ

2. การประเมินผลจากข้อมูลที่ได้จากการสัมภาษณ์บุคคลที่เกี่ยวข้องต่างๆ

- ▶ ผู้กำกับดูแลตัวชี้วัด
- ▶ ผู้จัดเก็บข้อมูล
- ▶ ผู้มีส่วนได้ส่วนเสียกับการดำเนินงานของกลุ่มจังหวัด/จังหวัด

ตัวชี้วัดย่อยที่ 1.2 ตัวชี้วัดยุทธศาสตร์จังหวัด

แนวทางการประเมินผล :

3. การสังเกตการณ์

- ✘ การจัดเก็บข้อมูลผลการดำเนินงานตามตัวชี้วัด
 - ▶ ความถูกต้อง เช่น มีการจัดเก็บข้อมูลอย่างเป็นระบบ โดยมีเจ้าหน้าที่รับผิดชอบ และระบบแหล่งที่มาของข้อมูลได้ชัดเจน สามารถสอบย้อนความถูกต้องกับหน่วยงานเจ้าของข้อมูลได้
 - ▶ ความน่าเชื่อถือ เช่น วิธีการลงบันทึกข้อมูลในแบบฟอร์มและวิธีการที่เจ้าหน้าที่ที่รับผิดชอบตรวจสอบข้อมูลก่อนและหลังการจัดเก็บ รวมทั้งวิธีการเก็บข้อมูลต่างๆ จากเจ้าของข้อมูล
 - ▶ ความทันสมัย เช่น ข้อมูลได้รับการปรับปรุงให้เป็นปัจจุบันหรือทุกครั้งที่มีการเปลี่ยนแปลง
 - ▶ ความสามารถในการตรวจสอบได้ เช่น กลุ่มจังหวัด/จังหวัดมีความพร้อมให้คณะกรรมการต่างๆ ส่วนราชการ ภาคเอกชน และประชาชน ตรวจสอบข้อมูลได้
- ✘ สภาพแวดล้อมของสถานที่ที่ดำเนินการตามกิจกรรมหรือโครงการหลัก
- ✘ การเก็บรักษาและดูแลเอกสาร/ข้อมูล
- ✘ การมีส่วนร่วมของผู้บริหารระดับสูงของกลุ่มจังหวัด/จังหวัด

หมายเหตุ: การจัดทำรายงานการประเมินผลตนเองตามคำรับรองการปฏิบัติราชการ (Self-Assessment Report : SAR) และการรายงานการประเมินตนเองผ่านระบบรายงานการประเมินผลตนเองทางอิเล็กทรอนิกส์ (e-SAR) ขอให้กลุ่มจังหวัด/จังหวัดส่งรายงานสรุปผลการดำเนินงาน พร้อมทั้งเอกสารหลักฐานเฉพาะส่วนที่เกี่ยวข้องต่อการคำนวณและพิจารณาผลการดำเนินงานด้วย ส่วนเอกสารหลักฐานอื่นๆ ที่เกี่ยวข้องที่ไม่ได้จัดส่งให้สำนักงาน ก.พ.ร. ขอให้กลุ่มจังหวัด/จังหวัดจัดเตรียมไว้เพื่อพร้อมให้ผู้ประเมินตรวจสอบได้ต่อไป

ตัวชี้วัดที่ 2 ความพึงพอใจของผู้รับบริการ

น้ำหนัก ร้อยละ 10

คำอธิบาย :

- งานบริการที่กำหนดให้มีการสำรวจความพึงพอใจของผู้รับบริการของจังหวัดมีจำนวน 6 งานบริการ ได้แก่
 - 1) งานบัตรประจำตัวประชาชนและทะเบียนราษฎร
 - 2) งานจดทะเบียนสิทธิและนิติกรรม
 - 3) งานบริการจัดหางาน
 - 4) งานบริการผู้ป่วยนอก
 - 5) งานถ่ายทอดความรู้และให้บริการทางการเกษตร
 - 6) งานขอรับประโยชน์ทดแทนจากกองทุนประกันสังคม
- งานบริการที่จะสำรวจความพึงพอใจของผู้รับบริการของจังหวัดกำหนดให้มีน้ำหนักเท่ากันในแต่ละงานบริการ

ตัวชี้วัดที่ 2 ความพึงพอใจของผู้รับบริการ

น้ำหนัก ร้อยละ 10

คำอธิบาย :

- ผู้รับบริการ หมายถึง ประชาชนผู้มารับบริการโดยตรง หรือเจ้าหน้าที่ของรัฐ หรือหน่วยงาน ทั้งภาครัฐและเอกชนที่มารับบริการ
- พิจารณาจากผลสำรวจความพึงพอใจของผู้รับบริการของจังหวัด โดยหน่วยงานที่ได้รับมอบหมายจากสำนักงาน ก.พ.ร. ให้เป็นผู้ดำเนินการสำรวจ
- ประเด็นการสำรวจประกอบด้วยประเด็นสำคัญๆ ดังนี้
 - 1) ความพึงพอใจด้านกระบวนการ ขั้นตอนการให้บริการ
 - 2) ความพึงพอใจด้านเจ้าหน้าที่ผู้ให้บริการ
 - 3) ความพึงพอใจด้านสิ่งอำนวยความสะดวก
 - 4) ความพึงพอใจต่อคุณภาพการให้บริการ

ตัวชี้วัดที่ 2 ความพึงพอใจของผู้รับบริการ

เกณฑ์การให้คะแนน :

ระดับคะแนน	ระดับ 1	ระดับ 2	ระดับ 3	ระดับ 4	ระดับ 5
ผลการสำรวจความพึงพอใจของผู้รับบริการ	ร้อยละ 65	ร้อยละ 70	ร้อยละ 75	ร้อยละ 80	ร้อยละ 85

ทางการประเมินผล :

การประเมินผล	จังหวัด
<ul style="list-style-type: none"> ✘ ในปีงบประมาณ พ.ศ. 2558 ผู้ตรวจประเมินจะใช้ผลการสำรวจความพึงพอใจจากหน่วยงานที่ได้รับมอบหมายจากสำนักงาน ก.พ.ร. ให้เป็นผู้ดำเนินการสำรวจ เป็นข้อมูลอ้างอิงเพื่อใช้ในการประเมินผล ✘ เปรียบเทียบผลการสำรวจกับเกณฑ์การให้คะแนนของตัวชี้วัดที่ระบุในคู่มือการประเมินผลการปฏิบัติราชการฯ 	<ul style="list-style-type: none"> ✘ การเตรียมการเพื่อการติดตามและประเมินผล <ul style="list-style-type: none"> ➢ กำหนดแผนงาน ผู้รับผิดชอบ และนำแผนไปปฏิบัติเพื่อพัฒนา/ปรับปรุงผลการดำเนินงานตามตัวชี้วัดให้ดีขึ้น ➢ จังหวัดสามารถดำเนินการสำรวจข้อมูลผลการดำเนินงานควบคู่ไปได้ เพื่อใช้ในการติดตามผลการดำเนินงานของจังหวัด ซึ่งเป็นการดำเนินงานภายในจังหวัดและไม่ต้องแสดงเอกสารหลักฐานประกอบการประเมินผล

ตัวชี้วัดที่ 2 ความพึงพอใจของผู้รับบริการ

เงื่อนไข :

- ขอให้จังหวัดมอบหมายผู้รับผิดชอบในการประสานงานการสำรวจฯ และแจ้งรายชื่อผู้ประสานงานในแต่ละงานบริการตามแบบฟอร์มที่ 1 ไปยังสำนักงาน ก.พ.ร. ภายในวันที่ 30 เมษายน 2558
- ขอให้จังหวัดเก็บจำนวนสถิติผู้รับบริการในแต่ละงานบริการ รวมทั้งชื่อ-ที่อยู่ หมายเลขโทรศัพท์ที่ติดต่อได้ ของผู้รับบริการ เพื่อใช้ประกอบการกำหนดประชากร กลุ่มตัวอย่าง และการเก็บข้อมูล (รายละเอียดตัวอย่างตามแบบฟอร์มที่ 2) ทั้งนี้ ผู้ดำเนินการสำรวจจะประสานขอรับข้อมูลดังกล่าวจากจังหวัดต่อไป

**รายชื่อผู้ประสานงานการสำรวจความพึงพอใจของผู้รับบริการ
ของจังหวัด.....(ชื่อจังหวัด)..... ประจำปีงบประมาณ พ.ศ. 2558**

ลำดับ	ชื่องานบริการ	ชื่อ-นามสกุลของ ผู้ประสานงาน	ชื่อหน่วยงาน	หมายเลขโทรศัพท์/ e-mail
1	งานบัตรประจำตัวประชาชนและทะเบียนราษฎร			หมายเลขโทรศัพท์
				Email
2	งานจดทะเบียนสิทธิและนิติกรรม			หมายเลขโทรศัพท์
				Email
3	งานบริการจัดหางาน			หมายเลขโทรศัพท์
				Email
4	งานบริการผู้ป่วยนอก			หมายเลขโทรศัพท์
				Email
5	งานถ่ายทอดความรู้และให้บริการ ทางการเกษตร			หมายเลขโทรศัพท์
				Email
6	งานขอรับประโยชน์ทดแทนจากกองทุน ประกันสังคม			หมายเลขโทรศัพท์
				Email
ผู้รับผิดชอบประสานงานกลาง ของจังหวัด				หมายเลขโทรศัพท์
				Email

รายชื่อเจ้าหน้าที่สำนักงาน ก.พ.ร. และที่ปรึกษาด้านการประเมินผลกลุ่มจังหวัด/จังหวัด ประจำปีงบประมาณ พ.ศ. 2558



กลุ่มจังหวัด/จังหวัด	เจ้าหน้าที่สำนักงาน ก.พ.ร.*	โทรศัพท์/e-mail	ที่ปรึกษา	โทรศัพท์/e-mail
1 ภาคกลางตอนบน 1 นนทบุรี ปทุมธานี พระนครศรีอยุธยา สระบุรี	น.ส. อุษา ปัญญาวดี	0 2356 9999 ต่อ 8828 usadee@hotmail.com	น.ส. ธนพร บวรธรรมจักร	093 659 6573 tanaporn_bj@yahoo.com
2 ภาคกลางตอนบน 2 ชัยนาท ลพบุรี สิงห์บุรี อ่างทอง	น.ส. อุษา ปัญญาวดี	0 2356 9999 ต่อ 8828 usadee@hotmail.com	น.ส. ธนพร บวรธรรมจักร	093 659 6573 tanaporn_bj@yahoo.com
3 ภาคกลางตอนกลาง ฉะเชิงเทรา นครนายก ปราจีนบุรี สมุทรปราการ สระแก้ว	น.ส. อุษา ปัญญาวดี	0 2356 9999 ต่อ 8828 usadee@hotmail.com	นายปภาณัสม์ นพเก้าเศศกุล	081 455 5885 panus_nus@hotmail.com
4 ภาคกลางตอนล่าง 1 กาญจนบุรี นครปฐม ราชบุรี สุพรรณบุรี	นายณัติพงศ์ เต็นจักรวาท	0 2356 9999 ต่อ 8921 nattapong.psed2@gmail.com	นายวิทยา ดิยะวงศ์	083 555 9766 witman09@gmail.com
5 ภาคกลางตอนล่าง 2 ประจวบคีรีขันธ์ เพชรบุรี สมุทรสาคร สมุทรสงคราม	น.ส. ดวงเดือน จำปาเงิน	0 2356 9999 ต่อ 8863 doungduan1971@hotmail.com	น.ส. ธนพร บวรธรรมจักร	093 659 6573 tanaporn_bj@yahoo.com
6 ภาคใต้ฝั่งอ่าวไทย ชุมพร สุราษฎร์ธานี นครศรีธรรมราช พัทลุง	น.ส. ดวงเดือน จำปาเงิน	0 2356 9999 ต่อ 8863 doungduan1971@hotmail.com	นายวรพงษ์ ตั้งพิมพ์ลจิตต์	098 445 0906 kootung2010@gmail.com
7 ภาคใต้ฝั่งอันดามัน ระนอง พังงา ภูเก็ต กระบี่ ตรัง	น.ส. กาญจนกร สามเมือง	0 2356 9999 ต่อ 8943 pakaa66@gmail.com	นายเกรียงไกร หวังวานิชกิจ	086 793 3580 kriengkrai_win@hotmail.com
8 ภาคใต้ชายแดน สงขลา สตูล บัตตานี ยะลา นราธิวาส	น.ส. กาญจนกร สามเมือง	0 2356 9999 ต่อ 8943 pakaa66@gmail.com	นายเกรียงไกร หวังวานิชกิจ	086 793 3580 kriengkrai_win@hotmail.com
9 ภาคตะวันออก จันทบุรี ชลบุรี ระยอง ตราด	นางศิริพร พงษ์เปรม	0 2356 9999 ต่อ 9919 siriporn.p@opdc.go.th	น.ส. ธนพร บวรธรรมจักร	093 659 6573 tanaporn_bj@yahoo.com
10 ภาคตะวันออกเฉียงเหนือ ตอนบน 1 หนองคาย เลย อุดรธานี หนองบัวลำภู บึงกาฬ	น.ส. ภัทรพิชญ์ นะอ่อน	0 2356 9999 ต่อ 8881 pattarapit@hotmail.com	นายวิฑูรย์ พงศ์ศิลาทอง	083 438 7771 witoonp@gmail.com

หมายเหตุ

* เจ้าหน้าที่กองพัฒนาระเบียบราชการส่วนภูมิภาคและความสัมพันธ์กับองค์กรปกครองส่วนท้องถิ่น สำนักงาน ก.พ.ร.
หมายเลขโทรสาร 0 2281 7995

รายชื่อเจ้าหน้าที่สำนักงาน ก.พ.ร. และที่ปรึกษาด้านการประเมินผลกลุ่มจังหวัด/จังหวัด ประจำปีงบประมาณ พ.ศ. 2558



กลุ่มจังหวัด/จังหวัด	เจ้าหน้าที่สำนักงาน ก.พ.ร.*	โทรศัพท์/e-mail	ที่ปรึกษา	โทรศัพท์/e-mail
11	ภาคตะวันออกเฉียงเหนือ ตอนบน 2 นครพนม มุกดาหาร สกลนคร	น.ส. ภัทรพิชญ์ นະວອນ 0 2356 9999 ต่อ 8881 pattarapit@hotmail.com	นายปภาณัสม์ นพเก้าเกศกุล	081 455 5885 panus_nus@hotmail.com
12	ภาคตะวันออกเฉียงเหนือ ตอนกลาง ร้อยเอ็ด ขอนแก่น มหาสารคาม กาฬสินธุ์	น.ส. ปัญญาภาณ์ ดีขจรเดช 0 2356 9999 ต่อ 8896 panjapa9@gmail.com	นายชุมพล ลิ้มปวีณภูมิ	081 640 6199 chumpoll@hotmail.com
13	ภาคตะวันออกเฉียงเหนือ ตอนล่าง 1 สุรินทร์ นครราชสีมา บุรีรัมย์ ชัยภูมิ	น.ส. ณัฐณี สงกุมาร 0 2356 9999 ต่อ 8869 nannywalker.3@gmail.com	นายวรพงษ์ ตั้งพิมลจิตต์	098 445 0906 kootung2010@gmail.com
14	ภาคตะวันออกเฉียงเหนือ ตอนล่าง 2 อำนาจเจริญ ศรีสะเกษ ยโสธร อุบลราชธานี	น.ส. ณัฐณี สงกุมาร 0 2356 9999 ต่อ 8869 nannywalker.3@gmail.com	นายวิฑูรย์ พงศ์ศิลาทอง	083 438 7771 witoonp@gmail.com
15	ภาคเหนือตอนบน 1 เชียงใหม่ แม่ฮ่องสอน ลำปาง ลำพูน	น.ส. ปัญญาภาณ์ ดีขจรเดช 0 2356 9999 ต่อ 8896 panjapa9@gmail.com	นายวิทยา ดิยะวงศ์	083 555 9766 witman09@gmail.com
16	ภาคเหนือตอนบน 2 น่าน พะเยา เชียงราย แพร่	นางวณิสรา สุขวัฒน์ 0 2356 9999 ต่อ 8903 wiangong@gmail.com	นายชุมพล ลิ้มปวีณภูมิ	081 640 6199 chumpoll@hotmail.com
17	ภาคเหนือตอนล่าง 1 ตาก พิษณุโลก สุโขทัย เพชรบูรณ์ อุตรดิตถ์	นางบุญญาณี พันธุ์สัมฤทธิ์ 0 2356 9999 ต่อ 8886 mam_booyanee@hotmail.c om	นายวิทยา ดิยะวงศ์	083 555 9766 witman09@gmail.com
18	ภาคเหนือตอนล่าง 2 กำแพงเพชร พิจิตร นครสวรรค์ อุทัยธานี	นางบุญญาณี พันธุ์สัมฤทธิ์ 0 2356 9999 ต่อ 8886 mam_booyanee@hotmail.c om	นายวิทยา ดิยะวงศ์	083 555 9766 witman09@gmail.com

หมายเหตุ

* เจ้าหน้าที่กองพัฒนาระเบียบราชการส่วนภูมิภาคและความสัมพันธ์กับองค์กรปกครองส่วนท้องถิ่น สำนักงาน ก.พ.ร.
หมายเลขโทรสาร 0 2281 7995

ที่มกลาง : กองติดตามและประเมินผลการพัฒนาระบบราชการ สำนักงาน ก.พ.ร.

ผู้รับผิดชอบ	หมายเลขโทรศัพท์
นางสาวนิชา สาทรกิจ	0 2356 9999 ต่อ 9961
นางสาวนฤมล ดิยะแสงทอง	0 2356 9999 ต่อ 8860
นายอนุสิทธิ์ พาวัฒนา	0 2356 9999 ต่อ 8844
	หมายเลขโทรสาร 0 2281 8279 e-mail : me_province@opdc.go.th

วันที่	กิจกรรม
ภายใน 31 ตุลาคม 2557	<ul style="list-style-type: none"> • กลุ่มจังหวัดและจังหวัดรายงานผลการประเมินตนเองผ่านระบบการรายงานผลการประเมินตนเองทางอิเล็กทรอนิกส์ (e-SAR) รอบ 12 เดือน (1 ตุลาคม 2556 – 30 กันยายน 2557) พร้อมทั้งแนบเอกสารหลักฐานไว้ในระบบฯ ด้วย URL Address: http://pa1.opdc.go.th • กลุ่มจังหวัดและจังหวัดส่งรายงานผลการประเมินตนเอง (Self-Assessment Report - SAR) จำนวน 2 ชุด พร้อมแผ่นบันทึกข้อมูล 1 แผ่น ไปยังสำนักงาน ก.พ.ร. • สิ้นสุดการรับคำขอเปลี่ยนแปลงตัวชี้วัด นำหนัก และเกณฑ์การให้คะแนนตัวชี้วัด ตามคำรับรองการปฏิบัติราชการ (รอบ 12 เดือน) ในกรณีที่ (1) ได้รับผลกระทบจากปัจจัยภายนอกที่ไม่สามารถควบคุมได้ (2) ไม่ได้รับจัดสรรงบประมาณหรือได้รับจัดสรรไม่เพียงพอ และไม่สามารถโอนเปลี่ยนแปลงรายการงบประมาณ (กลุ่มจังหวัด และ/หรือ จังหวัด ส่งคำขอเปลี่ยนแปลงตัวชี้วัดฯ ที่ระบุประเด็นที่ขอเปลี่ยนแปลงฯ อย่างชัดเจน พร้อมเอกสารชี้แจงเหตุผลความจำเป็นและหลักฐานเชิงประจักษ์ จำนวน 2 ชุด ไปยังสำนักงาน ก.พ.ร.) ทั้งนี้ หากกลุ่มจังหวัด/จังหวัดส่งคำขอเปลี่ยนแปลงตัวชี้วัดฯ พร้อมกับการส่งรายงานผลการประเมินตนเอง ขอให้ระบุไว้ในหนังสือมาให้ชัดเจน ด้วย สำนักงาน ก.พ.ร. ไม่รับพิจารณาคำขอเปลี่ยนแปลงตัวชี้วัดฯ ที่สำนักงาน ก.พ.ร. ได้รับล่าช้ากว่ากำหนด

หมายเหตุ

- ** กรณีจังหวัดรายงานการประเมินผลตนเอง (Self - Assessment Report : SAR) รอบ 12 เดือน ผ่านระบบรายงานผลการปฏิบัติราชการตามคำรับรองการปฏิบัติราชการทางอิเล็กทรอนิกส์ (e-SAR) ของสำนักงาน ก.พ.ร. ล่าช้ากว่ากำหนด จะถูกปรับลดคะแนน **0.0500** คะแนน **ของคะแนนรวมทั้งหมด**
- *** กรณีจังหวัดส่งรายงานการประเมินผลตนเอง (Self - Assessment Report : SAR) รอบ 12 เดือน ล่าช้ากว่ากำหนด จะถูกปรับลดคะแนน วันละ 0.0500 คะแนน (นับเฉพาะวันทำการ)
- **** กรณีกลุ่มจังหวัดหรือจังหวัดที่ต้องการขอเปลี่ยนแปลงรายละเอียดตัวชี้วัด นำหนัก และเกณฑ์การให้คะแนนฯ ขอให้ระบุไว้ในหนังสือมาให้ชัดเจน