



แนวทางการจัดทำยุทธศาสตร์จังหวัดและกลุ่มจังหวัด

นายอาคม เติมพิทยาไพสิฐ

เลขาธิการคณะกรรมการพัฒนาการเศรษฐกิจและสังคมแห่งชาติ

วันที่ 22 สิงหาคม 2556

ณ ศูนย์การประชุมแห่งชาติสิริกิติ์ กรุงเทพฯ

เหตุผลและความจำเป็น

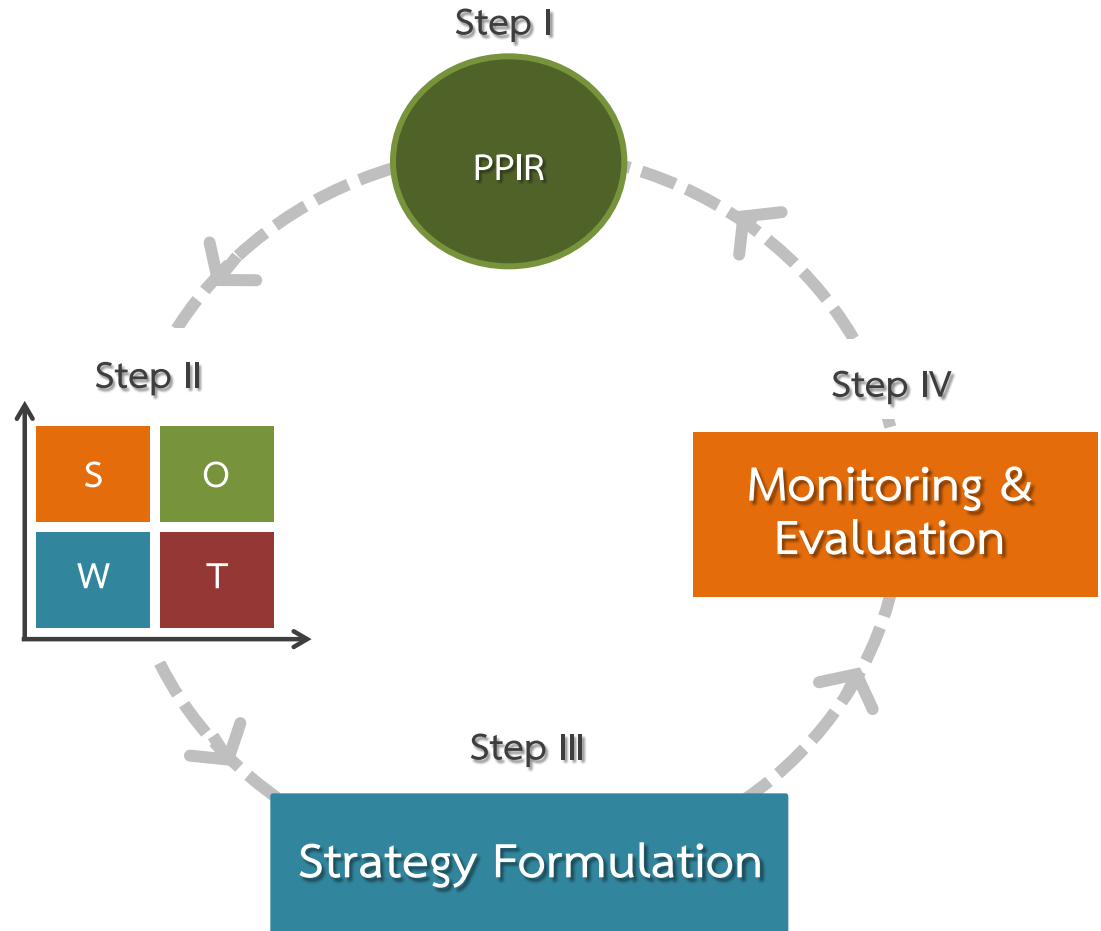
- การจัดทำแผนยุทธศาสตร์การพัฒนาจังหวัด/กลุ่มจังหวัด ตั้งแต่ปี 2553 มีการพัฒนามาโดยลำดับ และมีทิศทางชัดเจนขึ้น แต่จังหวัดยังขาดการวิเคราะห์ข้อมูลในลักษณะเชื่อมโยงระหว่างพื้นที่จังหวัดกับตัวชี้วัดในภาพรวมของประเทศ
- กรอบวงเงินของจังหวัดมีจำกัด จึงขาดพลังขับเคลื่อนในการแก้ปัญหาขนาดใหญ่ หรือการเสริมศักยภาพอย่างจริงจัง ที่ผ่านมายังไม่ได้ใช้หลัก AFP บูรณาการ ระหว่างจังหวัดกับหน่วยงาน (Function) เพื่อให้การพัฒนามีประสิทธิภาพ ประสิทธิผล และตอบสนองความต้องการของประชาชนในพื้นที่ ได้อย่างแท้จริง
- นอกจากนี้ ยุทธศาสตร์จังหวัด/กลุ่มจังหวัดในปัจจุบัน ยังไม่เชื่อมโยงกับยุทธศาสตร์ประเทศ เท่าที่ควร และยังไม่ได้ตั้งปัญหาสำคัญและศักยภาพ หรือจุดเด่นของจังหวัดหรือกลุ่มจังหวัด มาสร้างการเจริญเติบโต และความเป็นอยู่ที่ดีขึ้นของประชาชน
- จึงมีความจำเป็นต้องทบทวนการจัดทำยุทธศาสตร์จังหวัด/กลุ่มจังหวัด และจัดทำตัวชี้วัดการพัฒนา ระดับจังหวัดที่เป็นมาตรฐานเดียวกัน เพื่อบ่งชี้ถึงศักยภาพและปัญหาของจังหวัดให้มีความชัดเจนมากขึ้นรวมทั้งตอบโจทย์แผนพัฒนาฯ ฉบับที่ 11 Country Strategy ASEAN Strategy และ แผนการลงทุนขนาดใหญ่ของรัฐบาลได้ดีขึ้น และใช้เป็นแนวทางให้กระทรวง กรม จัดทำแผนงาน/โครงการสนับสนุนให้สอดคล้องกับแผนพัฒนาจังหวัด

วัตถุประสงค์

1. เพื่อให้จังหวัดนำตัวชี้วัดและประเด็นการพัฒนาระดับประเทศที่เกี่ยวข้องไปวิเคราะห์หาคักยภาพและปัญหาที่แท้จริงของจังหวัดเพื่อใช้ประกอบการทบทวนยุทธศาสตร์จังหวัด
2. เพื่อให้จังหวัดดำเนินการทบทวนแผนพัฒนาจังหวัด ให้มีความสอดคล้องกับสภาพปัญหาและศักยภาพของพื้นที่ และมีความเชื่อมโยงกับยุทธศาสตร์ประเทศและนโยบายรัฐบาล
3. สร้างกระบวนการให้กระทรวง กรม มีส่วนร่วมในการพัฒนาตัวชี้วัด และมีส่วนร่วมในการทบทวนยุทธศาสตร์จังหวัด เพื่อนำไปสู่การสนับสนุนและบูรณาการแผนงาน/โครงการตามความต้องการของจังหวัด

แนวทางการทบทวนแผนพัฒนาจังหวัด 4 ขั้นตอน

1. พัฒนาดัชนีชี้วัดระดับจังหวัด (Provincial Performance Index/Ranking – PPIR)
2. การวิเคราะห์ SWOT (SWOT Analysis)
3. การจัดทำยุทธศาสตร์ (Strategy Formulation)
4. การติดตามและประเมินผล การพัฒนา (Monitoring & Evaluation)



Country Strategy



ตัวชี้วัดเป้าหมายของประเทศใน 10 - 15 ปีข้างหน้า

ลดความเหลื่อมล้ำ

- ปีการศึกษาเฉลี่ยอยู่ที่ 15 ปี
- อัตราการอ่านออกเขียนได้อยู่ที่ 100%

หลุดพ้นจากประเทศรายได้ปานกลาง

- GDP per capita เพิ่มขึ้นเป็น 12,400 US\$ ต่อปี
- อัตราการขยายตัวของ GDP อยู่ที่ 5.0 - 6.0% ในช่วง 15 ปีข้างหน้า

เป็นมิตรต่อสิ่งแวดล้อม

- ลดการปล่อยก๊าซ CO₂ ต่ำกว่า 5 ตัน/คน/ปี
- เพิ่มพื้นที่ป่าให้ได้ร้อยละ 40 ของพื้นที่ทั้งหมด (128 ล้านไร่)

ปรับสมดุลและพัฒนาระบบการบริหารจัดการภาครัฐ

- ประสิทธิภาพและความคุ้มค่าในเชิงภารกิจของรัฐ
- ผลสัมฤทธิ์ต่อภารกิจของรัฐ

อุตสาหกรรม

เกษตรกรรม

บริการ

การค้า/ลงทุน

เพิ่มขีดความสามารถในการแข่งขัน



เพิ่มผลผลิตภาพการผลิตที่สะอาด

INCLUSIVE GROWTH

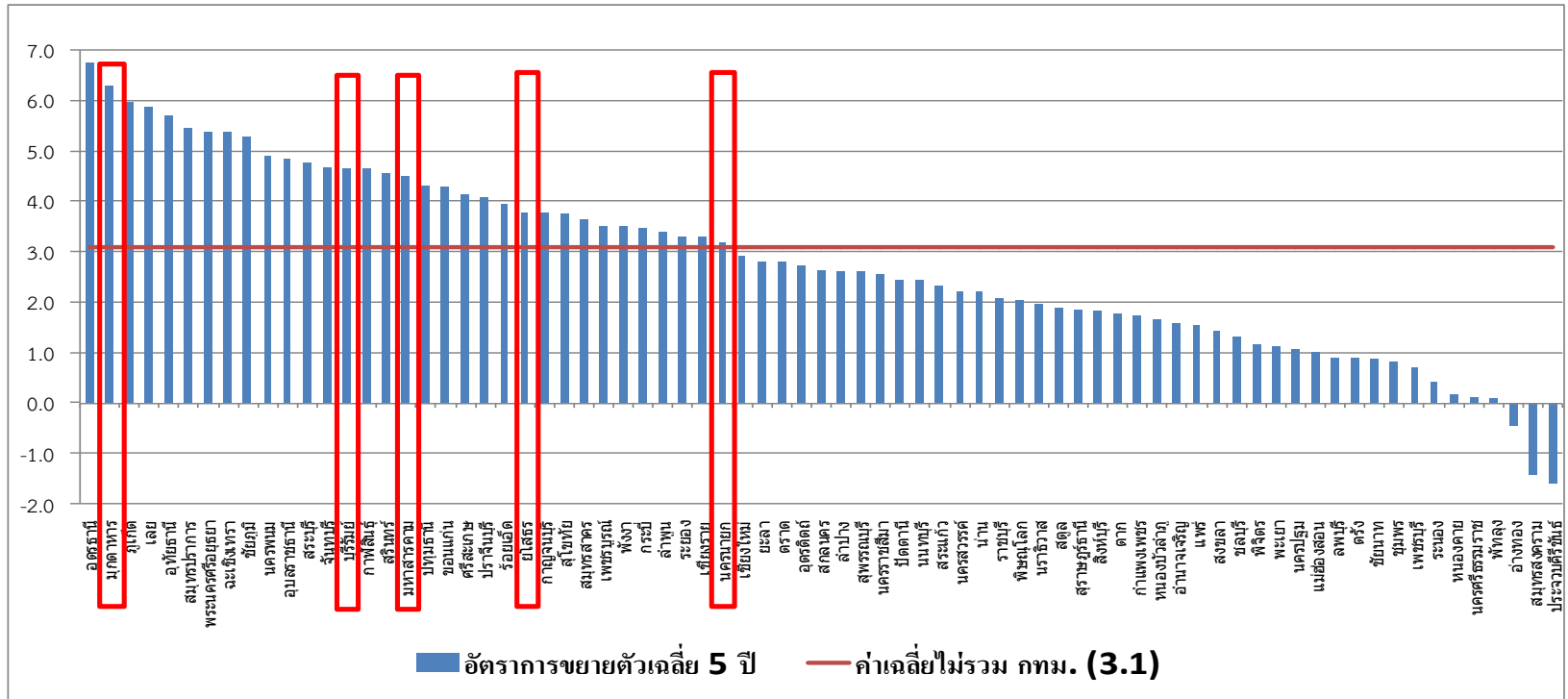
GROWTH & COMPETITIVENESS

GREEN GROWTH

GOVERNMENT EFFECTIVENESS

อัตราการขยายตัว GPP เฉลี่ย 5 ปี (2550-2554) (ร้อยละ)

ตัวอย่าง



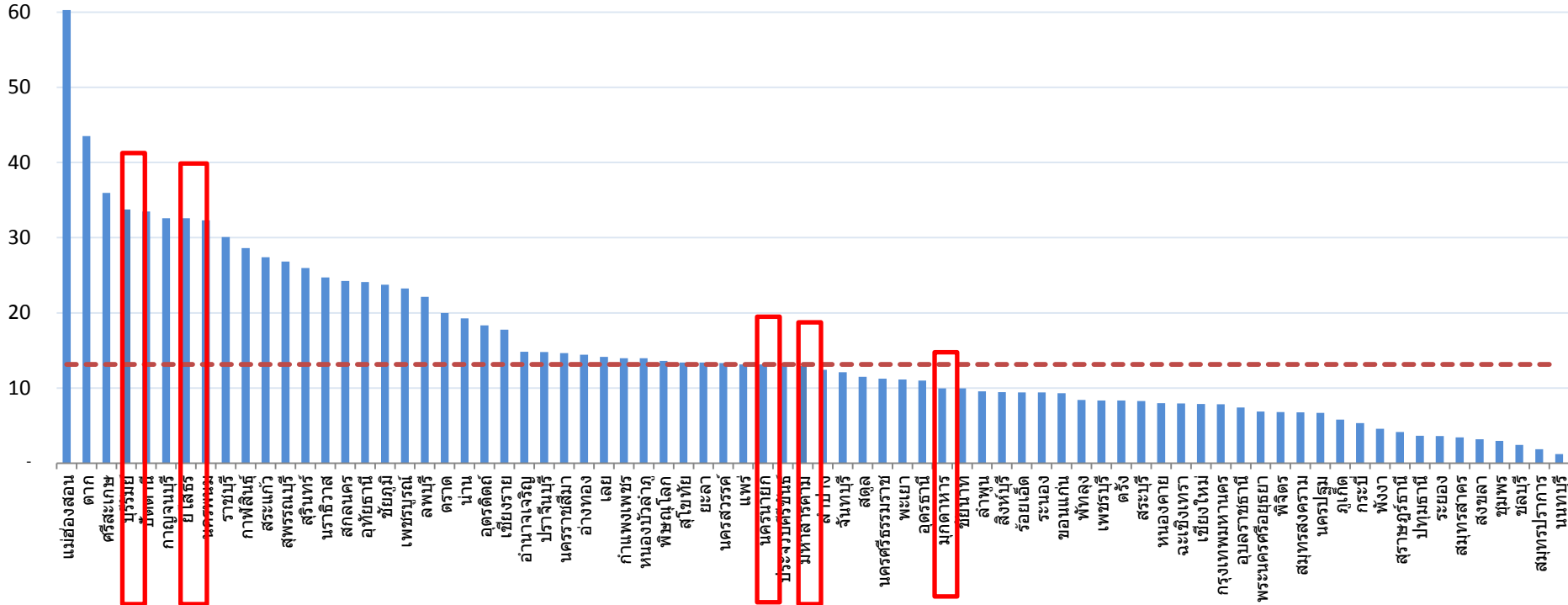
การเติบโตของ GPP เฉลี่ย 5 ปี

- 1) **มุกดาหาร** เฉลี่ยร้อยละ 6.3 เติบโตมาจากภาคเกษตร ยางพารา และการค้าชายแดน
- 2) **บุรีรัมย์** เฉลี่ยร้อยละ 4.7 เติบโตจากภาคเกษตรโดยเฉพาะยางพารา

- 3) **มหาสารคาม** เฉลี่ยร้อยละ 4.5 เติบโตจากภาคเกษตรและภาคบริการ
- 4) **ยโสธร** เฉลี่ยร้อยละ 3.8 เติบโตจากภาคเกษตรข้าว และอ้อย
- 5) **นครนายก** เฉลี่ยร้อยละ 3.2 เติบโตจากภาคเกษตรและท่องเที่ยว

ตัวอย่าง

สัดส่วนคนจน ปี 2554

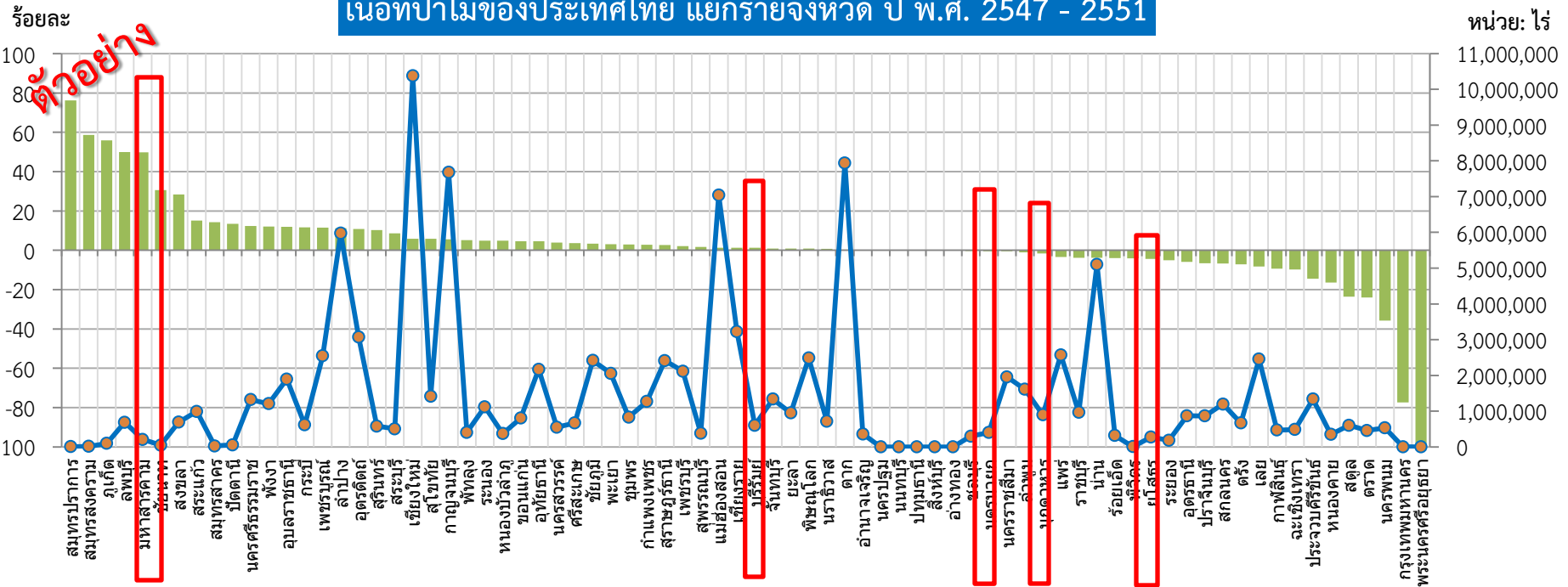


สัดส่วนคนจน

- 1) บุรีรัมย์ ร้อยละ 33.69 ประชาชนส่วนใหญ่อยู่ในภาคเกษตร ขาดที่ทำกิน
- 2) ยโสธร ร้อยละ 32.58 ประชาชนส่วนใหญ่อยู่ในภาคเกษตร น้ำท่วมซ้ำซาก

- 3) นครนายก ร้อยละ 13.14 ประชาชนมีอาชีพเกษตร พืชสวน และท่องเที่ยว
- 4) มหาสารคาม ร้อยละ 12.94 ประชาชนอยู่ในภาคเกษตรแต่มีชลประทานบางส่วน
- 5) มุกดาหาร ร้อยละ 9.97 ประชาชนมีโอกาสด้านการค้า และบริการท่องเที่ยว

เนื้อที่ป่าไม้ของประเทศไทย แยกรายจังหวัด ปี พ.ศ. 2547 - 2551



ที่มา: กรมแผนที่ทหาร และสำนักจัดการที่ดิน กรมป่าไม้

- หมายเหตุ: 1. เนื้อที่ป่าไม้ ปี พ.ศ.2551 ได้มาจากการแปลภาพถ่ายดาวเทียม Landsat 5 TM ปี พ.ศ. 2551 - 2552 มาตราส่วน 1 : 50,000
2. เนื้อที่ป่าไม้ หมายถึง ที่ป่าชนิดต่าง ๆ ได้แก่ ป่าดงดิบ ป่าสน ป่าชายเลน ป่าเบญจพรรณ ป่าเต็งรัง ป่าเต็งรังแคะแกร็น ป่าพรุ ป่าชายเลน และป่าชายหาด เป็นต้น ไม่ว่าจะอยู่ในเขตป่าสงวนแห่งชาติ อุทยานแห่งชาติ เขตรักษาพันธุ์สัตว์ป่า และพื้นที่ที่ใหญ่กว่า 5 เฮกแตร์ (31.25 ไร่)

■ อัตราการเปลี่ยนแปลงพื้นที่ป่าไม้ ปี 2547-2551 (แกนซ้าย)

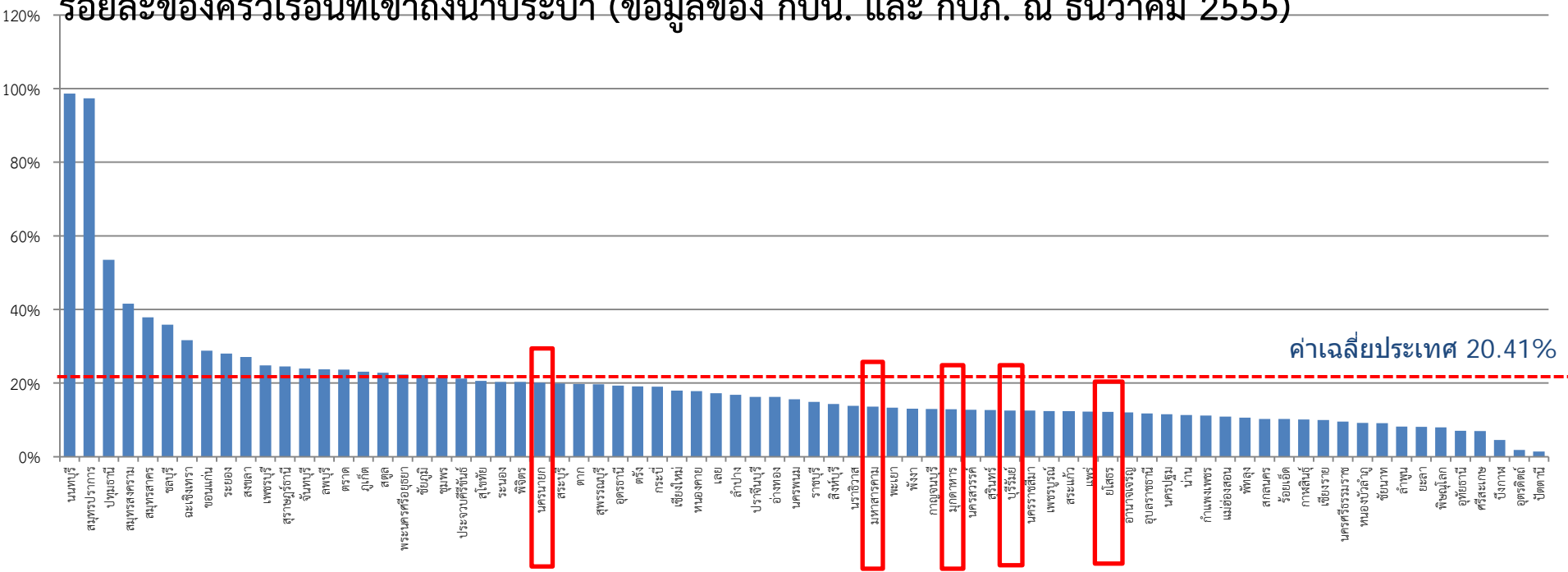
อัตราเปลี่ยนแปลงพื้นที่ป่าไม้

- 1) **มหาสารคาม** เพิ่มขึ้นร้อยละ 49.78 แต่สภาพพื้นที่ป่าเหลือน้อยมาก
- 2) **บุรีรัมย์** เพิ่มขึ้นร้อยละ 1.21 แต่สภาพป่าเหลือน้อย
- 3) **นครนายก** ลดลงร้อยละ 0.50 สภาพป่าเหลือน้อย
- 4) **มุกดาหาร** ลดลงร้อยละ 1.56 มีการบุกรุกป่า สภาพป่าเหลือน้อย
- 5) **ยโสธร** ลดลงร้อยละ 4.33 มีการบุกรุกป่า ป่าเสื่อมโทรม สภาพป่าเหลือน้อยมาก

ตัวอย่าง

การเข้าถึงน้ำประปา

ร้อยละของครัวเรือนที่เข้าถึงน้ำประปา (ข้อมูลของ กปน. และ กปภ. ณ ธันวาคม 2555)



ค่าเฉลี่ยประเทศ 20.41%

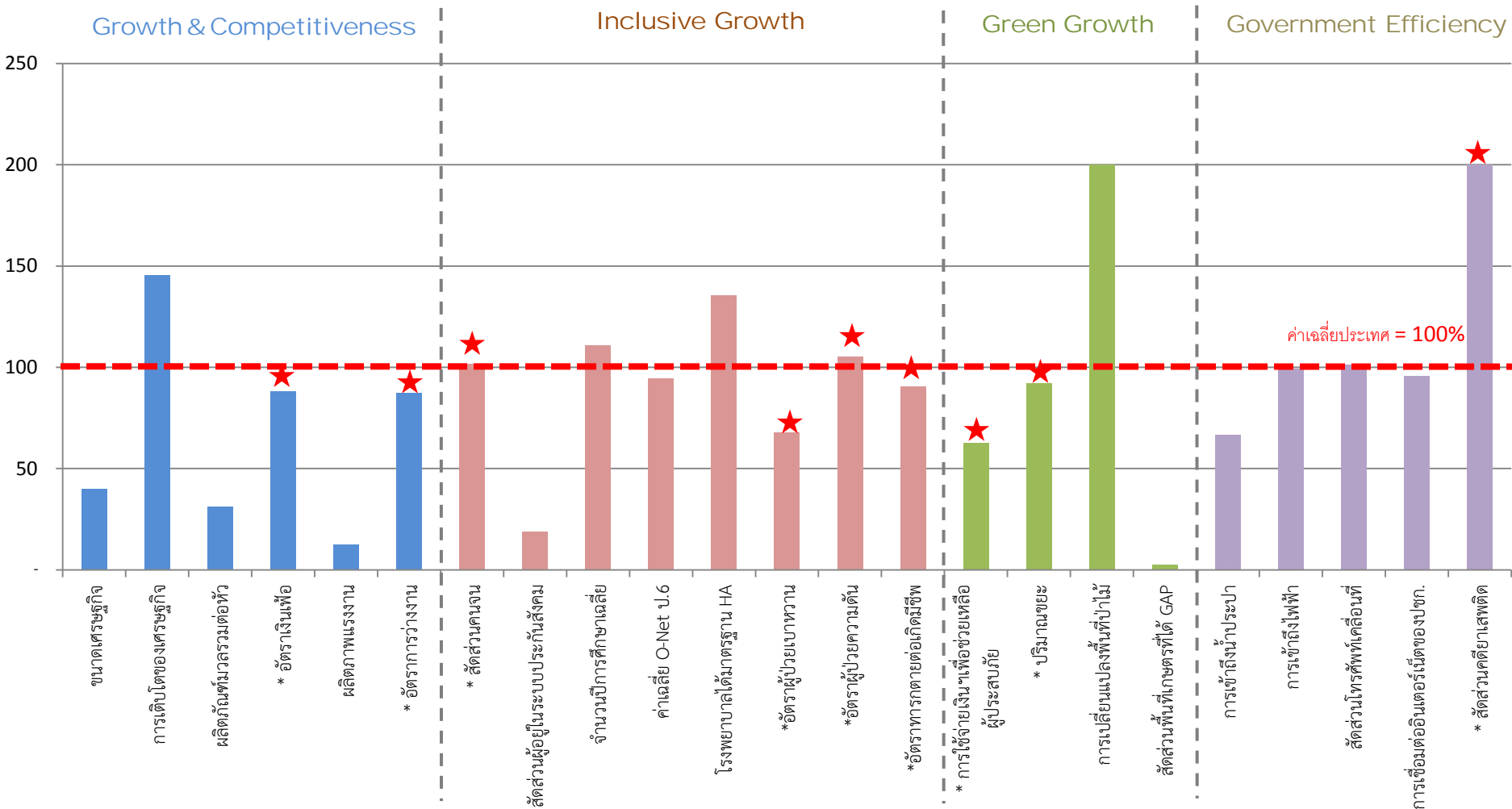
หมายเหตุ ไม่รวมการให้บริการขององค์กรปกครองส่วนท้องถิ่น เช่น เทศบาล อบต. อบจ. และหมู่บ้าน
ที่มิ: กปน. และ กปภ.

ร้อยละของครัวเรือนที่เข้าถึงน้ำประปา (ประปาภูมิภาค)

- 1) **นครนายก** ร้อยละ 20.13 ใกล้เคียงค่าเฉลี่ยของประเทศ
- 2) **มหาสารคาม** ร้อยละ 13.69 ต่ำกว่าค่าเฉลี่ยของประเทศ ส่วนใหญ่ใช้น้ำประปา อปท.

- 3) **มุกดาหาร** ร้อยละ 12.90 ส่วนใหญ่ใช้น้ำประปา อปท.
- 5) **บุรีรัมย์** ร้อยละ 12.55 ส่วนใหญ่ใช้น้ำประปา อปท.
- 5) **ยโสธร** ร้อยละ 12.16 ส่วนใหญ่ใช้น้ำประปา อปท.

ตัวอย่าง ภาพรวมตัวชี้วัดการพัฒนาจังหวัดมหาสารคาม



★ หมายถึง ตัวชี้วัดที่คำนวณค่าผ่นแล้ว ซึ่งหากอยู่เหนือเส้นค่าเฉลี่ยประเทศ แสดงว่า ตัวชี้วัดนั้นอยู่ในเกณฑ์ดี

ขั้นตอนการทบทวนแผนพัฒนาจังหวัด

ลำดับ	กระบวนการ	ประเด็นที่ต้องให้ความสำคัญ
ขั้นตอนที่ 1	ทบทวนตัวชี้วัดและข้อมูลสนับสนุน เพื่อชี้ให้เห็นศักยภาพและปัญหาที่แท้จริงของจังหวัดตามระดับตัวชี้วัด ในแต่ละมิติ	ความสอดคล้องเชื่อมโยงระหว่างข้อมูลระดับพื้นที่กับข้อมูลภาพรวมของประเทศ
ขั้นตอนที่ 2	ทบทวนการวิเคราะห์สภาพแวดล้อมจากข้อมูลตัวชี้วัดพื้นฐาน และข้อมูลสนับสนุนอื่นๆ และการประมวลปัญหาและความต้องการของประชาชนในพื้นที่	ความครอบคลุมของมิติการพัฒนา เศรษฐกิจ สังคม สิ่งแวดล้อม ความมั่นคง โดยพิจารณาทั้งปัจจัยภายในและปัจจัยภายนอก
ขั้นตอนที่ 3	ปรับปรุง SWOT ตามประเด็นศักยภาพและปัญหาในขั้นตอนที่ 2	ยึดหลักความสอดคล้องเป็นจริงกับตัวชี้วัดการพัฒนาจังหวัด
ขั้นตอนที่ 4	ทบทวนปรับปรุงวิสัยทัศน์ ประเด็นยุทธศาสตร์ กลยุทธ์/แนวทางการพัฒนาจังหวัด	ความเชื่อมโยงระหว่างศักยภาพ/ปัญหาของพื้นที่ กับแนวทางการพัฒนาในยุทธศาสตร์ประเทศ
ขั้นตอนที่ 5	พิจารณานำเสนอแผนปฏิบัติการ ที่สอดคล้องกับประเด็นยุทธศาสตร์กลยุทธ์ และแนวทางการพัฒนาที่ปรับปรุงใหม่	การบูรณาการระหว่างภาคีการพัฒนาในพื้นที่ และหน่วยงานฟังก์ชัน ความสอดคล้องเชื่อมโยงกับแผนลงทุโครงสร้างพื้นฐาน 2 ล้าน แผนการบริหารจัดการน้ำ และการโคนิ่ง

ภาพรวมการทบทวนแผนของ 5 จังหวัดนำร่อง

ขั้นตอน	สาระสำคัญ	ประเด็นที่เปลี่ยนแปลง
1) การวิเคราะห์สภาพแวดล้อม	มีการวิเคราะห์จากตัวชี้วัดที่ ครอบคลุม ทุกมิติมากขึ้น	เพิ่มการวิเคราะห์ด้านสังคม (Inclusive growth) และด้านการเพิ่มประสิทธิภาพภาครัฐ
2) การกำหนดวิสัยทัศน์	เปลี่ยนแปลงไม่มากนัก แต่สามารถเน้นย้ำ และอ้างอิงเหตุผล จากการวิเคราะห์ตัวชี้วัดได้ดีขึ้น	กระชับขึ้น บางจังหวัดมีการเพิ่มเติม และตัดทอนในบางส่วน ยกเว้น นครนายก ยังมีวิสัยทัศน์ที่กว้าง ไม่ระบุจุดเน้นของจังหวัด
3) การกำหนดประเด็นยุทธศาสตร์	มีการกระจายยุทธศาสตร์ตามมิติการพัฒนามากขึ้น และมีการปรับกลยุทธ์ในแต่ละประเด็นยุทธศาสตร์ แต่บางจังหวัดยังเป็นภาพกว้าง	ให้ความสำคัญกับ positioning และประเด็นที่เกี่ยวกับการแก้ปัญหาในด้านตัวชี้วัดที่ต่ำกว่าค่าเฉลี่ยของประเทศ
4) การจัดแผนงาน/โครงการ	มีความสอดคล้องกับประเด็นยุทธศาสตร์มากขึ้น และเริ่มให้ความสำคัญกับการทำแผนงาน/โครงการเชื่อมโยงต้นน้ำ กลางน้ำ และปลายน้ำ	มีการเสนอโครงการ flag ship ที่ชัดเจนขึ้น แต่โครงการที่เชื่อมโยงกับแผนลงทุนโครงสร้างพื้นฐาน 2 ล้านล้านยังไม่เด่นชัด

ผลการทบทวนแผนของ 5 จังหวัดนำร่อง : วิสัยทัศน์

มุกดาหาร	เดิม	เมืองการศึกษา การค้า การท่องเที่ยว วัฒนธรรมลุ่มน้ำโขง เชื่อมโยงอาเซียน
	ใหม่	เมืองการค้า <u>การเกษตร</u> <u>การท่องเที่ยวชายโขง</u> เชื่อมโยงอาเซียน
ยโสธร	เดิม	ยโสธรเมืองแห่งวิถีอีสาน <u>เกษตรอินทรีย์ก้าวไกลสู่สากล</u>
	ใหม่	คงเดิม
มหาสารคาม	เดิม	จังหวัดมหาสารคามเป็นฐานการผลิตและแปรรูปผลผลิตด้านการเกษตร เพื่อสร้างความมั่นคงให้แก่อุตสาหกรรมอาหาร และพลังงานทดแทนของประเทศ ประชาชนอยู่ดีมีสุขในสังคมคุณภาพ
	ใหม่	เป็นแหล่งผลิตสินค้าเกษตรและ <u>อาหารคุณภาพ</u> ศูนย์กลางทางการศึกษาและวัฒนธรรม ประชาชนมีคุณภาพชีวิตที่ดี
บุรีรัมย์	เดิม	ศูนย์กลางการท่องเที่ยวอารยธรรมขอม เศรษฐกิจมั่นคง สังคมเป็นสุข
	ใหม่	คงเดิม
นครนายก	เดิม	ทรัพยากรธรรมชาติมีความอุดมสมบูรณ์ เพื่อเป็นฐานการท่องเที่ยว เมืองน่าอยู่ สินค้าทางการเกษตร และอาหารปลอดภัย ศูนย์สุขภาพ พัฒนาแบบองค์รวม ประชาชนมีคุณภาพชีวิตที่ดี เป็นสังคมอุดมปัญญา จังหวัดอัจฉริยะ ต้นแบบและถ่ายทอดเทคโนโลยีสารสนเทศสู่สากล
	ใหม่	ศูนย์กลางการท่องเที่ยวเชิงนิเวศน์ แหล่งผลิตสินค้าทางการเกษตรและอาหารปลอดภัย ทรัพยากรธรรมชาติมีความอุดมสมบูรณ์ แหล่งที่อยู่อาศัยรองรับการขยายตัวของกรุงเทพและปริมณฑล แหล่งการศึกษาเรียนรู้ ศูนย์สุขภาพองค์รวม ประชาชนมีคุณภาพชีวิตที่ดี เป็นสังคมอุดมปัญญา จังหวัดอัจฉริยะ ต้นแบบและถ่ายทอดเทคโนโลยีสารสนเทศสู่สากล

ผลการทบทวนแผนของ 5 จังหวัดนำร่อง : ประเด็นยุทธศาสตร์

	เดิม	ใหม่
มุกดาหาร สอดคล้องกับ ย. ประเทศ -Growth & competitiveness -Inclusive growth	<ol style="list-style-type: none"> 1. การพัฒนาเกษตรกรรมและอุตสาหกรรมการเกษตร 2. การพัฒนาการค้าชายแดนและความสัมพันธ์กับประเทศเพื่อนบ้าน 3. การพัฒนาด้านการท่องเที่ยว 4. การพัฒนาคนและสังคมที่มีคุณภาพ 5. การจัดการทรัพยากรธรรมชาติและสิ่งแวดล้อม 6. การรักษาความมั่นคงชายแดน 	<ol style="list-style-type: none"> 1. การพัฒนาเกษตรกรรมและอุตสาหกรรมการเกษตรเพื่อเพิ่มมูลค่า 2. การพัฒนาการค้าชายแดนเพื่อเพิ่มมูลค่าและยกระดับความสัมพันธ์กับประเทศเพื่อนบ้าน 3. การพัฒนาด้านการท่องเที่ยวเพื่อสร้างรายได้ให้กับชุมชน 4. การพัฒนาคนและสังคมเพื่อยกระดับคุณภาพชีวิต 5. การจัดการทรัพยากรธรรมชาติและสิ่งแวดล้อมเพื่อเป็นฐาน 6. การพัฒนาอย่างยั่งยืนการเสริมสร้างความมั่นคงชายแดน
ยโสธร สอดคล้องกับ ย. ประเทศ -Growth & competitiveness -Inclusive growth -Green growth	<ol style="list-style-type: none"> 1. ส่งเสริมการเกษตรปลอดภัย และเกษตรอินทรีย์ครบวงจร 2. ส่งเสริมภูมิปัญญาท้องถิ่น วัฒนธรรมประเพณีและการค้า การท่องเที่ยว 3. ยกระดับคุณภาพชีวิต เสริมสร้างความเข้มแข็งของครอบครัว และชุมชน 4. อนุรักษ์ ฟื้นฟู พัฒนา ทรัพยากรธรรมชาติและสิ่งแวดล้อม 	คงเดิม แต่ มีการปรับกลยุทธ์ ภายใต้ประเด็นยุทธศาสตร์

ผลการทบทวนแผนของ 5 จังหวัดนำร่อง : ประเด็นยุทธศาสตร์ (ต่อ)

	เดิม	ใหม่
มหาสารคาม สอดคล้องกับ ย. ประเทศ -Growth & competitiveness -Inclusive growth -Green growth	<ol style="list-style-type: none"> 1. ปรับโครงสร้างการผลิตให้เอื้อต่อการผลิตและการแปรรูปเกษตรอาหารและเกษตรพลังงานทดแทน 2. ส่งเสริมอุตสาหกรรม เกษตรกรรม พาณิชยกรรมและการท่องเที่ยวเชิงสร้างสรรค์ เป็นมิตรกับสิ่งแวดล้อม และคำนึงถึงการใช้ทรัพยากรธรรมชาติอย่างสมดุล 3. ยกระดับมาตรฐานการครองชีพและคุณภาพชีวิตของประชาชน 4. สร้างสังคมเอื้ออาทรและสมานฉันท์ 	<ol style="list-style-type: none"> 1. ปรับโครงสร้างการผลิตด้านการเกษตรให้เอื้อต่อการผลิตสินค้าเกษตรและอาหารคุณภาพ 2. ส่งเสริมการค้า การลงทุน และการท่องเที่ยวเชิงสร้างสรรค์และวัฒนธรรม เป็นมิตรกับสิ่งแวดล้อม 3. ส่งเสริมและพัฒนามาตรฐานการศึกษา เพื่อยกระดับสู่การเป็นศูนย์กลางบริการการศึกษา<u>ชั้นนำ</u>ระดับชาติและนานาชาติ 4. พัฒนาคุณภาพชีวิตของประชาชน สู่สังคมเอื้ออาทรและสมานฉันท์
บุรีรัมย์ สอดคล้องกับ ย. ประเทศ -Growth & competitiveness -Green growth	<ol style="list-style-type: none"> 1. เป็นศูนย์กลางการท่องเที่ยวอารยธรรมขอม และผู้นำด้านการผลิตสินค้าเกษตรปลอดภัย 2. คนบุรีรัมย์มีคุณภาพชีวิตที่ดี ร่มเย็น เป็นสุขในปี 2560. 3. ประชาสังคมมีความมั่นคง ปลอดภัยในชีวิต และทรัพย์สิน 4. การบริหารจัดการมีคุณภาพได้มาตรฐานสากล บนพื้นฐานธรรมาภิบาล 5. อนุรักษ์ฟื้นฟูทรัพยากรธรรมชาติ โดยการมีส่วนร่วม สู่สมดุลสิ่งแวดล้อมอย่างยั่งยืน 	<ol style="list-style-type: none"> 1. พัฒนาเป็นศูนย์กลางการท่องเที่ยวอารยธรรมขอม 2. พัฒนาสินค้าเกษตรปลอดภัย 3. พัฒนาใหม่พื้นที่บ้านสู่สากล พัฒนาคุณภาพชีวิต และยกระดับการบริการภาครัฐ 4. อนุรักษ์ฟื้นฟูทรัพยากรธรรมชาติและสิ่งแวดล้อม

ผลการทบทวนแผนของ 5 จังหวัดนำร่อง : ประเด็นยุทธศาสตร์ (ต่อ)

	เดิม	ใหม่
<p>นครนายก</p> <p>สอดคล้องกับ ย. ประเทศ -Growth & competitive ness -Inclusive growth -Green growth -Government efficiency</p>	<ol style="list-style-type: none"> พัฒนาเส้นทางท่องเที่ยว แหล่งท่องเที่ยว สิ่งอำนวยความสะดวก สินค้า และบริหารจัดการการท่องเที่ยว ให้ได้มาตรฐานอย่างบูรณาการ เพิ่มประสิทธิภาพการผลิตสินค้าเกษตรให้มีความปลอดภัย สนับสนุนให้เป็นแหล่งอาหารปลอดภัย และศูนย์สุขภาพแบบองค์รวม อนุรักษ์ฟื้นฟูทรัพยากรธรรมชาติและสิ่งแวดล้อมและพัฒนาโครงสร้างพื้นฐานอย่างเป็นระบบให้เป็นเมืองที่น่าอยู่ รวมทั้งเสริมสร้างความมั่นคงในการดำรงชีวิตแก่ประชาชน เพิ่มโอกาสให้ประชาชนได้เข้าถึงแหล่งพัฒนาความรู้ และทักษะในการประกอบอาชีพเพื่อลดความเหลื่อมล้ำด้านรายได้ พัฒนาเทคโนโลยีสารสนเทศและการสื่อสารสนับสนุนระบบการบริหารจัดการภาครัฐสู่จังหวัดอัจฉริยะ 	<ol style="list-style-type: none"> ฟื้นฟูแหล่งท่องเที่ยวพร้อมทั้งปรับปรุงสิ่งอำนวยความสะดวก กิจกรรมการท่องเที่ยว สินค้า และบริการด้านการท่องเที่ยว ให้ได้มาตรฐานสากลและประทับใจนักท่องเที่ยว เพิ่มประสิทธิภาพการผลิตและการจำหน่ายสินค้าเกษตรให้มีคุณภาพ และปลอดภัยจากสารพิษ สนับสนุนการเป็นแหล่งอาหารปลอดภัย และศูนย์สุขภาพแบบองค์รวม อนุรักษ์ ฟื้นฟู ป้องกัน และพัฒนาทรัพยากรธรรมชาติและสิ่งแวดล้อม โดยชุมชนมีส่วนร่วมในการบริหารจัดการมลภาวะและควบคุมกิจกรรมที่ส่งผลกระทบต่อสิ่งแวดล้อม เพื่อคืนความสมบูรณ์ตามธรรมชาติ ก่อให้เกิดความสมดุลต่อระบบนิเวศและเป็นปัจจัยสนับสนุนการดำรงชีวิตของประชาชนอย่างยั่งยืนต่อไป เสริมสร้างเมืองให้น่าอยู่อย่างยั่งยืนโดยการจัดระเบียบการขยายตัวของชุมชนเมืองอย่างมีแบบแผน เหมาะสมสอดคล้องกับการวางระบบโครงข่ายบริการพื้นฐานและระบบขนส่งมวลชน พัฒนาความรู้และทักษะในการประกอบอาชีพของประชาชนเพื่อลดความเหลื่อมล้ำด้านรายได้ พัฒนาเทคโนโลยีสารสนเทศและการสื่อสารสนับสนุนระบบการบริหารจัดการภาครัฐสู่จังหวัดอัจฉริยะ


ผลการทบทวนแผนของ 5 จังหวัดนำร่อง : positioning

	positioning		ความสอดคล้องกับยุทธศาสตร์ประเทศ
	เดิม	ใหม่	
มุกดาหาร	<ul style="list-style-type: none"> • โคนี้อหนองสูง • ข้าวอินทรีย์ • ท่องเที่ยวเชิงนิเวศน์และวัฒนธรรม • การค้าชายแดนและการลงทุน • อุตสาหกรรมการเกษตร 	คงเดิม	<ul style="list-style-type: none"> • Growth & competitive ness • Green growth
ยโสธร	<ul style="list-style-type: none"> • เกษตรอินทรีย์ • เมืองท่องเที่ยว • เมืองวิถีอีสาน 	คงเดิม	<ul style="list-style-type: none"> • Green growth • Growth & competitive ness
มหาสารคาม	<ul style="list-style-type: none"> • ข้าวหอมมะลิ มันสำปะหลัง • โคนี้อ • ผลิตภัณฑ์เปลือก ผ้าไหมสร้อยดอกหมาก • ท่องเที่ยวเชิงวัฒนธรรม • การบริการการศึกษา 	<ul style="list-style-type: none"> • แหล่งผลิตข้าวหอมมะลิคุณภาพ แหล่งผลิตโคนี้อครบวงจรแหล่งผลิตเปลือกของภาค (OTOP) แหล่งท่องเที่ยวเชิงวัฒนธรรมและประวัติศาสตร์ • ศูนย์กลางการบริการทางการศึกษา 	<ul style="list-style-type: none"> • Growth & competitive ness • Inclusive growth

ผลการทบทวนแผนของ 5 จังหวัดนำร่อง : positioning (ต่อ)

	positioning		ความสอดคล้อง กับยุทธศาสตร์ ประเทศ
	เดิม	ใหม่	
บุรีรัมย์	<ul style="list-style-type: none"> พัฒนาศักยภาพศูนย์กลางการท่องเที่ยวอารยธรรมขอม "เขาพนมรุ้ง" ส่งเสริมการผลิตสินค้าเกษตรปลอดภัย ส่งเสริมและพัฒนาผลิตภัณฑ์ใหม่ ส่งเสริมการค้าชายแดนเพื่อการค้าและการลงทุน 	<ul style="list-style-type: none"> ศูนย์กลางการท่องเที่ยวอารยธรรมขอม เป็นแหล่งผลิตภัณฑ์ใหม่ การค้าชายแดน เป็นแหล่งผลิตสินค้าเกษตรปลอดภัย 	<ul style="list-style-type: none"> Growth & competitive ness Green growth
นครนายก	<ul style="list-style-type: none"> เมืองท่องเที่ยว เมืองน่าอยู่ จังหวัดอัจฉริยะต้นแบบ Smart Country Silicon Valley 	คงเดิม	<ul style="list-style-type: none"> Growth & competitive ness Inclusive growth Green growth Government efficiency

ตัวอย่าง Flagship project

<p>มุกดาหาร</p>	<p>แผนงาน/โครงการ ต้นน้ำ : กลางน้ำ : ปลายน้ำ :</p>	<p>พัฒนาประสิทธิภาพการผลิตข้าว พัฒนากระบวนการผลิต โดยการส่งเสริมการผลิตข้าวหอมมะลิปลอดภัยและได้มาตรฐาน GAP (อบรมอาสาสมัครเกษตรกร GAP อาสา / อบรมเกษตรกรตามกระบวนการโรงเรียนเกษตรกร / สนับสนุนเมล็ดข้าวหอมมะลิ, เมล็ดปุ๋ยพืชสด) พัฒนาแปรรูปผลิตภัณฑ์ โดยการส่งเสริมการสร้างตราสินค้าและบรรจุภัณฑ์สินค้าข้าวชุมชน (สร้างตราสินค้าบรรจุภัณฑ์ข้าวชุมชน) พัฒนาตลาด โดยการเชื่อมโยงเครือข่ายด้านการตลาดสินค้าข้าวคุณภาพของจังหวัดมุกดาหาร</p>
<p>ยโสธร</p>	<p>แผนงาน/โครงการ ต้นน้ำ : กลางน้ำ : ปลายน้ำ :</p>	<p>โครงการส่งเสริมและพัฒนาศักยภาพการเกษตรปลอดภัย และเกษตรอินทรีย์ครบวงจร พัฒนากระบวนการผลิต (พืชเศรษฐกิจ ปศุสัตว์ ประมง) การปรับปรุงดิน การบริหารจัดการน้ำ  พัฒนาการแปรรูปข้าวสาร การพัฒนาแปรรูปผลิตภัณฑ์ ข้าวหอมมะลิ สู่มาตรฐานสากล และสร้างความเข้มแข็งของกลุ่มเกษตรกรและผู้ประกอบการ พัฒนาตลาด สินค้าเกษตรอินทรีย์และเกษตรปลอดภัยให้ได้มาตรฐาน และเพิ่มช่องทางการตลาด</p>
<p>มหาสารคาม</p>	<p>แผนงาน/โครงการ ต้นน้ำ : กลางน้ำ : ปลายน้ำ :</p>	<p>แผนงานส่งเสริมและเพิ่มประสิทธิภาพ การผลิตสินค้าเกษตรได้มาตรฐาน (ข้าวหอมมะลิ) พัฒนากระบวนการผลิต การจัดพื้นที่เกษตร (zoning) และส่งเสริมการผลิตข้าวหอมมะลิปลอดภัยและได้มาตรฐาน GAP (พัฒนาชลประทาน การถ่ายทอดเทคโนโลยี และสนับสนุนปัจจัยการผลิต) พัฒนาผลิตภาพการผลิต พัฒนาผลิตภัณฑ์ (จัดการความรู้ การแปรรูปผลิตภัณฑ์ และการติดตามประเมินผล) พัฒนาตลาด เชื่อมโยงเครือข่ายตลาดสินค้าข้าวคุณภาพ สร้างตราสินค้าและบรรจุภัณฑ์ และเพิ่มช่องทางการตลาด</p>

ตัวอย่าง Flagship project (ต่อ)

<p>บุรีรัมย์</p>	<p>แผนงาน/โครงการ ต้นน้ำ : กลางน้ำ : ปลายน้ำ :</p>	<p>ศูนย์กลางการท่องเที่ยวอารยธรรมขอม พัฒนาเชื่อมโยงแหล่งท่องเที่ยว (ศูนย์บริการนักท่องเที่ยวพนมรุ้ง แหล่งท่องเที่ยวลำนางรอง แหล่งท่องเที่ยวหินตัด เครื่องเคลือบพันปี เขตรักษาพันธุ์สัตว์ป่าดงใหญ่) พัฒนาโครงข่ายคมนาคมเชื่อมโยงแหล่งท่องเที่ยว (แยกถนนหัก-อำเภอปราสาท แยกตะโก-พนมรุ้ง อำเภอประโคนชัย-พนมรุ้ง ฯลฯ) พัฒนาบุคลากรด้านการท่องเที่ยวท่องเที่ยวในด้านภาษาต่างประเทศ การให้บริการ และการจัดการ (ผู้ประกอบการ ผู้นำชุมชน เจ้าของแหล่งท่องเที่ยว ภาครัฐและเอกชน และเครือข่ายที่เกี่ยวข้อง) ส่งเสริมประชาสัมพันธ์การท่องเที่ยวเชื่อมโยงในและต่างประเทศ เพิ่มช่องทางการตลาด</p>
<p>นครนายก</p>	<p>แผนงาน/โครงการ ต้นน้ำ : กลางน้ำ : ปลายน้ำ :</p>	<p>โครงการพัฒนาการท่องเที่ยวเชิงนิเวศ พัฒนาส่งเสริมแหล่งท่องเที่ยว (พื้นที่อุทยานแห่งชาติเขาใหญ่มรดกธรรมชาติโลก พื้นที่บริเวณเขื่อนขุนด่านปราการชล พัฒนาเขาหล่นให้เป็นดินแดนผจญภัย) พัฒนาบุคลากรด้านการท่องเที่ยวท่องเที่ยวในด้านบริการ และการจัดการ (ผู้ประกอบการ ผู้นำชุมชน เจ้าของแหล่งท่องเที่ยว ภาครัฐและเอกชน และเครือข่ายที่เกี่ยวข้อง) ส่งเสริมการประชาสัมพันธ์ พัฒนาช่องทางการตลาด (มหกรรมท่องเที่ยวและกีฬาดินแดนมรดกธรรมชาติโลก)</p>

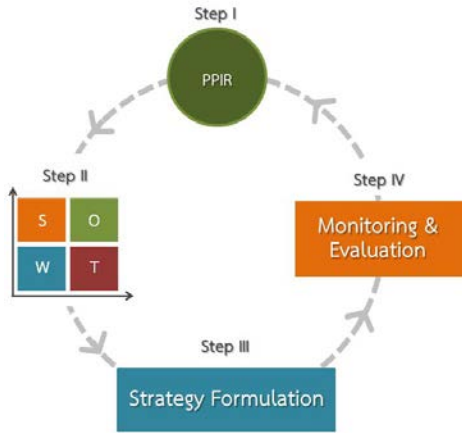
สรุปผลการทบทวนแผนพัฒนาจังหวัดและตัวชี้วัดการพัฒนาจังหวัด 5 จังหวัดนำร่อง

- การทบทวนแผนพัฒนาจังหวัด และการพัฒนาตัวชี้วัดการพัฒนาจังหวัดครั้งนี้ ทำให้มีการเปลี่ยนแปลงเชิงคุณภาพมากขึ้น ตั้งแต่ขั้นตอนการวิเคราะห์สภาพแวดล้อม การกำหนดวิสัยทัศน์ ประเด็นยุทธศาสตร์ กลยุทธ์ และข้อเสนอแผนงาน/โครงการ
- การทบทวนแผนส่งผลให้มีการปรับปรุงวิธีการจัดทำแผนพัฒนาจังหวัด โดยใช้หลักการทางวิชาการมากขึ้น โดยเฉพาะการให้ความสำคัญกับการวิเคราะห์ข้อมูลตัวชี้วัดที่เป็นมาตรฐานเดียวกัน และสามารถเชื่อมโยงกับตัวชี้วัดในภาพรวมของยุทธศาสตร์การพัฒนาประเทศ
- สร้างกระบวนการจัดทำแผนที่มีการบูรณาการระหว่างจังหวัดกับหน่วยงานฟังก์ชัน ทั้งในส่วนการใช้ข้อมูลตัวชี้วัด และการกำหนดประเด็นยุทธศาสตร์ และการจัดทำข้อเสนอแผนงาน/โครงการที่สำคัญ
- อย่างไรก็ตาม การทบทวนแผนพัฒนาจังหวัดครั้งนี้ ดำเนินการในกรอบระยะเวลาสั้น ประกอบกับการพัฒนาตัวชี้วัดยังไม่ครบถ้วน จึงทำให้แผนงาน/โครงการ ยังไม่สมบูรณ์ จึงควรดำเนินการต่อเนื่องไปในอนาคต ทั้งในส่วนของจังหวัดและหน่วยงานส่วนกลาง

แนวทางการเพิ่มประสิทธิภาพการพัฒนาจังหวัดในอนาคต

- ให้ความสำคัญกับคุณภาพของแผนพัฒนาจังหวัดมากขึ้น โดยพิจารณาทั้งในแง่ความเชื่อมโยงกับยุทธศาสตร์ประเทศและการเตรียมความพร้อมสู่ประชาคมอาเซียน โดยมีการพัฒนาตัวชี้วัดให้ครบทุกมิติ เป็นระบบและมีมาตรฐานเดียวกัน
- สร้างกระบวนการจัดทำแผนจังหวัดให้มีความเชื่อมโยงจากบนลงล่างและล่างสู่บน โดยให้หน่วยงานฟังก์ชัน วางกรอบแผนงานในระยะ 4 ปี ตามยุทธศาสตร์ประเทศ ส่งให้จังหวัดทราบและใช้เป็นเครื่องมือในการจัดทำแผนปฏิบัติการประจำปี (บัญชีชุดโครงการในแต่ละยุทธศาสตร์จังหวัด) ให้มีความสอดคล้องกัน
- วางกรอบนโยบาย กระบวนการ และขั้นตอนการบูรณาการยุทธศาสตร์และแผนงานโครงการภายใต้แผนปฏิบัติการประจำปีระหว่างจังหวัดกับหน่วยงานฟังก์ชัน โดยกำหนดสาขานำร่องในปี 2558
- พัฒนาระบบการติดตามประเมินผลการพัฒนาจังหวัดให้มีความเชื่อมโยงระหว่าง Area base และ Function base เพื่อนำไปสู่การทบทวนแผน และการปรับปรุงกระบวนการบูรณาการยุทธศาสตร์และแผนงานโครงการระหว่างจังหวัดกับกระทรวงต่อไป

สรุปผลการทบทวนยุทธศาสตร์และการจัดทำตัวชี้วัดการพัฒนาจังหวัด 5 จังหวัดนำร่อง



- ทำให้มีการเปลี่ยนแปลงเชิงคุณภาพมากขึ้น
- มีการปรับปรุงวิธีการจัดทำแผนพัฒนาจังหวัด โดยใช้หลักการทางวิชาการมากขึ้น โดยเฉพาะการให้ความสำคัญกับการวิเคราะห์ข้อมูลตัวชี้วัดที่เป็นมาตรฐานเดียวกัน และสามารถเชื่อมโยงกับตัวชี้วัดในภาพรวมของยุทธศาสตร์การพัฒนาประเทศ
- สร้างกระบวนการจัดทำแผนที่มีการบูรณาการระหว่างจังหวัดกับหน่วยงานฟังก์ชัน

การดำเนินงานในระยะต่อไป (ผลการประชุมหัวหน้าส่วนราชการระดับกระทรวงที่ หัวหิน 9 สิงหาคม 2556)

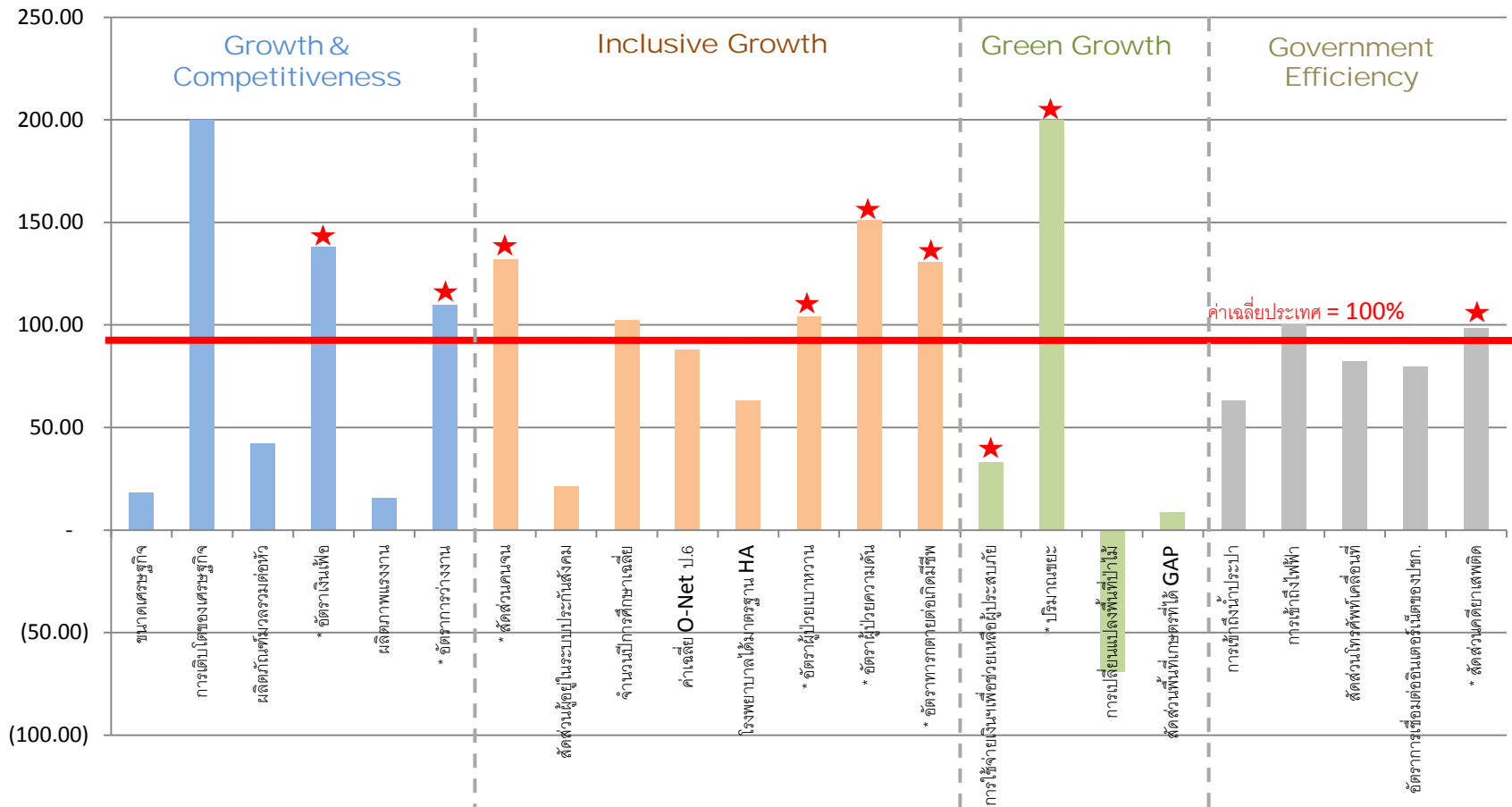
- 1) ทบทวนแผนพัฒนาจังหวัด 71 จังหวัดที่เหลือ โดยเห็นควรให้ มท. สศช. และ กพร. ร่วมกันดำเนินการ workshop :
รอบที่ 1 : ชี้แจงแนวทางพร้อมกัน 71 จังหวัด ณ กทม. แล้วให้กลับไปดำเนินการทบทวนแผนให้แล้วเสร็จ ภายใน 2 สัปดาห์
รอบที่ 2 : จังหวัดนำเสนอผลการทบทวนแผน นรม. รัฐมนตรี ผู้แทนกระทรวง กรม ที่เกี่ยวข้อง ร่วมกันให้ข้อคิดเห็น ดำเนินการแยกรายภาค หลังจากนั้นจัดทำรายละเอียดตามขั้นตอนของ กนจ. โดยหน่วยงานกลาง (สศช. กพร. สงป. มท.) ให้การสนับสนุน
- 2) ปรับปรุงตัวชี้วัดการพัฒนาจังหวัด ให้สอดคล้องกับข้อเท็จจริง และสามารถวัดการพัฒนา ได้อย่างถูกต้อง อาทิ
green growth : พื้นที่ป่าไม้และพื้นที่สีเขียว ปริมาณขยะและความสามารถในการกำจัดขยะที่ถูกวิธี การประหยัดพลังงาน
government efficiency : ดัชนีจำนวนครั้งที่ไฟฟ้าขัดข้อง SAIFI (System Average Interruption Frequency Index)
- 3) กำหนดรูปแบบเอกสารการทบทวนแผนพัฒนาจังหวัดและตัวชี้วัดการพัฒนาจังหวัด เพื่อให้จังหวัดนำไปเป็นต้นแบบในการดำเนินการต่อไป

รูปแบบเอกสารนำเสนอ การทบทวนแผนพัฒนาจังหวัด

องค์ประกอบเอกสาร การนำเสนอ การทบทวนแผนพัฒนาจังหวัด มีดังนี้

- ภาพรวมตัวชี้วัดการพัฒนา
- ตัวชี้วัดพร้อมคำอธิบาย
- SWOT
- วัตถุประสงค์ (Objective) **ตัวชี้วัด**และเป้าหมาย ที่จะดำเนินการ
ในแต่ละปี
- ยุทธศาสตร์ กลยุทธ์ แผนงาน/โครงการ
- Action Plan

ตัวอย่าง จังหวัด.....: ภาพรวมตัวชี้วัดการพัฒนา



★ หมายถึง ตัวชี้วัดที่คำนวณค่าผ่านแล้ว ซึ่งหากอยู่เหนือเส้นค่าเฉลี่ยประเทศ แสดงว่า ตัวชี้วัดนั้นอยู่ในเกณฑ์ดี

จังหวัด..... : การทบทวนข้อมูลตัวชี้วัดการพัฒนา

ตัวอย่าง

มิติการพัฒนา	ตัวชี้วัด - ข้อมูลและเหตุผลสนับสนุน
Growth & Competitiveness	<ul style="list-style-type: none"> • อัตราขยายตัว GPP ร้อยละ 6.3 สูงลำดับ 2 ของประเทศจากการขยายตัวของการค้าชายแดน และการเพิ่มมูลค่าของผลผลิตเกษตร • GPP ต่อหัว 54,170 บาท ต่ำกว่าค่าเฉลี่ยของประเทศ • ผลผลิตภาพแรงงาน ต่ำกว่าประเทศ 3 เท่า แรงงานส่วนใหญ่อยู่ในภาคเกษตร มีผลผลิตต่อไร่ต่ำ • รายได้จากการท่องเที่ยวมีสัดส่วนอยู่ในลำดับที่ 8 ของภาค มีแนวโน้มเพิ่มขึ้น
Inclusive Growth	<ul style="list-style-type: none"> • สัดส่วนคนจน ร้อยละ 9.97 ต่ำกว่าค่าเฉลี่ยประเทศ (13.15 %) เล็กน้อย • ผู้อยู่ในระบบประกันสังคม ร้อยละ 4.9 ต่ำกว่าค่าเฉลี่ยประเทศ (23.26%) มาก • จำนวนปีการศึกษา และค่าเฉลี่ย O-Net ทุกระดับ อยู่ในเกณฑ์ใกล้เคียงค่าเฉลี่ยประเทศ
Green Growth	<ul style="list-style-type: none"> • พื้นที่ป่าไม่มีแนวโน้มถูกบุกรุกทำลายเพิ่มขึ้น • สัดส่วนพื้นที่เกษตรที่ได้รับรองมาตรฐาน GAP ต่ำกว่าค่าเฉลี่ยของประเทศ (0.0062) มาก
Government Efficiency	<ul style="list-style-type: none"> • สัดส่วนคดียาเสพติดสูงกว่าค่าเฉลี่ยประเทศที่ 837 คดี/แสนคน และมีแนวโน้มสูงขึ้น • คราวเรือนเข้าถึงประปามีเพียงร้อยละ 12.9 ต่ำกว่าค่าเฉลี่ยประเทศ (20.41) • โครงสร้างถนนมีสภาพชำรุดทรุดโทรม เป็นอุปสรรคต่อการขนส่งสินค้าและการสัญจรของประชาชน

จังหวัด..... : ผลการทบทวนสถานะแวดล้อม (SWOT)

S เป็นแหล่งผลิตสินค้าเกษตร (ข้าว มันสำปะหลัง ยางพารา อ้อย และปศุสัตว์)

- มีข้อได้เปรียบทางด้านภูมิศาสตร์ เป็นประตูสู่ประเทศอินโดจีนตามเส้นทางระเบียงเศรษฐกิจ ตะวันตก-ตะวันออก: EWEC
- มีทรัพยากรธรรมชาติ แหล่งท่องเที่ยวที่หลากหลาย
- มีขนบธรรมเนียม ประเพณี ศิลปวัฒนธรรมอันดีงามเป็นเอกลักษณ์ เช่น ภูมิปัญญาท้องถิ่น วัฒนธรรม พื้นเมือง 8 เผ่า
- มีโรงงานแปรรูปผลผลิตการเกษตรรองรับ
- อัตราการขยายตัวทางเศรษฐกิจสูง

O การเปิดใช้สะพานข้ามแม่น้ำโขง แห่งที่2 มุกดาหาร-สะหวันนะเขตและข้อตกลง ด้านการคมนาคมขนส่งทางถนนระหว่าง ไทย-ลาว-เวียดนาม สามารถเชื่อมโยงการคมนาคมขนส่งในอนุภูมิภาค

- การสถาปนาความสัมพันธ์เมืองแฝดสามระหว่าง มุกดาหาร - สะหวันนะเขต (ลาว) - กวางตริ (เวียดนาม) เพื่อเสริมสร้างความสัมพันธ์และความร่วมมือ
- นโยบายการเปิดเสรีทางการค้ากับจีนและประเทศภูมิภาคอินโดจีน
- นโยบายของรัฐบาลให้ความสำคัญในการพัฒนาด้านพลังงาน โครงสร้างพื้นฐาน ด้านเศรษฐกิจ สังคม ทรัพยากรธรรมชาติ และสิ่งแวดล้อม ในระดับพื้นที่
- ศูนย์การศึกษาอาเซียน

W • ขาดการนำเทคโนโลยีมาใช้ในการเพิ่มผลผลิตทางการเกษตร
• ขาดการบริหารจัดการด้านการพัฒนาแหล่งท่องเที่ยวแบบ ประชากรส่วนใหญ่ยากจน ขาดโอกาสทางการศึกษา และการเข้าถึงบริการด้านสาธารณสุขที่มีคุณภาพ

- ป่าไม้และทรัพยากรธรรมชาติมีแนวโน้มลดลงจากการบุกรุกทำลาย
- ไม่มีระบบป้องกันน้ำท่วม และระบบกักเก็บน้ำในฤดูแล้ง
- ไม่มีเส้นทางเลี่ยงเมืองทางทิศใต้
- การจัดระเบียบการจราจรบริเวณมีความแออัด
- การเข้าถึง IT น้อย และผลิตภาพแรงงานต่ำ

T • การแข่งขันด้านการตลาดสินค้าจากประเทศเพื่อนบ้าน เช่น สินค้าการเกษตร สินค้าสิ่งทอราคาถูกจากจีน เวียดนาม

- ข้อจำกัดด้านนโยบาย กฎหมาย ระเบียบ ระหว่างประเทศที่ย่างยาก ซับซ้อน ไม่เอื้ออำนวย ต่อการค้าการลงทุน และการท่องเที่ยว
- มีปัญหาการลักลอบเข้าเมือง สินค้าหนีภาษี ของผิดกฎหมาย ยาเสพติด แรงงาน ต่างด้าว ตามแนวชายแดน
- ประเทศเวียดนามมีการตั้งโรงกลั่นน้ำมันขนาด วันละ 600,000 บาร์เรล ทำให้มีผลกระทบต่อส่งออกสินค้าพลังงาน

วิสัยทัศน์ : เมืองการค้า การเกษตร การท่องเที่ยวชายโขง เชื่อมโยงอาเซียน

วัตถุประสงค์ (Objective)

1. สร้างการเติบโตทางเศรษฐกิจ โดยเน้นการเพิ่มขีดความสามารถในการแข่งขัน ในภาคเกษตร การค้าชายแดน และการท่องเที่ยว
2. เพื่อยกระดับคุณภาพชีวิตของประชาชนและสร้างความมั่นคงทางสังคมให้ทั่วถึงรวมทั้งเพิ่มประสิทธิภาพการรักษาความมั่นคงบริเวณชายแดน
3. เพื่ออนุรักษ์ ฟื้นฟู ทรัพยากรธรรมชาติและสิ่งแวดล้อม และสร้างความมั่นคงด้านพลังงาน

ยุทธศาสตร์

- ยุทธศาสตร์ที่ 1 : การพัฒนาเกษตรกรรม และอุตสาหกรรมเกษตรเพื่อเพิ่มมูลค่า
- ยุทธศาสตร์ที่ 2 : การพัฒนาการค้าชายแดนเพื่อเพิ่มมูลค่าและยกระดับความสัมพันธ์กับประเทศเพื่อนบ้าน
- ยุทธศาสตร์ที่ 3 : การพัฒนาด้านการท่องเที่ยวเพื่อสร้างรายได้ให้กับชุมชน
- ยุทธศาสตร์ที่ 4 : การพัฒนาคนและสังคมเพื่อยกระดับคุณภาพชีวิต
- ยุทธศาสตร์ที่ 5 : การจัดการทรัพยากรธรรมชาติและสิ่งแวดล้อมเพื่อเป็นฐานการพัฒนาอย่างยั่งยืน
- ยุทธศาสตร์ที่ 6 : การเสริมสร้างความมั่นคงชายแดน

ตัวอย่างการกำหนดวัตถุประสงค์ และตัวชี้วัดเป้าหมายในแต่ละปี

วัตถุประสงค์ (เป้าประสงค์)	ตัวชี้วัด/ เป้าหมาย รวม 4 ปี	เป้าหมายรายปี (ล้านบาท)			
		2557	2558	2559	2560
สร้างการเติบโตทางเศรษฐกิจ โดยเน้นการ เพิ่มขีดความสามารถในการแข่งขัน ใน ภาคเกษตร การค้าชายแดน และการ ท่องเที่ยว	อัตราการขยายตัวของ GPP เพิ่มขึ้น 20%	5 %	5 %	5 %	5 %
	อัตราการขยายตัวของ GPPภาคเกษตร เพิ่มขึ้น 22%	5.5 %	5.5 %	5.5 %	5.5 %
	มูลค่าการค้าชายแดนเพิ่มขึ้น 40 % (ปี 56=64,000 ล้านบาท)	70,400	77,440	85,000	95,000
	รายได้การท่องเที่ยวเพิ่มขึ้น 20 % (ปี 56=2,000 ล้านบาท)	2,100	2,205	2,315	2,431

ตัวอย่างการกำหนดวัตถุประสงค์ และตัวชี้วัดเป้าหมายในแต่ละปี

วัตถุประสงค์ (เป้าประสงค์)	ตัวชี้วัด/ เป้าหมาย รวม 4 ปี	เป้าหมายรายปี (ล้านบาท)			
		2557	2558	2559	2560
เพื่อยกระดับคุณภาพชีวิตของประชาชนและ สร้างความมั่นคงทางสังคมให้ทั่วถึงรวมทั้ง เพิ่มประสิทธิภาพการรักษาความมั่นคง บริเวณชายแดน	สัดส่วนคนจน ลดลงเหลือร้อยละ 7 ในปี 2560				
	จำนวนปีการศึกษาเฉลี่ย เพิ่มขึ้นจาก 8 ปี เป็น 10 ปี ในปี 2560				
	ค่าเฉลี่ย O-Net ทุกระดับ ไม่ ต่ำกว่าร้อยละ 50 ในปี 2560				
	อัตราการตายของทารกต่ำ กว่า 4 คน ต่อการเกิดมีชีพ 1,000 คน ในปี 2560				

ตัวอย่าง การกำหนดวัตถุประสงค์ และตัวชี้วัดเป้าหมายในแต่ละปี

วัตถุประสงค์ (เป้าประสงค์)	ตัวชี้วัด/ เป้าหมาย รวม 4 ปี	เป้าหมายรายปี (ล้านบาท)			
		2557	2558	2559	2560
เพื่ออนุรักษ์ ป่าชุมชน ทรัพยากรธรรมชาติและสิ่งแวดล้อม และสร้างความมั่นคงด้านพลังงาน	อัตราการเปลี่ยนแปลงพื้นที่ป่าเพิ่มขึ้นอย่างน้อย 2 % ในปี 2560				

หมายเหตุ : การกำหนดค่าเป้าหมายควรพิจารณาจากเป้าหมายของประเทศ เทียบเคียงกับเกณฑ์มาตรฐานของหน่วยงาน รวมทั้งศักยภาพและผลการดำเนินงานของจังหวัด โดยพิจารณาจากฐานข้อมูลของจังหวัดในช่วงที่ผ่านมา

ยุทธศาสตร์ และกลยุทธ์

ตัวอย่าง

ยุทธศาสตร์	กลยุทธ์	แผนงาน/โครงการ
<p>ยุทธศาสตร์ที่ 1 : การพัฒนาเกษตรกรรม และอุตสาหกรรม การเกษตรเพื่อเพิ่มมูลค่า</p>	<ol style="list-style-type: none"> 1. พัฒนาระบบการปลูกพืชและเลี้ยงสัตว์ ให้เหมาะสมกับพื้นที่ 2. เพิ่มประสิทธิภาพการผลิต/การแปรรูปเพื่อเพิ่มมูลค่าสินค้าเกษตร 3. สร้างความเข้มแข็งให้เกษตรกรและองค์กรเกษตรกร 4. พัฒนาทักษะฝีมือแรงงานเพื่อเพิ่มผลิตภาพแรงงานทั้งในระบบ และนอกระบบ 	<ul style="list-style-type: none"> - แผนงานเพิ่มประสิทธิภาพการผลิตและการแปรรูปเพื่อเพิ่มมูลค่าด้านการเกษตร <ul style="list-style-type: none"> • โครงการ..... • โครงการ..... - แผนงานการบริหารจัดการเขตเศรษฐกิจการเกษตรสำหรับสินค้าเกษตรที่สำคัญของจังหวัดมุกดาหารให้เหมาะสม <ul style="list-style-type: none"> • โครงการ..... • โครงการ.....
<p>ยุทธศาสตร์ที่ 2 : การพัฒนาการค้าชายแดนเพื่อเพิ่มมูลค่าและยกระดับความสัมพันธ์กับประเทศเพื่อนบ้าน</p>	<ol style="list-style-type: none"> 1. พัฒนาเศรษฐกิจชายแดนโดยสนับสนุนการจัดตั้งเขตเศรษฐกิจพิเศษ 2. พัฒนาโครงสร้างพื้นฐาน และระบบโลจิสติกส์เชื่อมโยงกับประเทศเพื่อนบ้าน 3. พัฒนาศักยภาพบุคลากร และเครือข่ายความร่วมมือแบบบูรณาการกับประเทศเพื่อนบ้าน 	<ul style="list-style-type: none"> - แผนงานเพิ่มประสิทธิภาพการอำนวยความสะดวกการค้าการลงทุน การท่องเที่ยว และระบบผ่านแดนให้มีประสิทธิภาพ <ul style="list-style-type: none"> • โครงการ..... • โครงการ.....

ตัวอย่าง
ยุทธศาสตร์

ยุทธศาสตร์	กลยุทธ์	แผนงาน/โครงการ
<p>ยุทธศาสตร์ที่ 3 : การพัฒนาด้านการท่องเที่ยวเพื่อสร้างรายได้ให้กับชุมชน</p>	<ol style="list-style-type: none"> พัฒนาแหล่งท่องเที่ยวและกิจกรรมการท่องเที่ยวให้มีคุณภาพ พัฒนาโครงสร้างพื้นฐาน ธุรกิจบริการ และสิ่งอำนวยความสะดวกด้านการท่องเที่ยวแบบบูรณาการ พัฒนาศักยภาพของบุคลากรด้านการท่องเที่ยวอย่างครบวงจร ส่งเสริมและยกระดับผลิตภัณฑ์ OTOP ให้ได้มาตรฐานเพื่อเพิ่มมูลค่าด้านการท่องเที่ยว 	<ul style="list-style-type: none"> - แผนงานพัฒนาจัดการบริการท่องเที่ยว <ul style="list-style-type: none"> • โครงการ..... • โครงการ.....
<p>ยุทธศาสตร์ที่ 4 : การพัฒนาคนและสังคมเพื่อยกระดับคุณภาพชีวิต</p>	<ol style="list-style-type: none"> พัฒนาสถานศึกษา การให้บริการทางการศึกษา ทั้งในระบบนอกระบบ และสนับสนุนให้มีสถาบันการศึกษา ระดับอุดมศึกษาเพื่อรองรับการเป็นประชาคมอาเซียน พัฒนาสถานบริการด้านสุขภาพภาครัฐ และระบบการให้บริการที่มีคุณภาพ พัฒนาระบบสวัสดิการ โครงสร้างพื้นฐาน และความมั่นคงทางสังคมเพื่อยกระดับคุณภาพชีวิต พัฒนาเด็กและเยาวชนโดยใช้เอกลักษณ์ ทางศิลปวัฒนธรรม ประเพณี ภูมิปัญญาท้องถิ่นในการปลูกจิตสำนึกด้านคุณธรรม และจริยธรรม พัฒนาระบบการป้องกันและแก้ไขปัญหาเสพติด 	<ul style="list-style-type: none"> - แผนงานพัฒนาระบบเครือข่ายสื่อสารโทรคมนาคมให้ครอบคลุม <ul style="list-style-type: none"> • โครงการ..... • โครงการ..... - แผนงานพัฒนาโครงข่ายคมนาคมขนส่งทางบกและทางอากาศ และระบบโลจิสติกส์ <ul style="list-style-type: none"> • โครงการ..... • โครงการ..... - แผนงานการขยายระบบประปาภูมิภาคให้ทั่วถึง <ul style="list-style-type: none"> • โครงการ..... • โครงการ.....

จังหวัด.....

ตัวอย่าง

ยุทธศาสตร์	กลยุทธ์	แผนงาน/โครงการ
<p>ยุทธศาสตร์ที่ 5 : การจัดการทรัพยากรธรรมชาติและสิ่งแวดล้อมเพื่อเป็นฐานการพัฒนาอย่างยั่งยืน</p>	<ol style="list-style-type: none"> ส่งเสริมการมีส่วนร่วมในการอนุรักษ์ ป่าไม้ ป่าชุมชน และการใช้ประโยชน์ทรัพยากรธรรมชาติและสิ่งแวดล้อมอย่างมีประสิทธิภาพ พัฒนาและส่งเสริมการใช้พลังงานทดแทนและการใช้พลังงานอย่างมีประสิทธิภาพ อนุรักษ์ พัฒนา และใช้ประโยชน์จากความหลากหลายทางชีวภาพ สร้างความมั่นคงทางด้านพลังงานในพื้นที่ชายแดน 	<ul style="list-style-type: none"> - แผนงานอนุรักษ์ ป่าไม้ และป้องกันรักษาทรัพยากรธรรมชาติและสิ่งแวดล้อม <ul style="list-style-type: none"> • โครงการ..... • โครงการ..... - แผนงานเพิ่มประสิทธิภาพการใช้พลังงานและพัฒนาพลังงานทดแทน <ul style="list-style-type: none"> • โครงการ..... • โครงการ.....
<p>ยุทธศาสตร์ที่ 6 : การเสริมสร้างความมั่นคงชายแดน</p>	<ol style="list-style-type: none"> เพิ่มประสิทธิภาพการรักษาความมั่นคงชายแดน โดยพัฒนาความร่วมมือ ด้านความมั่นคงกับประเทศเพื่อนบ้าน พัฒนาศักยภาพคน และชุมชนในพื้นที่ชายแดน 	

ตัวอย่าง แผนปฏิบัติการประจำปี จังหวัด.....
 ยุทธศาสตร์ :

กลยุทธ์	แผนงาน/โครงการ	หน่วยงานรับผิดชอบ	งบประมาณ (บาท)
	แผนงาน..... 1. โครงการ..... 2. โครงการ.....		

* หมายเหตุ : แผนปฏิบัติการนี้ควรรวมทั้งแผนงาน/โครงการที่เสนอของบประมาณและที่ไม่จำเป็นต้องเสนอของบประมาณในการดำเนินการ อาทิเช่น แผนงาน/โครงการที่ใช้กระบวนการมีส่วนร่วมของประชาชนดำเนินการเองได้

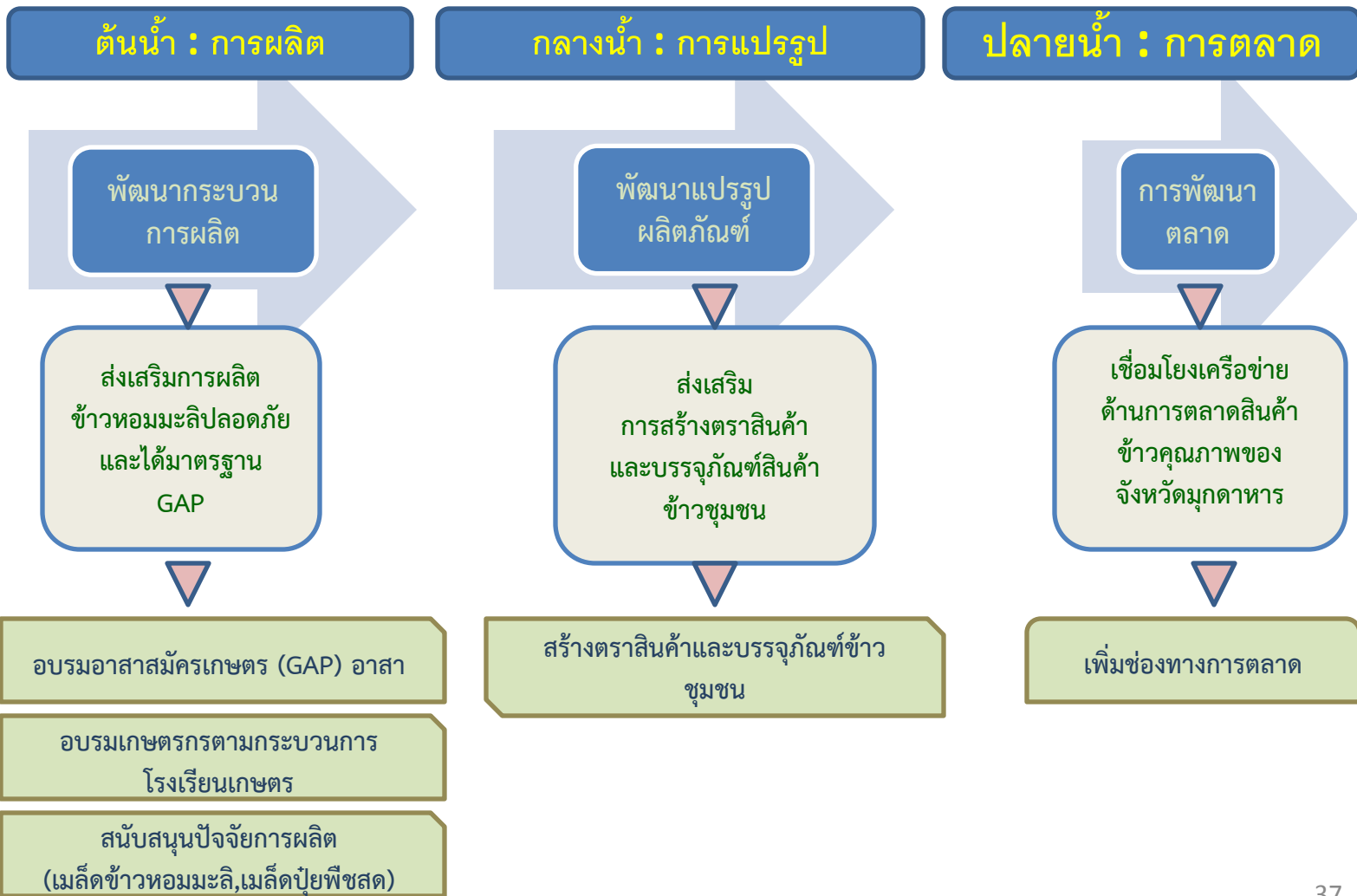
แผนงาน : โครงการพัฒนาประสิทธิภาพการผลิตข้าว

ตัวอย่าง

Value Chain

กิจกรรมหลัก

กิจกรรมย่อย



ขอบคุณครับ



www.nesdb.go.th