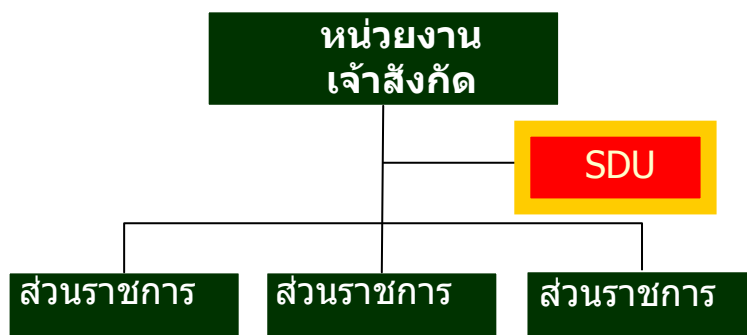


## หน่วยบริการรูปแบบพิเศษ Service Delivery Unit (SDU)

การจัดโครงสร้างหน่วยงานของภาครัฐที่เป็นที่รู้จักกันทั่วไป คือ กระทรวง ทบวง กรม และ กอง สำหรับผู้ที่เป็นข้าราชการมากระยะหนึ่งจะมีความคุ้นเคยกับการเรียกชื่อหน่วยงานหลากหลายมากขึ้น เช่น “สำนัก” “องค์การมหาชน” หน่วยงานที่มีชื่อต่างออกไปเหล่านั้นเป็นผลจากการพัฒนาระบบราชการในช่วงเวลาที่ผ่านมา สำหรับชื่อใหม่ที่บุคคลทั่วไปและข้าราชการอาจยังไม่คุ้นเคย คือ “หน่วยบริการรูปแบบพิเศษ”

### หน่วยบริการรูปแบบพิเศษคืออะไร

หน่วยบริการรูปแบบพิเศษ (Service Delivery Unit) เป็นส่วนหนึ่งของส่วนราชการเจ้าสังกัด แต่ไม่ใช่ “ส่วนราชการ” คือไม่ใช่กระทรวง ทบวง กรม กอง หรือสำนัก สถานะพิเศษอยู่ที่หน่วยบริการรูปแบบพิเศษสามารถกำหนดระเบียบวิธีการบริหารจัดการที่จะทำให้การทำงานเกิดความคล่องตัวโดยไม่ต้องยึดกับระเบียบที่ใช้อยู่ในส่วนราชการตามปกติ มีลักษณะกึ่งอิสระ หรือมีความคล่องตัวในด้านการบริหารงานอย่างเพียงพอต่อการดำเนินงานเพื่อส่งมอบบริการให้ส่วนราชการเจ้าสังกัดอย่างมีประสิทธิภาพและคุณภาพ



หน่วยบริการรูปแบบพิเศษสามารถให้บริการแก่หน่วยงานราชการอื่นที่ไม่ใช่ส่วนราชการเจ้าสังกัดและประชาชนได้หากยังมีขีดความสามารถเหลือ แต่เป้าหมายการให้บริการต้องให้กับส่วนราชการเจ้าสังกัดเป็นอันดับแรก และสัดส่วนการ

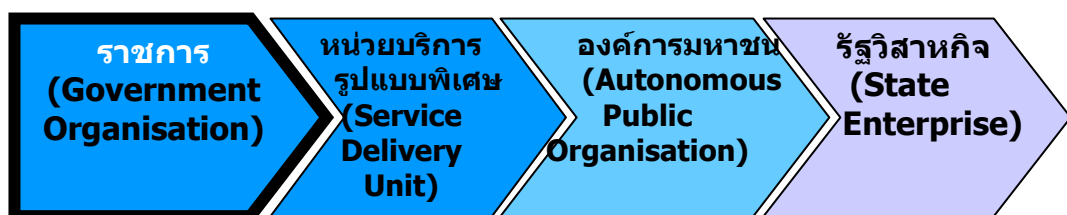
ให้บริการส่วนใหญ่ต้องให้แก่ส่วนราชการเจ้าสังกัด หากมีกำลังการผลิตส่วนเกินจะให้บริการหน่วยงานอื่นได้ โดยในการส่งมอบผลผลิตต้องมีระบบการประกันคุณภาพ ทั้งนี้ การให้บริการแก่ประชาชนต้องไม่เป็นการแข่งขันกับเอกชน

### สถานะของหน่วยบริการรูปแบบพิเศษเป็นอย่างไร

หน่วยบริการรูปแบบพิเศษไม่มีสถานะเป็นนิติบุคคล อยู่ภายใต้การบังคับบัญชาของปลัดกระทรวงหรืออธิบดีที่เป็นผู้บริหารสูงสุดของส่วนราชการเจ้าสังกัด

### ทำไมต้องจัดตั้งขึ้น

แนวความคิดของแผนยุทธศาสตร์พัฒนาระบบราชการไทย (พ.ศ. 2546 – 2550) ประกอบกับเจตนารมณ์และเงื่อนไขตามมาตรา 16 ของพระราชบัญญัติระเบียบบริหารราชการแผ่นดิน (ฉบับที่ 5) พ.ศ. 2545 ทำให้เกิดความจำเป็นในการออกแบบโครงสร้างองค์กรรูปแบบอื่นที่ไม่ใช่ส่วนราชการ เพื่อรองรับภารกิจเกี่ยวกับการให้บริการหรืองานสนับสนุนบางประการที่รัฐยังคงต้องดำเนินการเอง ไม่สามารถโอนถ่ายไปให้เอกชนรับไปดำเนินการแทน จึงจำเป็นต้องสร้างองค์กรที่สามารถให้ความเป็นอิสระคล่องตัวแก่ผู้บริหารที่จะผลิตบริการได้อย่างมีประสิทธิภาพ เกิดประสิทธิผล มีความคุ้มค่าของเงิน มีคุณภาพ สามารถสนองความต้องการของลูกค้า ผู้รับบริการ ทั้งนี้ ส่วนราชการเจ้าสังกัดจะทำหน้าที่กำกับตัวผลิตผลโดยไม่เข้าไปสั่งการในกระบวนการ



หน่วยบริการรูปแบบพิเศษสามารถพัฒนาขีดสมรรถนะเพื่อเพิ่มประสิทธิภาพและคุณภาพ ตลอดจนลดต้นทุนการผลิต ซึ่งเป็นผลดีแก่ผู้รับบริการ โดยลงทุนด้านเทคโนโลยีและนวัตกรรมใหม่ ๆ ซึ่งทำให้ขีดสมรรถนะสูงกว่าความต้องการของส่วนราชการเจ้าสังกัดก็สามารถทำได้ ทั้งนี้ เพื่อให้บริการแก่ส่วนราชการหรือหน่วยงานของรัฐแห่งอื่น รวมทั้งประชาชนที่ต้นทุนต่อหน่วยถูกลง ซึ่งจะเป็น

ประโยชน์แก่การให้บริการสาธารณะ ค่าใช้จ่ายภาครัฐก็จะถูกลง ทั้งยังจะก่อให้เกิดความมีประสิทธิภาพและคุ้มค่ายิ่งขึ้น หน่วยบริการรูปแบบพิเศษจึงมีระบบการบริหารงานรูปแบบพิเศษที่มีอิสระในการดำเนินงาน การเจริญเติบโตจึงเป็นไปได้ เพื่อให้การดำเนินงานเป็นไปอย่างคล่องตัวมีประสิทธิภาพ และสามารถพัฒนาคุณภาพของงานได้ต่อไปตราบเท่าที่ยังสามารถสนองตอบส่วนราชการเจ้าสังกัดได้

### **ข้อดีของหน่วยบริการรูปแบบพิเศษ**

1. หน่วยบริการรูปแบบพิเศษมีอิสระในการบริหารงานจากส่วนราชการเจ้าสังกัด แต่ยังคงเป็นกิจการและเป็นส่วนหนึ่งของส่วนราชการเจ้าสังกัด เนื่องจากหน่วยบริการรูปแบบพิเศษไม่มีสถานะเป็นนิติบุคคล ดังนั้น การดำเนินงานใด ๆ ของหน่วยบริการรูปแบบพิเศษจะต้องดำเนินการในอำนาจของปลัดกระทรวงหรืออธิบดีของส่วนราชการเจ้าสังกัด

2. หัวหน้าส่วนราชการเจ้าสังกัดจะต้องใช้บริการของหน่วยบริการรูปแบบพิเศษ หน่วยบริการรูปแบบพิเศษจึงต้องมีภาระรับผิดชอบ ต่อผลงานต่อหน่วยงานต้นสังกัดของตน

3. การปรับปรุงประสิทธิภาพและคุณภาพของการดำเนินงานให้ดีขึ้นของหน่วยบริการรูปแบบพิเศษจะช่วยเสริมสร้างความเป็นมืออาชีพในการบริหารและการปฏิบัติงาน ช่วยยกระดับการพัฒนาคุณภาพการให้บริการประชาชนตามหลักการบริหารภาครัฐแนวใหม่ ทำให้การใช้งบประมาณเป็นไปอย่างคุ้มค่าและมีประสิทธิภาพ และทำให้ระบบราชการมีขนาดเล็กลงในระยะยาว

### **องค์ประกอบและกลไกขององค์กร**

#### **1. ผู้อำนวยการ**

ผู้บังคับบัญชาสูงสุดของหน่วยบริการรูปแบบพิเศษเรียกว่า "ผู้อำนวยการ" เป็นผู้มีความอำนาจและหน้าที่และรับผิดชอบในกิจการของหน่วยบริการรูปแบบพิเศษ

หัวหน้าส่วนราชการเจ้าสังกัดเป็นผู้กำหนดเงื่อนไขการคัดเลือกดำเนินการคัดเลือกแต่งตั้งผู้อำนวยการเป็นผู้บริหารสูงสุดของหน่วยบริการรูปแบบ

พิเศษ เพื่อให้ทำหน้าที่รับผิดชอบเกี่ยวกับการบริหารงานให้เป็นไปตามเจตนารมณ์ของการจัดตั้งหน่วยงานนี้

ผู้อำนวยการอาจสรรหามาจากข้าราชการ เจ้าหน้าที่ของรัฐ หรือบุคคลอื่นตามหลักเกณฑ์และวิธีการที่ผู้มีอำนาจควบคุมกำหนด (ผู้มีอำนาจควบคุมอาจเป็นหัวหน้าส่วนราชการเจ้าสังกัดหรือคณะกรรมการที่หัวหน้าส่วนราชการเจ้าสังกัดแต่งตั้งแล้วแต่กรณี)

## 2. การกำกับดูแลของส่วนราชการเจ้าสังกัด

โดยที่หน่วยบริการรูปแบบพิเศษยังคงเป็นกิจการและเป็นส่วนหนึ่งของส่วนราชการเจ้าสังกัด หัวหน้าส่วนราชการเจ้าสังกัดจึงมีอำนาจควบคุมดูแล ทั้งนี้ จะควบคุมดูแลเอง หรือแต่งตั้งให้มีคณะกรรมการในลักษณะคณะกรรมการอำนวยการเป็นผู้ควบคุมดูแลและรายงานผลการดำเนินงานต่อหัวหน้าส่วนราชการเจ้าสังกัดก็ได้

หากกำหนดให้มีคณะกรรมการ องค์ประกอบเป็นดังนี้ คือ ให้มีประธานกรรมการคนหนึ่ง และกรรมการอื่นไม่เกินห้าคน โดยหัวหน้าส่วนราชการเจ้าสังกัดจะดำรงตำแหน่งประธานกรรมการก็ได้ สำหรับการประชุมและการปฏิบัติหน้าที่ของคณะกรรมการ ให้เป็นไปตามที่คณะกรรมการกำหนด



ส่วนราชการเจ้าสังกัดต้องรายงานผลการปฏิบัติงานของหน่วยบริการรูปแบบพิเศษ รวมทั้งปัญหาและอุปสรรคในการปฏิบัติงานต่อ ก.พ.ร. ตามระยะเวลาที่ ก.พ.ร. กำหนด

ให้ ก.พ.ร. ร่วมมือกับส่วนราชการเจ้าสังกัดในการประเมินผลการปฏิบัติงานของหน่วยบริการรูปแบบพิเศษ เพื่อประโยชน์ในการส่งเสริมประสิทธิภาพในการปฏิบัติงานของหน่วยบริการรูปแบบพิเศษ

## 3. การบริหาร

หน่วยบริการรูปแบบพิเศษจะมีอิสระและความคล่องตัวในการจัดโครงสร้างองค์การ ออกแบบระบบการบริหารงาน เงิน และของตนได้เองตามความ

เหมาะสม โดยผ่านความเห็นชอบของคณะกรรมการอำนวยการ หรือผู้บังคับบัญชา  
ของส่วนราชการเจ้าสังกัดแล้วแต่กรณี

การจัดทำนิติกรรม การดำเนินคดีและการฟ้องคดี หรือการอื่นใดในส่วนที่  
เกี่ยวกับการบริหารงานของหน่วยบริการรูปแบบพิเศษของผู้อำนวยการทำได้โดยการ  
ได้รับมอบอำนาจจากส่วนราชการเจ้าสังกัด เพื่อให้บริหารงานหน่วยบริการรูปแบบ  
พิเศษได้ดำเนินการโดยอิสระแทนส่วนราชการเจ้าสังกัดนั้น ในกรณีที่ไม่อาจมอบ  
อำนาจตามวรรคสองตามกฎหมายว่าด้วยระเบียบบริหารราชการแผ่นดินได้ ให้  
ดำเนินการมอบอำนาจตามประมวลกฎหมายแพ่งและพาณิชย์

ส่วนราชการเจ้าสังกัดต้องกำหนดเป้าหมายปริมาณงานบริการที่ส่วน  
ราชการเจ้าสังกัดประสงค์จะได้รับบริการจากหน่วยบริการรูปแบบพิเศษ และแจ้งให้  
หน่วยบริการรูปแบบพิเศษทราบล่วงหน้าเป็นประจำทุกปี

ผู้อำนวยการต้องจัดทำแผนการดำเนินงานประจำปีเสนอผู้มีอำนาจ  
ควบคุม เพื่อแสดงแนวทางการปฏิบัติงาน การพัฒนางานให้มีประสิทธิภาพ รวมทั้ง  
การใช้ทรัพยากรและการจัดหารายได้เพื่อประโยชน์ในการปฏิบัติงาน

หน่วยบริการรูปแบบพิเศษและผู้อำนวยการจะต้องรับการติดตาม  
ตรวจสอบและประเมินผลการดำเนินการตามระบบที่คณะกรรมการอำนวยการ หรือ  
ผู้บังคับบัญชาของส่วนราชการเจ้าสังกัดกำหนด และยังคงอยู่ภายใต้การตรวจสอบ  
และประเมินผลของสำนักงานการตรวจเงินแผ่นดิน

#### **4. ระเบียบปฏิบัติ**

ผู้มีอำนาจควบคุมรับผิดชอบในการวางระเบียบปฏิบัติเกี่ยวกับการ  
ดำเนินงานของหน่วยบริการรูปแบบพิเศษ

ระเบียบนี้ต้องก่อให้เกิดความคล่องตัวในการบริหารงาน และไม่ก่อให้เกิด  
อุปสรรคในการปฏิบัติงาน สามารถจัดทำขึ้นเป็นการเฉพาะ ไม่จำเป็นต้องปฏิบัติตาม  
ระเบียบ ข้อบังคับ หรือคำสั่งของทางราชการ ที่ใช้บังคับเป็นการทั่วไป

ระเบียบที่ต้องมีบังคับใช้ มี 4 เรื่อง คือ

1. ระเบียบเกี่ยวกับการควบคุมดูแลการดำเนินงานและการบริหารทั่วไป
2. ระเบียบเกี่ยวกับการบริหารและการจัดการการเงิน การพัสดุ และ  
ทรัพย์สิน

3. ระเบียบเกี่ยวกับการบริหารงานบุคคล การจัดสวัสดิการและสิทธิประโยชน์อื่นแก่ผู้ปฏิบัติงาน
4. ระเบียบเกี่ยวกับการตรวจสอบและการประเมินผลการดำเนินงาน

ระเบียบเกี่ยวกับการจัดซื้อจัดจ้างหรือเกี่ยวกับการเงิน ให้ส่งให้กระทรวงการคลังทราบภายในเจ็ดวันนับแต่วันที่ออกระเบียบ หากกระทรวงการคลังพิจารณาเห็นว่าระเบียบนั้นขัดต่อกฎหมายหรืออาจก่อให้เกิดความเสียหายอย่างร้ายแรง ให้มีหนังสือโต้แย้งพร้อมเหตุผลไปยังส่วนราชการเจ้าสังกัดภายในสามสิบวัน นับแต่วันที่ได้รับแจ้ง ในกรณีที่ส่วนราชการเจ้าสังกัดไม่เห็นชอบด้วยกับข้อโต้แย้งดังกล่าว ให้เสนอเรื่องต่อคณะรัฐมนตรีเพื่อวินิจฉัย

## 5. ผู้ปฏิบัติงานในหน่วยบริการรูปแบบพิเศษ

ผู้ปฏิบัติงานในหน่วยบริการรูปแบบพิเศษต้องไม่ใช่ข้าราชการหรือผู้ซึ่งปฏิบัติหน้าที่ในราชการประจำของหน่วยงานที่แปรรูปเป็นหน่วยบริการรูปแบบพิเศษ เว้นแต่ในกรณีจำเป็นเพื่อประโยชน์ในการบริหารงานของหน่วยบริการรูปแบบพิเศษ หัวหน้าส่วนราชการเจ้าสังกัดโดยคำร้องขอของผู้อำนวยการจะสั่งให้บุคคลดังกล่าวไปปฏิบัติงานในหน่วยบริการรูปแบบพิเศษตามระยะเวลาที่กำหนดก็ได้ โดยให้ดำเนินการตามพระราชกฤษฎีกากำหนดหลักเกณฑ์การสั่งให้ข้าราชการไปทำการซึ่งให้นับเวลาระหว่างนั้นเหมือนเต็มเวลาราชการ พ.ศ. 2530

การบรรจุและแต่งตั้ง การบังคับบัญชา และการบริหารงานบุคคลอื่น ของผู้ปฏิบัติงานในหน่วยบริการรูปแบบพิเศษ ให้เป็นอำนาจหน้าที่ของผู้อำนวยการตามระเบียบที่ผู้มีอำนาจควบคุมกำหนด



ในกรณีที่ข้าราชการได้รับการสรรหาให้เป็นผู้อำนวยการ ให้รัฐมนตรีเจ้าสังกัดของข้าราชการผู้นั้นสั่งให้ข้าราชการดังกล่าวมาปฏิบัติงานในหน่วยบริการรูปแบบพิเศษตามพระราชกฤษฎีกากำหนดหลักเกณฑ์การสั่งให้ข้าราชการไปทำการซึ่งให้นับเวลาระหว่างนั้นเหมือนเต็มเวลาราชการ พ.ศ. 2530

## 6. รายได้ของหน่วยบริการรูปแบบพิเศษ

เนื่องจากสวนราชการเจ้าสังกัดไม่สามารถตั้งงบประมาณเพื่ออุดหนุนหน่วยบริการรูปแบบพิเศษได้ แต่สามารถตั้งเป็นงบประมาณสำหรับค่าตอบแทนหรือค่าบริการในการใช้บริการของหน่วยบริการของหน่วยบริการรูปแบบพิเศษได้ ดังนั้นรายได้ของหน่วยบริการรูปแบบพิเศษจึงมาจากค่าตอบแทนหรือค่าบริการในการใช้บริการของหน่วยบริการรูปแบบพิเศษจากสวนราชการเจ้าสังกัดเป็นหลัก รายได้อื่นอาจมาจากหน่วยงานอื่น ภาคเอกชน และประชาชน

สำหรับหน่วยบริการรูปแบบพิเศษที่จัดตั้งขึ้นใหม่ สวนราชการเจ้าสังกัดอาจตั้งงบประมาณเป็นค่าใช้จ่ายในการลงทุนเริ่มแรกได้

เงินอุดหนุนที่ได้รับและรายได้ที่ได้รับจากการให้บริการ ให้หน่วยบริการรูปแบบพิเศษมีสิทธิเก็บรักษาไว้และนำไปใช้ในกิจการของหน่วยบริการรูปแบบพิเศษได้ ตามระเบียบที่ผู้มีอำนาจควบคุมกำหนด

ห้ามนำเงินรายได้ที่เป็นเงินอุดหนุนจากสวนราชการเจ้าสังกัดมาจัดสรรเป็นเงินเพิ่มพิเศษหรือเงินรางวัลให้แก่ผู้ปฏิบัติงานในหน่วยบริการรูปแบบพิเศษ

## 7. การจัดการรายได้

รายได้ของหน่วยบริการรูปแบบพิเศษไม่ต้องนำส่งคลังเป็นรายได้แผ่นดิน เว้นแต่กระทรวงการคลังจะขอให้หน่วยบริการรูปแบบพิเศษแห่งใดแห่งหนึ่งที่มีรายได้เกินจำเป็นนำรายได้ส่งคลัง

(ตามระเบียบสำนักนายกรัฐมนตรีว่าด้วยการบริหารงานของหน่วยบริการรูปแบบพิเศษ พ.ศ. 2548 กำหนดว่า เงินรายได้ที่ไม่ต้องนำส่งคลังเมื่อหักค่าใช้จ่ายในการดำเนินงาน เงินสำรองเพื่อการลงทุน และสำรองอื่นตามที่ผู้มีอำนาจควบคุมกำหนดด้วยความเห็นชอบของกระทรวงการคลังแล้ว เหลือเท่าใดให้นำส่งเป็นรายได้แผ่นดินตามอัตราที่กระทรวงการคลังกำหนด แต่กระทรวงการคลังได้ออกข้อบังคับของกระทรวงการคลังว่าด้วยรายได้ของหน่วยบริการรูปแบบพิเศษ พ.ศ. 2548 ประกาศเมื่อวันที่ 2 พ.ค. 2548 มีผลวันที่ 3 พ.ค. 48 มีสาระเกี่ยวกับ การเก็บรายได้จากการให้บริการไว้ใช้จ่ายโดยไม่ต้องนำส่งคลังเป็นรายได้แผ่นดินได้ 3 กรณี คือ

- ค่าใช้จ่ายในการดำเนินงาน
- เงินสำรองเพื่อการลงทุน
- เงินสำรองอื่น

ข้อบังคับนี้ยังมีเนื้อหาเกี่ยวกับวิธีปฏิบัติเกี่ยวกับการรับเงิน การเก็บรักษาเงิน การจ่ายเงิน การบัญชี การพัสดุ การจัดทำรายงานการเงินประจำปีส่งให้กระทรวงการคลัง

นอกจากนั้น กระทรวงการคลังยังสงวนสิทธิ์ที่จะกำหนดให้นำเงินรายได้ส่งคลังเป็นรายได้แผ่นดินในกรณีที่หน่วยบริการรูปแบบพิเศษมีรายได้เหลือเกินความจำเป็น)

## 8. การติดตามประเมินผล

หัวหน้าส่วนราชการเจ้าสังกัดสามารถเข้าไปกำกับดูแลการดำเนินงานของหน่วยบริการรูปแบบพิเศษอยู่ เพื่อให้มั่นใจว่าการดำเนินงานของหน่วยบริการรูปแบบพิเศษเป็นไปตามวัตถุประสงค์ของการจัดตั้งอย่างแท้จริงโดยมีระบบการติดตามตรวจสอบผลการดำเนินการที่เหมาะสมทั้งในระดับของหน่วยงานและในระดับตัวผู้อำนวยการเอง

ให้ส่วนราชการเจ้าสังกัดรายงานผลการปฏิบัติงานของหน่วยบริการรูปแบบพิเศษ รวมทั้งปัญหาและอุปสรรคในการปฏิบัติงานต่อ ก.พ.ร. ตามระยะเวลาที่ ก.พ.ร. กำหนด และให้ ก.พ.ร. ศึกษาและวิเคราะห์รายงานดังกล่าวเพื่อนำไปเป็นต้นแบบในการพัฒนาโครงสร้างและระบบการปฏิบัติงานของทางราชการ

เพื่อประโยชน์ในการส่งเสริมประสิทธิภาพในการปฏิบัติงานของหน่วยบริการรูปแบบพิเศษ ให้ ก.พ.ร. ร่วมมือกับส่วนราชการเจ้าสังกัดในการประเมินผลการปฏิบัติงานของหน่วยบริการรูปแบบพิเศษ

## 9. การจัดตั้งอย่างไร

ส่วนราชการต้องมีคำขอขอมายังสำนักงาน ก.พ.ร. เพื่อให้ ก.พ.ร. พิจารณา ประเด็นต่อไปนี้

- ชัดความสามารถที่นอกจากจะปฏิบัติหน้าที่ให้แก่ส่วนราชการนั้นได้อย่างมีประสิทธิภาพและเกิดผลสัมฤทธิ์ต่อภารกิจของส่วนราชการแล้ว ยังสามารถใช้วัสดุ อุปกรณ์ หรือทรัพยากรอื่นใดของหน่วยงานนั้นให้บริการแก่ส่วนราชการหรือหน่วยงานของรัฐแห่งอื่น หรือประชาชนได้ด้วย



- เมื่อมีการแปลงสภาพหน่วยงานนั้นเป็นหน่วยบริการรูปแบบพิเศษตามระเบียบนี้แล้ว จะก่อให้เกิดความคล่องตัวคุ้มค่า และลดค่าใช้จ่ายในการบริหารจัดการภาครัฐยิ่งขึ้น และ
- มีการปรับโครงสร้างของส่วนราชการให้สอดคล้องกับการแปลงสภาพหน่วยงานเป็นหน่วยบริการรูปแบบพิเศษ

นอกจากนั้น หากจัดทำเอกสารประกอบการดำเนินการ ประกอบด้วยหัวข้อต่อไปนี้แนบไปกับคำขอ จะทำให้เกิดความชัดเจนยิ่งขึ้น

- วัตถุประสงค์ พันธกิจ และอำนาจหน้าที่
- ความสัมพันธ์และภาระรับผิดชอบต่อส่วนราชการเจ้าสังกัด
- การวางแผนและรายงานผล
- แนวทางการบริหารทรัพยากร ได้แก่ ทรัพยากรสิน การเงิน และบุคลากร
- แนวทางการประเมินองค์การและผลสัมฤทธิ์
- ทิศทางการพัฒนาองค์การในอนาคต
- อื่น ๆ



เมื่อ ก.พ.ร. ให้ความเห็นชอบแล้ว ให้ ก.พ.ร. นำเสนอคณะรัฐมนตรีเพื่อพิจารณาอนุมัติ และประกาศการแปลงสภาพเป็นหน่วยบริการรูปแบบพิเศษในราชกิจจานุเบกษา

ส่วนราชการเจ้าสังกัดต้องปรับปรุงกฎหมายแบ่งส่วนราชการภายในส่วนราชการของตนให้สอดคล้องกับการแปลงสภาพเป็นหน่วยบริการรูปแบบพิเศษด้วย

## 10. การถ่ายโอนงานอย่างไร

เมื่อประกาศการแปลงสภาพเป็นหน่วยบริการรูปแบบพิเศษในราชกิจจานุเบกษาแล้ว ส่วนราชการเจ้าสังกัดต้องดำเนินการให้หน่วยบริการรูปแบบพิเศษ

สามารถดำเนินงานได้โดยเร็ว โดยพิจารณาใน 3 ปัจจัยหลักคือ งาน ทรัพยากร และ บุคลากร ดังนี้

- งาน ควรพิจารณาว่าภารกิจที่อยู่ในความรับผิดชอบของ หน่วยบริการรูปแบบพิเศษนั้นมีส่วนที่ต้องตัดโอนไปจาก สวรราชการเจ้าสังกัดหรือไม่ หากมีจะตัดโอนไป อย่างไร
- ทรัพยากร มีทรัพยากรใดที่ต้องตัดโอนไปจาก สวรราชการเจ้าสังกัดหรือไม่ หากมีจะตัดโอนไปอย่างไรเพื่อ ส่งเสริมให้เกิดประสิทธิภาพสูงสุดในการบริการภาครัฐ อย่างแท้จริง เช่น ทำความตกลงว่า สวรราชการเจ้า สังกัดให้ใช้ หรือให้ยืมใช้ หรือให้เช่าใช้ เพื่อประโยชน์ ในการต้นทุนการ
- บุคลากร ต้องตัดโอนไปจาก สวรราชการเจ้าสังกัด หรือไม่ หากมีจะตัดโอนไปอย่างไร หากมีการตัดโอน ข้าราชการและ/หรือลูกจ้างของ สวรราชการเจ้าสังกัดไป ยังหน่วยบริการรูปแบบพิเศษ ก็ต้องเตรียมทำบัญชี ตำแหน่งไว้ด้วยเพื่อดำเนินการต่อไป

ผลการพิจารณาในประเด็นข้างต้นจะนำไปเป็นฐานการบริหารจัดการของ หน่วยบริการรูปแบบพิเศษต่อไป

## 11. การยุบเลิกทำอย่างไร

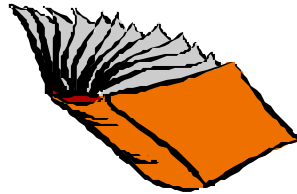
ในกรณีที่ สวรราชการเจ้าสังกัดไม่ประสงค์จะดำเนินงาน หน่วยบริการ รูปแบบพิเศษต่อไป หรือเมื่อผลการประเมินปรากฏว่า หน่วยบริการรูปแบบพิเศษไม่ สมควรที่จะดำเนินงานต่อไปไม่ว่าเพราะหมดความจำเป็น หรือการดำเนินงานต่อไปไม่คุ้มค่า หรือขาดประสิทธิภาพ หรือเพราะเหตุอื่นใด ให้ ก.พ.ร. เสนอคณะรัฐมนตรีเพื่อ มีมติให้ยุบเลิกหน่วยบริการรูปแบบพิเศษนั้น

-----

**ข้อมูลอ้างอิง**

1. มติคณะรัฐมนตรีวันที่ 20 มกราคม 2547 เรื่องการจัดโครงสร้างองค์กรรูปแบบอื่นที่มีไขส่วนราชการ: หน่วยบริการรูปแบบพิเศษ
2. ระเบียบสำนักนายกรัฐมนตรีว่าด้วยการบริหารงานของหน่วยบริการรูปแบบพิเศษ พ.ศ. 2548
3. ข้อบังคับกระทรวงการคลังว่าด้วยเงินรายได้ของหน่วยบริการรูปแบบพิเศษ พ.ศ. 2548
4. พระราชกฤษฎีกากำหนดหลักเกณฑ์การสั่งให้ข้าราชการไปทำการซึ่งให้นับเวลาระหว่างนั้นเหมือนเต็มเวลาราชการ พ.ศ. 2530

**กฎหมายที่เกี่ยวข้อง**



**ระเบียบสำนักนายกรัฐมนตรี**  
**ว่าด้วยการบริหารงานของหน่วยบริการรูปแบบพิเศษ**  
**พ.ศ. ๒๕๔๘**

-----

โดยที่หน่วยงานของส่วนราชการบางแห่งมีขีดความสามารถสูงกว่าภารกิจที่มีอยู่ของหน่วยงานนั้น และมีลักษณะที่อาจให้บริการแก่ส่วนราชการหรือหน่วยงานของรัฐแห่งอื่น รวมทั้งประชาชนได้ หากปรับปรุงให้หน่วยงานนั้นมีการบริหารงานในรูปแบบพิเศษเพื่อสามารถให้บริการแก่ส่วนราชการหรือหน่วยงานของรัฐแห่งอื่นและประชาชนได้ด้วย ย่อมจะเป็นประโยชน์แก่การให้บริการสาธารณะได้อย่างกว้างขวางและสามารถลดค่าใช้จ่ายภาครัฐลงได้ ทั้งยังจะก่อให้เกิดความมีประสิทธิภาพและคุ้มค่ายิ่งขึ้น จึงสมควรกำหนดให้หน่วยงานหรือภารกิจของส่วนราชการดังกล่าวมีระบบการบริหารงานในรูปแบบพิเศษที่มีอิสระในการดำเนินงาน เพื่อให้การดำเนินงานเป็นไปอย่างคล่องตัวมีประสิทธิภาพ และสามารถพัฒนาคุณภาพของงานได้ต่อไป

อาศัยอำนาจตามความในมาตรา ๑๑ (๘) ระเบียบบริหารราชการแผ่นดิน พ.ศ. ๒๕๓๔ นายกรัฐมนตรี โดยความเห็นชอบของคณะรัฐมนตรีจึงวางระเบียบไว้ดังต่อไปนี้

ข้อ ๑ ระเบียบนี้เรียกว่า "ระเบียบสำนักนายกรัฐมนตรี ว่าด้วยการบริหารงานของหน่วยบริการรูปแบบพิเศษ พ.ศ. ๒๕๔๘"

ข้อ ๒ ระเบียบนี้ให้ใช้บังคับตั้งแต่วันถัดจากวันประกาศในราชกิจจานุเบกษาเป็นต้นไป

ข้อ ๓ ในระเบียบนี้

"ส่วนราชการ" หมายความว่า กระทรวง ทบวง กรม หรือส่วนราชการที่เรียกชื่ออย่างอื่นและมีฐานะเป็นกรม แต่มีหัวหน้าส่วนราชการเป็นอธิบดีหรือเทียบเท่า ทั้งนี้ ที่อยู่ในบังคับบัญชาหรือในกำกับดูแลของฝ่ายบริหาร

"ส่วนราชการเจ้าสังกัด" หมายความว่า ส่วนราชการที่มีหน่วยบริการรูปแบบพิเศษตามระเบียบนี้อยู่ในสังกัด

“หัวหน้าส่วนราชการเจ้าสังกัด” หมายความว่า ปลัดกระทรวง ปลัดทบวง อธิบดี หรือหัวหน้าของส่วนราชการเจ้าสังกัด

“หน่วยงาน” หมายความว่า หน่วยงานภายในระดับต่ำกว่ากรมของส่วนราชการ และให้หมายความรวมถึงภารกิจของหน่วยงานหรือของส่วนราชการด้วย

“คณะกรรมการ” หมายความว่า คณะกรรมการอำนวยการหน่วยบริการรูปแบบพิเศษ

“ผู้อำนวยการ” หมายความว่า ผู้อำนวยการหรือผู้บริหารสูงสุดซึ่งเรียกชื่ออย่างอื่นของหน่วยบริการรูปแบบพิเศษ

“ผู้มีอำนาจควบคุม” หมายความว่า

(๑) หัวหน้าส่วนราชการเจ้าสังกัด ในกรณีที่หน่วยบริการรูปแบบพิเศษบริหารงานโดยหัวหน้าส่วนราชการเจ้าสังกัดเป็นผู้ควบคุมดูแล หรือ

(๒) คณะกรรมการ ในกรณีที่หน่วยบริการรูปแบบพิเศษบริหารงานโดยมีคณะกรรมการเป็นผู้ควบคุมดูแล

ข้อ ๔ ส่วนราชการใดประสงค์จะให้มีการบริหารงานในรูปแบบพิเศษแตกต่างจากระบบราชการ โดยแปลงสภาพหน่วยงานเดิมเป็นหน่วยบริการรูปแบบพิเศษตามระเบียบนี้ ให้เสนอเรื่องต่อ ก.พ.ร. เพื่อพิจารณาให้ความเห็นชอบ ตามหลักเกณฑ์และวิธีการที่ ก.พ.ร. กำหนด

ข้อ ๕ ก.พ.ร. จะให้ความเห็นชอบตามข้อ ๔ ได้ ต้องปรากฏว่า

(๑) หน่วยงานดังกล่าวมีขีดความสามารถที่นอกจากจะปฏิบัติหน้าที่ให้แก่ส่วนราชการนั้นได้อย่างมีประสิทธิภาพและเกิดผลสัมฤทธิ์ต่อภารกิจของส่วนราชการแล้ว ยังสามารถใช้วัสดุ อุปกรณ์ หรือทรัพยากรอื่นใดของหน่วยงานนั้นให้บริการแก่ส่วนราชการหรือหน่วยงานของรัฐแห่งอื่น หรือประชาชนได้ด้วย

(๒) เมื่อมีการแปลงสภาพหน่วยงานนั้นเป็นหน่วยบริการรูปแบบพิเศษตามระเบียบนี้แล้ว จะก่อให้เกิดความคล่องตัวคุ้มค่า และลดค่าใช้จ่ายภาครัฐยิ่งขึ้น และ

(๓) มีการปรับโครงสร้างของส่วนราชการให้สอดคล้องกับการแปลงสภาพหน่วยงานเป็นหน่วยบริการรูปแบบพิเศษ

เมื่อ ก.พ.ร. ให้ความเห็นชอบแล้ว ให้ ก.พ.ร. นำเสนอคณะรัฐมนตรีเพื่อพิจารณาอนุมัติ และประกาศการแปลงสภาพเป็นหน่วยบริการรูปแบบพิเศษในราชกิจจานุเบกษา

ให้หน่วยงานที่แปลงสภาพเป็นหน่วยบริการรูปแบบพิเศษ มีการบริหารงานตามหลักเกณฑ์และวิธีการที่กำหนดในระเบียบนี้

ข้อ ๖ การดำเนินงานของหน่วยบริการรูปแบบพิเศษตามระเบียบนี้ต้องมีวัตถุประสงค์เพื่อให้เกิดประสิทธิภาพสูงสุดในการบริการภาครัฐเป็นสำคัญ และเมื่อมีกำลังผลิตหรือขีดความสามารถเหลืออยู่ จึงจะให้บริการแก่ประชาชนได้ ทั้งนี้ ให้เป็นหน้าที่ของผู้มีอำนาจควบคุมในการวางหลักเกณฑ์ วิธีการและเงื่อนไขในการให้บริการแก่ประชาชนเพื่อมิให้เป็นการแข่งขันกับภาคเอกชนด้วย

เพื่อประโยชน์ในการดำเนินการตามวรรคหนึ่ง ให้ส่วนราชการเจ้าสังกัดกำหนดเป้าหมายปริมาณงานบริการที่ส่วนราชการเจ้าสังกัดประสงค์จะได้รับบริการจากหน่วยบริการรูปแบบพิเศษ และแจ้งให้หน่วยบริการรูปแบบพิเศษทราบล่วงหน้าเป็นประจำทุกปีงบประมาณ

ข้อ ๗ ส่วนราชการเจ้าสังกัดจะตั้งงบประมาณเพื่ออุดหนุนหน่วยบริการรูปแบบพิเศษไม่ได้ เว้นแต่เป็นงบประมาณสำหรับค่าตอบแทนหรือค่าบริการในการใช้บริการของหน่วยบริการรูปแบบพิเศษ หรือค่าใช้จ่ายในการลงทุนเริ่มแรก

วิธีการคิดค่าตอบแทนหรือค่าบริการตามวรรคหนึ่งต้องเป็นไปตามหลักเกณฑ์ที่กระทรวงการคลังให้ความเห็นชอบ

ข้อ ๘ หน่วยบริการรูปแบบพิเศษที่จัดตั้งขึ้น จะให้อยู่ในความควบคุมดูแลโดยตรงของหัวหน้าส่วนราชการเจ้าสังกัด หรือจะให้มีคณะกรรมการเป็นผู้ควบคุมดูแลและรายงานผลการดำเนินงานต่อหัวหน้าส่วนราชการเจ้าสังกัดก็ได้ ทั้งนี้ ตามที่หัวหน้าส่วนราชการเจ้าสังกัดกำหนด

ในกรณีที่มีคณะกรรมการเป็นผู้ควบคุมดูแลหน่วยบริการรูปแบบพิเศษให้คณะกรรมการประกอบด้วยประธานกรรมการและกรรมการอื่นไม่เกินห้าคนซึ่งหัวหน้าส่วนราชการเจ้าสังกัดแต่งตั้งตามความเหมาะสมกับภารกิจของหน่วยบริการรูปแบบพิเศษ ทั้งนี้ หัวหน้าส่วนราชการเจ้าสังกัดจะดำรงตำแหน่งประธานกรรมการก็ได้

การประชุมและการปฏิบัติหน้าที่ของคณะกรรมการ ให้เป็นไปตามที่คณะกรรมการกำหนด

ข้อ ๙ ให้หน่วยบริการรูปแบบพิเศษมีอิสระในการบริหารงานจากส่วนราชการเจ้าสังกัด แต่ยังคงเป็นกิจการและเป็นส่วนหนึ่งของส่วนราชการเจ้าสังกัด และให้เป็นหน้าที่ของหัวหน้าส่วนราชการเจ้าสังกัดที่จะต้องใช้บริการของหน่วยบริการรูปแบบพิเศษ

ในกรณีที่ส่วนราชการเจ้าสังกัดเห็นว่าค่าตอบแทนหรือค่าบริการของหน่วยบริการรูปแบบพิเศษสูงเกินสมควรหรือคุณภาพของการบริการไม่ดีเท่าที่ควร จะสั่งให้ลดค่าตอบแทนหรือค่าบริการ หรือปรับปรุงคุณภาพของการบริการภายในเวลาที่กำหนดก็ได้

ข้อ ๑๐ ในหน่วยบริการรูปแบบพิเศษ ให้มีผู้อำนวยการคนหนึ่งซึ่งผู้มีอำนาจควบคุมแต่งตั้งจากบุคคลซึ่งมีความรู้ความสามารถเหมาะสมกับภารกิจของหน่วยบริการรูปแบบพิเศษ

ในการแต่งตั้งผู้อำนวยการ ให้ผู้มีอำนาจควบคุมดำเนินการสรรหาจากข้าราชการ เจ้าหน้าที่ของรัฐ หรือบุคคลอื่นตามหลักเกณฑ์และวิธีการที่ผู้มีอำนาจควบคุมกำหนด

ในกรณีที่ข้าราชการได้รับการสรรหาให้เป็นผู้จัดการ ให้รัฐมนตรีเจ้าสังกัดของข้าราชการผู้นั้นสั่งให้ข้าราชการดังกล่าวมาปฏิบัติงานในหน่วยบริการรูปแบบพิเศษตามพระราชกฤษฎีกากำหนดหลักเกณฑ์การสั่งให้ข้าราชการไปทำการ ซึ่งให้นับเวลาระหว่างนั้นเหมือนเต็มเวลาราชการ พ.ศ. ๒๕๓๐

ให้เป็นหน้าที่ของผู้จัดการที่จะจัดทำแผนการดำเนินงานประจำปี เสนอผู้มีอำนาจควบคุม เพื่อแสดงแนวทางการปฏิบัติงาน การพัฒนางานให้มีประสิทธิภาพ รวมทั้งการใช้ทรัพยากรและการจัดหารายได้เพื่อประโยชน์ในการปฏิบัติงาน

ข้อ ๑๑ ให้ผู้จัดการเป็นผู้มีอำนาจและหน้าที่และรับผิดชอบในกิจการของหน่วยบริการรูปแบบพิเศษ ทั้งนี้ ตามระเบียบที่ผู้มีอำนาจควบคุมกำหนด และในกรณีที่คณะกรรมการกำหนดต้องได้รับความเห็นชอบจากหัวหน้าส่วนราชการเจ้าสังกัดด้วย



ให้หัวหน้าส่วนราชการเจ้าสังกัดมอบอำนาจในการบริหาร การจัดทำนิติกรรม การดำเนินคดีและการฟ้องคดี หรือการอื่นใดในส่วนที่เกี่ยวกับการบริหารงานของหน่วยบริการรูปแบบพิเศษให้แก่ผู้อำนวยการ เพื่อให้บริหารงานหน่วยบริการรูปแบบพิเศษได้โดยอิสระแทนส่วนราชการเจ้าสังกัดนั้น

ในกรณีที่ไมอาจมอบอำนาจตามวรรคสองตามกฎหมายว่าด้วยระเบียบบริหารราชการแผ่นดินได้ ให้ดำเนินการมอบอำนาจตามประมวลกฎหมายแพ่งและพาณิชย์

ข้อ ๑๒ ผู้ปฏิบัติงานในหน่วยบริการรูปแบบพิเศษต้องไม่ใช่ข้าราชการหรือผู้ซึ่งปฏิบัติหน้าที่ในราชการประจำของส่วนราชการนั้น เว้นแต่ในกรณีจำเป็นเพื่อประโยชน์ในการบริหารงานของหน่วยบริการรูปแบบพิเศษ หัวหน้าส่วนราชการเจ้าสังกัดโดยคำร้องขอ ของผู้อำนวยการจะสั่งให้บุคคลดังกล่าวไปปฏิบัติงานในหน่วยบริการรูปแบบพิเศษตามระยะเวลาที่กำหนดก็ได้ โดยให้ดำเนินการตามพระราชกฤษฎีกากำหนดหลักเกณฑ์การสั่งให้ข้าราชการไปทำการซึ่งให้นับเวลาระหว่างนั้นเหมือนเต็มเวลาราชการ พ.ศ. ๒๕๓๐

การบรรจุและแต่งตั้ง การบังคับบัญชา และการบริหารงานบุคคลอื่น ของผู้ปฏิบัติงานในหน่วยบริการรูปแบบพิเศษ ให้เป็นอำนาจหน้าที่ของผู้อำนวยการตามระเบียบที่ผู้มีอำนาจควบคุมกำหนด

การกำหนดอัตราค่าจ้างของผู้ปฏิบัติงานในหน่วยบริการรูปแบบพิเศษให้คำนึงถึงประสิทธิภาพและรายได้ของหน่วยบริการรูปแบบพิเศษ และอัตราเงินเดือนหรือค่าจ้างทั่วไปในลักษณะงานทำนองเดียวกัน

ข้อ ๑๓ เพื่อให้เกิดความคล่องตัวในการบริหารงาน ให้ผู้มีอำนาจควบคุมวางระเบียบปฏิบัติเกี่ยวกับการดำเนินงานของหน่วยบริการรูปแบบพิเศษขึ้นใช้บังคับไว้เป็นการเฉพาะโดยไม่ต้องปฏิบัติตามระเบียบ ข้อบังคับ หรือคำสั่งของทางราชการที่ใช้บังคับเป็นการทั่วไป

ระเบียบตามวรรคหนึ่งต้องไม่ก่อให้เกิดอุปสรรคในการปฏิบัติงานของหน่วยบริการรูปแบบพิเศษ และอย่างน้อยต้องมีระเบียบในเรื่องดังต่อไปนี้

(๑) ระเบียบเกี่ยวกับการควบคุมดูแลการดำเนินงานและการบริหารทั่วไป

(๒) ระเบียบเกี่ยวกับการบริหารและการจัดการการเงิน การพัสดุ และ

ทรัพย์สิน

(๓) ระเบียบเกี่ยวกับการบริหารงานบุคคล การจัดสวัสดิการและสิทธิประโยชน์อื่นแก่ผู้ปฏิบัติงาน

(๔) ระเบียบเกี่ยวกับการตรวจสอบและการประเมินผลการดำเนินงาน

ข้อ ๑๔ ระเบียบของหน่วยบริการรูปแบบพิเศษที่เกี่ยวกับการจัดซื้อจัดจ้างหรือเกี่ยวกับการเงิน ให้ส่งให้กระทรวงการคลังทราบภายในเจ็ดวันนับแต่วันที่ออกระเบียบ และถ้ากระทรวงการคลังเห็นว่าระเบียบนั้นขัดต่อกฎหมายหรืออาจก่อให้เกิดความเสียหายอย่างร้ายแรง ให้มีหนังสือโต้แย้งพร้อมเหตุผลไปยังส่วนราชการเจ้าสังกัดภายในสามสิบวันนับแต่วันที่ได้รับแจ้ง ในกรณีที่ส่วนราชการเจ้าสังกัดไม่เห็นชอบด้วยกับข้อโต้แย้งดังกล่าว ให้เสนอเรื่องต่อคณะรัฐมนตรีเพื่อวินิจฉัย

ในกรณีที่มีกฎหมายกำหนดให้ส่วนราชการใดมีอำนาจออกกฎ ระเบียบ หรือ ข้อบังคับ และกฎ ระเบียบหรือข้อบังคับดังกล่าวเป็นอุปสรรคต่อการดำเนินงานของหน่วยบริการรูปแบบพิเศษตามระเบียบนี้ ให้ส่วนราชการนั้นดำเนินการแก้ไขกฎ ระเบียบ หรือ ข้อบังคับนั้น เพื่อมิให้เป็นอุปสรรคต่อการดำเนินงานโดยอิสระของหน่วยบริการรูปแบบพิเศษตามระเบียบนี้ ทั้งนี้ ภายในสามสิบวันนับแต่วันที่ได้รับแจ้งจาก ก.พ.ร.

ข้อ ๑๕ เงินอุดหนุนที่ได้รับตามข้อ ๗ และรายได้ที่ได้รับจากการให้บริการทั้งปวง ให้หน่วยบริการรูปแบบพิเศษมีสิทธิเก็บรักษาไว้และนำไปใช้ในกิจการของหน่วยบริการรูปแบบพิเศษได้ ตามระเบียบที่ผู้มีอำนาจควบคุมกำหนด

ให้กระทรวงการคลังดำเนินการให้รายได้ที่หน่วยบริการรูปแบบพิเศษได้รับตามวรรคหนึ่ง ไม่ต้องนำส่งคลังตามกฎหมายว่าด้วยวิธีการงบประมาณและกฎหมายว่าด้วยเงินคงคลัง เงินรายได้ตามวรรคหนึ่งที่เป็นเงินอุดหนุนจากส่วนราชการเจ้าสังกัด จะนำมาจัดสรรเป็นเงินเพิ่มพิเศษหรือเงินรางวัลให้แก่ผู้ปฏิบัติงานในหน่วยบริการรูปแบบพิเศษมิได้

ข้อ ๑๖ เงินรายได้ที่ไม่ต้องนำส่งคลังตามข้อ ๑๕ วรรคสอง เมื่อหักค่าใช้จ่ายในการดำเนินงาน เงินสำรองเพื่อการลงทุน และสำรองอื่นตามที่ผู้มีอำนาจควบคุมกำหนดด้วยความเห็นชอบของกระทรวงการคลังแล้ว เหลือเท่าใดให้นำส่งเป็นรายได้แผ่นดินตามอัตราที่กระทรวงการคลังกำหนด

ข้อ ๑๗ ให้ส่วนราชการเจ้าสังกัดรายงานผลการปฏิบัติงานของหน่วยบริการรูปแบบพิเศษ รวมทั้งปัญหาและอุปสรรคในการปฏิบัติงานต่อ ก.พ.ร. ตาม

ระยะเวลาที่ ก.พ.ร. กำหนด และให้ ก.พ.ร. ศึกษาและวิเคราะห์รายงานดังกล่าวเพื่อนำไปเป็นต้นแบบในการพัฒนาโครงสร้างและระบบการปฏิบัติงานของทางราชการ

ข้อ ๑๘ เพื่อประโยชน์ในการส่งเสริมประสิทธิภาพในการปฏิบัติงานของหน่วยบริการรูปแบบพิเศษ ให้ ก.พ.ร. ร่วมมือกับส่วนราชการเจ้าสังกัดในการประเมินผลการปฏิบัติงานของหน่วยบริการรูปแบบพิเศษ

ข้อ ๑๙ ในกรณีที่ส่วนราชการเจ้าสังกัดไม่ประสงค์จะดำเนินงานหน่วยบริการรูปแบบพิเศษต่อไป หรือเมื่อผลการประเมินตามข้อ ๑๘ ปรากฏว่าหน่วยบริการรูปแบบพิเศษใดไม่สมควรที่จะดำเนินงานต่อไปไม่ว่าเพราะหมดความจำเป็น การดำเนินงานต่อไปไม่คุ้มค่า หรือขาดประสิทธิภาพ หรือเพราะเหตุอื่นใด ให้ ก.พ.ร. เสนอคณะรัฐมนตรีเพื่อมีมติให้ยุบเลิกหน่วยบริการรูปแบบพิเศษนั้น

ข้อ ๒๐ ให้นายกรัฐมนตรีรักษาการตามระเบียบนี้

ประกาศไว้ ณ วันที่ 20 มกราคม พ.ศ. 2548

พันตำรวจโท ทักษิณ ชินวัตร

นายกรัฐมนตรี

(ประกาศ ในราชกิจจานุเบกษา ฉบับประกาศทั่วไป เล่ม 122 ตอนพิเศษ 9 ง ลงวันที่ 31 มกราคม 2548)

(สำเนา)  
ข้อบังคับกระทรวงการคลัง  
ว่าด้วยเงินรายได้ของหน่วยบริการรูปแบบพิเศษ  
พ.ศ. 2548

---

โดยที่เป็นการสมควรกำหนดข้อบังคับเกี่ยวกับรายได้ของหน่วยบริการรูปแบบพิเศษรัฐมนตรีว่าการกระทรวงการคลังโดยอาศัยอำนาจตามความในมาตรา 4 วรรคสอง (2) แห่งพระราชบัญญัติ เงินคงคลัง พ.ศ. 2491 และที่แก้ไขเพิ่มเติม จึงกำหนดข้อบังคับไว้ดังต่อไปนี้

ข้อ 1 ข้อบังคับนี้เรียกว่า "ข้อบังคับกระทรวงการคลังว่าด้วยเงินรายได้ของหน่วยบริการรูปแบบพิเศษ พ.ศ. 2548"

ข้อ 2 ข้อบังคับนี้ให้ใช้บังคับตั้งแต่วันถัดจากวันประกาศเป็นต้นไป

ข้อ 3 บรรดาข้อบังคับ ระเบียบ หรือคำสั่งอื่นใดในส่วนที่กำหนดไว้แล้วในข้อบังคับนี้หรือซึ่งขัดหรือแย้งกับข้อบังคับนี้ ให้ใช้ข้อบังคับนี้แทน

ข้อ 4 ในข้อบังคับนี้

"หน่วยบริการรูปแบบพิเศษ" หมายถึง หน่วยงานของส่วนราชการที่ไม่มีกฎหมายใดบัญญัติยกเว้นให้รายได้ไม่ต้องนำส่งคลัง และได้แปลงสภาพเป็นหน่วยบริการรูปแบบพิเศษตามระเบียบสำนักนายกรัฐมนตรีว่าด้วยการบริหารงานของหน่วยบริการรูปแบบพิเศษ พ.ศ. 2548

"เงินรายได้" หมายความว่า เงินรายได้ที่ได้รับจากการให้บริการทั้งปวงของหน่วยบริการรูปแบบพิเศษ

ข้อ 5 ให้หน่วยบริการรูปแบบพิเศษเก็บเงินรายได้ไว้ใช้จ่ายเป็นค่าใช้จ่ายในการดำเนินงานเงินสำรองเพื่อการลงทุน และเงินสำรองอื่นๆ เพื่อประโยชน์ในการดำเนินงานของหน่วยบริการรูปแบบพิเศษ

ข้อ 6 วิธีปฏิบัติเกี่ยวกับการรับเงิน การเก็บรักษาเงิน การจ่ายเงิน การบัญชี การพัสดุ ให้ถือปฏิบัติตามระเบียบที่ผู้มีอำนาจควบคุมดูแลหน่วยบริการรูปแบบพิเศษกำหนด

ข้อ 7 ให้หน่วยบริการรูปแบบพิเศษจัดทำรายงานการเงินประจำปีส่งให้กระทรวงการคลังทราบภายใน 30 วันนับแต่วันสิ้นปีงบประมาณนั้น

ข้อ 8 ในกรณีที่ปรากฏว่าหน่วยบริการรูปแบบพิเศษมีเงินรายได้เหลือเกินความจำเป็นกระทรวงการคลังจะกำหนดให้นำเงินรายได้ส่งคลังเป็นรายได้แผ่นดินตามจำนวนที่เห็นสมควรได้

ข้อ 9 ให้รองปลัดกระทรวงการคลัง หัวหน้ากลุ่มภารกิจด้านรายจ่ายและหนี้สินเป็นผู้รักษาการตามข้อบังคับนี้

ประกาศ ณ วันที่ 2 พฤษภาคม พ.ศ. 2548

(ลงชื่อ) ประกอบ ตันติยาพงศ์

(นายประกอบ ตันติยาพงศ์)

รองปลัดกระทรวงการคลัง หัวหน้ากลุ่มภารกิจด้านรายจ่ายและหนี้สิน

ปฏิบัติราชการแทน

รัฐมนตรีว่าการกระทรวงการคลัง

**พระราชกฤษฎีกา**  
**กำหนดหลักเกณฑ์การสั่งให้ข้าราชการไปทำการ**  
**ซึ่งให้นับเวลาระหว่างนั้นเหมือนเต็มเวลาราชการ**  
**พ.ศ. ๒๕๓๐**

---

ภูมิพลอดุลยเดช ป.ร.

ให้ไว้ ณ วันที่ ๒๒ พฤษภาคม พ.ศ. ๒๕๓๐

เป็นปีที่ ๔๒ ในรัชกาลปัจจุบัน

พระบาทสมเด็จพระปรมินทรมหาภูมิพลอดุลยเดช มีพระบรมราชโองการโปรดเกล้าฯ ให้ประกาศว่า

โดยที่เป็นการสมควรปรับปรุงพระราชกฤษฎีกาว่าด้วยการกำหนดหลักเกณฑ์การสั่งให้ข้าราชการไปทำการ ซึ่งให้นับเวลาระหว่างนั้นเหมือนเต็มเวลาราชการ

อาศัยอำนาจตามความในมาตรา ๑๕๙ ของรัฐธรรมนูญแห่งราชอาณาจักรไทยและมาตรา ๒๘ แห่งพระราชบัญญัติบำเหน็จบำนาญข้าราชการ พ.ศ. ๒๔๙๔ จึงทรงพระกรุณาโปรดเกล้าฯ ให้ตราพระราชกฤษฎีกาขึ้นไว้ ดังต่อไปนี้

มาตรา ๑ พระราชกฤษฎีกานี้เรียกว่า "พระราชกฤษฎีกากำหนดหลักเกณฑ์การสั่งให้ข้าราชการไปทำการ ซึ่งให้นับเวลาระหว่างนั้นเหมือนเต็มเวลาราชการ พ.ศ. ๒๕๓๐"

มาตรา ๒ พระราชกฤษฎีกานี้ให้ใช้บังคับตั้งแต่วันถัดจากวันประกาศในราชกิจจานุเบกษาเป็นต้นไป

มาตรา ๓ ให้ยกเลิก

(๑) พระราชกฤษฎีกากำหนดหลักเกณฑ์การสั่งให้ข้าราชการไปทำการซึ่งให้นับเวลาระหว่างนั้นเหมือนเต็มเวลาราชการ พ.ศ. ๒๕๓๕

(๒) พระราชกฤษฎีกากำหนดหลักเกณฑ์การสั่งให้ข้าราชการไปทำการซึ่งให้นับเวลาระหว่างนั้นเหมือนเต็มเวลาราชการ (ฉบับที่ ๒) พ.ศ. ๒๕๐๒

(๓) พระราชกฤษฎีกากำหนดหลักเกณฑ์การสั่งให้ข้าราชการไปทำการซึ่งให้นับเวลาระหว่างนั้นเหมือนเต็มเวลาราชการ (ฉบับที่ ๓) พ.ศ. ๒๕๒๑

มาตรา ๔ การสั่งให้ข้าราชการไปทำการใด ๆ ซึ่งจะนับเวลาระหว่างนั้นเหมือนเต็มเวลาราชการได้ตามมาตรา ๒๘ แห่งพระราชบัญญัติบำเหน็จบำนาญข้าราชการ พ.ศ. ๒๔๙๔ ต้องประกอบด้วยหลักเกณฑ์ดังต่อไปนี้

(๑) เป็นการสั่งให้ไปปฏิบัติงานในองค์การระหว่างประเทศโดยรัฐมนตรีเจ้าสังกัด ตามระเบียบที่คณะรัฐมนตรีกำหนด หรือเป็นการสั่งให้ไปทำการอย่างอื่น ซึ่งมีใ้การไปปฏิบัติงานในองค์การระหว่างประเทศ โดยรัฐมนตรีเจ้าสังกัด โดยอนุมัติคณะรัฐมนตรี ทั้งนี้โดยมีระยะเวลาการไปปฏิบัติงานหรือทำการไม่เกินสี่ปี

(๒) ข้าราชการซึ่งได้รับคำสั่งให้ไปปฏิบัติงานหรือให้ไปทำการตาม (๑) ต้องเป็นข้าราชการประจำตลอดมาเป็นระยะเวลาติดต่อกันไม่น้อยกว่าห้าปี เว้นแต่ในกรณีที่เป็นคำสั่งให้ไปปฏิบัติงานในองค์การสหประชาชาติ ให้ลดลงเป็นสองปี

มาตรา ๕ การสั่งการให้ข้าราชการไปทำการใด ๆ ก่อนวันที่พระราชกฤษฎีกานี้ใช้บังคับ ให้มีผลใช้ได้ต่อไปจนกว่าระยะเวลาที่สั่งการไว้จะสิ้นสุดลง และหากมีการสั่งการให้ข้าราชการดังกล่าวไปทำการหรือปฏิบัติงานต่อไป ให้นับรวมระยะเวลาไปทำการดังกล่าวเป็นระยะเวลาตามมาตรา ๔ (๑) ด้วย

มาตรา ๖ ให้รัฐมนตรีว่าการกระทรวงการคลังรักษาการตามพระราชกฤษฎีกานี้

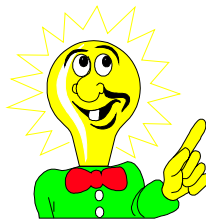
#### **ผู้รับสนองพระบรมราชโองการ**

*พลเอก ป. ตีนสุลลันท*

นายกรัฐมนตรี

(เล่ม ๑๐๔ ตอนที่ ๑๐๓ ราชกิจจานุเบกษา ๑ มิถุนายน ๒๕๓๐)

**คำถามประจำ**  
**เกี่ยวกับการปรับเปลี่ยนหน่วยงานเป็นหน่วยบริการรูปแบบพิเศษ**





### แนวคิดของหน่วยบริการรูปแบบพิเศษ

**ถาม** การที่ไม่แข่งขันกับเอกชนหมายถึงอะไร

**ตอบ** การไม่แข่งขันกับเอกชน ในความหมายที่เข้าใจง่าย คือ รัฐจะไม่ใช้ทรัพยากรที่มีอยู่ไปทำการใด ๆ ทำให้เอกชนผู้ประกอบการในลักษณะเดียวกัน ซึ่งเป็นธุรกิจที่ดำเนินการถูกต้องตามกฎหมายโดยสุจริตต้องเดือดร้อนหรือได้รับผลในทางลบจากการประกอบการกิจการของรัฐ

กฎหมายที่เป็นแม่บทแนวคิดนี้ คือ รัฐธรรมนูญมาตรา 87 ที่บัญญัติว่า "รัฐต้องสนับสนุนระบบเศรษฐกิจแบบเสรีโดยอาศัยกลไกตลาด กำกับดูแลให้มีการแข่งขันอย่างเป็นธรรม คุ้มครองผู้บริโภคและป้องกันการผูกขาดตัดตอน ทั้งทางตรงและทางอ้อม รวมทั้งยกเลิกและละเว้นการตรากฎหมายและกฎเกณฑ์ที่ควบคุมธุรกิจที่ไม่สอดคล้องกับความจำเป็นทางเศรษฐกิจ และต้องไม่ประกอบการแข่งขันกับเอกชนเว้นแต่มีความจำเป็นเพื่อประโยชน์ในการรักษาความมั่นคงของรัฐ รักษาผลประโยชน์ส่วนรวม หรือการจัดให้มีการสาธารณูปโภค"

**ถาม** การประกันคุณภาพในการผลิตหมายถึงอะไร

**ตอบ** หมายถึง หน่วยบริการรูปแบบพิเศษต้องกำหนดคุณภาพของผลผลิตที่ผลิตให้ลูกค้า เพื่อทำข้อตกลงในการส่งมอบเป็นสินค้าหรือบริการ ในลักษณะเดียวกับการซื้อขายของทั่วไป ข้อกำหนดนี้จะครอบคลุมคุณลักษณะต่าง ๆ ไม่ว่าจะเป็นทางกายภาพหรือทางคุณภาพ เช่น ส่วนผสม ความกว้าง ความยาว ความสูง สี ความคงทนในการใช้งาน เป็นต้น ตัวอย่างของการประกันคุณภาพได้แก่ หน่วยบริการรูปแบบพิเศษ ก ตกลงส่งมอบผลิตภัณฑ์ ข ให้หน่วยงานเจ้าสังกัดทุกวันที่ 15 ของเดือน ผลิตภัณฑ์ ข นี้จะต้องทำจากเหล็กกล้าไม่เป็นสนิม มีขนาด 10x25x2 เซนติเมตร ทนต่อแรงกดที่ 2 ปอนด์ต่อตารางนิ้ว เป็นต้น

(สินค้า หมายถึงผลผลิตที่เป็นสิ่งของสามารถจับต้องได้ เช่น หนังสือ เอกสาร วีดีทัศน์ เป็นต้น ส่วนบริการหมายถึงผลผลิตที่จับต้องไม่ได้ เช่น ธุรกิจการท่องเที่ยว ธุรกิจโรงแรม เป็นต้น)

การประกันคุณภาพเป็นปัจจัยที่จะส่งเสริมให้หน่วยบริการรูปแบบพิเศษ มีประสิทธิภาพมากยิ่งขึ้นในหลายมุมมอง เช่น

- ในมุมมองของผู้รับบริการ การทำข้อตกลงการส่งมอบสินค้าหรือบริการจะช่วยให้ผู้รับบริการรู้สึกมั่นใจว่าจะได้รับสินค้าหรือบริการตรงตามความต้องการตามเวลาที่กำหนด
- ในมุมมองของผู้ปฏิบัติงานในหน่วยบริการรูปแบบพิเศษ จะรู้เป้าหมายการผลิตที่ชัดเจน สามารถวางแผนการทำงานให้สอดคล้องกันต่อไป
- ในมุมมองของผู้ติดตามประเมินผลการปฏิบัติงานของหน่วยบริการรูปแบบพิเศษ จะสามารถใช้ในการประกันคุณภาพเป็นตัวชี้วัดผลการปฏิบัติงานได้

### บุคลากร

**ถาม** กรณีที่มีคำสั่งให้ข้าราชการไปปฏิบัติงานในหน่วยบริการรูปแบบพิเศษ เมื่อครบวาระแล้ว ข้าราชการมีความประสงค์ขอกลับมารับราชการที่หน่วยงานแม่ กรณีนี้หน่วยงานแม่จะต้องปฏิบัติอย่างไรในการตั้งอัตรากำลังรองรับ และสามารถตั้งอัตรากำลังรองรับได้ตามจำนวนที่ไปปฏิบัติงานหรือคิดเป็นก็เปอร์เซ็นต์ของทั้งหมด และมีการสงวนตำแหน่งข้าราชการที่ไปเป็นพนักงาน SDU หรือไม่ อย่างไร

**ตอบ** ในหลักการ เมื่อมีการออกคำสั่งให้ข้าราชการไปปฏิบัติงานในหน่วยบริการรูปแบบพิเศษ หน่วยงานเจ้าสังกัดจะต้องดำเนินการตามพระราชกฤษฎีกากำหนดหลักเกณฑ์การสั่งให้ข้าราชการไปทำการซึ่งให้นับเวลาระหว่างนั้นเหมือนเต็มเวลาราชการ พ.ศ. 2530 คือจัดทำบัญชีรายชื่อและตำแหน่งที่จะไปปฏิบัติงานในหน่วยบริการรูปแบบพิเศษ เมื่อได้รับอนุมัติจากผู้มีอำนาจแล้ว ให้สงวนตำแหน่งไว้เท่าจำนวนข้าราชการที่ไปปฏิบัติงานในหน่วยบริการรูปแบบพิเศษนั้น การสงวนตำแหน่งต้องใช้ตำแหน่งเดิมที่มีอยู่ ไม่ใช่มาขออัตรากำลังเพิ่มใหม่ สำหรับวิธีการปฏิบัติในเรื่องนี้หน่วยงานสามารถศึกษาได้จากแนวทางการปฏิบัติเรื่องการกำหนดอัตรากำลังทดแทน ของสำนักงาน ก.พ. ที่ [www.ocsc.go.th](http://www.ocsc.go.th)

**ถาม** ข้าราชการที่มีอายุราชการไม่ถึง 5 ปี ถ้าไม่สามารถไปเป็นพนักงาน SDU ได้ เมื่อหน่วยงานไปเป็น SDU แล้วกลุ่มนี้ (ไม่ถึง 5 ปี) จะดำเนินการอย่างไร

**ตอบ** ข้าราชการที่มีอายุราชการไม่ถึง 5 ปี หากต้องการไปปฏิบัติงานในหน่วยบริการรูปแบบพิเศษ หน่วยงานเจ้าสังกัดไม่สามารถดำเนินการตามพระราชกฤษฎีกากำหนดหลักเกณฑ์การสั่งให้ข้าราชการไปทำการซึ่งให้นับเวลาระหว่างนั้นเหมือนเต็มเวลาราชการ พ.ศ. 2530 ได้ เนื่องจากไม่ตรงตามหลักเกณฑ์ที่กำหนด ดังนั้น หากข้าราชการผู้นั้นต้องการไปปฏิบัติงานในหน่วยบริการรูปแบบพิเศษ ก็ต้องลาออกจากราชการ โดยไม่มีการสงวนตำแหน่งไว้ให้ และหากผู้นั้นประสงค์จะกลับเข้ารับราชการใหม่ ก็ต้องดำเนินการตามทางปฏิบัติปกติ คือ ยื่นความจำนงขอกลับเข้ารับราชการ ส่วนราชการต้องมีตำแหน่งว่าง รวมทั้งผ่านการสรรหาตามหลักเกณฑ์ที่ส่วนราชการกำหนด

**ถาม** ข้าราชการที่รับราชการมา 21 ปี เมื่อเปลี่ยนเป็น SDU แล้วจะได้รับบำนาญหรือไม่

**ตอบ** แนวคิดของพระราชกฤษฎีกากำหนดหลักเกณฑ์การสั่งให้ข้าราชการไปทำการซึ่งให้นับเวลาระหว่างนั้นเหมือนเต็มเวลาราชการ พ.ศ. 2530 นั้น คือ การนับเวลาระหว่างไปปฏิบัติงานอื่นเหมือนเต็มเวลาราชการได้ต่อเมื่อข้าราชการผู้นั้นกลับมารับราชการหลังจากพ้นระยะเวลาที่สั่งให้ไปปฏิบัติงานอื่นแล้ว

กรณีนี้หากข้าราชการผู้นั้นกลับมารับราชการหลังจากพ้นระยะเวลาที่สั่งให้ไปปฏิบัติงานอื่น (ในกรณีนี้คือไปไปปฏิบัติงานในหน่วยบริการรูปแบบพิเศษ) แล้ว และเมื่อนับระยะเวลาที่ไปปฏิบัติงานในหน่วยบริการรูปแบบพิเศษรวมกับอายุราชการเดิม (21 ปี) ได้ผลลัพธ์เท่ากับ 25 ปี บริบูรณ์หรือมากกว่า แล้วจึงออกจากราชการ ก็มีสิทธิในการขอรับบำนาญได้

**ถาม** ลูกจ้างประจำและลูกจ้างชั่วคราวที่ปฏิบัติอยู่ในหน่วยงานที่จะปรับไปเป็น SDU จะได้รับการปรับไปเป็นพนักงานของ SDU หรือไม่ ระบบการจ้างพนักงานใช้ระเบียบฯ ว่าด้วยพนักงานราชการ พ.ศ. 2547 ใช่หรือไม่

**ตอบ** โดยหลักการ การปรับเปลี่ยนเป็นหน่วยบริการรูปแบบพิเศษจะไม่มีให้คนทำงานเดิมออก เว้นแต่ผู้นั้นไม่สมัครใจจะไปทำงานในหน่วยบริการรูปแบบพิเศษ

ผู้ที่ทำงานในหน่วยบริการรูปแบบพิเศษมีสถานะเป็นพนักงานของหน่วยบริการรูปแบบพิเศษ สำหรับแนวทางการบริหารงานบุคคลนั้น

ผู้อำนวยการสามารถออกระเบียบได้เองโดยผ่านความเห็นชอบของหน่วยงาน เจ้าสังกัด (ข้อ 13 ของระเบียบสำนักนายกรัฐมนตรีว่าด้วยการบริหารงานของหน่วยบริการรูปแบบพิเศษ พ.ศ. 2548) โดยสำนักงาน ก.พ.เสนอความเห็นไว้ว่า กรณีลูกจ้างประจำและลูกจ้างชั่วคราวที่มีอยู่ในปัจจุบันของหน่วยงานเดิมนั้น ควรกำหนดแนวทางการเปลี่ยนแปลงเกี่ยวกับสถานภาพ และสิทธิประโยชน์อื่นให้ชัดเจน โดยสอดคล้องกับรูปแบบการจ้างงานภาครัฐ อย่งไรก็ดี ข้อตกลงในการจ้างงานของแต่ละคนอาจแตกต่างกันได้ เช่น ระยะเวลาการทำงานต่างกัน ค่าจ้างต่างกัน ระบบการประเมินผลการปฏิบัติงานต่างกัน เป็นต้น

**ถาม** ถ้าไปปฏิบัติงานที่ SDU จะเป็นสมาชิก กบข. ต่อได้หรือไม่

**ตอบ** กบข. (กองทุนบำเหน็จบำนาญข้าราชการ) จัดตั้งขึ้น โดยมีวัตถุประสงค์ 3 ประการ ได้แก่ (1) เพื่อเป็นหลักประกันการจ่ายบำเหน็จบำนาญและให้ประโยชน์ตอบแทนการรับราชการแก่ข้าราชการเมื่อออกจากราชการ (2) เพื่อส่งเสริมการออมทรัพย์ของสมาชิก และ (3) เพื่อจัดสวัสดิการและสิทธิประโยชน์อื่นให้แก่สมาชิก (มาตรา 5 พระราชบัญญัติกองทุนบำเหน็จบำนาญข้าราชการ พ.ศ. 2539) ดังนั้น พนักงานของหน่วยบริการรูปแบบพิเศษซึ่งไม่มีสถานะเป็นข้าราชการ จึงไม่สามารถเป็นสมาชิก กบข. ได้

**ถาม** ในขณะที่ไปปฏิบัติงานในหน่วยบริการรูปแบบพิเศษตามพระราชกฤษฎีกากำหนดหลักเกณฑ์การส่งให้ข้าราชการไปทำการซึ่งให้นับเวลาระหว่างนั้นเหมือนเต็มเวลาราชการ พ.ศ. 2530 รับเงินเดือนจากส่วนราชการหรือ SDU

**ตอบ** รับเงินเดือนจากหน่วยบริการรูปแบบพิเศษ

**ถาม** เงินเดือนจะเพิ่มขึ้นก็เปอร์เซ็นต์ สิทธิประโยชน์ของคนที่เป็นพนักงาน SDU มีอะไรบ้าง

**ตอบ** เงินเดือนและสิทธิประโยชน์จะเป็นอย่างไรขึ้นอยู่กับแต่ละหน่วยบริการรูปแบบพิเศษ หลักการกำหนดเงินเดือนและสิทธิประโยชน์ต่าง ๆ พิจารณาจากหลายองค์ประกอบ อาจกล่าวโดยรวมว่าพิจารณาจากความสามารถในการบริหารให้เกิดประสิทธิภาพมากน้อยเพียงใด จึงไม่สามารถระบุได้แน่ชัดว่าเงินเดือนและสิทธิประโยชน์จะเป็นอย่างไร

**ถาม** จะมีการคัดคนออกหรือไม่

**ตอบ** หลักการของการปรับเปลี่ยนหน่วยงานเป็นหน่วยบริการรูปแบบพิเศษ ไม่มีวัตถุประสงค์ที่จะลดขนาดกำลังคน หรือคัดคนออก วัตถุประสงค์หลัก คือ การสร้างประสิทธิภาพในภาครัฐและใช้ทรัพยากรอย่างคุ้มค่ายิ่งขึ้น

**ถาม** ลูกจ้างประจำ ลูกจ้างชั่วคราว และจ้างเหมาจะได้รับสิทธิเป็นพนักงาน SDU หรือไม่ มีการพิจารณาอย่างไร

**ตอบ** ทุกคนมีสิทธิได้รับการพิจารณาว่าสมควรไปเป็นพนักงานของหน่วยบริการรูปแบบพิเศษ

#### **ระบบการบริหาร**

**ถาม** SDU บริหารโดยบอร์ด บอร์ดที่บริหารคือใคร มีกี่คน

**ตอบ** หน่วยบริการรูปแบบพิเศษที่จัดตั้งขึ้น จะให้อยู่ในความควบคุมดูแลโดยตรงของหัวหน้าส่วนราชการเจ้าสังกัด หรือจะให้มีคณะกรรมการเป็นผู้ควบคุมดูแลและรายงานผลการดำเนินงานต่อหัวหน้าส่วนราชการเจ้าสังกัดก็ได้ ทั้งนี้ ตามที่หัวหน้าส่วนราชการเจ้าสังกัดกำหนด

ในกรณีที่มีคณะกรรมการเป็นผู้ควบคุมดูแลหน่วยบริการรูปแบบพิเศษ ให้คณะกรรมการประกอบด้วยประธานกรรมการและกรรมการอื่นไม่เกินห้าคน ซึ่งหัวหน้าส่วนราชการเจ้าสังกัดแต่งตั้งตามความเหมาะสมกับภารกิจของหน่วยบริการรูปแบบพิเศษ ทั้งนี้ หัวหน้าส่วนราชการเจ้าสังกัดจะดำรงตำแหน่งประธานกรรมการก็ได้

(ความจาก ข้อ 8 ระเบียบสำนักนายกรัฐมนตรีว่าด้วยการบริหารงานของหน่วยบริการรูปแบบพิเศษ พ.ศ. 2548)

-----