

อำนาจในการใช้งบประมาณเพิ่มเติมของส่วนราชการในระดับจังหวัดไม่มีความชัดเจน โดยให้แต่ละจังหวัดสามารถบูรณาการงบประมาณในส่วนที่นอกเหนือจากสำนักงานบริหารและเบิกจ่ายตามยุทธศาสตร์ การพัฒนาจังหวัดหรือแก้ไขปัญหาร่วมกัน

และเพื่อให้การสนับสนุนการเจริญเติบโตของส่วนราชการบริหารราชการในท้องถิ่นมีประสิทธิภาพ และมีประสิทธิภาพ ให้อ.ท.ร. กำหนดกรอบสำนักงานรัฐมนตรีว่าด้วยการสนับสนุนส่วนราชการต่อไป และเมื่อผู้ว่าราชการจังหวัดได้รับมอบอำนาจแล้วต้องจำแนกว่า เรื่องใดเป็นงานบริหารในลักษณะงานประจำ หรือเป็นงานบริหารเชิงยุทธศาสตร์ โดยในส่วนที่เป็นงานบริหารในลักษณะงานประจำ ควรมอบอำนาจให้รองผู้ว่าราชการจังหวัดหรือหัวหน้าส่วนราชการประจำจังหวัดที่เกี่ยวข้องรับผิดชอบต่อไป เพื่อให้ผู้ว่าราชการจังหวัดจะไม่มีความในการบริหารเชิงยุทธศาสตร์ได้อย่างมีประสิทธิภาพยิ่งขึ้น

สำหรับระเบียบสำนักงานรัฐมนตรีว่าด้วยการมอบอำนาจ พ.ศ. 2548 นั้น ได้กำหนดระดับบุคคลที่มีการมอบอำนาจในกรณีมอบอำนาจในการปฏิบัติราชการ เพื่อให้มีขีดความสามารถ เป็นประสิทธิภาพ และมีความรับผิดชอบที่ตรวจสอบได้ โดยกรมมอบอำนาจได้ทำน้ซึ่งขีดความสามารถและความรับผิดชอบของผู้รับมอบอำนาจ รวมถึงองค์การส่วนกลางและภาคกลางและภาคส่วนอื่นของหน่วยงาน ความรวดเร็วและผลที่มอบในการปฏิบัติราชการ ประสิทธิภาพและความประหยัด การสนับสนุนมีส่วนร่วมในทวาระรับผิดชอบในการปฏิบัติหน้าที่

### **ความคาดหวังของรัฐบาลต่อการบริหารงานจังหวัดแบบบูรณาการ**

ในการบริหารงานจังหวัดแบบบูรณาการมุ่งให้เกิดสัมฤทธิ์ผล และประโยชน์สู่ของประชาชน ดังนี้

(1) **ผลักดันวาระแห่งชาติ (National Agenda)** ผู้ความเป็นสำเร็จ โดยผลักดันยุทธศาสตร์ชาติในการเสริมสร้างความมั่นคง และความั่งคั่งให้เกิดขึ้นในการปฏิบัติอย่างเป็นรูปธรรม และเชื่อมโยงกับระดับภูมิภาคและระดับท้องถิ่น เพื่อสร้างผลสัมฤทธิ์ทางเศรษฐกิจ และเพิ่มศักยภาพทางการแข่งขันของประเทศในภาพรวม

(2) **บูรณาการเพื่อสร้างวาระระดับพื้นที่ (Area Agenda)** โดยมอบนโยบายรัฐบาลไปสู่การปฏิบัติ สร้างความเห็นพ้องต้องกันของทุกภาคส่วนในพื้นที่ กำหนดเป็นวาระการพัฒนาแบบบูรณาการของและพื้นที่ให้เหมาะสม

(3) **การริเริ่มเพื่อแก้ปัญหาเฉพาะพื้นที่ (Area Initiative)** โดยนำปัญหาและความต้องการของประชาชนจากคนในมาทบทวน เพื่อแก้ปัญหาเฉพาะพื้นที่ให้สอดคล้องกับศักยภาพของตนเอง

(4) **ลดภาระที่รัฐบาลจะต้องแก้ไขปัญหาในระดับพื้นที่** โดยบูรณาการและประสานความร่วมมือกับทุกภาคส่วนในการแก้ปัญหาต่าง ๆ ที่เกิดขึ้นในพื้นที่ และลดทอนปัญหาที่จะเข้าสู่การตัดสินใจของส่วนกลางให้เหลือน้อยที่สุด เพื่อให้รัฐบาลมีเวลาในการบริหารจัดการยุทธศาสตร์ชาติในระดับมหภาคให้เต็มที่

### ประชาชนได้ละไรจากการบริหารงานจังหวัดแบบบูรณาการ

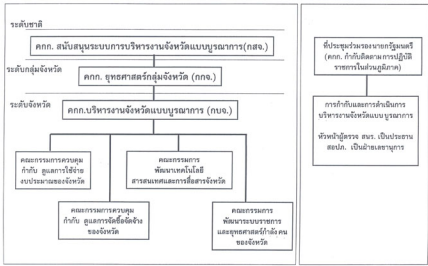
จากวัตถุประสงค์ของการบริหารงานจังหวัดแบบบูรณาการ ที่เป็นไปเพื่อให้สามารถแก้ไขปัญหาในจังหวัดได้อย่างมีประสิทธิภาพ สามารถผ่านนโยบายของรัฐบาลไปปฏิบัติให้เกิดผลในระดับพื้นที่ และเพื่อระดมสรรพกำลังของทุกภาคส่วนในจังหวัด ให้เข้ามามีส่วนร่วมในการพัฒนาจังหวัด นั้นจากโครงการจังหวัดทดลองฯ ที่ผ่านมา พบว่า

- ๑ ประชาชนได้รับประโยชน์จากการให้บริการของส่วนราชการที่ีมีการขยายขีดความสามารถคือมีวัน มีการขยายเวลาการบริการ การปรับปรุงคุณภาพการให้บริการ
- ๒ โครงการต่าง ๆ ในจังหวัดไม่ซ้ำซ้อน สามารถใช้งบประมาณได้คุ้มค่ามากขึ้น
- ๓ สามารถนำงบประมาณเหลือจ่ายของส่วนราชการมาพัฒนาจังหวัดได้ตรงกับความต้องการมากขึ้น
- ๔ การแก้ปัญหา 3 เรื่องหลักของรัฐบาล คือ ปัญหาความยากจน ปัญหาสุขภาพจิต และปัญหาการทุจริตคอรัปชั่น ได้รับการแก้ปัญหาอย่างจริงจังมากขึ้น เพราะเป็นหัวใจวัดความสำเร็จของการบริหารงานแบบบูรณาการ

\*\*\*\*\*

สำนักงานพัฒนาประเมินราชการส่วนภูมิภาคและ  
 ความสัมพันธ์กับองค์กรปกครองส่วนท้องถิ่น  
 สำนักส่งเสริมการขยายผลกรมการปกครอง

# องค์กรกำกับและดำเนินการการบริหารงานจังหวัดแบบบูรณาการ



ที่ประชุมร่วมของนายกรัฐมนตรี (คกก. กำกับติดตาม การปฏิบัติราชการในส่วนภูมิภาค)

การกำกับและการดำเนินการบริหารงานจังหวัดแบบบูรณาการ  
หัวหน้าผู้ตรวจ สนร. เป็นประธาน  
สอปก. เป็นฝ่ายเลขานุการ

องค์กรกำกับฯ สาขาระเบียง สนร. การบริหารงานจังหวัดแบบบูรณาการ

องค์กรกำกับฯ สาขการกำกับดูแลพื้นที่ของ รบม.

## องค์ประกอบและอำนาจหน้าที่ขององค์กรกำกับและดำเนินการ การบริหารงานจังหวัดแบบบูรณาการ

### คกก.สนับสนุนระบบการบริหารงานจังหวัดแบบ บูรณาการ(คกช.)

**องค์ประกอบ** รองผู้ว่าฯ เป็นประธาน รองคณบดีทุกคน เป็นรองประธาน คณ. มหาวิทยาลัย ปัตตานี คณ. เอเชียการ ค.พ. เอเชียการ ค.พ.ร. เอเชียการศูนย์ภูเก็ล เอเชียการ สชช. ๑๑.สำนักงบประมาณ อธิบดีกรมบัญชีกลาง ประธานหอการค้าไทย ประธานสภาอุตสาหกรรม ประธานสมาคมธนาคารไทย ผู้ทรงคุณวุฒิ เป็นกรรมการ ปัตตานี ค.พ. เป็นกรรมการและเลขานุการ รองปัติ ค. พ.ภาคไทย ฝ่ายบริหาร เป็นกรรมการและผู้อำนวยการ

**อำนาจหน้าที่** กำหนดนโยบาย วัตถุประสงค์ วัตถุประสงค์ การดำเนินงาน การติดตามและประสานการดำเนินงาน เสนอแผนและทักสิปัญหา/ กำกับตรวจสอบแผนการติดตามประเมินผล ดำเนินการประชาสัมพันธ์และทำความเข้าใจกับสื่อมวลชน ประชาชน

### คณะกรรมการยุทธศาสตร์กลุ่มจังหวัด (กทช.)

**องค์ประกอบ** พล.ท. พชม. มอบหมาย เป็นประธาน คทช. ที่ร่วมมอบหมาย เป็น รองประธาน คทช. โฉมคู่จังหวัด ผู้ทรงส่วนราชการต่างภาค (5-7 คน) ผู้ทรงคุณวุฒิจากภาคเอกชน(5-7 คน) ผู้ทรงคุณวุฒิจากภาคประชาชน (5-7 คน) เป็นกรรมการ ผู้ตรวจราชการสำนักงานกฏหมาย เป็นกรรมการและเลขานุการ ผู้ตรวจราชการ ค.พ.ภาคไทยที่ดูแลพื้นที่ เป็นกรรมการและผู้อำนวยการ

**อำนาจหน้าที่** บูรณาการการจัดทำยุทธศาสตร์กลุ่มจังหวัดให้สอดคล้องกับยุทธศาสตร์ชาติ /ยุทธศาสตร์การพัฒนากาศ สหสัมพันธ์ประสานความร่วมมือการพัฒนาการพัฒนาอย่างยั่งยืน ลำกับให้คำแนะนำ ติดตามและประเมินผลการดำเนินงาน

### คกก.บริหารงานจังหวัดแบบ บูรณาการ (กบจ.)

**องค์ประกอบ** ผู้ว่าราชการจังหวัด เป็นประธาน รองผู้ว่าราชการจังหวัดเป็นรองประธาน ผู้ที่ี ๑๖๖. แต่ต้องจากผู้ทรงส่วนราชการ ภูมิภาคทั้ง ๗รองประธานและผู้ทรงส่วนราชการทั้งสี่ภาค ภาคเอกชน และ ภาคประชาชน ตามความเหมาะสมของภาคทั้งจังหวัด เป็นกรรมการ หัวหน้าสำนักงานจังหวัด เป็นกรรมการและเลขานุการ

**อำนาจหน้าที่** จัดทำยุทธศาสตร์การพัฒนาจังหวัด สหสัมพันธ์ สนับสนุน และประสานความร่วมมือให้มีการพัฒนา ตามยุทธศาสตร์ฯ บูรณาการการจัดทำแผนงานและโครงการพัฒนา ลำกับ ให้คำแนะนำและติดตามประเมินผลการดำเนินงาน

**คกก.สวนศูน กำกับ ดูแล การใช้จ่ายงบประมาณ ของจังหวัด**

- ผู้ที่ี ๑๖๖. แต่ต้องจากผู้ทรงส่วนราชการ ภูมิภาคทั้ง ๗. และผู้ทรงคุณวุฒิฝ่ายการบริหารงบประมาณ (7 คน)

**คกก. สวนศูน ลำกับ ดูแลการใช้จ่ายเงินจ้าง ของจังหวัด**

- ผู้ที่ี ๑๖๖. แต่ต้องจากผู้ทรงส่วนราชการ ภูมิภาคทั้ง ๗. และผู้ทรงคุณวุฒิฝ่ายการบริหาร การบัญชี หรือ การพัสดุ (7 คน)

**คกก. พัฒนาระบบโมดัล สารสนเทศและ การสื่อสารจังหวัด**

- ผู้ที่ี ๑๖๖. แต่ต้องจากผู้ทรงส่วนราชการ ภูมิภาคทั้ง ๗. และผู้ทรงคุณวุฒิฝ่ายเทคโนโลยีสารสนเทศ (7 คน)

**คกก. พัฒนาระบบราชการ และยุทธศาสตร์กำลังคน ของจังหวัด**

- ๑๖๖. เป็นประธานกรรมการ ๑๑๑. ๑๖๖. ที่ได้รับมอบหมาย เป็นรองประธาน ผู้ที่ี ๑๖๖. แต่ต้องจากผู้ทรงส่วนราชการ ภูมิภาคทั้ง ๗. และผู้ทรงคุณวุฒิจากภาคเอกชนและ ภาคประชาชนตามความเหมาะสมของภาคทั้งจังหวัด หัวหน้างานจังหวัด เป็นฝ่ายเลขานุการ